

# 平成14年度 市民意識調査（集計結果）

## アンケート回収

発送件数 1,000件  
回収件数 577件（回収率57.7%）

設問は、全部で31問です。各設問の内容は、下記のとおりです。

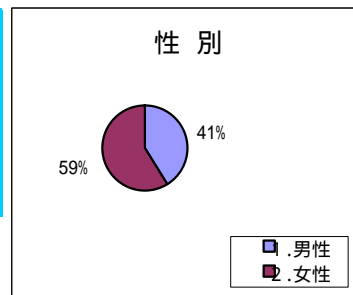
No.	テーマ	設問内容	頁
問1	住みごごち	現在居住している地域が住みよいかと感じているか	3
問2		現在居住している地域で、どのようなことを満足、不満足と感じているか	3
問3	定住意向	現在居住している地域に住み続けたいか	7
問4		転出、転居を希望している場合の主な理由	7
問5	都市イメージ	佐倉市全体として良いと感じること	8
問6		佐倉市全体として悪いと感じること	8
問7		市内の好きな場所、市外の友人に紹介したい場所・行事等	9
問8	市の政策	市政で特に力を入れてほしいもの	10
問9	買い物動向	日常の買い物に利用する交通手段	12
問10		生活に係る商品等の主な購入市町村	12
問11		生活に係る商品等の主な購入場所（お店の種別）	13
問12		どのようなお店で購入したいか	13
問13		地元商店の満足度	14
問14	市町村合併	市町村合併に関心があるかどうか	16
問15		全国的に市町村合併が推進されることに賛成かどうか	16
問16		佐倉市が他の市町村と合併する必要があると思うか	16
問17		佐倉市が他の市町村と合併する必要があると回答した理由	17
問18		佐倉市が他の市町村と合併する必要がないと回答した理由	17
問19		合併する相手の市町村はどこか	18
問20	パソコン・インターネットホームページ	自宅にパソコンを持っているか	19
問21		自宅や会社等で、パソコンによるインターネット接続をしているか	19
問22		佐倉市ホームページに接続したことがあるか	19
問23		佐倉市ホームページで、どんな情報が役立ったか	20
問24		佐倉市ホームページに接続しない理由	20
問25		佐倉市ホームページに、どんな情報を望むか	21
問26	フェイス項目	回答者の性別	1
問27		回答者の年代層	1
問28		回答者の職業分類	1
問29		回答者の世帯構成	2
問30		回答者の市内居住年数	2
問31		回答者の居住地区	2

回答率 %（パーセント） = その項目（選択肢）の選択者数 ÷ 設問毎の有効回答者数 × 100  
（各設問とも、無効回答（空欄等）は除いて掲示してあります。）

## フェイス設問 (問26～問31)

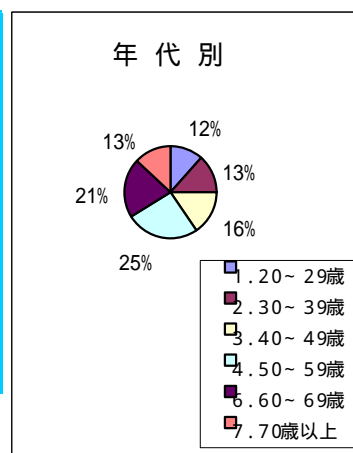
### 問26 (性別)

性別	発送件数	回答数(人)	回答率
1. 男性	496	234	47.2%
2. 女性	504	336	66.7%
計	1,000	570	57.0%



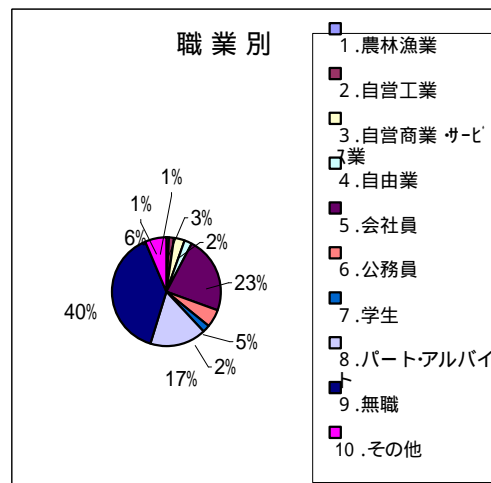
### 問27 (年代層)

年代	発送件数	回答数(人)	回答率
1. 20～29歳	186	66	35.5%
2. 30～39歳	163	76	46.6%
3. 40～49歳	161	89	55.3%
4. 50～59歳	229	146	63.8%
6. 60～69歳	153	120	78.4%
7. 70歳以上	108	74	68.5%
計	1,000	571	57.1%



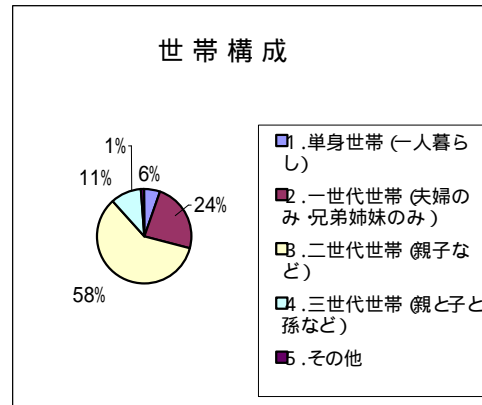
### 問28 (職業分類)

職業	人数(人)
1. 農林漁業	5
2. 自営工業	7
3. 自営商業・サービス業	20
4. 自由業	12
5. 会社員	131
6. 公務員	30
7. 学生	12
8. パート・アルバイト	96
9. 無職	223
10. その他	36
計	572



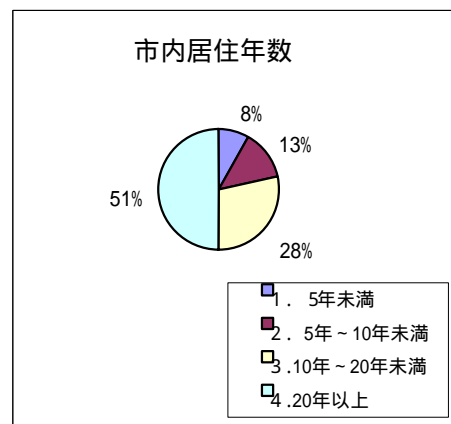
問29 (世帯構成)

問29 (世帯構成)	人数(人)
1. 単身世帯(ひとり暮らし)	32
2. 一世代世帯(夫婦のみ・兄弟姉妹のみ)	135
3. 二世代世帯(親子など)	338
4. 三世代世帯(親と子と孫など)	61
5. その他	6
計	572



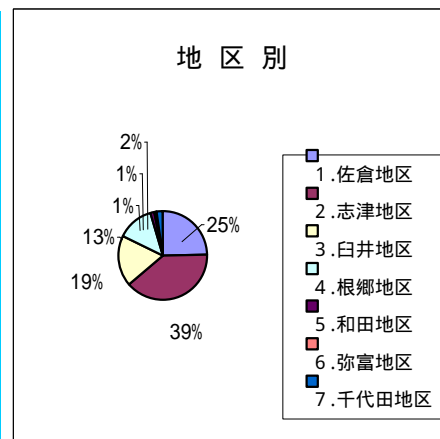
問30 (市内居住年数)

世帯構成	人数(人)
1. 5年未満	47
2. 5年～10年未満	77
3. 10年～20年未満	162
4. 20年以上	286
計	572



問31 (居住地区)

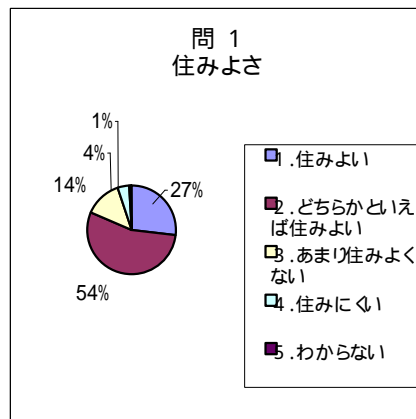
地区別	発送件数	回答数(人)	回答率
1. 佐倉地区	177	141	79.7%
2. 志津地区	409	223	54.5%
3. 臼井地区	188	106	56.4%
4. 根郷地区	144	77	53.5%
5. 和田地区	13	8	61.5%
6. 弥富地区	12	4	33.3%
7. 千代田地区	57	13	22.8%
計	1,000	572	57.2%



現在のお住いの地域の住みごちについてお伺いします

問1 あなたの現在お住いの地域を住みよいと感じていますか。

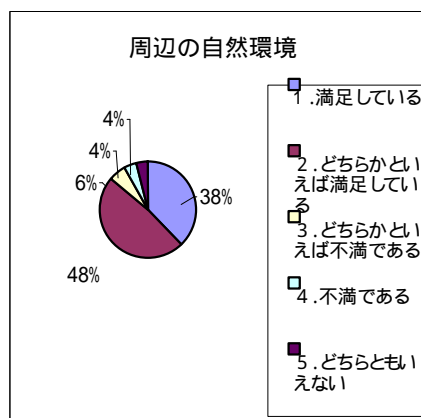
満足度合い	人数(人)
1. 住みよい	154
2. どちらかといえば住みよい	309
3. あまり住みよくない	77
4. 住みにくい	24
5. わからない	5
計	569



問2 現在お住まいの地域でどのようなことについて満足、不満と感じていますか。

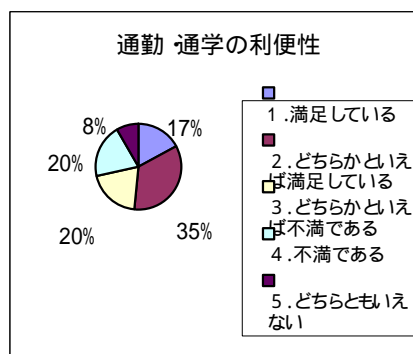
〔周辺の自然環境〕

満足度合い	人数(人)
1. 満足している	209
2. どちらかといえば満足している	266
3. どちらかといえば不満である	33
4. 不満である	23
5. どちらともいえない	21
計	552



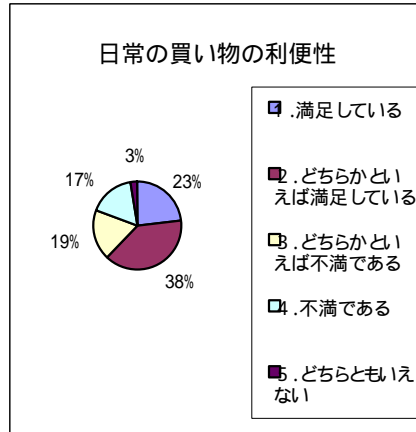
〔通勤・通学の利便性〕

満足度合い	人数(人)
1. 満足している	93
2. どちらかといえば満足している	182
3. どちらかといえば不満である	108
4. 不満である	108
5. どちらともいえない	45
計	536



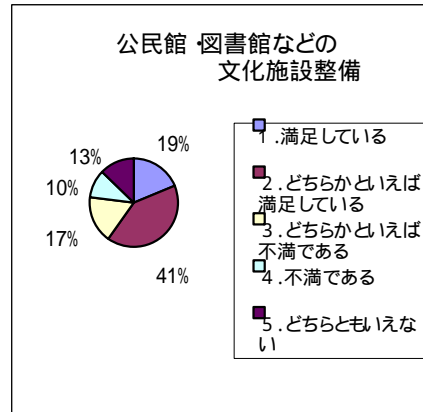
〔日常の買い物の利便性〕

満足度合い	人数(人)
1. 満足している	130
2. どちらかといえば満足している	215
3. どちらかといえば不満である	103
4. 不満である	94
5. どちらともいえない	14
計	556



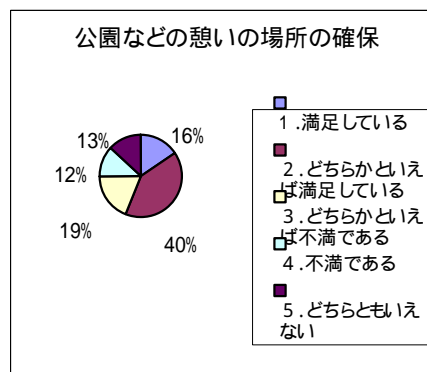
〔公民館・図書館などの文化施設整備〕

満足度合い	人数(人)
1. 満足している	104
2. どちらかといえば満足している	223
3. どちらかといえば不満である	94
4. 不満である	57
5. どちらともいえない	70
計	548



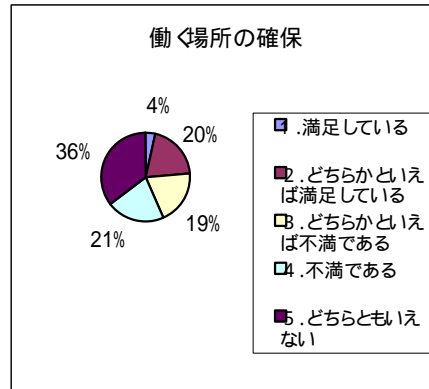
〔公園などの憩いの場所の確保〕

満足度合い	人数(人)
1. 満足している	86
2. どちらかといえば満足している	217
3. どちらかといえば不満である	104
4. 不満である	66
5. どちらともいえない	71
計	544



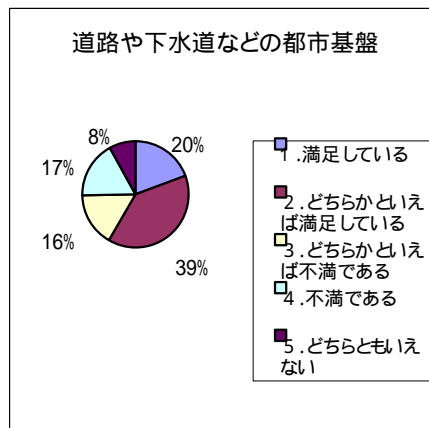
〔働く場所の確保〕

満足度合い	人数（人）
1. 満足している	19
2. どちらかといえば満足している	105
3. どちらかといえば不満である	101
4. 不満である	110
5. どちらともいえない	184
計	519



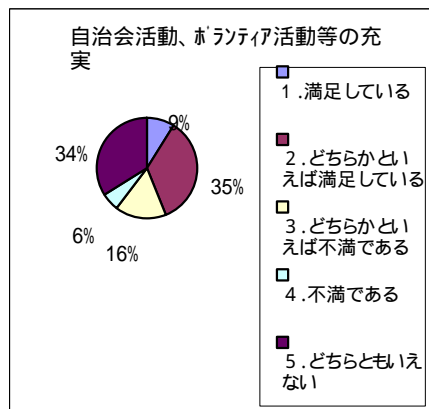
〔道路や下水道などの都市基盤整備〕

満足度合い	人数（人）
1. 満足している	108
2. どちらかといえば満足している	214
3. どちらかといえば不満である	90
4. 不満である	95
5. どちらともいえない	45
計	552



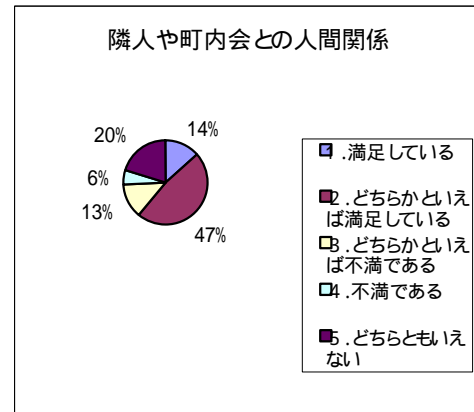
〔自治会活動、ボランティア活動等の充実〕

満足度合い	人数（人）
1. 満足している	49
2. どちらかといえば満足している	189
3. どちらかといえば不満である	89
4. 不満である	32
5. どちらともいえない	184
計	543



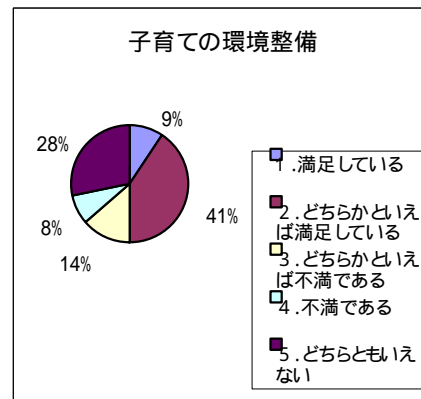
〔隣人や町内会との人間関係〕

満足度合い	人数(人)
1. 満足している	76
2. どちらかといえば満足している	264
3. どちらかといえば不満である	74
4. 不満である	31
5. どちらともいえない	113
計	558



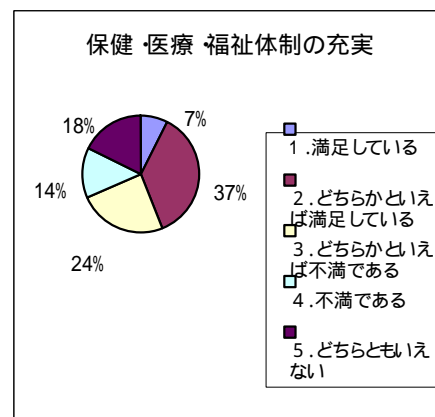
〔子育ての環境整備〕

満足度合い	人数(人)
1. 満足している	49
2. どちらかといえば満足している	211
3. どちらかといえば不満である	72
4. 不満である	41
5. どちらともいえない	148
計	521



〔保健・医療・福祉体制の充実〕

満足度合い	人数(人)
1. 満足している	41
2. どちらかといえば満足している	203
3. どちらかといえば不満である	135
4. 不満である	77
5. どちらともいえない	99
計	555

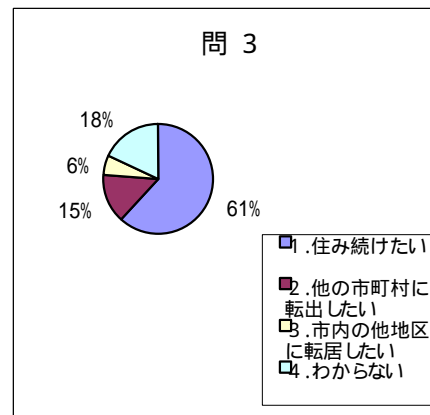


## 定住意向についてお伺いします

問3 あなたは、現在お住まいの地域にこれからも住み続けたいと思いますか。

問3

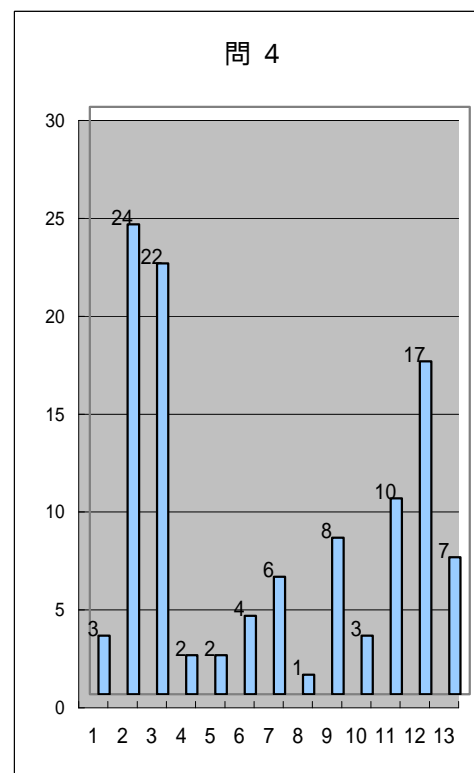
選 択 肢	人数(人)
1. 住み続けたい	352
2. 他の市町村に転出したい	83
3. 市内の他地区に転居したい	33
4. わからない	104
計	572



問4 問3で「2.他の市町村に転出したい」又は「3.市内の他地区に転居したい」と回答した方にお伺いします。転出又は転居されたい主な理由を、1つ選んでください。

問4

選 択 肢	人数(人)	率
1. 周辺の自然環境がよくない	3	2.8%
2. 通勤通学に不便である	24	22.0%
3. 商店等が近くになく日常の買い物に不便である	22	20.2%
4. 公民館・図書館などの文化施設が少ない	2	1.8%
5. 公園などの憩いの場所が少ない	2	1.8%
6. 働く場所が不足している	4	3.7%
7. 道路・下水道などの都市基盤が整備されていない	6	5.5%
8. 町内会・自治会活動やボランティア活動が活発でない	1	0.9%
9. 隣人や町内会との人間関係がよくない	8	7.3%
10. 子育ての環境が悪い	3	2.8%
11. 保健・医療・福祉体制が充実していない	10	9.2%
12. 自己の都合による	17	15.6%
13. その他	7	6.4%
計	109	100.0%



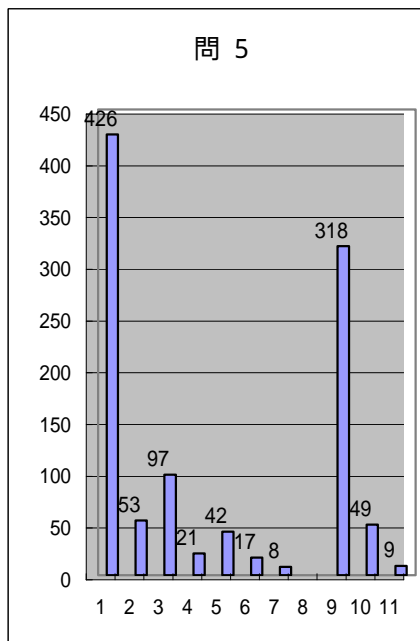


佐倉市全体の都市イメージについてお伺いします

問5 佐倉市全体として良いと感じることを、次の中から2つ以内で選んでください。

問5

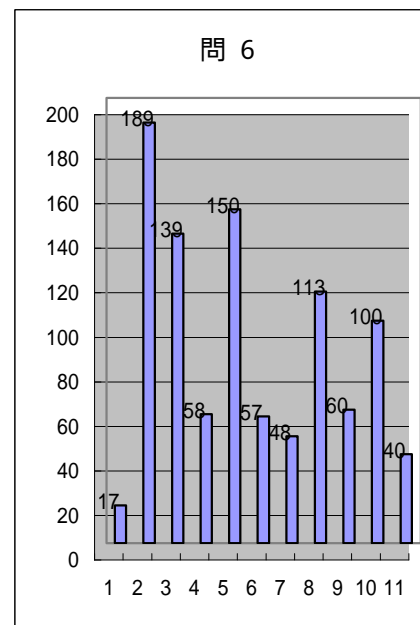
選 択 肢	人数(人)	率
1. 自然環境がよい	426	41.0%
2. 通勤通学の利便性が高い	53	5.1%
3. 買い物が便利である	97	9.3%
4. 教育文化の水準が高い	21	2.0%
5. 保健・医療・福祉について一定の水準を満たしている	42	4.0%
6. スポーツ文化活動が活発である	17	1.6%
7. 防災対策が十分である	8	0.8%
8. 防犯対策が十分である		
9. 地域の歴史や伝統が豊かである	318	30.6%
10. 街並みや景観が美しい	49	4.7%
11. その他	9	0.9%
計	1040	100.0%



問6 佐倉市全体として悪いと感じることを、次の中から2つ以内で選んでください。

問6

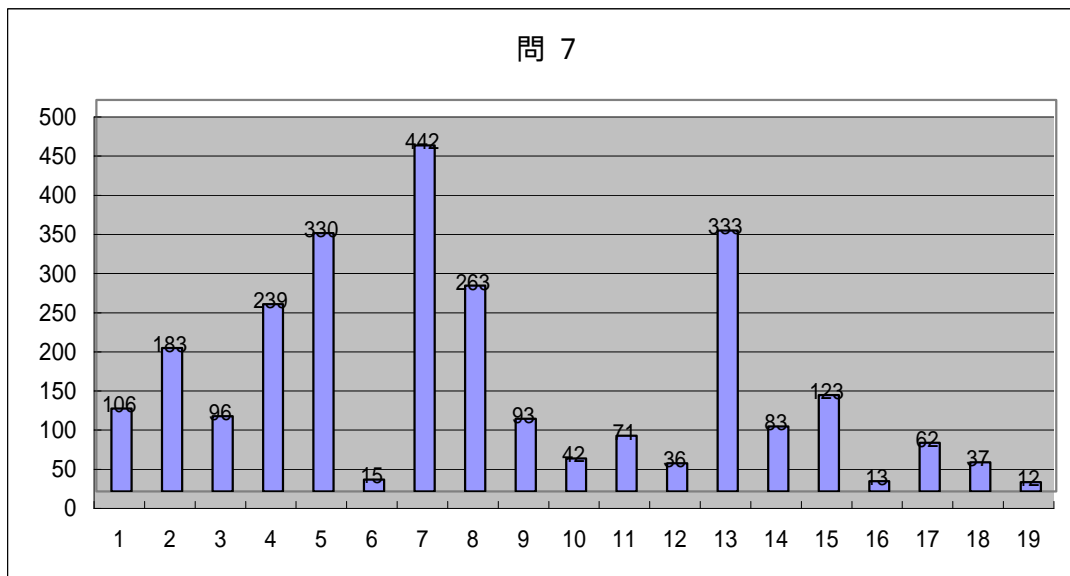
選 択 肢	人数(人)	率
1. 自然環境が悪い	17	1.8%
2. 通勤通学の利便性が悪い	189	19.5%
3. 買い物が不便である	139	14.3%
4. 教育文化の水準が低い	58	6.0%
5. 保健・医療・福祉の水準が低い	150	15.4%
6. スポーツ文化活動が少ない	57	5.9%
7. 防災対策が十分でない	48	4.9%
8. 防犯対策が十分でない	113	11.6%
9. 地域の歴史や伝統が活かされていない	60	6.2%
10. 街並みや景観が整っていない	100	10.3%
11. その他	40	4.1%
計	971	100.0%



問7 佐倉市内の好きな場所や市外の友人に紹介したい場所、あるいは市の行事等は何ですか。次の中から5つ以内で選んでください。

問7

選 択 肢	人数(人)	率
1. 緑の環境	106	4.1%
2. 印旛沼	183	7.1%
3. 田園風景	96	3.7%
4. 佐倉チューリップまつり	239	9.3%
5. 佐倉・国際印旛沼花火大会	330	12.8%
6. 屋形船	15	0.6%
7. 国立歴史民俗博物館	442	17.1%
8. 佐倉城址公園	263	10.2%
9. さくら庭園（旧堀田邸）	93	3.6%
10. 佐倉順天堂記念館	42	1.6%
11. 武家屋敷	71	2.8%
12. 市立美術館	36	1.4%
13. 川村記念美術館	333	12.9%
14. 市民音楽ホール	83	3.2%
15. 佐倉草ぶえの丘	123	4.8%
16. 佐倉ふるさと広場	13	0.5%
17. 岩名運動公園	62	2.4%
18. 上座総合公園	37	1.4%
19. その他	12	0.5%
計	2579	100.0%

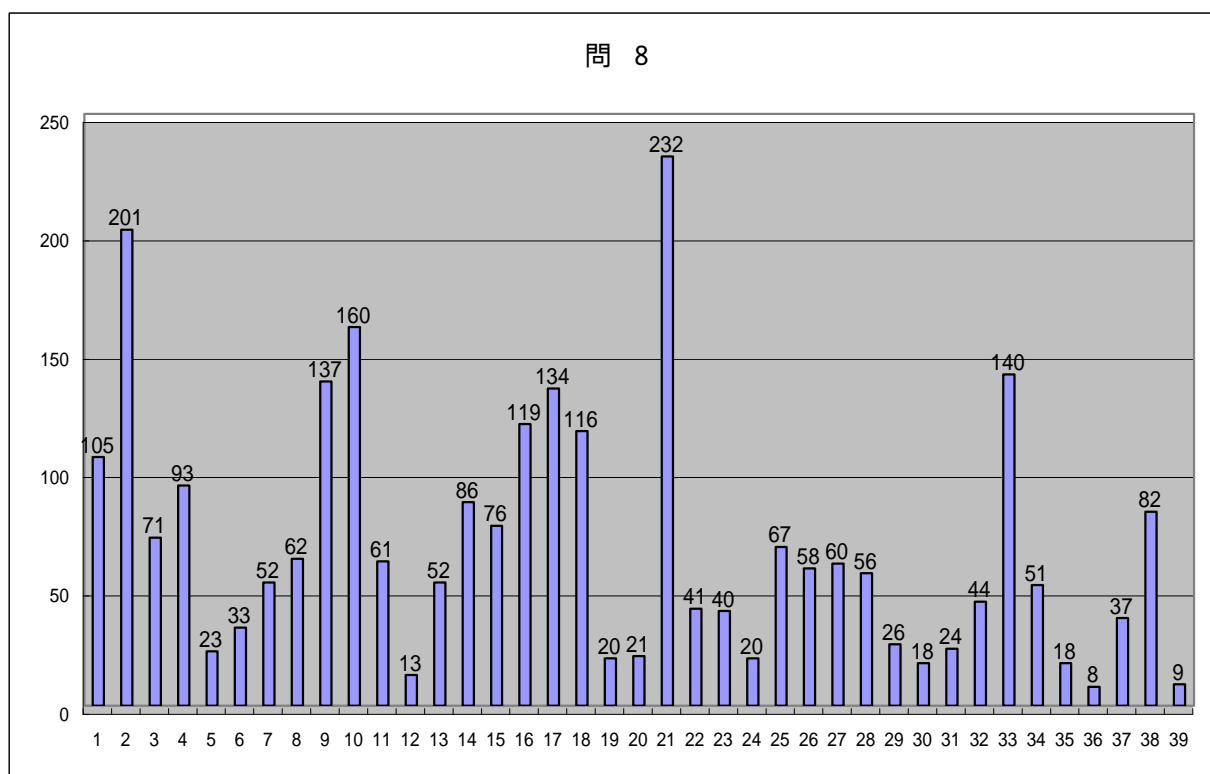


市の政策についてお伺いします。

問 8 今後の市政で特に力を入れてほしいものを、5つ以内で選んでください。

選 択 肢	人数(人)	率
1. 幹線道路の整備	105	3.9%
2. 歩道や自転車・歩行者道の整備	201	7.5%
3. 家のまわりの道路や側溝の整備	71	2.7%
4. カーブミラーや街灯の整備	93	3.5%
5. 公共下水道の整備	23	0.9%
6. 河川や調整池の整備	33	1.2%
7. 美しい街並みや景観づくり	52	2.0%
8. 公園や街路樹の整備などによる緑ある街づくり	62	2.3%
9. バス路線確保など公共交通網の整備	137	5.1%
10. 防犯パトロールなど防犯活動の強化	160	6.0%
11. 地震や水害などに対する防災体制の強化	61	2.3%
12. 火災等に対する消防体制の強化	13	0.5%
13. 防犯灯の整備	52	2.0%
14. 騒音や大気汚染の規制など公害対策の強化	86	3.2%
15. 産業廃棄物等の規制強化	76	2.9%
16. リサイクルを含めたゴミ処理体制の充実	119	4.5%
17. 自然環境の保全	134	5.0%
18. 救命・救急などの医療体制の充実	116	4.4%
19. 各種検診や予防接種などの保健・疾病予防の充実	20	0.8%
20. 乳幼児医療の充実	21	0.8%
21. 高齢者医療や介護保険サービスなどの高齢者福祉の充実	232	8.7%
22. 保育園・母子福祉施設の整備などの児童・母子(父子)福祉の充実	41	1.5%
23. リハビリや援護事業など障害者(児)福祉の充実	40	1.5%
24. 公営住宅や住宅資金貸付(利子補給)などの住宅施策の充実	20	0.8%
25. 小・中学校の教育環境の整備・充実	67	2.5%
26. 生涯学習、芸術文化活動の推進	58	2.2%
27. 公民館・図書館などの施設整備	60	2.3%
28. スポーツ施設の整備	56	2.1%
29. スポーツ・レクリエーション活動の推進	26	1.0%
30. 国際交流活動の推進	18	0.7%
31. 都市近郊農業の推進など農林水産業の振興	24	0.9%

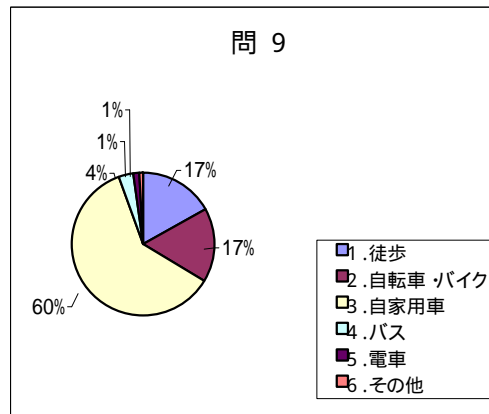
32. ハイテク産業の誘致や中小企業の支援など商工業の振興	44	1.7%
33. 商店街の活性化	140	5.3%
34. ボランティア活動を含む社会貢献活動の活性化	51	1.9%
35. 町内会や自治会活動の活性化	18	0.7%
36. 男女共同参画推進施策の推進	8	0.3%
37. 情報化 (IT関連の推進)	37	1.4%
38. 事務事業や組織の見直しなど行財政改革の推進	82	3.1%
39. その他	9	0.3%
計	2666	100.0%



## 日常の買い物についてお伺いします

### 問 9 日常の買い物に利用する交通手段は何ですか。

交通手段	人数(人)
1. 徒歩	96
2. 自転車・バイク	96
3. 自家用車	347
4. バス	20
5. 電車	8
6. その他	4
計	571



### 問 10 次の商品等を主にどこへお出かけになり購入しますか。

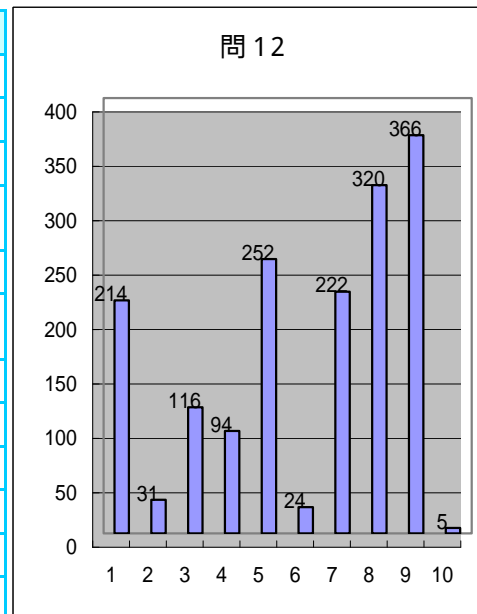
	佐倉市内	千葉市	船橋市	習志野市	成田市	八千代市	四街道市	八街市	酒々井町	印旛村	東京都	その他	計
1. 野菜	555	20	13	1	34	63	30	25	20	22	5	15	803
2. 魚	549	27	27	1	35	65	29	16	20	3	7	17	796
3. 肉	550	26	18	1	36	59	27	17	17	2	11	13	777
4. その他の食料品	518	38	27	3	37	62	30	20	14	2	20	15	786
5. 日常衣料品	430	104	118	12	77	82	24	9	9	0	73	20	958
6. 高級衣料品	107	221	214	10	49	31	7	1	0	0	228	28	896
7. 家具	287	125	70	11	80	84	11	2	2	2	56	35	765
8. 家電製品	433	81	20	5	83	97	11	3	40	0	60	8	841
9. 本・CD	474	83	59	9	33	69	15	6	10	1	89	13	861
10. スポーツ用品	319	111	66	26	65	60	15	1	1	0	74	16	754
11. 贈答品	298	179	168	4	39	34	10	4	2	0	155	22	915
計	4520	1015	800	83	568	706	209	104	135	32	778	202	9152

問 11 次の商品等を佐倉市内でお求めになる場合はどこで購入しますか。

	スーパ-マーケット	地元商店	コンビニエンスストア	通信販売	その他	計
1. 野菜	507	27	3	1	23	561
2. 魚	525	24	3	1	10	563
3. 肉	529	11	3	2	10	555
4. その他の食料	477	27	17	6	13	540
5. 日常衣料品	347	66	0	22	88	523
6. 高級衣料品	89	46	0	34	301	470
7. 家具	68	130	0	29	256	483
8. 家電製品	98	194	1	6	205	504
9. 本・CD	159	227	7	3	129	525
10. スポーツ用品	140	143	0	5	193	481
11. 贈答品	137	101	0	10	255	503
計	3,076	996	34	119	1,483	5,708

問 12 どのようなお店で購入したいですか。

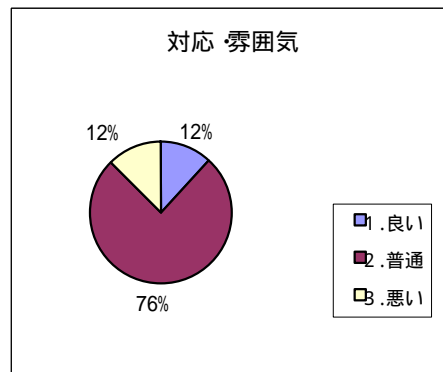
項 目	人数 (人)	占有率
1. 親切な対応をしているお店	214	13.0%
2. 魅力ある店構えのお店	31	1.9%
3. 入りやすい雰囲気のあるお店	116	7.1%
4. アフターサービス(配達等)のしっかりしたお店	94	5.7%
5. 駐車場が整備されているお店	252	15.3%
6. 環境に配慮したお店(エコマーク商品等)	24	1.5%
7. 価格の安いお店	222	13.5%
8. 品質のよいお店	320	19.5%
9. 豊富な品揃えのあるお店	366	22.3%
10. その他	5	0.3%
計	1,644	100.0%



問 13 地元の商店についてどのように感じますか。

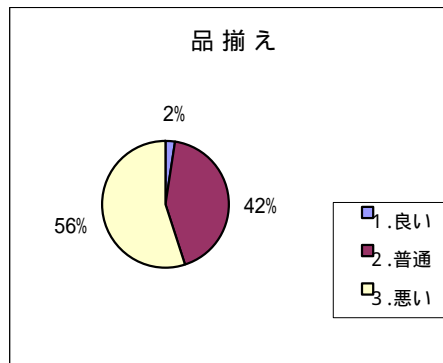
( 1 ) 対応・雰囲気

満 足 度	人数 (人)
1 . 良い	68
2 . 普通	426
3 . 悪い	70
計	564



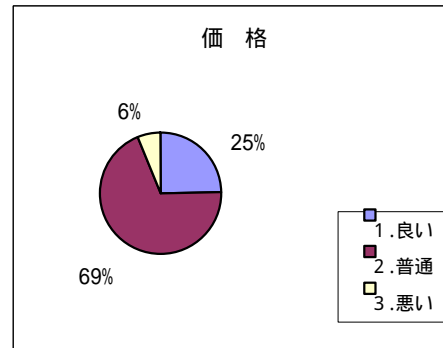
( 2 ) 品揃え

満 足 度	人数 (人)
1 . 良い	14
2 . 普通	239
3 . 悪い	310
計	563



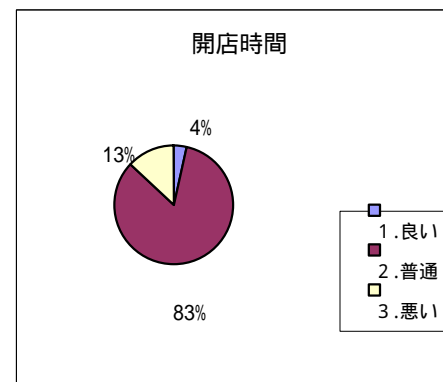
( 3 ) 価格

満 足 度	人数 (人)
1 . 良い	139
2 . 普通	389
3 . 悪い	34
計	562



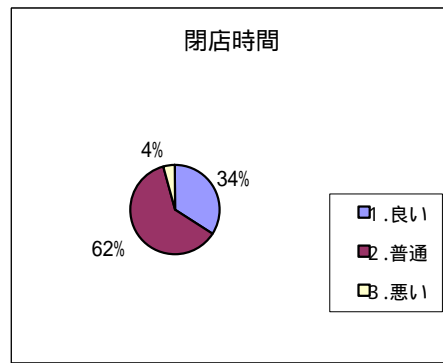
( 4 ) 開店時間

満 足 度	人数 (人)
1 . 良い	20
2 . 普通	464
3 . 悪い	72
計	556



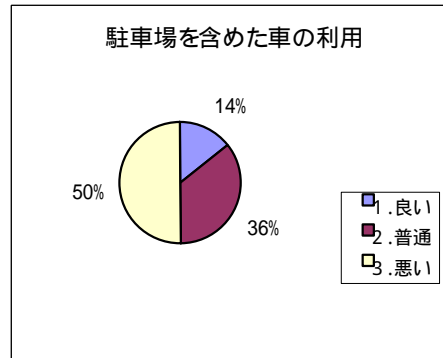
(5) 閉店時間

満足度	人数(人)
1. 良い	191
2. 普通	343
3. 悪い	24
計	558



(6) 駐車場を含めた車の利用

満足度	人数(人)
1. 良い	79
2. 普通	196
3. 悪い	277
計	552

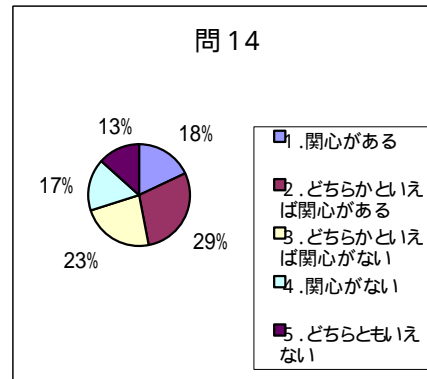




## 市町村合併についてお伺いします

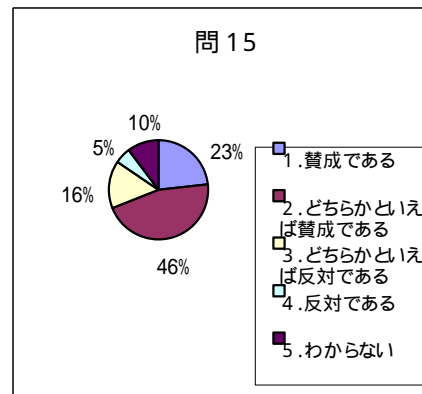
問 14 国では市町村合併支援本部を設置するなどして、市町村合併を積極的に推進しています。また、新聞等でも「市町村合併」に関する報道が数多く掲載されています。あなたは、市町村合併に関心がありますか。

選 択 肢	人数(人)
1. 関心がある	103
2. どちらかといえば関心がある	166
3. どちらかといえば関心がない	133
4. 関心がない	95
5. どちらともいえない	77
計	574



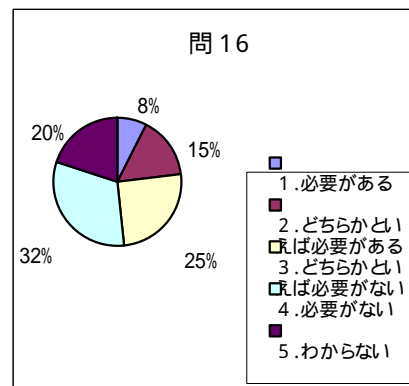
問 15 問 14で「1関心がある」「2どちらかといえば関心がある」と回答した方に伺います。あなたは、全国的に市町村合併が推進されることに賛成ですか。

選 択 肢	人数(人)
1. 賛成である	63
2. どちらかといえば賛成である	122
3. どちらかといえば反対である	42
4. 反対である	14
5. わからない	28
計	269



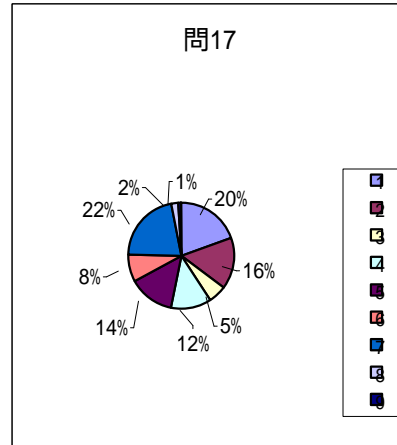
問 16 あなたは、佐倉市は他の市町村と合併する必要があるとお考えですか。

選 択 肢	人数(人)
1. 必要がある	43
2. どちらかといえば必要がある	88
3. どちらかといえば必要がない	144
4. 必要がない	179
5. わからない	114
計	568



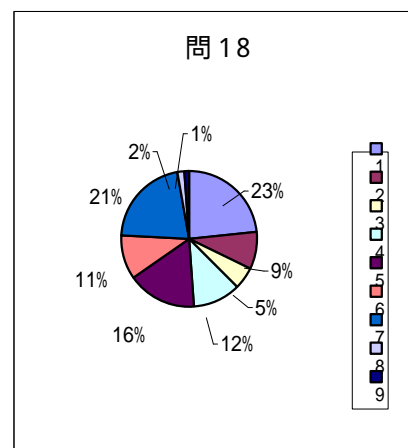
問 17 問 16で「1必要がある」「2どちらかといえば必要がある」と回答した方にお伺いします。  
合併が必要な主な理由を次の中から2つ以内で選んでください。

選 択 肢	人数(人)
1. 財政の健全化のため	50
2. 行政サービスの高度化、多様化に対応するため	40
3. 市域を越えている市民生活の実態に、行政区域を合わせた方がよいから	14
4. 自然環境の保全や幹線道路整備など広域的な対応が図れるから	31
5. 各種サービスが水準の高い方に調整されることにより、住民の暮らしがよくなると考えるから	36
6. 行政権限を拡大し、より総合的な行政の展開が可能であるから	21
7. 文化施設等の公共施設の効率的配置や職員数を抑制することができ、行政のスリム化が進むから	55
8. 国が推進する市町村合併に関する政策に賛成だから	6
9. その他	2
計	255



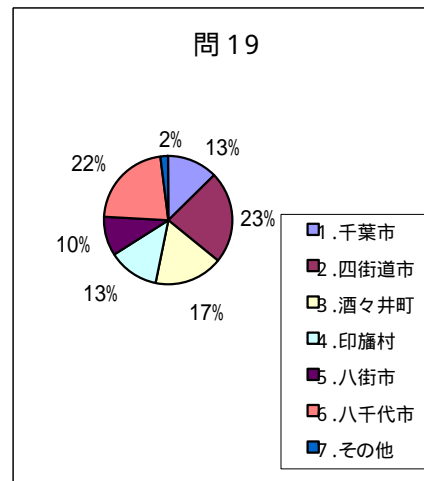
問 18 問 16で「3どちらかといえば必要がない」「4必要がない」と回答した方にお伺いします。  
合併が必要でない主な理由を次の中から2つ以内で選んでください。

選 択 肢	人数(人)
1. 歴史・文化・伝統といった地域の個性が薄れるから	140
2. 行政サービスが低下するから	52
3. 地域格差がさらに進むから	32
4. 財政状況が良いとはいえない市町村との合併は、マイナスになるから	69
5. 佐倉市独自の政策で自治すべきであると考えから	98
6. 広域的な対応は、周辺市町村との連携で補完すればよいと考えるから	63
7. 周辺市町村との合併では、佐倉市にとって合併メリットがあると思えないから	128
8. 国が推進する市町村合併に関する政策に反対だから	10
9. その他	6
計	598



問 19 問 16で「1必要がある」「2どちらかといえば必要がある」と回答した方にお伺いします。合併する相手の市町村は、どこが適当であるとお考えですか。

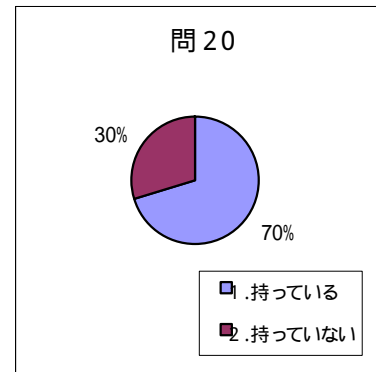
選 択 肢	人数(人)
1. 千葉市	39
2. 四街道市	71
3. 酒々井町	53
4. 印旛村	39
5. 八街市	31
6. 八千代市	68
7. その他	6
8. わからない	0
計	307



インターネット・佐倉市のホームページについてお伺いします

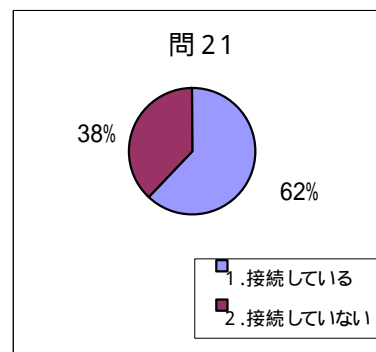
問 20 自宅にパソコンがありますか。

選 択 肢	人数(人)
1. 持っている	399
2. 持っていない	168
計	567



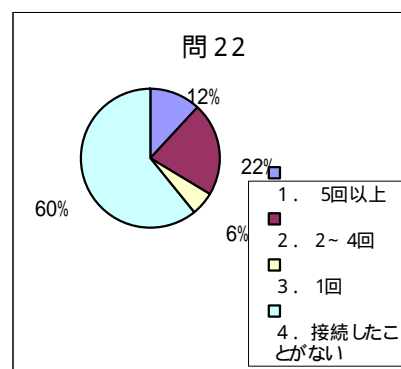
問 21 自宅や会社等でパソコンによるインターネット接続をしていますか。

選 択 肢	人数(人)
1. 接続している	330
2. 接続していない	202
計	532



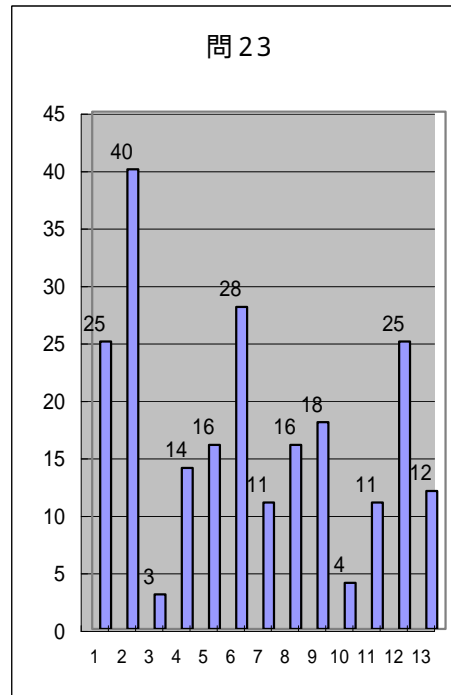
問 22 問 21で「1接続している」と答えた方にお伺いします。佐倉市のホームページに何回接続したことがありますか。

選 択 肢	人数(人)
1. 5回以上	39
2. 2～4回	71
3. 1回	18
4. 接続(アクセス)したことがない	199
計	327



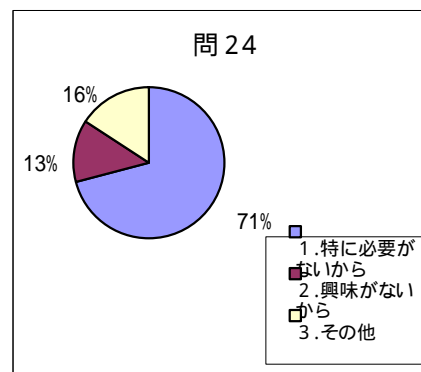
問 23 問 22で「1回」以上接続したことがあると答えた方に伺います。どんな情報が役立ちましたか、2つ以内で選んでください。

選 択 肢	人数(人)	率
1. 手続き方法、窓口	25	11.2%
2. 観光の情報	40	17.9%
3. 災害の情報	3	1.3%
4. 福祉の情報	14	6.3%
5. 教育・生涯学習の情報	16	7.2%
6. 医療機関の情報	28	12.6%
7. 相談窓口の情報	11	4.9%
8. 佐倉市の人口などの基本情報	16	7.2%
9. 施設などの電話帳	18	8.1%
10. Q&A	4	1.8%
11. リンク集	11	4.9%
12. 広報紙	25	11.2%
13. その他	12	5.4%
計	223	100.0%



問 24 問 22で「4接続したことがない」と答えた方にお伺いします。接続しない理由は何ですか。

選 択 肢	人数(人)
1. 特に必要がないから	138
2. 興味がないから	26
3. その他	31
計	195



問 25 佐倉市のホームページにどんな情報を望みますか。次の中から3つ以内で選んでください。

選 択 肢	人数(人)	率
1. 各種証明手続きの情報	165	16.7%
2. 福祉行政(介護、障害者福祉など)に関する情報	160	16.2%
3. 災害に関する情報	93	9.4%
4. 佐倉市の歴史に関する情報	65	6.6%
5. 公共施設利用(予約)に関する情報	165	16.7%
6. 子育てに関する情報	29	2.9%
7. 教育に関する情報	33	3.3%
8. 観光情報	78	7.9%
9. 市内の話題(ニュース)に関する情報	96	9.7%
10. 市民間の交流(情報提供・掲示板など)による情報	94	9.5%
11. その他	11	1.1%
計	989	100.0%

