

## 平成 22 年度第 2 回

### 佐倉市高齢者福祉・介護計画推進懇話会次第

日時：平成 22 年 10 月 15 日（金）午後 1 時から

場所：佐倉市役所 議会棟一階 全員協議会室

#### 1. 開 会

#### 2. 会長あいさつ

#### 3. 議事

(1) 平成 21 年度佐倉市介護保険事業実績報告

(2) 平成 22 年度地域包括支援センター事業計画

(3) 平成 22 年度地域包括支援センター業務報告

#### 4. その他

#### 5. 閉 会

【平成 22 年 10 月 15 日作成】

平成22年度 第2回

佐倉市高齢者福祉・介護計画推進懇話会

会 議 資 料

(平成21年度介護保険事業実績報告)

平成22年10月15日(金) 開催

平成21年度介護保険特別会計決算

(歳入)

(単位:円)

款	項	金額
1 保険料	1 介護保険料	1,802,116,200
2 分担金及び負担金		8,611,880
3 使用料及び手数料	1 手数料	1,500
4 国庫支出金	1 国庫負担金	1,230,650,000
	2 国庫補助金	75,612,600
5 支払基金交付金	1 支払基金交付金	2,064,251,000
6 県支出金	1 県負担金	1,024,200,000
	2 県補助金	37,806,300
7 財産収入	1 財産運用収入	0
8 繰入金	1 一般会計繰入金	1,168,674,250
	2 基金繰入金	24,360,489
9 繰越金	1 前年度繰越金	71,106,441
10 諸収入	1 預金利子	0
	2 雑入	3,437,952
歳入合計		7,510,828,612

(歳出)

(単位:円)

款	項	金額
1 総務費	1 総務管理費	169,614,907
	2 徴収費	8,587,202
	3 介護認定	83,480,463
2 保険給付費	1 介護及び支援サービス等諸費	6,542,940,536
	2 高額介護サービス等費	97,323,506
	3 特定入所者介護サービス等費	193,425,985
	4 地域支援事業費	238,882,737
3 財政安定化基金拠出金	1 財政安定化基金拠出金	0
4 諸支出金	1 還付金及び還付加算金	73,333,940
5 予備費		0
7 基金積立金		155,228
歳出合計		7,407,744,504

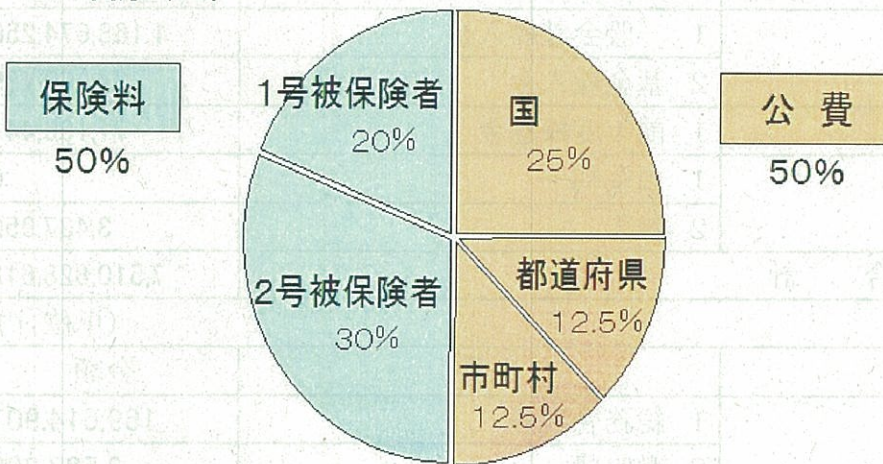
歳入歳出差引額		103,084,108
繰越明許費繰越額		0
実質収支額		103,084,108
内 基金積立金		75,531,093
翌年度繰越金合計		27,553,015
翌年度繰越金	過年度分	32,200
翌年度繰越金(返還金合計)		27,520,815
繰越金内訳	返還金(国)	13,048,871
	返還金(県)	21,434,048
	返還金(支払基金)	-6,962,104

※地域支援事業に係る歳入歳出を含む

(参考)

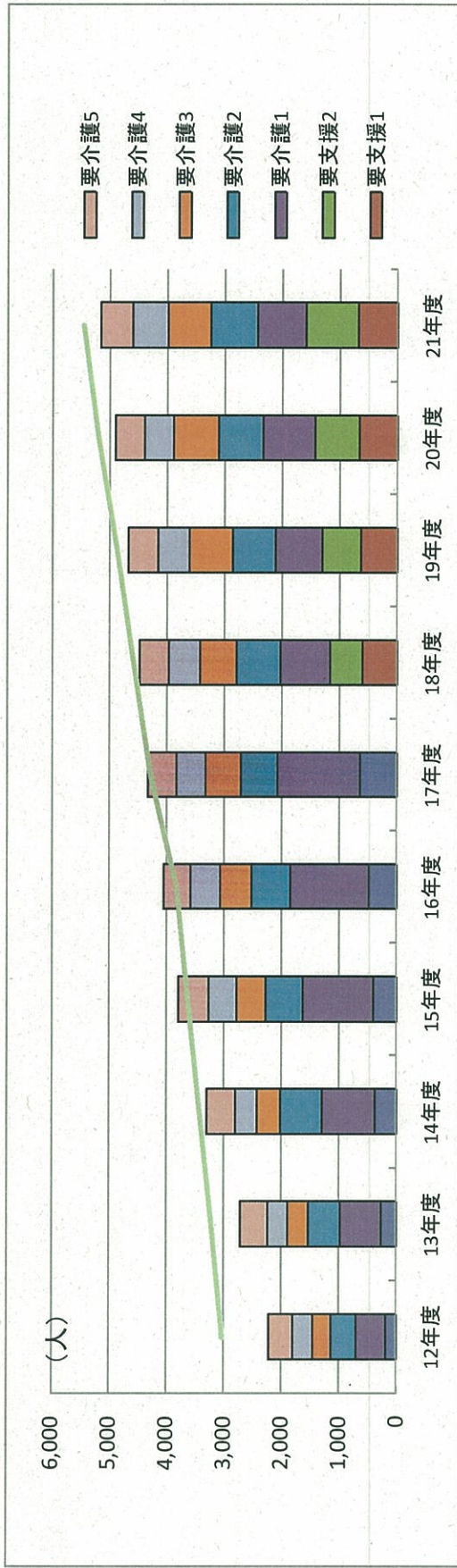
介護給付費の財源構成

- 給付費(総費用から自己負担分を除いたもの)の財源構成は、公費50%、保険料50%で成り立っている。
- 保険料は、第1号被保険者が20%を、第2号被保険者が30%を負担する。(H21-23年度)
- 公費は、国25%、都道府県・市町村がそれぞれ12.5%を負担している。  
(ただし、施設等給付については、国20%、都道府県17.5%となっている。)
- 国庫負担25%のうちの5%部分は、市町村の保険財政の調整のための「調整交付金」として交付される。



※佐倉市は現在の調整交付金が0%であるため、実質的に国の負担は20%、1号被保険者の負担は25%です。

● 年度別・介護度別認定者数の推移（各年度末現在）

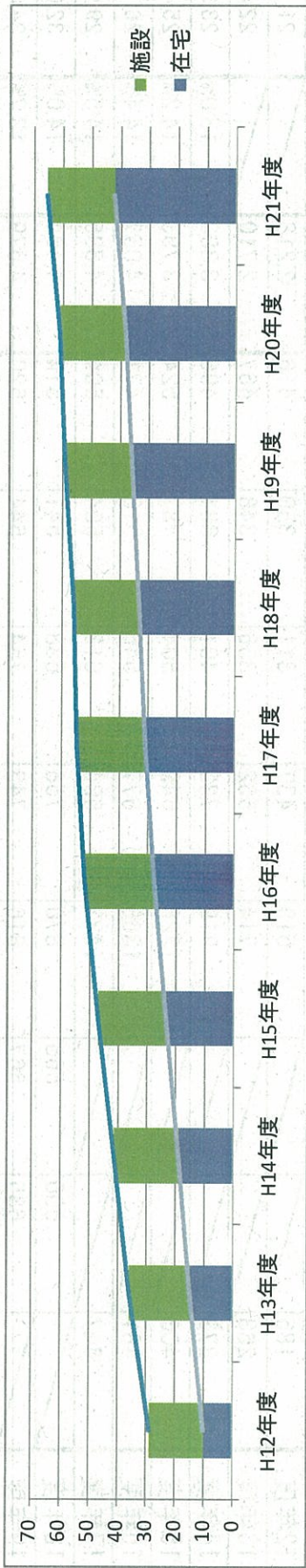


(単位:人)

	要支援	要支援1	要支援2	要介護1	要介護2	要介護3	要介護4	要介護5	合計	認定率	高齢者数
12年度	185			519	437	311	350	416	2,218		21,186
13年度	263			714	562	356	348	467	2,710		22,467
14年度	373			919	733	401	381	496	3,303	13.0%	23,941
15年度	403			1,226	649	504	487	524	3,793	14.2%	25,417
16年度	481			1,366	677	546	516	471	4,057	14.4%	26,757
17年度	647			1,433	634	613	504	504	4,335	14.5%	29,976
18年度		600	565	870	756	638	541	514	4,484	14.0%	32,079
19年度		635	667	816	743	754	544	520	4,679	13.7%	34,073
20年度		665	771	902	772	785	509	504	4,908	13.5%	36,379
21年度		683	912	839	818	745	612	552	5,161	13.5%	38,185

# ●年度別サービス給付費の推移

単位：億円



↑ ↑ ↑ ↑

↑ ↑ ↑ ↑

単位：千円

	在宅	施設	サービス給付費計	前年比	審査支払手数料	高額介護サービス費	特定入所者介護サービス費	地域支援事業費	給付費合計	前年比
H12年度	996,016	1,881,139	2,877,155		3,825	7,197			2,888,177	
H13年度	1,480,351	2,108,495	3,588,846	124.7%	5,425	18,031			3,612,303	125.1%
H14年度	1,885,797	2,247,571	4,133,368	115.2%	7,052	23,989			4,164,410	115.3%
H15年度	2,333,305	2,342,336	4,675,641	113.1%	8,647	26,301			4,710,590	113.1%
H16年度	2,751,104	2,405,847	5,156,951	110.3%	8,069	26,015			5,191,036	110.2%
H17年度	3,079,392	2,367,232	5,446,624	105.6%	8,922	33,988	60,683		5,550,218	106.9%
H18年度	3,321,306	2,244,835	5,566,141	102.2%	8,905	69,298	160,720	75,723	5,880,788	106.0%
H19年度	3,570,968	2,303,392	5,874,360	105.5%	8,890	85,901	174,929	125,584	6,269,665	106.6%
H20年度	3,818,204	2,271,681	6,089,885	103.7%	8,833	87,524	185,538	159,233	6,531,014	104.2%
H21年度	4,218,413	2,314,987	6,533,400	107.3%	9,540	97,324	193,426	238,883	7,072,574	108.3%

サービス別介護保険利用実績及び第4期計画時の見込との比較  
(平成21年度:No.1)

	実績	第4期見込み	比較(実績/見込み)
(1)居宅サービス			
①訪問介護			
給付費	591,169,345	759,309,565	77.9%
回数	137,056	168,704	81.2%
(人数)	9,719	11,552	84.1%
②訪問入浴介護			
給付費	63,646,618	98,545,265	64.6%
回数	5,723	8,644	66.2%
(人数)	1,261	1,685	74.8%
③訪問看護			
給付費	63,483,741	74,877,108	84.8%
回数	9,652	10,530	91.7%
(人数)	1,749	1,663	105.2%
④訪問リハビリテーション			
給付費	11,820,135	14,581,161	81.1%
(回数)	4,046	2,993	135.2%
(人数)	438	620	70.6%
⑤居宅療養管理指導			
給付費	45,188,325	4,661,916	969.3%
人数	4,594	4,336	106.0%
⑥通所介護			
給付費	932,344,701	923,992,935	100.9%
回数	118,426	107,746	109.9%
(人数)	13,042	12,162	107.2%
⑦通所リハビリテーション			
給付費	238,708,074	280,474,103	85.1%
回数	26,773	29,448	90.9%
(人数)	3,243	3,696	87.7%
⑧短期入所生活介護			
給付費	357,905,194	369,646,667	96.8%
日数	42,544	43,262	98.3%
(人数)	4,709	4,890	96.3%
⑨短期入所療養介護			
給付費	47,662,334	56,297,048	84.7%
日数	4,867	6,295	77.3%
(人数)	697	708	98.4%
⑩特定施設入居者生活介護			
給付費	394,689,593	397,416,897	99.3%
人数	2,130	2,196	97.0%
⑪福祉用具貸与			
給付費	201,222,396	224,626,982	89.6%
人数	12,722	12,399	102.6%
⑫特定福祉用具販売			
給付費	8,872,617	9,780,764	90.7%
人数	300	326	92.0%
介護給付費計(居宅サービス分)	2,956,713,073	3,214,210,411	92.0%

サービス別介護保険利用実績及び第4期計画時の見込との比較  
(平成21年度:No.2)

		実績	第4期見込み	比較(実績/見込み)
(2)地域密着型サービス				
①夜間対応型訪問介護	給付費	797,400	4,082,969	19.5%
	人数	87	375	23.2%
②認知症対応型通所介護	給付費	56,834,481	62,882,257	90.4%
	回数	5,673	6,413	88.5%
	(人数)	694	689	100.7%
③小規模多機能型居宅介護	給付費	44,834,382	37,547,219	119.4%
	人数	243	166	146.4%
④認知症対応型共同生活介護	給付費	305,807,058	319,127,965	95.8%
	人数	1,323	1,356	97.6%
⑤地域密着型特定施設入居者生活介護	給付費	42,633,828	40,681,537	104.8%
	人数	237	240	98.8%
⑥地域密着型介護老人福祉施設入所者生活介護	給付費	0	0	#DIV/0!
	人数	0	0	#DIV/0!
介護給付費計(地域密着型サービス分)		450,907,149	464,321,947	97.1%

		実績	第4期見込み	比較(実績/見込み)
(3)住宅改修				
	給付費	28,693,693	26,802,801	107.1%
	人数	263	230	114.3%

		実績	第4期見込み	比較(実績/見込み)
(4)居宅介護支援				
	給付費	293,938,367	310,527,979	94.7%
	人数	23,456	24,978	93.9%

		実績	第4期見込み	比較(実績/見込み)
(5)介護保険施設サービス				
①介護老人福祉施設	給付費	1,076,342,159	1,165,867,810	92.3%
	人数	4,519	4,836	93.4%
②介護老人保健施設	給付費	1,018,430,947	1,118,718,162	91.0%
	人数	3,988	4,356	91.6%
③介護療養型医療施設	給付費	220,214,259	147,471,255	149.3%
	人数	620	408	152.0%
介護給付費計(介護施設サービス分)		2,314,987,365	2,432,057,227	95.2%

介護給付費計(小計)→(I)		6,045,239,647	6,447,920,365	93.8%
----------------	--	---------------	---------------	-------



サービス別介護保険利用実績及び第4期計画時の見込との比較  
(平成21年度:No.3)

	実績	第4期見込み	比較(実績/見込み)
(1)介護予防サービス			
①介護予防訪問介護			
給付費	89,128,520	95,716,738	93.1%
回数	30,264	45,894	65.9%
(人数)	4,929	4,978	99.0%
②介護予防訪問入浴介護			
給付費	445,788	866,078	51.5%
回数	56	106	52.8%
(人数)	14	46	30.4%
③介護予防訪問看護			
給付費	5,095,944	1,681,348	303.1%
回数	820	275	298.2%
(人数)	184	70	262.9%
④介護予防訪問リハビリテーション			
給付費	1,543,455	3,265,975	47.3%
(回数)	539	650	82.9%
(人数)	65	142	45.8%
⑤介護予防居宅療養管理指導			
給付費	4,932,180	4,362,492	113.1%
人数	483	364	132.7%
⑥介護予防通所介護			
給付費	159,171,040	143,479,111	110.9%
人数	4,797	4,151	115.6%
⑦介護予防通所リハビリテーション			
給付費	43,789,236	45,279,555	96.7%
人数	1,078	1,025	105.2%
⑧介護予防短期入所生活介護			
給付費	6,494,639	6,967,232	93.2%
日数	1,078	1,213	88.9%
(人数)	226	273	82.8%
⑨介護予防短期入所療養介護			
給付費	728,397	2,026,753	35.9%
日数	178	175	101.7%
(人数)	23	25	92.0%
⑩介護予防特定施設入居者生活介護			
給付費	90,804,170	86,358,464	105.1%
人数	1,040	852	122.1%
⑪介護予防福祉用具貸与			
給付費	16,318,107	10,310,474	158.3%
人数	2,397	1,496	160.2%
⑫特定介護予防福祉用具販売			
給付費	4,151,355	3,893,798	106.6%
人数	165	116	142.2%

サービス別介護保険利用実績及び第4期計画時の見込との比較  
(平成21年度:No.4)

		実績	第4期見込み	比較(実績/見込み)
(2)地域密着型介護予防サービス				
	①介護予防認知症対応型通所介護			
	給付費	0	0	#DIV/0!
	回数	0	0	#DIV/0!
	(人数)	0	0	#DIV/0!
	②介護予防小規模多機能型居宅介護			
	給付費	0	0	#DIV/0!
	人数	0	0	#DIV/0!
	③介護予防認知症対応型共同生活介護			
	給付費	201,474	2,802,431	7.2%
人数	1	12	8.3%	
(3)住宅改修				
	給付費	20,102,354	20,964,592	95.9%
	人数	176	149	118.1%
(4)介護予防支援				
	給付費	45,253,750	39,254,263	115.3%
	人数	10,269	9,274	110.7%
予防給付費計(小計)→(Ⅱ)		488,160,409	467,229,304	104.5%
総給付費(合計)→(Ⅲ)=(Ⅰ)+(Ⅱ)		6,533,400,056	6,915,149,669	94.5%

佐倉市地域包括支援センター平成22年度事業計画及び  
事業実績(平成22年4月～平成22年8月)について

# 目次

資料名	頁
地域包括支援センター担当表	1
平成22年度4月～8月相談実績	2～5
高齢者虐待対応状況	6
任意事業の実績(住宅改修理由書の作成・配色サービス事業調査事務・安心コール事業実績)	7
平成22年度任意事業(介護者のつどい)実績	8
平成22年度任意事業(介護者教室)実績	9
平成22年度介護予防事業(とすとらん塾)実績	10
平成22年度任意事業(介護者のつどい)下半期の予定	11
平成22年度任意事業(介護者教室)下半期の予定	12
平成22年度任意事業(とすとらん塾)下半期の予定	13
平成22年度地域ケアネットワーク事業計画(志津北部地域包括支援センター)	14
・地域ケアネットワークづくり企画書	15
平成22年度地域ケアネットワーク事業計画(志津南部地域包括支援センター)	16
・地域ケアネットワークづくり企画書	17
平成22年度地域ケアネットワーク事業計画(臼井・千代田地域包括支援センター)	18
・地域ケアネットワークづくり企画書	19
平成22年度地域ケアネットワーク事業計画(佐倉地域包括支援センター)	20
・地域ケアネットワークづくり企画書	21
平成22年度地域ケアネットワーク事業計画(南部地域包括支援センター)	22
・地域ケアネットワークづくり企画書	23

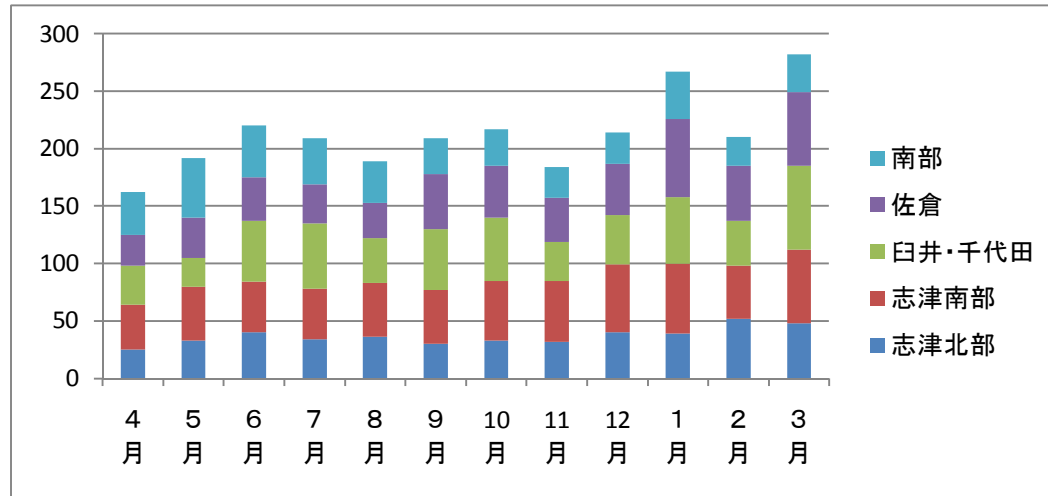
地域包括支援センター担当表

圏域	丁目	地域包括支援センター			高齢者福祉課	
志津北部	上座・小竹・青菅・先崎・井野・井野町・宮ノ台1～5丁目・ユーカーが丘1～7丁目・南ユーカーが丘	志津北部地域包括支援センター ☎462-9531	管理者（社会福祉士）	A	BB	
			保健師（相当職）	B		D
			社会福祉士（相当職）	A		
			主任介護支援専門員	C		E・F
志津南部	上志津・上志津原・下志津・下志津原・中志津1～7丁目・西志津1～8丁目	志津南部地域包括支援センター ☎460-7700	管理者（主任ケアマネ）	G	BB	
			社会福祉士	H		
			保健師（相当職）	I		
			主任介護支援専門員	G		J・K
臼井・千代田	臼井・臼井田・臼井台・江原・江原新田・角来・印南・八幡台1～3丁目・新臼井田・江原台1～2丁目・王子台1～6丁目・南臼井台・稲荷台1～4丁目 生谷・畔田・吉見・飯重・羽鳥・染井野1～7丁目	臼井・千代田地域包括支援センター ☎488-3731	管理者（主任ケアマネ）	L	CC	
			社会福祉士	M		O
			保健師（相当職）	N		
			主任介護支援専門員	L		P・Q
佐倉	田町・海隣寺町・並木町・宮小路町・鎗木町・鎗木町1～2丁目・新町・裏新町・中尾余町・最上町・弥勒町・野狐台町・鍋山町・本町・樹木町・将門町・大蛇町・藤沢町・栄町・城内町・千成1～3丁目・大佐倉・飯田・岩名・萩山新田・土浮・飯野・飯野町・下根・山崎・上代・高岡・宮前1～3丁目・白銀1～4丁目・鎗木仲田町	佐倉地域包括支援センター ☎488-5151	管理者（社会福祉士）	R	DD	
			社会福祉士	R		
			保健師（相当職）	S		U・V
			主任介護支援専門員	T		W
根郷・和田・弥富	六崎・寺崎・太田・大篠塚・小篠塚・神門・木野子・城・石川・表町1～4丁目・大作2丁目・大崎台1～5丁目・山王1～2丁目・春路1～2丁目・馬渡・藤治台寒風・直弥・上別所・米戸・瓜坪新田・上勝田・下勝田・八木・長熊・天辺・宮本 高崎・坪山新田・岩富町・岩富・坂戸・飯塚・内田・宮内・西御門・七曲	南部地域包括支援センター ☎483-5520	管理者（主任ケアマネ）	X	DD	
			社会福祉士	Y		
			保健師（相当職）	Z		
			主任介護支援専門員	X		AA

【相談実績】

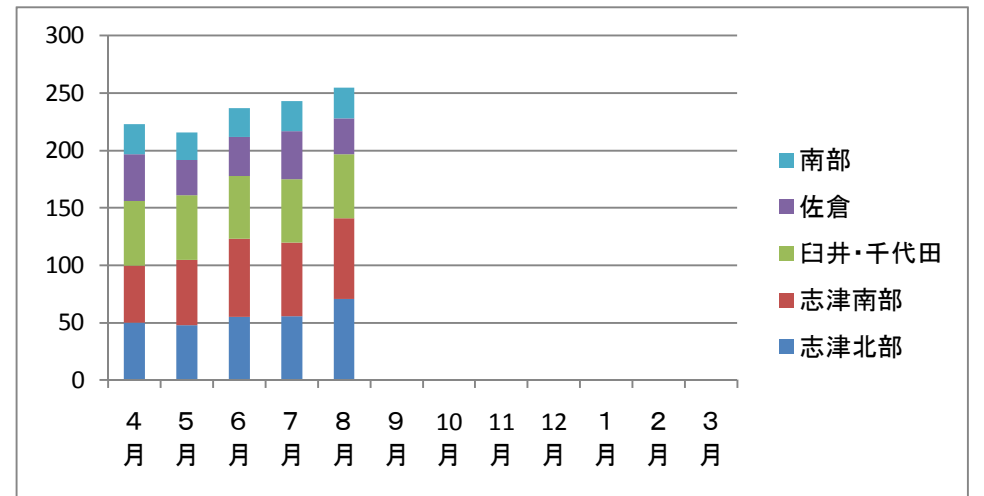
②21年度 相談実績 延

	地域包括支援センター					小計	高齢者福祉課		小計	合計	合計
	志津北部	志津南部	臼井・千代田	佐倉	南部		介護予防班	包括支援班			
4月	25	39	34	27	37	162	12	23	35	197	359
5月	33	47	25	35	52	192	7	32	39	231	423
6月	40	44	53	38	45	220	9	59	68	288	508
7月	34	44	57	34	40	209	8	58	66	275	484
8月	36	47	39	31	36	189	8	73	81	270	459
9月	30	47	53	48	31	209	13	57	70	279	488
10月	33	52	55	45	32	217	7	39	46	263	480
11月	32	53	34	38	27	184	6	49	55	239	423
12月	40	59	43	45	27	214	4	31	35	249	463
1月	39	61	58	68	41	267	5	23	28	295	562
2月	52	46	39	48	25	210	3	39	42	252	462
3月	48	64	73	64	33	282	10	25	35	317	599
合計	442	603	563	521	426	2,555	92	508	600	3,155	5,710



②22年度 相談実績 延

	地域包括支援センター					小計	高齢者福祉課		小計	合計
	志津北部	志津南部	臼井・千代田	佐倉	南部		介護予防班	包括支援班		
4月	50	50	56	41	26	223	8	18	26	249
5月	48	57	56	31	24	216	12	8	20	236
6月	55	68	55	34	25	237	8	2	10	247
7月	56	64	55	42	26	243	12	2	14	257
8月	71	70	56	31	27	255	22	1	23	278
9月	0	0	0	0	0	0			0	0
10月	0	0	0	0	0	0			0	0
11月	0	0	0	0	0	0			0	0
12月	0	0	0	0	0	0			0	0
1月	0	0	0	0	0	0			0	0
2月	0	0	0	0	0	0			0	0
3月	0	0	0	0	0	0			0	0
合計	280	309	278	179	128	1,174	62	31	93	1,267



【対象者別】

①21年度相談実績(実)

	ケアマネ	サービス事業者	主治医	民生委員	近隣	家族	利用者	知人	関係機関	その他	計
4	24	4	1	13	4	71	16	2	18	6	159
5	8	0	0	12	8	92	26	2	10	4	162
6	21	2	1	12	10	103	28	1	17	10	205
7	14	10	0	15	5	102	30	1	15	1	193
8	21	4	0	7	8	82	32	2	17	3	176
9	31	4	0	8	5	87	31	1	27	1	195
10	27	4	1	17	4	96	28	1	26	1	205
11	19	5	0	8	3	91	19	5	23	4	177
12	23	1	1	13	2	104	22	3	28	4	201
1	30	6	1	9	2	144	33	4	24	3	256
2	22	2	0	19	6	93	29	4	29	3	207
3	23	3	1	13	6	144	39	5	33	2	269
計	263	45	6	146	63	1209	333	31	267	42	2405

【対応時間帯別】

	平日		土・日・祝日	計
	業務時間内	業務時間外		
4	140	9	13	162
5	150	14	28	192
6	191	9	20	220
7	181	11	17	209
8	160	10	19	189
9	175	11	23	209
10	194	5	18	217
11	145	11	28	184
12	181	12	21	214
1	230	13	24	267
2	167	10	33	210
3	249	5	28	282
計	2163	120	272	2555

【対象者別】

①22年度相談実績(実)

	ケアマネ	サービス事業者	主治医	民生委員	近隣	家族	利用者	知人	関係機関	その他	計
4	28	4	1	10	6	104	32	1	32	4	222
5	17	1	0	10	8	114	31	1	23	4	209
6	29	2	0	19	4	103	33	2	35	6	233
7	26	5	0	24	3	101	44	3	30	1	237
8	32	3	0	16	1	113	37	4	38	6	250
9	0	0	0	0	0	0	0	0	0	0	0
10	0	0	0	0	0	0	0	0	0	0	0
11	0	0	0	0	0	0	0	0	0	0	0
12	0	0	0	0	0	0	0	0	0	0	0
1	0	0	0	0	0	0	0	0	0	0	0
2	0	0	0	0	0	0	0	0	0	0	0
3	0	0	0	0	0	0	0	0	0	0	0
計	132	15	1	79	22	535	177	11	158	21	1151

【対応時間帯別】

	平日		土・日・祝日	計
	業務時間内	業務時間外		
4	185	10	28	223
5	179	8	29	216
6	177	12	18	207
7	180	7	21	208
8	209	16	30	255
9	0	0	0	0
10	0	0	0	0
11	0	0	0	0
12	0	0	0	0
1	0	0	0	0
2	0	0	0	0
3	0	0	0	0
計	930	53	126	1109

②21年度 相談実績(包括支援センター分)

	寝たきり	ひとり暮らし	認知症	介護関連	介護・福祉	保健・医療	精神的支援	生活支援	状況確認	関係機関	権利擁護	消費者被害	虐待関連	施設入所	介護技術	措置	苦情	家族調整	個人的な悩み	その他
4月	3	26	27	36	95	19	11	30	6	22	7	0	5	13	12	0	3	7	8	5
5月	6	16	17	28	75	15	6	13	6	9	5	1	3	8	5	0	2	8	12	6
6月	8	25	26	22	119	15	10	20	19	8	7	1	10	9	2	0	3	10	20	17
7月	2	28	34	34	98	13	6	13	7	11	5	0	3	3	5	0	2	2	6	16
8月	3	20	22	24	88	10	4	5	9	8	2	0	9	9	3	0	4	2	7	25
9月	1	30	27	24	92	17	1	8	10	6	2	0	1	8	3	0	0	5	9	16
10月	1	19	38	32	107	6	5	11	8	11	3	0	1	3	5	0	1	3	15	18
11月	2	14	32	26	100	9	6	3	9	16	4	0	1	8	10	0	1	7	11	14
12月	3	22	38	29	105	14	7	11	9	12	4	1	5	9	6	0	1	8	8	25
1月	5	25	46	53	134	23	11	12	8	14	5	0	2	9	9	1	2	5	14	24
2月	4	30	32	27	75	14	10	19	6	5	4	0	1	11	4	0	0	5	20	25
3月	6	46	47	44	154	23	8	11	7	10	7	0	4	8	9	0	3	8	23	32
合計	44	301	386	379	1242	178	85	156	104	132	55	3	45	98	73	1	22	70	153	223

②22年度 相談実績(包括支援センター分)

	寝たきり	ひとり暮らし	認知症	介護関連	介護・福祉	保健・医療	精神的支援	生活支援	状況確認	関係機関	権利擁護	消費者被害	虐待関連	施設入所	介護技術	措置	苦情	家族調整	個人的な悩み	その他
4月	3	24	37	46	140	15	6	12	12	19	2	0	4	10	4	0	3	5	10	28
5月	6	21	27	52	103	19	6	10	4	4	3	0	2	10	2	0	3	9	8	5
6月	5	36	45	33	118	13	6	11	7	10	6	1	1	7	5	0	2	7	12	34
7月	5	38	32	49	113	14	5	12	8	11	2	0	3	13	5	0	3	2	12	37
8月	2	44	39	59	139	30	9	14	9	3	7	0	6	9	7	2	1	5	19	43
9月	0	0	0	0	0	0	0	0	0	0	0	0	0	0	0	0	0	0	0	0
10月	0	0	0	0	0	0	0	0	0	0	0	0	0	0	0	0	0	0	0	0
11月	0	0	0	0	0	0	0	0	0	0	0	0	0	0	0	0	0	0	0	0
12月	0	0	0	0	0	0	0	0	0	0	0	0	0	0	0	0	0	0	0	0
1月	0	0	0	0	0	0	0	0	0	0	0	0	0	0	0	0	0	0	0	0
2月	0	0	0	0	0	0	0	0	0	0	0	0	0	0	0	0	0	0	0	0
3月	0	0	0	0	0	0	0	0	0	0	0	0	0	0	0	0	0	0	0	0
合計	21	163	180	239	613	91	32	59	40	47	20	1	16	49	23	2	12	28	61	147

※1件の相談につき相談内容は複数あるため、相談実績数より多くなっています。



②21年度相談実績(延べ)

	ケアマネ	サービス事業者	主治医	民生委員	近隣	家族	利用者	知人	関係機関	その他	計
4	24	4	1	13	4	73	16	2	19	6	162
5	21	0	0	14	8	103	30	2	10	4	192
6	26	2	1	12	10	111	29	2	17	10	220
7	16	10	0	16	5	111	31	1	18	1	209
8	26	5	0	7	8	88	33	2	17	3	189
9	36	4	1	18	4	103	30	1	27	1	225
10	28	4	1	18	4	103	30	1	27	1	217
11	22	6	0	8	3	94	19	5	23	4	184
12	27	1	1	13	2	112	23	3	28	4	214
1	33	6	1	9	2	151	33	4	25	3	267
2	23	2	0	19	6	95	29	4	29	3	210
3	24	3	1	13	6	153	40	5	35	2	282
計	306	47	7	160	62	1297	343	32	275	42	2571

【実態把握】

	訪問調査	地域活動参加	その他	合計
4	19	0	3	22
5	48	0	12	60
6	20	0	13	33
7	14	0	18	32
8	19	0	18	37
9	47	0	32	79
10	31	0	44	75
11	48	0	47	95
12	48	2	38	88
1	46	0	59	105
2	39	1	72	112
3	58	1	80	139
計	437	4	436	877

②22年度相談実績(延べ)

	ケアマネ	サービス事業者	主治医	民生委員	近隣	家族	利用者	知人	関係機関	その他	計
4	28	4	1	10	6	105	32	1	32	4	223
5	17	1	0	10	8	120	31	1	24	4	216
6	29	2	0	19	4	106	34	2	35	6	237
7	27	5	0	24	3	103	46	3	31	1	243
8	32	3	0	16	1	116	38	4	39	6	255
9	0	0	0	0	0	0	0	0	0	0	0
10	0	0	0	0	0	0	0	0	0	0	0
11	0	0	0	0	0	0	0	0	0	0	0
12	0	0	0	0	0	0	0	0	0	0	0
1	0	0	0	0	0	0	0	0	0	0	0
2	0	0	0	0	0	0	0	0	0	0	0
3	0	0	0	0	0	0	0	0	0	0	0
計	133	15	1	79	22	550	181	11	161	21	1174

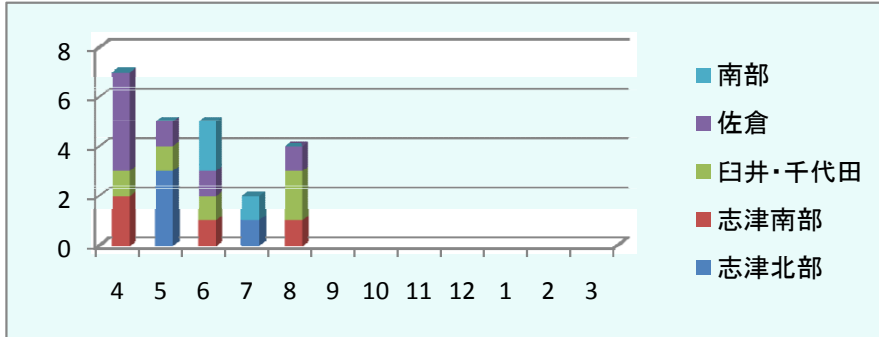
【実態把握】

	訪問調査	地域活動参加	その他	合計
4	35	1	69	105
5	47	0	97	144
6	53	0	107	160
7	60	0	83	143
8	58	0	111	37
9	0	0	0	79
10	0	0	0	0
11	0	0	0	0
12	0	0	0	0
1	0	0	0	0
2	0	0	0	0
3	0	0	0	0
計	253	1	467	668



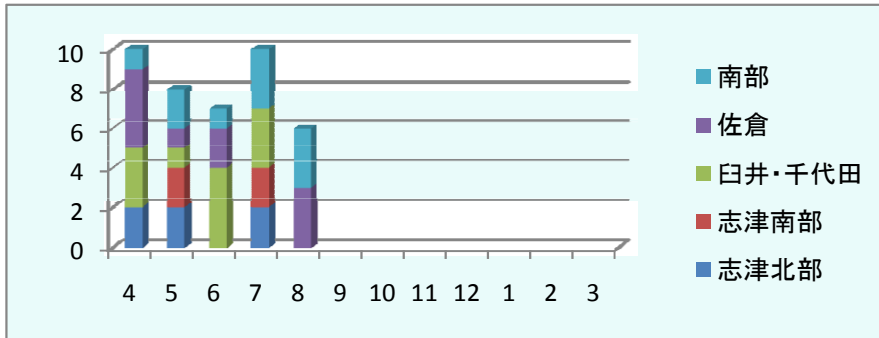
理由書 (限度14回)

	4	5	6	7	8	9	10	11	12	1	2	3	計
志津北部	0	3	0	1	0								4
志津南部	2	0	1	0	1								4
臼井・千代田	1	1	1	0	2								5
佐倉	4	1	1	0	1								7
南部	0	0	2	1	0								3
合計	3	2	5	2	4	0	0	0	0	0	0	0	16



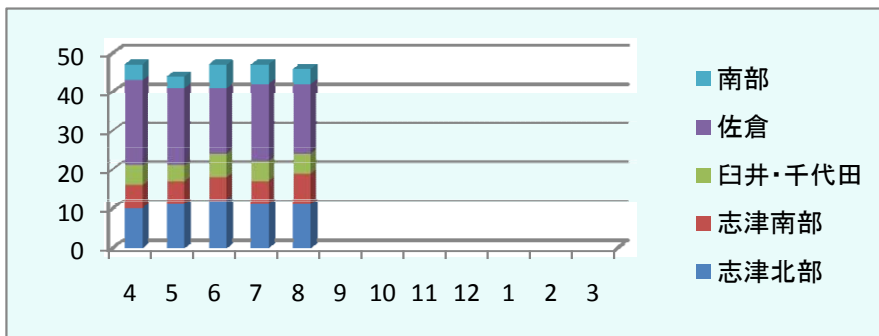
配食 (限度30回)

	4	5	6	7	8	9	10	11	12	1	2	3	計
志津北部	2	2	0	2	0								6
志津南部	0	2	0	2	0								4
臼井・千代田	3	1	4	3	0								11
佐倉	4	1	2	0	3								10
南部	1	2	1	3	3								10
合計	10	8	7	10	6	0	0	0	0	0	0	0	41



安心コール (延)

	4	5	6	7	8	9	10	11	12	1	2	3	計
志津北部	10	11	12	11	11								55
志津南部	6	6	6	6	8								32
臼井・千代田	5	4	6	5	5								25
佐倉	22	20	17	20	18								97
南部	4	3	6	5	4								22
合計	47	44	47	47	46	0	0	0	0	0	0	0	231



平成22年度 介護者のつどい・介護者教室開催実績

	介護者のつどい				介護者教室			
	実施日	会場	実施内容	参加人数	実施日	会場	実施内容	参加人数
志津北部包括支援センター	5月14日	志津コミ	意見交換	7	7月16日	志津コミュニティセンター	高齢者の食事のための食事作り	11
	6月13日	志津コミ	男性介護者のつどい(志津南合同)	10	3月18日	志津北部包括集合	施設見学会	
	7月16日	志津コミ	意見交換	8				
	9月10日	志津コミ	意見交換					
	11月12日	志津コミ	意見交換					
	12月12日	志津コミ	男性介護者のつどい(志津南合同)					
	1月14日	志津コミ	意見交換					
	3月11日	志津コミ	意見交換					
	小計			25	小計			11
志津南部包括支援センター	4月15日	西部地域福祉センター	介護について話し合しましょう	9	6月17日	西部保健センター	食事と栄養について	8
	6月13日	志津コミ	男性介護者のつどい(志津北合同)		12月8日	上志津原自治会館	介護に必要な知識	
	7月15日	西部地域福祉センター	介護について話し合しましょう	5				
	9月16日	西部地域福祉センター	介護について話し合しましょう					
	10月21日	西部地域福祉センター	介護について話し合しましょう					
	12月12日	志津コミ	男性介護者のつどい(志津北合同)					
	1月20日	西部地域福祉センター	介護について話し合しましょう					
	3月17日	西部地域福祉センター	介護について話し合しましょう					
	小計			14	小計			8
臼井・千代田包括支援センター	5月12日	ひまわりの里	認知症の人へのかかわり方と交流会	9	6月11日	臼井公民館	らく楽介護教室	11
	6月26日	ひまわりの里	施設入所、堅く知ろう！その種類と選び方	14	10月30日	ひまわりの里	認知症の人へのかかわり方	
	7月15日	ひまわりの里	アロママッサージでコミュニケーション	7				
	9月8日	ひまわりの里	介護者の健康相談とストレス解消！					
	10月14日	臼井包括集合	施設見学とリフレッシュ！					
	11月24日	ひまわりの里	フットケアで巻き爪予防！					
	1月22日	ひまわりの里	笑タイム！懇談と相談会					
	2月23日	ひまわりの里	アロママッサージでコミュニケーション					
	小計			30	小計			11

	介護者のつどい				介護者教室				
佐倉包括支援センター	4月21日	佐倉	おいしいお菓子でひと休み	8	5月23日	中央公民館	認知症を正しく知ろう	15	
	6月17日	あずみ苑高岡	懇談と相談	6	2月9日	佐倉白翠園	アロマで癒しのフットケア		
	7月14日	佐倉白翠園	懇談と相談	8					
	9月4日	中央公民館	懇談と相談						
	10月13日	さくら苑	施設見学会と懇談会						
	11月17日	さくら風の村	施設見学会と懇談会						
	1月20日	佐倉包括	介護についての懇談会						
	2月18日	佐倉包括	介護についての懇談会						
	小計			22	小計			15	
南部包括支援センター	5月12日	根郷公民館	頑張らない介護と懇談会	12	6月22日	根郷公民館	楽々男の料理教室	10	
	11月10日	根郷公民館	頑張らない介護と懇談会		1月26日	根郷公民館	らくらく男の料理教室		
	11月17日	山王集会場	介護サービスについて懇談会						
	12月5日	コミュニティ馬渡	介護サービスについて懇談会						
	1月17日	表町区民センター	介護サービスについて懇談会						
	2月14日	内田区民会館	介護サービスについて懇談会						
	小計			12	小計			10	
合計				65	合計				122

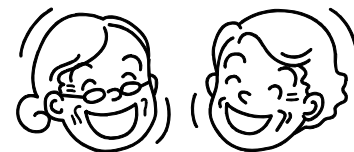
平成22年度 介護予防教室(としとらん塾)集計表

主催	日時	内容	場所	65歳以上参加	65歳未満参加	年齢不明	参加人数合計	備考
白井・千代田地域包括支援センター	5月13日	若返り体力アップ教室	白井公民館(集会室)	21	0	0	21	
	5月25日	体力アップでパワーアップ	八幡台会館	13	0	0	13	
	6月10日	若返り体力アップ教室	白井公民館(集会室)	19	0	0	19	
	6月22日	脳を鍛えて認知症を吹っ飛ばそう	八幡台会館	16	1	0	17	
	7月8日	若返り体力アップ教室	白井公民館(集会室)	21	0	0	21	
	7月27日	おいしく食べよういつまでも	八幡台会館	14	0	0	14	
	9月14日	若返り脳力アップ教室	白井公民館(集会室)					
	10月7日	体力アップでパワーアップ	江原台自治会館					
	10月19日	若返り脳力アップ教室	白井公民館(集会室)					
	11月4日	脳を鍛えて認知症を吹っ飛ばそう	江原台自治会館					
	11月9日	若返り脳力アップ教室	白井公民館(集会室)					
	12月2日	おいしく食べよういつまでも	江原台自治会館					
		計		104	1	0	105	
佐倉地域包括支援センター	5月8日	ソフトヨガ(1)	ミレセン(第3・4会議室)	14	0	0	14	
	6月12日	ソフトヨガ 1	シニアセンター佐倉第3・第4会議室	16	0	0	16	
	7月10日	ソフトヨガ 1	シニアセンター佐倉第3・第4会議室	18	0	0	18	
	10月16日	ソフトヨガ 2	シニアセンター佐倉第3・第4会議室					
	10月24日	のんびりヨガ1	千成自治会館					
	11月5日	のんびりヨガ1	千成自治会館					
	11月13日	ソフトヨガ 2	シニアセンター佐倉第3・第4会議室					
	11月19日	のんびりヨガ1	千成自治会館					
	12月11日	ソフトヨガ 2	シニアセンター佐倉第3・第4会議室					
	3月2日	のんびりヨガ2	将門会館					
	3月16日	のんびりヨガ2	将門会館					
3月30日	のんびりヨガ2	将門会館						
		計		48	0	0	48	
志津南部地域包括支援センター	5月27日	楽しい運動、明るい健康	上志津原自治会館(はらトピア)	15	0	0	15	
	6月24日	楽しい運動、明るい健康	上志津原自治会館(はらトピア)	19	0	0	19	
	7月22日	楽しい運動、明るい健康	上志津原自治会館(はらトピア)	13	0	0	13	
	9月9日	あそぼう!脳トレ!	西部地域福祉センター(研修室)					
	9月30日	あそぼう!脳トレ!	西部地域福祉センター(会議室1)					
	10月14日	あそぼう!脳トレ!	西部地域福祉センター(研修室)					
	10月28日	楽しい運動、明るい健康	西志津町内会集会所					
	11月25日	楽しい運動、明るい健康	西志津町内会集会所					
	12月16日	楽しい運動、明るい健康	西志津町内会集会所					
	1月13日	バランスのとれた食事	志津公民館(調理室)					
	2月16日	バランスのとれた食事	志津公民館(調理室)					
	3月10日	バランスのとれた食事	志津公民館(調理室)					
			計		47	0	0	47
志津北部地域包括支援センター	5月12日	園芸で脳と心のリフレッシュ	志津ユーカリ苑	14	0	0	14	
	5月19日	園芸で脳と心のリフレッシュ	志津ユーカリ苑	20	0	0	20	
	5月26日	園芸で脳と心のリフレッシュ	志津ユーカリ苑	18	0	0	18	
	9月15日	楽しく正しいウォーキング	志津コミュニティセンター(ホール)					
	9月22日	楽しく正しいウォーキング	志津コミュニティセンター(ホール)					
	9月29日	楽しく正しいウォーキング	志津コミュニティセンター(ホール)					
	10月13日	いきいき健康体操	志津ユーカリ苑					
	10月20日	いきいき健康体操	志津ユーカリ苑					
	10月27日	いきいき健康体操	志津ユーカリ苑					
	11月11日	脳が目覚めるアート教室	志津コミュニティセンター					
	11月25日	脳が目覚めるアート教室	志津コミュニティセンター					
	12月9日	脳が目覚めるアート教室	志津コミュニティセンター					
			計		52	0	0	52
南部地域包括支援センター	7月12日	めざそう元気で長寿 転倒予防	根郷ふれあい会館	11	0	0	11	
	7月19日	めざそう元気で長寿 転倒予防	根郷ふれあい会館	10	0	0	10	
	7月26日	めざそう元気で長寿 転倒予防	根郷ふれあい会館	12	0	0	12	
	9月8日	めざそう元気で長寿 認知症予防	クラッセ佐倉集会室					
	9月15日	めざそう元気で長寿 認知症予防	クラッセ佐倉集会室					
	9月22日	めざそう元気で長寿 認知症予防	クラッセ佐倉集会室					
	11月7日	めざそう元気で長寿 転倒予防	大崎台4丁目集会所					
	11月14日	めざそう元気で長寿 転倒予防	大崎台4丁目集会所					
	11月21日	めざそう元気で長寿 転倒予防	大崎台4丁目集会所					
	12月8日	めざそう元気で長寿 転倒予防	クラッセ佐倉集会室					
	12月15日	めざそう元気で長寿 転倒予防	クラッセ佐倉集会室					
	12月22日	めざそう元気で長寿 転倒予防	クラッセ佐倉集会室					
			計		33	0	0	33
		合計		284	1	0	285	

# 佐倉市介護者のつどい

対象：現在介護中の方

内容：現在介護中の方が集まって、日ごろの悩みを話したり、リフレッシュ体験をします。



※ 日程等は変更となる場合がありますので、各申込先にてご確認ください。

日 程	時 間	内 容	会 場	備考	主催・申込先	
平成22年	10月13日(水)	13:30~15:30	施設見学会と懇談会	さくら苑		佐倉 地域包括支援センター 488-5151
	11月17日(水)		施設見学会と懇談会	さくら風の村		
平成23年	1月20日(木)		介護についての懇談会	佐倉地域包括支援センター		
	2月18日(金)		介護についての懇談会	佐倉地域包括支援センター		
平成22年	11月10日(水)	13:30~15:30	頑張らない介護と懇談会	根郷公民館(学習室2)		南部 地域包括支援センター 483-5520
	11月17日(水)		介護サービスについて 懇談会	山王集会場		
	12月5日(日)		介護サービスについて 懇談会	コミュニティ馬渡		
平成23年	1月17日(日)		介護サービスについて 懇談会	表町区民センター		
	2月14日(日)		介護サービスについて 懇談会	内田区民会館		
平成22年	11月12日(金)	13:30~15:30	意見交換	志津コミュニティセンター(和室)		志津北部 地域包括支援センター 462-9531
平成23年	1月14日(金)		意見交換	志津コミュニティセンター(和室)		
	3月11日(金)		意見交換	志津コミュニティセンター(和室)		
平成22年	12月12日(日)	13:30~15:30	男性介護者のつどい	志津コミュニティセンター(第2・第3会議室)		志津北部・志津南部 地域包括支援センター (合同) 462-9531・460-7700
平成22年	10月21日(木)	13:30~15:30	介護について話し合しましょう	西部地域福祉センター(会議室1)		志津南部 地域包括支援センター 460-7700
平成23年	1月20日(木)		介護について話し合しましょう	西部地域福祉センター(会議室1)		
	3月17日(木)		介護について話し合しましょう	西部地域福祉センター(会議室1)		
平成22年	10月14日(木)	9:30~15:30	施設見学とリフレッシュ!	臼井・千代田包括支援センター集合	※定員10名	臼井・千代田 地域包括支援センター 488-3731
	11月24日(水)	10:00~12:00	フットケアで巻き爪予防!	ひまわりの里		
平成23年	1月22日(土)	13:30~15:30	笑タイム! 懇談と相談会	ひまわりの里		
	2月23日(水)	10:00~12:00	アロママッサージでコミュニケーション	ひまわりの里	※定員15名	

## 佐倉市介護者教室

対象: 現在介護中の方、これから介護を行う予定の方

内容: 新しい介護の知識や介護方法の学習や体験

※ 日程等は変更となる場合がありますので、各申込先にてご確認ください。



日 程		時 間	内 容	会 場	備考	主催・申込先
平成23年	2月9日 (水)	13:30～15:30	アロマで癒しのフットケア	佐倉白翠園		佐倉 地域包括支援センター 488-5151
	1月26日 (水)	10:30～12:30	らくらく男の料理教室	根郷公民館(調理室)		南部 地域包括支援センター 483-5520
	3月18日 (金)	10:00～14:00	施設見学会	志津北部地域包括支援センター集合		志津北部 地域包括支援センター 462-9531
平成22年	12月8日 (水)	13:30～15:30	介護に必要な知識	上志津原自治会館(はらトピア)		志津南部 地域包括支援センター 460-7700
	10月30日 (土)	10:00～12:00	認知症の人へのかかわり方	ひまわりの里		臼井・千代田 地域包括支援センター 488-3731



# 佐倉市としとらん塾（介護予防教室）

平成22年度下半期

対象：市内在住で65歳以上の方。参加費は原則無料。

内容：心や体がいつまでも若々しくいられるための学習や体操等を行います。1コース通しての参加となりますが、途中参加も可能です。



申込制ですので、直接主催・申込先へお申し込みください。送迎はありません。

※ 日程等は変更となる場合がありますので、各申込先にてご確認ください。

日 程		時 間	内 容	会 場	備 考	主 催・申 込 先
平成22年	10月16日(土)	14:00～16:00	ソフトヨガ(2)	ミレニアムセンター佐倉 (第3・4会議室)	定員25名	佐 倉 地域包括支援センター 488-5151
	11月13日(土)					
	12月11日(土)					
	10月24日(日)	10:00～12:00	のんびりヨーガ1	千成自治会館	定員15名	
	11月5日(金)					
	11月19日(金)					
平成23年	3月2日(水)	13:30～15:30	のんびりヨーガ2	将門集会所	定員15名	
	3月16日(水)					
	3月30日(水)					
平成22年	11月7日(日)	10:00～12:00	めざそう元気で長寿 転倒予防	大崎台4丁目集会所	定員20名	南 部 地域包括支援センター 483-5520
	11月14日(日)					
	11月21日(日)					
	12月8日(水)	10:00～12:00	めざそう元気で長寿 転倒予防	クラッセ佐倉集会室	定員20名	
	12月15日(水)					
	12月22日(水)					
平成22年	10月13日(水)	14:00～16:00	いきいき健康体操	志津ユーカリ苑	定員20名	志津北部 地域包括支援センター 462-9531
	10月20日(水)					
	10月27日(水)					
平成22年	10月28日(木)	13:30～15:30	楽しい運動、明るい健康	西志津町内会集会所	定員25名	志津南部 地域包括支援センター 460-7700
	11月25日(木)					
	12月16日(木)					
平成23年	1月13日(木)	10:30～13:00	バランスのとれた食事	志津公民館(調理室)	定員25名	
	2月16日(木)					
	3月10日(木)					
平成22年	10月7日(木)	13:30～15:30	体力アップでパワーアップ	江原台会館	定員25名	臼井・千代田 地域包括支援センター 488-3731
	11月4日(木)		脳を鍛えて、認知症を吹っ飛ばそう			
	12月2日(木)		おいしく食べよういつまでも			

# 平成22年度地域ケアネットワーク事業計画

佐倉市志津北部地域包括支援センター

事務事業の目的	この地域ケアネットワークのタイトルは	独居・高齢者世帯見守りネットワーク
	〇〇という課題(ニーズ)があるので(現状の課題)	独居・高齢者のみ世帯の増加・新たな要支援者の発生
	〇〇に対して(対象)	独居・高齢者世帯
	〇〇を行うことによって(事務事業の概要)	把握、見守りを行うことでアプローチ(介入)ができる
	〇〇という状態にする為の事業です(目的)	社会からの隔絶を防ぐ
	計画の期間	平成 23年 4月 1日 ~ 平成 24年 3月 31日
今年度の到達目標	対象高齢者の把握	

課題とした根拠を記載する(活動の成果を分析できるよう、数値化しておくとうい)	<p>・一部の農村地域を除き、ユウカリが丘1丁目および2丁目の高齢化率は、他地域に比較しかなり高い。高齢化に伴い諸問題が発生することが予想される。(ユウカリ1丁目26.3% 2丁目25.3% 志津北部圏域平均20.0%)</p> <p>・過去の相談内容からの見解・・・井野地区は高齢化率20.0%であるが相談が多い傾向あり。</p> <p>・高齢者台帳未記載の独居の方への支援要請がある。</p> <p>過去の相談から、相談内容および世帯構成をマッピングし地域特性を把握する。そこで発生することが予測される、孤独死や虐待等の問題を防ぐ取り組みを行う。</p>
--	---

計画時期	目的を達成する為の具体的なアクション	実施時期
平成21年 4月	マッピングによる相談内容・世帯構成分類の地域別特性把握	平成22年 9月30日
平成21年 月	最新の高齢化率等の統計資料整理	平成22年 9月30日
平成21年 月	ネットワーク拡大(協力が欲しい資源へのアプローチ)	平成22年 9月30日
平成21年 月	(新たな資源の見出し)	平成22年 9月30日
平成 年 月		平成 年 月 日
平成 年 月	地域特性を踏まえた懇談会	平成23年 3月31日
平成 年 月	必要に応じた研修、勉強会の開催→予防(見守り組織)の構築	平成23年 3月31日
平成 年 月	佐倉市三師会との連携強化	平成23年 3月31日
平成 年 月		平成 年 月 日
平成 年 月		平成 年 月 日
平成 年 月		平成 年 月 日
平成 年 月		平成 年 月 日

今年度の実績	対象者、規模						
	活動の実績						
	事業の成果						
	投入コスト	物的コスト	人的コスト	PHN	/時間	SW	/時間
		/円		主任CM	/時間	他	/時間
当該年度の目標達成度	・30%未満	・30~50%未満	・50~70%未満	・70~85%未満	・85%以上	・ほぼ達成	
	【理由】						

評価	妥当性	対象を見直す必要はあるか	<input type="checkbox"/> できる	<input type="checkbox"/> できない
		目的を見直す必要はあるか	<input type="checkbox"/> できる	<input type="checkbox"/> できない
		事業を休止・中止した場合の影響はどうか	<input type="checkbox"/> 影響ある	<input type="checkbox"/> 影響ない
	有効性	事業の成果を向上させる余地はあるか	<input type="checkbox"/> 向上の余地ある	<input type="checkbox"/> 向上の余地無い
		類似・関連の事業は他にあるか	<input type="checkbox"/> ある	<input type="checkbox"/> ない
効率性	成果を維持してコストを削減できるか	<input type="checkbox"/> できる	<input type="checkbox"/> できない	
	今より効率的な事業方式はないか	<input type="checkbox"/> ある	<input type="checkbox"/> ない	
公平性	受益と負担のバランスは適正か	<input type="checkbox"/> 受益者負担があるが検討が必要	<input type="checkbox"/> 受益者負担があり現状で適正	
		<input type="checkbox"/> 受益者負担がないが検討が必要	<input type="checkbox"/> 受益者負担がなく現状で適正	

# 地域ケアネットワークづくり企画書

NO 企画立案者 原田 考治  
志津北部地域包括支援センター

計画期間 平成 22年 4月 1日 ~ 平成 23年 3月31日

計画作成日 平成 22年 2月25日

目的		今年度の目標		見守りのためのネットワークづくり			
現在の状況(課題)	現状で提供できる資源	協力してもらえる資源	提供・協力が欲しい資源	活動を開始する上での課題	ネットワーク構築に必要なアクション(具体策)	期待できる効果	計画時期
<ul style="list-style-type: none"> <li>・地域で独居高齢者や高齢者のみの世帯が増加している。</li> <li>・支援を必要とする高齢者の把握が不十分</li> <li>・圏域内の高齢化率(2地域差がある。</li> <li>・介護予防の認識に対する啓発が不十分</li> <li>・既存の支援者団体に担当圏域の差異あり、団体間の情報共有が困難→次年度以降合同地域ケア会議開催を視野に入れた</li> </ul>	<ul style="list-style-type: none"> <li>高齢者台帳</li> <li>介護保険制度</li> <li>障害者福祉制度</li> <li>高齢者福祉制度</li> <li>生活保護制度</li> <li>成年後見制度</li> <li>権利擁護事業</li> <li>介護予防講座</li> <li>家族介護支援事業</li> <li>社協交流事業部事業</li> <li>配食ボランティア事業</li> </ul>	<ul style="list-style-type: none"> <li>民生委員</li> <li>地区社会福祉協議会</li> <li>佐倉市役所</li> <li>高齢者福祉課</li> <li>社会福祉課</li> <li>障害福祉課</li> <li>配食サービス事業所</li> <li>高齢者福祉施設</li> <li>在宅医療ネットワーク</li> <li>居宅介護支援事業所</li> <li>自治会</li> <li>マンション管理人</li> <li>医療関係者</li> <li>(佐倉市三師会)</li> <li>認知症ネットワーク</li> <li>高齢者クラブ</li> </ul>	<ul style="list-style-type: none"> <li>病院(医師)</li> <li>警察</li> <li>司法書士</li> <li>商店会</li> <li>新聞販売店</li> <li>牛乳販売店</li> <li>認知症サポーター</li> <li>クライネスサービス</li> <li>マンション管理組合</li> </ul>	<ul style="list-style-type: none"> <li>協力を仰ぐ住民等への個人情報提供</li> <li>独居及び高齢者のみ世帯の把握が不十分</li> <li>高齢者台帳未掲載の独居高齢者の発生</li> <li>包括の圏域と、民児協の圏域が異なる</li> </ul>	<ul style="list-style-type: none"> <li>・地域包括支援センターの事業目的の周知</li> <li>・地域住民に対する高齢者問題の重要性の啓発</li> <li>・過去の相談内容の分析・マッピング</li> <li>・三師会主催のカラダ元気教室への協力</li> </ul>	<ul style="list-style-type: none"> <li>・支援が必要な高齢者を早期に総合相談・支援につなげることができる</li> <li>・住民同士の自助機能の発生</li> <li>・孤独死予防</li> <li>・医療との連携強化</li> </ul>	平成22年4月1日 ~平成23年3月31日

# 平成22年度地域ケアネットワーク事業計画

佐倉市志津南部地域包括支援センター

事務事業の目的	この地域ケアネットワークのタイトルは	中志津地区介護予防
	〇〇という課題(ニーズ)があるので(現状の課題)	地域の高齢者の偏在により問題が生じることが予想されるため
	〇〇に対して(対象)	在宅の高齢者層を対象として
	〇〇を行うことによって(事務事業の概要)	介護予防・早期相談の勧奨をすすめることで
	〇〇という状態にする為の事業です(目的)	地域の要介護発生率を減少できるようにしようという事業です
	計画の期間	平成 22 年 4 月 1 日 ~ 平成 23 年 3 月 31 日
今年度の到達目標	住民の介護予防ニーズが高まり具体的な行動化ができる	

課題とした根拠を記載する(活動の成果を分析できるよう、数値化しておくとい)	①前年度事業目標「相談件数の増加」 中志津地区相談件数:前期の月平均7.2件/月⇒後期の月平均件数16.5件/月 のため達成できる見込み(H23年1月末現在)
	②前年度計画で将来協力を得たい資源としてあげたうち ・自治会 ・医師、医師会 ・歯科医師・歯科医師会 ・薬局・薬剤師会 ・警察 ・ライフライン関係者との協力体制はすでに発足できた。医療関係者との連携は三師会の介護予防事業の運営協力をすでに開始している。今年度の計画は 一歩進んで住民主体の活動に発展するように企画した。

計画時期	目的を達成する為の具体的なアクション	実施時期
平成21年 4月	該当地域での介護予防事業を継続	
平成 年 月	・住民への啓発資料作成・配布	平成22年5月~7月
平成 年 月	・要援護者への訪問相談、支援計画づくり	平成22年10月~12月
平成 年 月	・現健康高齢者の介護予防ニーズの収集	
平成 年 月	(上記結果から住民の自発的活動がおきることが期待される)	
平成 年 月	他地域の方との意見交換、ニーズの収集	平成23年1月~2月
平成 年 月		
平成 年 月	地域有志の方との合同行事の企画	
平成 年 月	医師・歯科医師・薬剤師の方々と地域の連携の場づくり	平成22年9月~12月
平成 年 月		
平成 年 月		
平成 年 月	地域の協力者と次年度計画策定	平成23年 3月1日

今年度の実績	対象者、規模						
	活動の実績						
	事業の成果						
	投入コスト	物的コスト /円	人的コスト	PHN /時間 主任CM /時間	SW /時間	他 /時間	
	当該年度の目標達成度	<input type="checkbox"/> 30%未満 <input type="checkbox"/> 30~50%未満 <input type="checkbox"/> 50~70%未満 <input type="checkbox"/> 70~85%未満 <input type="checkbox"/> 85%以上 <input type="checkbox"/> ほぼ達成 【理由】					

評価	妥当性	対象を見直す必要があるか	<input type="checkbox"/> できる <input type="checkbox"/> できない
		目的を見直す必要があるか	<input type="checkbox"/> できる <input type="checkbox"/> できない
		事業を休止・廃止した場合の影響はどうか	<input type="checkbox"/> 影響ある <input type="checkbox"/> 影響ない
	有効性	事業の成果を向上させる余地はあるか	<input type="checkbox"/> 向上の余地ある <input type="checkbox"/> 向上の余地無い
		類似・関連の事業は他にあるか	<input type="checkbox"/> ある <input type="checkbox"/> ない
効率性	成果を維持してコストを削減できるか	<input type="checkbox"/> できる <input type="checkbox"/> できない	
		今より効率的な事業方式はないか	<input type="checkbox"/> ある <input type="checkbox"/> ない
公平性	受益と負担のバランスは適正か	<input type="checkbox"/> 受益者負担があるが検討が必要 <input type="checkbox"/> 受益者負担があり現状で適正 <input type="checkbox"/> 受益者負担がないが検討が必要 <input type="checkbox"/> 受益者負担がなく現状で適正	

# 地域ケアネットワークづくり企画書

NO 企画立案者 脇本英雄 担当地域包括支援センター 佐倉市志津南部地域包括支援センター

計画期間 平成 22 年 4 月 1 日 ～ 平成 23 年 3 月 31 日 計画作成日 平成 22 年 2 月 18 日

目的		今年度の目標		介護予防のための新たな活動を、住民自身で展開できる			
現在の状況(課題)	現状で提供できる資源	協力してもらえる資源	提供・協力が欲しい資源	活動を開始する上の課題	ネットワーク構築に必要なアクション(具体策)	期待できる効果	計画時期
<p>中志津地区：高齢化率の上昇に伴い、介護に関する諸問題が表面化している。</p> <p>①いま起きていることへの対応</p> <p>・高齢者世帯のフオローアップ</p> <p>・認知症高齢者のフオローアップ</p> <p>→前年度活動相談窓口の啓発活動にとめた今年度は相談をうけたあと効果的な支援の強化が必要</p> <p>②地域の介護予防活動の醸成</p> <p>・介護予防啓発が引き続き必要</p> <p>・問題意識をもった健康者がどう予防活動を行うか、参加できる受け皿が不足している</p> <p>③志津地区：既存の支援者団体の担当領域の差異があり、団体間の情報共有が難しい</p> <p>⇒次年度以降に合同地域ケア会議の開催を視野にいれた</p>	<p>①独居高齢者・高齢者世帯へのフオローアップ</p> <p>・健康保険制度</p> <p>・雇用保険</p> <p>・障害福祉制度</p> <p>・介護保険制度</p> <p>・民間保険制度</p> <p>・各種手当</p> <p>・生活福祉基金制度</p> <p>・生活保護制度</p> <p>・高齢者福祉制度</p> <p>・権利擁護事業</p> <p>・成年後見制度</p> <p>②介護予防関連</p> <p>・健康保険制度</p> <p>・健康増進活動</p> <p>・福祉部管轄事業</p> <p>・福祉部管轄事業</p> <p>・とららん塾</p> <p>・生涯教育事業</p> <p>・高齢者クラブ</p> <p>・非営利団体</p> <p>・自主サークル</p> <p>・民間の体操教室、スポーツクラブ</p>	<p>・自治会事業部(6区)</p> <p>・地区社会福祉協議会活動</p> <p>・民生児童委員協議会</p> <p>・100円喫茶/友愛訪問など</p> <p>・施設提供など</p> <p>・高齢者クラブ(一部)</p> <p>・医療関係者(佐倉市三師会)</p> <p>・ライフライン関係者(一部)</p> <p>・警察</p> <p>・認知症の人と家族の会千葉県支部</p>	<p>・商店会</p> <p>・学校</p> <p>・銀行など</p> <p>・設計事務所・工務店など</p> <p>・弁護士・司法書士</p>	<p>①独居高齢者・高齢者世帯へのフオローアップ</p> <p>・地域の関係者とネットワークを拡大したい⇒銀行、ライフライン、建築、法曹関係</p> <p>・これまで関心のなかった層に接近したい</p> <p>自治会、ライフライン関係者を通じた対象者に相談窓口の存在をしつづけていただく</p> <p>②介護予防関連</p> <p>・介護予防の必要性を周知する必要がある</p> <p>・介護予防の地域の受け皿が不足している</p> <p>共通項目</p> <p>医療的な専門性の相談への対応</p>	<p>高齢にまつわる問題の非専門家層および高齢層への啓発</p> <p>⇒広い層への啓発事業</p> <p>とららん塾</p> <p>介護者教室</p> <p>介護者のつどい</p> <p>⇒活用、啓発へ</p> <p>医療者と地域の連携の場作り</p> <p>カラダ元気教室(三師会主催)</p> <p>⇒連携、協力</p> <p>(このことにより、医療的な相談を専門家に円滑につないでいくこと)</p>	<p>自分に関係のないことと考えている層にアプローチすることで、相談件数が増加する</p> <p>相談件数の増加と重度化を回避する効果(予防効果)</p>	<p>H22年4月～23年2月</p> <p>H22年6月～23年2月</p>

# 平成22年度地域ケアネットワーク事業計画

佐倉市臼井・千代田地域包括支援センター

事務事業の目的	この地域ケアネットワークのタイトルは	気になる高齢者見守り支援ケアネットワーク
	〇〇という課題(ニーズ)があるので(現状の課題)	支援の必要な高齢者の発見・把握できない
	〇〇に対して(対象)	主に独居、高齢者世帯及び日中高齢者のみになる世帯
	〇〇を行うことによって(事務事業の概要)	近隣の方や事業所の方が高齢者の異変や気がかりを包括支援センターに報告
	〇〇という状態にする為の事業です(目的)	高齢者を見守る輪を広げ、地域全体で支えていくことで安心して暮らしていただける
	計画の期間	平成22年4月1日 ~ 平成23年3月31日
今年度の到達目標	見守りネットワークの構築(モデル地域)、モデル地域外へのアプローチ	

課題とした根拠を記載する(活動の成果を分析できるよう、数値化しておくとい)	<p>臼井・千代田地域は、30年程前に宅地開発された市街地の高齢化が急速に進んでおります。特に八幡台地域は平成21年12月現在で高齢化率は28%を超え、近い将来3人に1人が高齢者になります。地域全体の高齢化が進む中、一人暮らしや高齢者世帯の増加が進む傾向にあり、その方たちが地域で取り残されることなく、安心して生活できる環境づくりが迫られています。地域の気になる高齢者を早期に発見、対応することで、要介護状態になることを予防し、いつまでも元気で安心して生活ができるよう支援をしていきたい。</p> <p>具体的には、①介護予防教室の受講者数を増やす。②特定高齢者を把握して介護予防事業への参加につなぐ。③見守り・支援が必要な高齢者を把握し、支援につなぐ。④結果として、要支援・要介護状態になる人の割合の増加を防ぐ。</p>
---------------------------------------	---

計画時期	目的を達成する為の具体的なアクション	実施時期
平成22年5月	第3回 地域ケアネットワーク会議(八幡台地区)	平成 年 月 日
平成22年6月～	”見守り支援ネットワークづくり”の具体的な活動(協力員、協力事業所依頼及び会議・研修等)	平成 年 月 日
平成22年10月～	八幡台地域外へのアプローチ:”見守り支援ネットワークづくり”について説明と理解	平成 年 月 日
通 年	出前講座、出前相談などを通して地域包括の周知と生活機能調査の実施	平成 年 月 日
平成 年 月		平成 年 月 日
平成 年 月		平成 年 月 日
平成 年 月		平成 年 月 日
平成 年 月		平成 年 月 日
平成 年 月		平成 年 月 日
平成 年 月		平成 年 月 日
平成 年 月		平成 年 月 日
平成 年 月		平成 年 月 日

今年度の実績	対象者、規模						
	活動の実績						
	事業の成果						
	投入コスト	物的コスト	人的コスト	PHN	/時間	SW	/時間
		/円		主任CM	/時間	他	/時間
当該年度の目標達成度	・30%未満	・30～50%未満	・50～70%未満	・70～85%未満	・85%以上	・ほぼ達成	
	【理由】						

評価	妥当性	対象を見直す必要はあるか	<input type="checkbox"/> できる	<input type="checkbox"/> できない
		目的を見直す必要はあるか	<input type="checkbox"/> できる	<input type="checkbox"/> できない
	有効性	事業を休止・廃止した場合の影響はどうか	<input type="checkbox"/> 影響ある	<input type="checkbox"/> 影響ない
		事業の成果を向上させる余地はあるか	<input type="checkbox"/> 向上の余地ある	<input type="checkbox"/> 向上の余地無い
	効率性	類似・関連の事業は他にあるか	<input type="checkbox"/> ある	<input type="checkbox"/> ない
		成果を維持してコストを削減できるか	<input type="checkbox"/> できる	<input type="checkbox"/> できない
	公平性	今より効率的な事業方式はないか	<input type="checkbox"/> ある	<input type="checkbox"/> ない
		受益と負担のバランスは適正か	<input type="checkbox"/> 受益者負担があるが検討が必要	<input type="checkbox"/> 受益者負担があり現状で適正
		<input type="checkbox"/> 受益者負担がないが検討が必要	<input type="checkbox"/> 受益者負担がなく現状で適正	

002060  
地域ケアネットワークづくり企画書

NO 1  
企画立案者 千羽富紀子  
担当地域包括支援センター 臼井・千代田地域包括支援センター

計画期間 平成22年4月1日 ~ 平成23年3月31日

計画作成日 平成22年 2月26日

目的	気になる高齢者の把握と支援	今年度の目標	自治会・町内会単位の小さなネットワークづくり(八幡台地域の継続と他地域へのアプロー
現在の状況(課題)	現状で提供できる資源	協力してもらえる資源	提供・協力が欲しい資源
<ul style="list-style-type: none"> <li>・地域で一人暮らしの高齢者や高齢者のみ世代が増加している。</li> <li>・支援が必要としている高齢者の把握が必要</li> <li>・支援が必要な人に関わる機関間の連携が必要</li> </ul>	<ul style="list-style-type: none"> <li>・介護保険制度をはじめとした公的な制度の情報</li> <li>・高齢者台帳</li> </ul>	<ul style="list-style-type: none"> <li>民生委員、自治会役員及び班長、高齢者クラブ、地域ボランティアグループ、佐倉市社会福祉協議会、臼井地区福祉協議会、千代田地区福祉協議会、社会福祉課、介護保険課、)佐倉市配食サービス委託事業者</li> </ul>	<ul style="list-style-type: none"> <li>病院・医師(歯科医師)・薬局・警察、地域の支え合いネットワーク、認知症サポーター、配食サービス事業者(民間)、スーパー及び商店会、郵便局、新聞販売店、アパート・マンションの管理人等</li> </ul>
活動を開始する上での課題	ネットワーク構築に必要なアクション(具 体案)	期待できる効果	計画時期
<ul style="list-style-type: none"> <li>・個人情報情報の取り扱い</li> <li>・自治会班長さんが毎年交代になる。</li> </ul>	<ul style="list-style-type: none"> <li>・地域の活動団体等と連携して、問題・課題の共有化を図る</li> <li>・地域の既存の活動団体と共同で地域高齢者の実態把握方法の検討</li> <li>・要援護者の発見及び支援の方法の検討</li> <li>・介護予防教室の開催</li> <li>・出前講座、出前相談の開催</li> </ul>	<ul style="list-style-type: none"> <li>・高齢社会に向けて、支援が必要な高齢者を早期に総合相談・支援につなげることができる。その結果として、介護予防や介護保険の費用節約にもつながる。</li> <li>・協働のネットワークを構築して、安心・安全の暮らしが営まれる。</li> </ul>	<ul style="list-style-type: none"> <li>平成22年4月1日 ~ 平成23年3月31日</li> </ul>

# 平成22年度地域ケアネットワーク事業計画

佐倉市佐倉地域包括支援センター

事務事業の目的	この地域ケアネットワークのタイトルは	気になる高齢者見守り支援ケアネットワーク
	〇〇という課題(ニーズ)があるので(現状の課題)	支援が必要な高齢者の把握が困難という課題があるので
	〇〇に対して(対象)	主に独居及び高齢者世帯に対して
	〇〇を行うことによって(事務事業の概要)	把握・見守りを行うことによって
	〇〇という状態にする為の事業です(目的)	支援が必要な人を総合相談・支援につなぐ
	計画の期間	平成22年4月1日 ~ 平成 22年9月30日
	今年度の到達目標	気になる高齢者を把握する

課題とした根拠を記載する(活動の成果を分析できるよう、数値化しておくとうい)	佐倉市の高齢化率は平成21年に20%を超え、佐倉地区は24.5%となっています。さらに佐倉地区は独居高齢者の割合が市内で最も高く、地域における見守り支援の必要性が高くなっています。そのような中でも平成は高齢化率が29.6%とさらに高く高齢者数も800人を超えているため、地域としての対策を早急に検討し支援していきたいと考えています。それには地域の気になる高齢者を把握し早期からかわることにより、総合相談や介護予防などの支援につなげていくことが必要ではないかと思えます。また総合相談者数や介護予防教室の受講者数、特定高齢者事業の対象者数を増やすことで、何らかの関わりのある高齢者を増やし、地域の孤独死をできる限り減らしていきたいと考えています。
--	---

計画時期	目的を達成する為の具体的なアクション	実施時期
平成22年4月	地域包括支援センターの役割を周知	平成 年 月 日
平成22年5月	地域の状況を把握する	平成 年 月 日
平成22年6月	ネットワークづくり協力の依頼	平成 年 月 日
平成22年7月	ネットワークづくり協力の依頼	平成 年 月 日
平成22年9月	「気になる高齢者に気づく視点の項目」などの作成	平成 年 月 日
平成 年 月		平成 年 月 日
平成 年 月		平成 年 月 日
平成 年 月		平成 年 月 日
平成 年 月		平成 年 月 日
平成 年 月		平成 年 月 日
平成 年 月		平成 年 月 日
平成 年 月		平成 年 月 日

今年度の実績	対象者、規模						
	活動の実績						
	事業の成果						
	投入コスト	物的コスト /円	人的コスト	PHN 主任CM	/時間	SW 他	/時間
	当該年度目標達成度	<input type="checkbox"/> 30%未満 <input type="checkbox"/> 30~50%未満 <input type="checkbox"/> 50~70%未満 <input type="checkbox"/> 70~85%未満 <input type="checkbox"/> 85%以上 <input type="checkbox"/> ほぼ達成 【理由】					

評価	妥当性	対象を見直す必要はあるか	<input type="checkbox"/> できる	<input type="checkbox"/> できない
		目的を見直す必要はあるか	<input type="checkbox"/> できる	<input type="checkbox"/> できない
		事業を休止・廃止した場合の影響はどうか	<input type="checkbox"/> 影響ある	<input type="checkbox"/> 影響ない
	有効性	事業の成果を向上させる余地はあるか	<input type="checkbox"/> 向上の余地ある	<input type="checkbox"/> 向上の余地無い
		類似・関連の事業は他にあるか	<input type="checkbox"/> ある	<input type="checkbox"/> ない
	効率性	成果を維持してコストを削減できるか	<input type="checkbox"/> できる	<input type="checkbox"/> できない
		今より効率的な事業方式はないか	<input type="checkbox"/> ある	<input type="checkbox"/> ない
	公平性	受益と負担のバランスは適正か	<input type="checkbox"/> 受益者負担があるが検討が必要	<input type="checkbox"/> 受益者負担があり現状で適正
<input type="checkbox"/> 受益者負担がないが検討が必要			<input type="checkbox"/> 受益者負担がなく現状で適正	



# 地域ケアネットワークづくり企画書

NO. 1

企画立案者 桑島 朋子

担当地域包括支援センター 佐倉地域包括支援センター

計画期間 平成22年4月 1日 ~ 平成22年 9月 30日

計画作成日 平成22年 4月1日

目的		今年度の目標	千成地区における小さなネットワークづくり	
現在の状況(課題)	現状で提供できる資源	協力してもらえる資源	提供・協力が欲しい資源	活動を開始する上での課題
<ul style="list-style-type: none"> <li>・地域で一人暮らしの高齢者や高齢者のみみの世帯が増加している。</li> <li>・支援を必要としている高齢者の把握ができていない。</li> </ul>	高齢者台帳	民生委員、社会福祉協議会、市役所(高齢者福祉課、社会福祉課)、	自治会・町内会、地域の医師、地域の支え合いネットワーク、認知症サポーター、配食サービス業者、郵便局、新聞販売店、アパート・マンションの管理人等	<ul style="list-style-type: none"> <li>・気になる高齢者へのアプローチの方法</li> <li>・地域の方にはどこまで協力を得られるのか。</li> </ul>
				ネットワーク構築に必要なアクション(具体策) <ul style="list-style-type: none"> <li>・地域包括支援センターの周知</li> <li>・地域の状況の把握</li> <li>・ネットワークづくり協力の依頼</li> <li>・ネットワーク連絡会の開催</li> </ul>
				ネットワーク構築に必要なアクション(具体策) <ul style="list-style-type: none"> <li>・地域包括支援センターの周知</li> <li>・地域の状況の把握</li> <li>・ネットワークづくり協力の依頼</li> <li>・ネットワーク連絡会の開催</li> </ul>
				期待できる効果 <ul style="list-style-type: none"> <li>・支援が必要な高齢者を早期に総合相談・支援につなげることができる。</li> </ul>
				計画時期 <p>平成22年4月1日～平成22年10月31日</p>

# 平成22年度地域ケアネットワーク事業計画

佐倉市\_南部地域包括支援センター

事務事業の目的	この地域ケアネットワークのタイトルは	老いても地域で暮らしていくための安心ケアネットワーク
	〇〇という課題(ニーズ)があるので(現状の課題)	病気や認知症になることについて不安があるので
	〇〇に対して(対象)	地域住民にたいして
	〇〇を行うことによって(事務事業の概要)	地域と医療の連携を強めまた継続的な認知予防運動を行うことによって
	〇〇という状態にする為の事業です(目的)	円滑に初期の段階で相談ができる。地域全体で認知症予防に取り組める
	計画の期間	平成 22 年 4 月 1 日 ~ 平成 23 年 3 月 31 日
今年度の到達目標		

課題とした根拠を記載する(活動の成果を分析できるよう、数値化しておく)とよい)	<p>高齢者や障害のある人が地域生活を継続する上で何か困難を抱えたとき、「すぐに包括支援センターに相談に行こう」と考える人は多くない、まず身近な人、近所の人、地域の人に相談するか周りの気づいた人が相談することを促したり、紹介したり、時には通報したりという手段ではないだろうかと考えられることから ①身近な相談窓口との連携 ⇒ ⇒ 自治会、高齢者クラブ、民生委員、要介護認定調査員、ケアマネージャー及び事業所、介護保険サービス事業所、薬局、医院 特に医療関係者と地域の連携の場を設け、協力関係を作っていくことにより早期発見、早期治療につなげる。「カラダ元気教室」の開催 目標 2回</p> <p>②「ふまねっと」運動を広げる為のサポーター養成をおこなう。 5人</p> <p>「ふまねっと」運動の開催 10回</p>
---	---

計画の時期	目的を達成する為の具体的なアクション	実施した日
平成22年5月	地域アセスメント	平成 年 月 日
平成 22年 6月	支えあいマップ作成	平成 年 月 日
平成 22年 6月	ネットワークづくり 居宅支援事業所懇談会協力依頼	平成 年 月 日
平成 22年 7月	三師会による第2回「体元気教室」開催	平成 年 月 日
平成22年10月	ネットワークづくり サービス事業所懇談会協力依頼	平成 年 月 日
平成22年12月	ネットワーク会議開催	平成 年 月 日
平成 年 月		平成 年 月 日
平成 年 月		平成 年 月 日
平成 年 月		平成 年 月 日
平成 年 月		平成 年 月 日
平成 年 月		平成 年 月 日
平成 年 月		平成 年 月 日

今年度の実績	対象者、規模																	
	活動の実績	出前相談会18回 高齢者クラブ参加 6回 地域マップ作成 1件 (独自)介護者教室懇談会4回																
	事業の成果	高齢者クラブからの相談 教室要請が増え地域の高齢者の顔が見えてきた。																
	投入コスト	<table border="1"> <tr> <th>物的コスト</th> <th>人的コスト</th> <th>PHN</th> <th>SW</th> </tr> <tr> <td>/円</td> <td></td> <td>/時間</td> <td>/時間</td> </tr> <tr> <td></td> <td></td> <td>主任CM</td> <td>他</td> </tr> <tr> <td></td> <td></td> <td>/時間</td> <td>/時間</td> </tr> </table>	物的コスト	人的コスト	PHN	SW	/円		/時間	/時間			主任CM	他			/時間	/時間
	物的コスト	人的コスト	PHN	SW														
/円		/時間	/時間															
		主任CM	他															
		/時間	/時間															
当該年度の目標達成度	・30%未満 ・30~50%未満 ・50~70%未満 ・70~85%未満 ・85%以上 <b>・ほぼ達成</b> 【理由】 目標値を設定しておくことで、達成度、進捗度が%で表せる。																	

評価	妥当性	対象を見直す必要はあるか	<input type="checkbox"/> できる	<input type="checkbox"/> できない
		目的を見直す必要はあるか	<input type="checkbox"/> できる	<input type="checkbox"/> できない
		事業を休止・中止した場合の影響はどうか	<input type="checkbox"/> 影響ある	<input type="checkbox"/> 影響ない
	有効性	事業の成果を向上させる余地はあるか	<input type="checkbox"/> 向上の余地ある	<input type="checkbox"/> 向上の余地無い
		類似・関連の事業は他にあるか	<input type="checkbox"/> ある	<input type="checkbox"/> ない
効率性	成果を維持してコストを削減できるか	<input type="checkbox"/> できる	<input type="checkbox"/> できない	
	今より効率的な事業方式はないか	<input type="checkbox"/> ある	<input type="checkbox"/> ない	
公平性	受益と負担のバランスは適正か	<input type="checkbox"/> 受益者負担があるが検討が必要 <input type="checkbox"/> 受益者負担があり現状で適正 <input type="checkbox"/> 受益者負担がないが検討が必要 <input type="checkbox"/> 受益者負担がなく現状で適正		

# 地域ケアネットワークづくり企画書

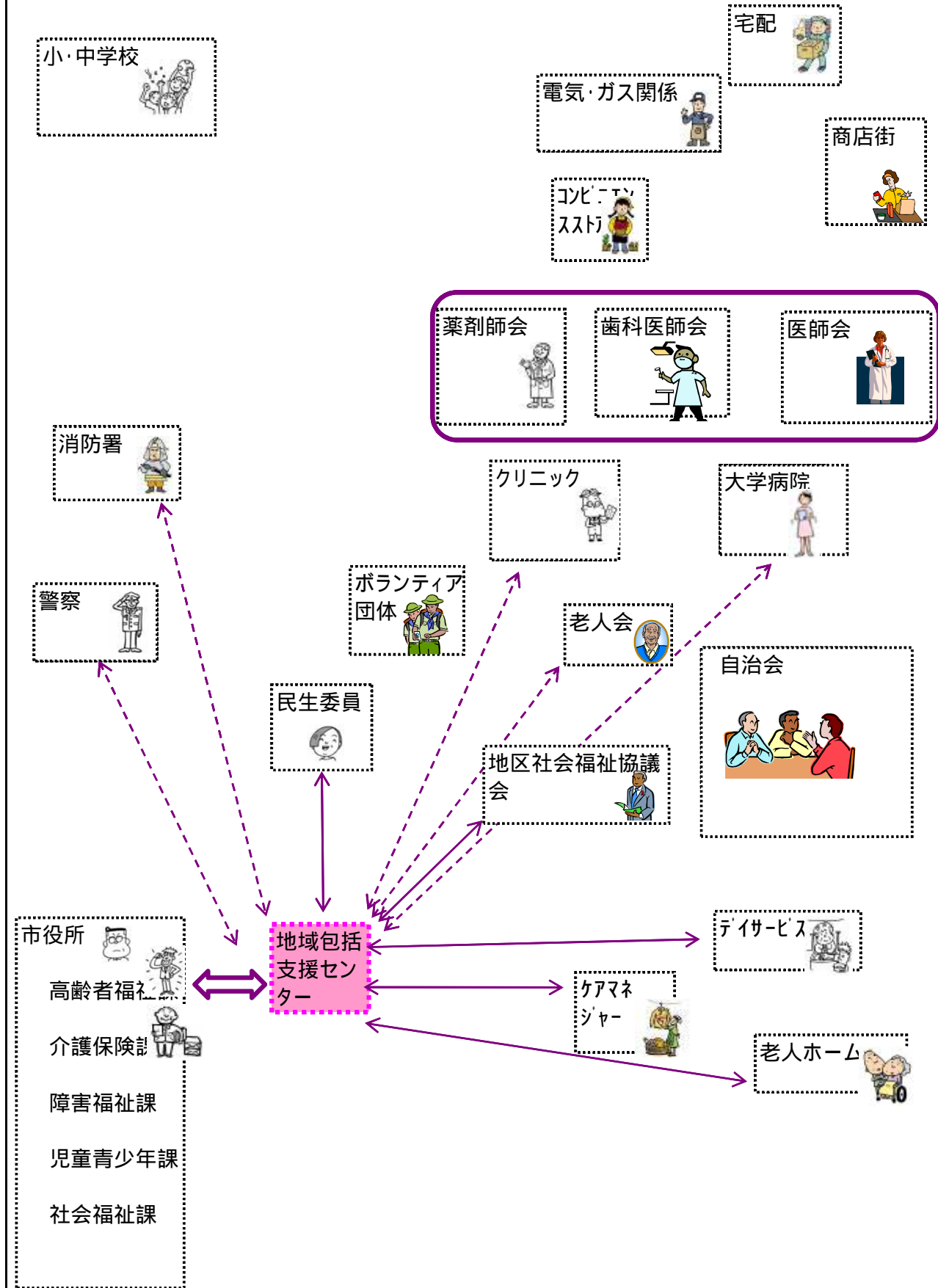
NO                      企画立案者 根本 弘子 担当地域包括支援センター 南部地域包括支援センター

計画期間 平成 22 年 4 月 1 日 ~ 平成 23 年 3 月 31 日 計画作成日 平成 22 年 4 月 / 日

目的                      地域住民の高齢化に対する不安の軽減を図る。                      医療や介護についての問題を地域で考えていく

現在の状況(課題)	現状で提供できる資源	協力してもらえらる資源	提供・協力が欲しい資源	活動を開始する上での課題	ネットワーク構築に必要なアクション(具体策)	期待できる効果	計画時期
<p>現在は年齢的にはバラバラの取れた地域であるが、医療や要介護についての不安感がある。</p>	<p>1、高齢者世帯への啓発事業                      ・ 介護予防教室                      ・ 介護者教室                      ・ 介護者の集い                      ・ 出前講座                      2 介護保険制度                      3 総合相談</p>	<p>① 高齢者クラブすみれ会                      ② 民生児童委員協議会                      ③ 佐倉市三師会                      ④ いきいきサロン                      ⑤ 地区社会福祉協議会                      ⑥ 自治会</p>	<p>認知症や医療の初期的な相談窓口</p>	<p>ケアマネジャー・介護保険サービス事業所医療関係との連携</p>	<p>1、住民支えあいマップづくり                      2、高齢者クラブ、自治会や定期的に出前講座や介護予防教室を開催していく。                      3、医師・薬剤師との連携の場の提供                      「カラダ元気教室の開催」                      4、ケアマネ交流会やサービス事業所交流会の開催</p>	<p>1、支えあいの実態、個人単位の課題の把握ができる。                      2、自治会も入ることにより地域課題の共有ができる。                      3、病氣予防の啓発につながる。</p>	<p>H22年4月～H23年2月</p>

志津南部地域包括支援センター開設当時の概念図(H21年4月)



現状の概念図(H22年9月)

