

119 通報フロー

消防車要請

 119

- ① 火事です
- ② 保育園の住所 佐倉市馬渡 818-2
- ③ 目印となるもの 酒蔵 旭鶴の近くです
- ④ 保育園の電話番号 043-498-0065
- ⑤ 火災場所を知らせる
- ⑥ けが人、逃げ遅れの報告をする
- ⑦ 逃げ遅れがいた場合は、その情報を伝える

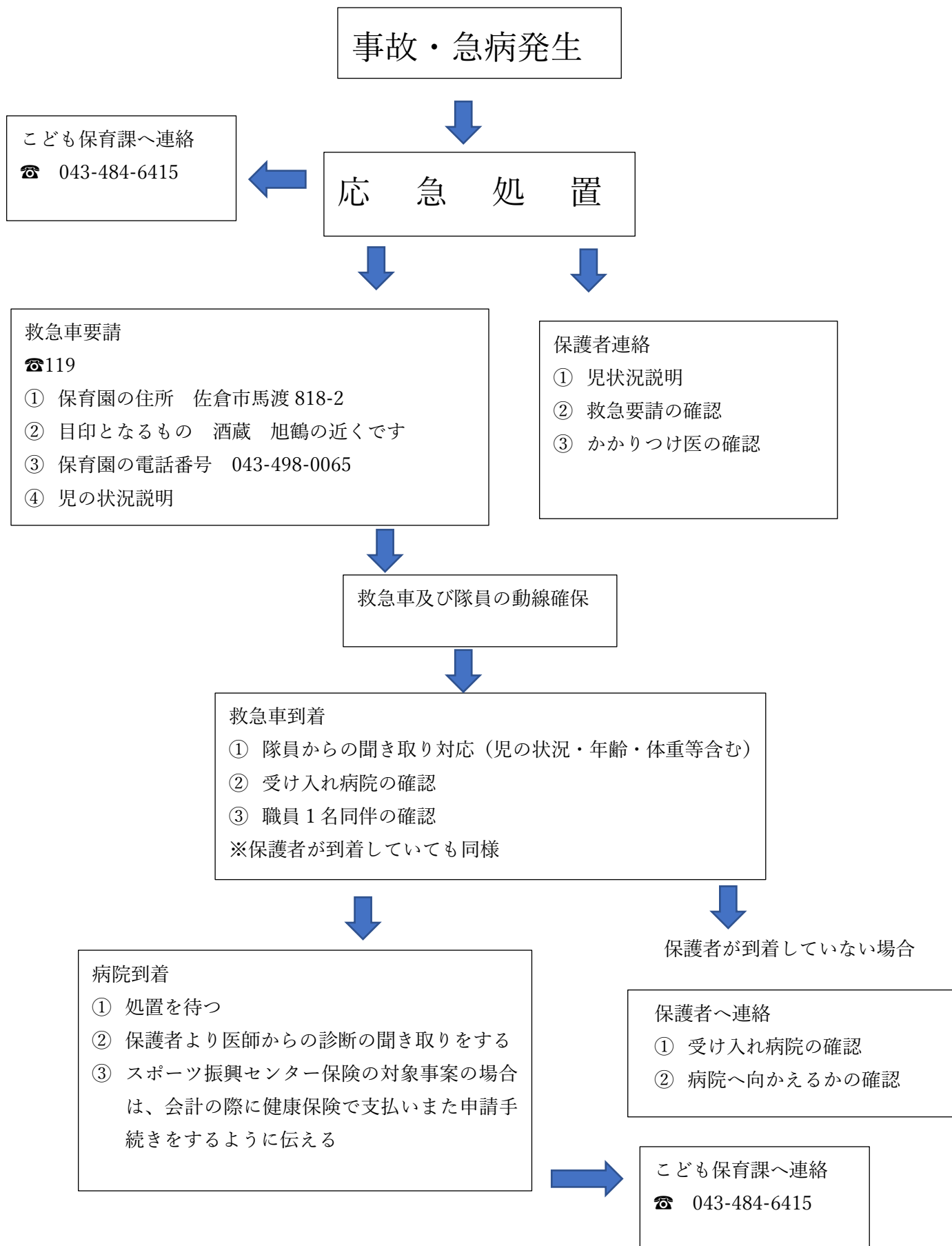
※こども数・職員数を聞かれる場合あり

救急車要請

 119

- ① 救急車要請です。
- ② 保育園の住所 佐倉市馬渡 818-2
- ③ 目印となるもの 酒蔵 旭鶴の近くです
- ④ 保育園の電話番号 043-498-0065
- ⑤ 子の状況説明をする「どこで」「誰が」「どのように」「意識があるか」等

救急時対応フロー



災害時フロー（火災）

火 災 発 生

- ① 「火事だ！」と大声で火災の発生を知らせる
- ② 内線電話等で事務室に火災の発生と火災状況を知らせる
- ③ 事務室より園内放送で火災の発生場所と火災状況を知らせ、第一避難場所へ避難するよう誘導する（同時に火災報知器を非常起動する）
- ④ 初期消火をする
- ⑤ ☎119 に通報する
- ⑥ こども保育課☎484-6415 へ連絡する

保育室

- ① こどもを集める
- ② 人数確認をする
- ③ トイレの中等も確認をする
- ④ 非常持ち出しリュック等を準備する
- ⑤ 火災発生場所より避難経路を決定する
- ⑥ こどもたちを避難場所へ避難誘導する
- ⑦ 避難場所で人数確認をする
- ⑧ 隊長（園長もしくは副園長）にこども数及び職員数を報告する
- ⑨ 1階及び2階の確認報告をする（逃げ遅れはないか）

給食室

- ① 火災発生場所の場合は、初期消火をする
- ② 同時に応援を呼ぶ
- ③ 栄養士がリーダーとなり、調理員の人数を確認する
- ④ 調理員を避難場所へ誘導する
- ⑤ 避難場所で人数を確認する
- ⑥ 隊長（園長もしくは副園長）に人数を報告する
- ⑦ こどもの避難が終了してない時には、避難誘導のヘルプをする

- ① 第1避難場所に避難完了
- ② 保護者へ災害伝言ダイヤル☎171で安全確認の電話を入れるまたマチコミも活用する
- ③ 隊長（園長もしくは副園長）第2・第3避難場所へ避難するか決定する

消防車到着

- ① 隊長（園長もしくは副園長）は、消防隊員に状況を報告する
- ② 消防隊員の誘導に従う

災害時フロー（地震）

地震発生

- ① 事務室より園内放送で地震発生、身体を守るように伝える
- ② 園内放送で揺れがおさまったときに第1避難場所へ誘導する
- ③ 火災が発生していないかの確認をする（火災発生の場合は、☎119へ通報する）

保育室

- ① 子どもたちへ身体を守るように誘導する
- ② テーブル等身を隠すものがある場合は促す（併せてサルメのポーズを促す）
- ③ 身を隠すものがない場合には、ダンゴムシのポーズ等を促す
- ④ 3歳未満児クラスは、保育士が布団等で子どもの身体を守る
- ⑤ 揺れがおさまったときに、部屋の中央に子どもを集めて人数確認をする
- ⑥ 第1避難場所へ避難する
- ⑦ 避難場所で子ども数及び職員数を確認する
- ⑧ 隊長（園長もしくは副園長）に報告する

園庭及び園外保育（散歩）

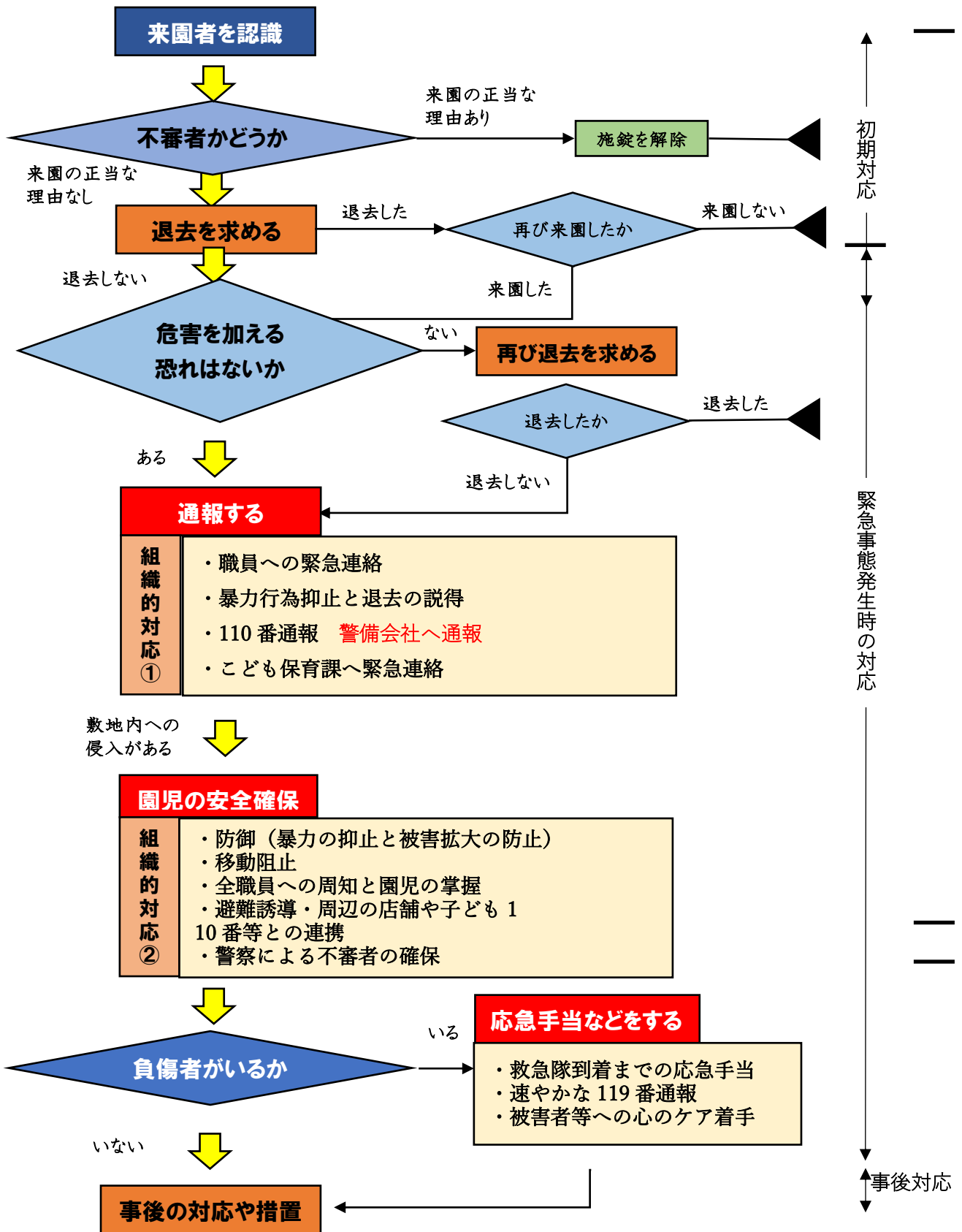
- ① 地震発生を感じたら、安全が確保される中央部分等に子どもを集める
- ② 子ども数及び職員数の確認をする
- ③ リーダー保育士に人数の報告をする
- ④ 安全確認がとれるまで、その場で待機する
- ⑤ 安全確認がとれた場合もしくはヘルプ職員が来た場合は、合流できるように避難する

給食室

- ① 火災の確認をする
- ② 栄養士が調理員の人数確認をし、避難場所へ誘導する
- ③ 避難場所で人数確認をし、隊長に報告する
- ④ 子どもの避難誘導をヘルプする

- ① 第1避難場所に避難完了
- ② 災害伝言ダイヤル☎171にて、保護者へ安全確認の電話を入れる
- ③ パソコンもしくは園長携帯電話よりマチコミ発信をする（使用可能であれば）
- ④ 隊長（園長もしくは副園長）第2・第3避難場所へ避難するか決定する
- ⑤ 防災物品の持ち出しをする

保育園における不審者への緊急対応フロー



保育園における行方不明児発生時の緊急対応

