

## 令和2年度第2回佐倉市行政評価懇話会

- 1 日 時 令和3年3月26日（金）14時～
- 2 会 場 オンライン開催（ZOOM）
- 3 議 事
  - （1）令和3年度の評価項目について
  - （2）第4次佐倉市総合計画後期基本計画及び佐倉市まち・ひと・しごと創生総合戦略の達成状況について
  - （3）地方創生拠点整備交付金等事業について
  - （4）新型コロナウイルス感染症対策事業の概要報告
  - （5）令和3年度のスケジュール
- 4 その他

---

### 資料

- ・資料1 行政評価懇話会委員名簿
- ・資料2 令和3年度の評価項目について
- ・資料3 第5次佐倉市総合計画（基本施策）指標一覧
- ・資料4 佐倉市まち・ひと・しごと創生総合戦略の数値目標・KPI 達成状況
- ・資料5 第4次佐倉市総合計画 後期基本計画各施策のKPI 達成状況（総括）
- ・資料6 第4次佐倉市総合計画 後期基本計画各施策のKPI 進捗一覧
- ・資料7 佐倉市スマートオフィスプレイスの事業報告
- ・資料8 佐蘭花の事業報告
- ・資料9 新型コロナウイルス感染症対策事業の概要
- ・資料10 令和3年度行政評価懇話会スケジュール案

## 【資料1】

## ●佐倉市行政評価懇話会 委員名簿

任期 令和2年10月1日～令和4年6月30日

定数 7名

(五十音順・敬称略)

No.	氏名(敬称略)	経歴等	任期	備考(専門分野)
1	イツカ カナコ 飯塚 香奈子	元 佐倉市スポーツ推進委員	新規 R2.10～	市民公募
2	イナガキ 稲垣 かおる	元 佐倉市市民リポーター	新規 R2.10～	市民公募
3	オガワ マサミ 小川 真実	千葉大学社会科学研究院 教授	新規 R2.10～	大学
4	センスイ ヨウジ 泉水 宏之	株式会社 千葉銀行佐倉支店 支店長	新規 R3.2～	金融機関
5	タツザキ タカコ 立崎 貴子	株式会社 常盤植物化学研究所 取締役会長	新規 R2.10～	産業界
6	ネモト マサカズ 根本 正一	千葉県印旛地域振興事務所 所長	新規 R2.10～	行政機関
7	フジモト ケンタロウ 藤本 健太郎	株式会社 広域高速ネット二九六 通信技術センター 放送制作部長	継続 H30.7～	メディア

## 令和 3 年度の評価項目について

### <第 1 回懇話会において、候補となった評価項目案>

市民意識調査の結果において市民の満足度が低く、第 2 期佐倉市まち・ひと・しごと創生総合戦略の施策とも重複する「子育て支援」「学校教育」「高齢者支援」、また新型コロナウイルス感染症の影響や、成田空港に近い立地を生かした「産業振興」「観光振興」等が挙げられた。そのほか、佐倉市の財政状況が悪いことについての附帯意見を付す必要性についても意見があった。

### <令和 3 年度の評価項目案>

第 5 次佐倉市総合計画 前期基本計画の重点目標 3 の内容が「子育て支援」「学校教育」「産業振興」「農業」「住宅施策」「魅力発信」であり、候補とされた項目と多く重複することから、重点目標 3 の内容を評価項目にする。

※前期基本計画は 4 年間で、重点目標も 4 つであるため、各年度に一つ重点目標を評価する方向性となるか。

※候補とされた項目のうち、「高齢者支援」「観光振興」は除外することになる。

※重点目標ごとの KPI 数は、目標 1→4、目標 2→8、目標 3→10、目標 4→6。

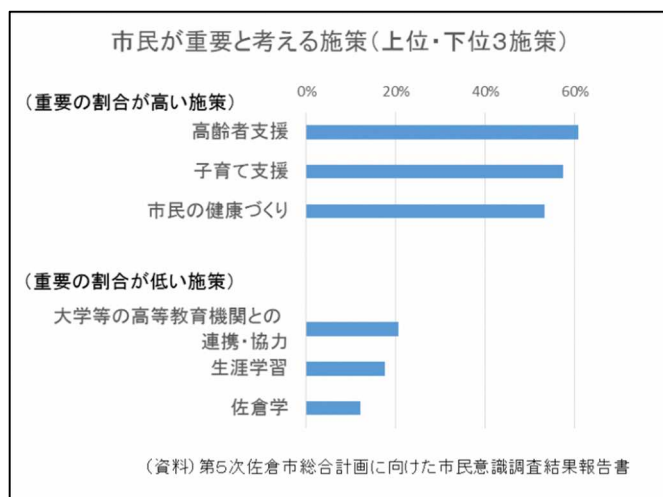
○なお、決定いただいた評価項目のほか、「地方創生交付金に関する事業（新型コロナウイルス感染症対策事業など）」についても、評価をいただく予定です。

## 重点目標3 子育て世代の流入・定住促進、子育て支援施策等の維持拡充

## 設定の趣旨

今後、まちの活力を維持し、持続可能なまちづくりを進めていくためには、佐倉市の魅力を積極的に発信し、生産年齢人口、特に子育て世代の流入、定住を促進していく必要があります。今回の計画策定にあたり実施した市民意識調査で、約6割の市民が子育て支援を重要度が高い施策としていることから、重点的に取り組んでいく必要があります。

そのためには、これまで推し進めてきた、子育て支援や特色ある教育を維持拡充していくとともに、子育て世代が働きやすい環境の整備やワークライフバランスの取れた働き方ができ、仕事と子育ての両立ができる職場環境の充実や、働く場の創出、快適な住環境を提供するための住宅の新陳代謝を図り、子育て世代に評価されるまちづくりを進めていく必要があります。



## 重点指標

指標名	現状値	前期基本計画の目標値(2023年度)
子育て支援サービスについて、「満足」、「やや満足」と回答した市民の割合	46.9% (2019年度市民意識調査)	50.0%
待機児童数	15人	0人
学習状況調査における平均正答率	基礎学力81.3% 活用力70.3%	基礎学力90.0% 活用力70.0%
佐倉の歴史や自然に興味があると回答する児童生徒の割合	61.1%	70.0%
起業塾(入門編)受講者の創業者数	7名	8名/年
地域職業相談室における市内相談者の就職率	11.8%	15.0%
認定農業者件数	124件	140件
空家率	9.2% (2013年度)	9.0%
佐倉市を住みやすいと感じる市民の割合	74.9% (2019年度市民意識調査)	75.0%
ホームページ(全体)アクセス件数	約718万アクセス	約924万アクセス

## 重点施策

## (1) 子育てしやすいまちの実現

- ・相談・交流の場を充実し、妊娠・出産・育児期に係る切れ目のない支援を行います
- ・子育てに係る経済的負担を軽減します
- ・保育の受け皿確保、子どもたちが健やかに育つ環境の整備を図ります

(1-2 子育て支援⇒P. 50)

具体的な事業内容
●子育て世代包括支援センターにおける子育て支援相談 ●育児に不安を抱える妊産婦への産後ケア ●妊産婦・乳幼児の健康診査
●子ども医療費の助成 ●ひとり親家庭等への自立支援（相談、ファミリーサポートセンター利用料助成等）
●市立保育園・学童保育所施設の整備 ●民間保育園等への整備助成 ●保育園・幼稚園と小学校との連携の推進

(2) 子どもの才能の開花

- ・学力向上・学習内容の充実に取り組みます
- ・豊かな人間性を育む教育に取り組みます (4-1 学校教育⇒P. 90)

具体的な事業内容
●外国語教育の推進 ●教員の指導力の向上（教職員研修の実施、教育委員会等による定期的な学校訪問） ●佐倉市学習状況調査の実施・分析 ●公立幼稚園の運営 ●小学校と幼稚園・保育園等との連携の推進 ●課題解決のための研究
●地域の社会人の活用 ●キャリア教育の推進 ●佐倉学の推進 ●校外学習事業

(3) 市内雇用の拡大、就業支援

- ・企業誘致を進めるとともに、創業及び事業承継を推進します
- ・多様な人材の就業を支援します (3-1 商工業振興⇒P. 80)

具体的な事業内容
●企業誘致の推進 ●官民連携による起業・創業支援 ●佐倉市スマートオフィスプレイスの運営
●市内企業の市内雇用拡大支援 ●職業相談等による就業支援

- ・競争力のある農林水産業を推進します (3-2 農業振興⇒P. 82)

具体的な事業内容
●新規就農者の支援 ●担い手育成 ●農産物の高付加価値化・新商品の開発支援
●農産物の販売促進に向けた調査研究 ●森林環境譲与税基金の活用検討

(4) 転入促進

- ・価値の持続する住宅の整備を推進します
- ・良好な住環境の整備を推進します (2-2 住宅・住環境⇒P. 62)
- ・豊かな自然環境を保全します (2-9 環境保全⇒P. 76)

具体的な事業内容
●多様な住宅の流通の促進 ●住宅補助事業等による住宅の整備
●空き家の利活用支援 ●住宅補助事業等による転入促進・転出抑制
●谷津環境の保全 ●印旛沼の水質改善 ●環境学習の推進 ●合併処理浄化槽の普及促進

(5) まちの魅力発信

- ・シティプロモーションの視点による情報発信・情報提供の充実を図ります (5-3 情報発信・共有、広聴⇒P. 108)

具体的な事業内容
●市の魅力発信 ●佐倉市公式ウェブサイトを中心とした情報提供・情報発信事業

第5次佐倉市総合計画(基本施策)指標一覧

【資料3】

※「重点目標の指標であり、かつ『まち・ひと・しごと』の指標と重複しているもの」=オレンジ色、オレンジ色の指標がある施策は緑色、  
「まち・ひと・しごとの指標と重複しているもの(重点目標ではない)」=黄色 で表記

NO.	主な担当課	基本方針	基本施策	基本施策名称	指標名	現状値(原則2018年度)	目標値(2023年度)	重点目標
1	社会福祉課	1	1	地域福祉	地域福祉活動ボランティア人数	2,814人	3,000人	①
2	社会福祉課	1	1	地域福祉	生活困窮者支援プラン策定件数	117件	162件	
3	子育て支援課	1	2	子育て支援	子育て支援サービスについて、「満足」、「やや満足」と回答した市民の割合	46.90%	50.00%	③
4	子育て支援課	1	2	子育て支援	待機児童数	15人	0人	③
5	高齢者福祉課	1	3	高齢者支援	高齢者クラブ会員数	2,787人	3,000人	②
6	高齢者福祉課	1	3	高齢者支援	週に1回以上活動する通いの場の数	81か所	170か所	②
7	高齢者福祉課	1	3	高齢者支援	認知症サポーター数	20,000人	27,000人	②
8	高齢者福祉課	1	3	高齢者支援	居宅介護支援事業所等の実地指導件数	0件	20件	
9	障害福祉課	1	4	障害者福祉	障害者差別解消法研修の参加者数	117人	200人	
10	障害福祉課	1	4	障害者福祉	障害者スポーツイベントの参加者数	367人	400人	
11	障害福祉課	1	4	障害者福祉	(施設入所からの)地域移行者数	2人/年	3人/年	
12	健康増進課	1	5	健康づくり	健康寿命(65歳における平均自立期間)	男性18.36年/ 女性20.80年	延伸	②
13	健康増進課	1	5	健康づくり	特定健康診査受診率	34.20%	44%	②
14	健康増進課	1	5	健康づくり	がん検診受診率	12.80%	50.00%	②
15	健康保険課	1	5	健康づくり	国民健康保険被保険者一人当たりの医療費	354,000円	422,000円以内	
16	都市計画課	2	1	都市計画・公共交通	佐倉市の人口	175,476人	175,999人	
17	都市計画課	2	1	都市計画・公共交通	公共交通が利用しやすいと思う市民の割合	28.50%	32.00%	④
18	都市計画課	2	1	都市計画・公共交通	景観が良好と感じる市民の割合	58.50%	60.00%	
19	住宅課	2	2	住宅・住環境	空家率	9.20%	9.00%	③
20	住宅課	2	2	住宅・住環境	佐倉市を住みやすいと感じる市民の割合	74.90%	75.00%	③
21	道路建設課	2	3	道路環境	都市計画道路・幹線道路の用地取得面積	-	47,760㎡(期間累計)	④
22	道路維持課	2	3	道路環境	道路の舗装改修延長	-	L=16km(期間累計)	④
23	公園緑地課	2	4	公園・緑地の整備	公園施設の整備、改修等実施施設数	20件	60件(期間累計)	
24	公園緑地課	2	4	公園・緑地の整備	市民による公園管理協力件数	93公園	100公園	
25	建設課	2	5	上下水道	上水道重要施設までの水道管の耐震適合率	50.00%	77.00%	
26	建設課	2	5	上下水道	下水道管点検・調査率	0%	17.00%	
27	治水課	2	5	上下水道	排水ポンプ施設(排水ポンプ・操作盤・水位計等)の更新数	-	24基	
28	危機管理室	2	6	消防・防災	建替えを要する消防機庫数	15棟	11棟	
29	危機管理室	2	6	消防・防災	消防水利の整備	988箇所	1,000箇所	
30	危機管理室	2	6	消防・防災	災害に対して備えのない市民の割合	10.10%	8.00%	
31	危機管理室	2	6	消防・防災	災害情報メール登録者数	16,926人	17,926人	
32	危機管理室	2	7	防犯・交通安全	人口1万人当たりの犯罪発生件数	52.8件	犯罪発生件数が減少している	
33	道路維持課	2	7	防犯・交通安全	交通事故発生件数	416件	交通事故発生件数が減少している	
34	自治人権推進課	2	8	市民相談・結婚支援	法律・人権・行政相談の認知度	50.20%	60.00%	
35	自治人権推進課	2	8	市民相談・結婚支援	佐倉市消費生活センターの認知度	27.00%	35.00%	
36	自治人権推進課	2	8	市民相談・結婚支援	婚活支援協議会新規登録者数	82人	90人	
37	生活環境課	2	9	環境保全	生活排水処理率	92.90%	95.20%	
38	生活環境課	2	9	環境保全	ごみ総排出量	51,398t	50,000t以下	

○重点目標ごとのKPI数は、目標1→4、目標2→8、目標3→10、目標4→6。

NO.	主な担当課	基本方針	基本施策	基本施策名称	指標名	現状値(原則2018年度)	目標値(2023年度)	重点目標
39	生活環境課	2	9	環境保全	環境基準適合率	98.20%	98.20%	
40	生活環境課	2	9	環境保全	市役所の温室効果ガス(CO <sub>2</sub> )排出量	13,573t-CO <sub>2</sub>	11,577t-CO <sub>2</sub>	
41	産業振興課	3	1	商工業振興	企業誘致助成金新規利用企業数	3社	4社/年	
42	産業振興課	3	1	商工業振興	起業塾(入門編)受講者の創業者数	7名	8名/年	③
43	産業振興課	3	1	商工業振興	地域職業相談室における市内相談者の就職率	11.80%	15.00%	③
44	農政課	3	2	農業振興	認定農業者件数	124件	140件	③
45	農政課	3	2	農業振興	多面的機能活動団体数	29団体(累計)	30団体(累計)	
46	産業振興課	3	3	観光振興	年間観光入込客数(イベントを除く)	147.0万人	154.5万人	
47	産業振興課	3	3	観光振興	観光協会の情報発信への「いいね」数	56,752いいね	57,939いいね	
48	文化課	3	4	文化・芸術振興	指定・登録文化財等の数	119件	123件	
49	音楽ホール・美術館	3	4	文化・芸術振興	年間来館者数(市民音楽ホール・市立美術館)	170,742人	180,000人	
50	指導課	4	1	学校教育	学習状況調査における平均正答率	基礎学力81.3% 活用率70.3%	基礎学力90.0% 活用率70.0%	③
51	指導課	4	1	学校教育	佐倉の歴史や自然に興味があると回答する児童生徒の割合	61.10%	70.00%	③
52	教育総務課	4	2	教育環境	校舎・体育館のトイレ洋式化実施校数	0校	12校	
53	指導課	4	2	教育環境	学校ボランティアに協力したことがある市民の割合	22.90%	26.90%	
54	指導課	4	2	教育環境	学校が楽しいと感じる児童・生徒の割合	91.40%	94.00%	
55	社会教育課	4	3	生涯学習	生涯学習施設及び学習内容が充実していると答えた市民の割合	20.00%	24.00%	①②
56	社会教育課	4	3	生涯学習	公民館を年に1回以上利用している市民の割合	25.70%	29.70%	
57	社会教育課	4	3	生涯学習	図書館を年に1回以上利用している市民の割合	51.20%	55.20%	
58	児童青少年課	4	4	青少年健全育成	青少年健全育成団体の取組について、「よくなった」、「まあまあよくなった」と回答した市民の割合	5.50%	15.00%	
59	生涯スポーツ課	4	5	スポーツ振興	成人市民の週1回以上のスポーツ実施率	48.90%	60.00%	②
60	生涯スポーツ課	4	5	スポーツ振興	運動やスポーツをすることが好きな子どもの割合	小学生65.7% 中学生56.4%	小学生70.0% 中学生65.0%	
61	企画政策課	4	6	高等教育機関等との連携	高等教育機関等との協働事業	122事業	140事業	①
62	自治人権推進課	5	1	コミュニティ	自治会・町内会への加入率	69.90%	70.00%	
63	自治人権推進課	5	1	コミュニティ	まちづくり活動に参加したことがある市民の割合	34.40%	40.00%	①
64	自治人権推進課	5	1	コミュニティ	市民公益活動団体の登録団体数	178団体	210団体	
65	広報課	5	2	平和・国際化	平和条例・平和都市宣言を知っている市民の割合	52.60%	60.00%	
66	広報課	5	2	平和・国際化	外国人、外国文化に理解ある態度が取れる市民の割合	52.50%	60.00%	
67	広報課	5	3	情報発信・共有、広聴	ホームページ(全体)アクセス件数	約718万アクセス	約924万アクセス	③
68	秘書課	5	3	情報発信・共有、広聴	市民の声が市政に反映されていると思う市民の割合	13.60%	35.00%	
69	自治人権推進課	5	4	人権・男女平等参画	人権啓発講演会参加者アンケートで「人権問題への理解が深まった」と答えた人の割合	93.00%	95.00%	
70	自治人権推進課	5	4	人権・男女平等参画	各種審議会、委員会等の女性委員比率	28.00%	35.00%	
71	人事課	5	5	行財政運営	年間時間外勤務時間	175,673時間 (2015年度~2018年度の平均値)	▲5%	
72	財政課	5	5	行財政運営	経常収支比率	98.3%(2017年度) (類似団体(IV-3)の平均値92.6%)	類似団体(IV-3)の平均値以下	④
73	収税課	5	5	行財政運営	市税収入率(現年課税分+滞納繰越分)	94.20%	94.80%	④
74	情報システム課	5	5	行財政運営	電子申請サービスの利用手続数	30件	50件	
75	資産管理経営室	5	6	資産管理	市民一人当たりの公共施設面積	2.03㎡	2.03㎡	④
76	資産管理経営室	5	6	資産管理	PPP事業実施件数	2件	2件	

# 佐倉市まち・ひと・しごと創生総合戦略の数値目標・KPI達成状況

【資料4】

## 1 数値目標

4つの基本目標ごとに5年後（令和元年度）の数値目標を設定

◆A目標達成：目標値を上回った ◆B順調：達成率が80%以上 ◆C進展：初期値を上回った ◆D進展せず：初期値以下

基本目標	No.	数値目標							達成率 (R元)	進捗状況 (R元)	
		指標名	初期値	目標値	実績値 (H27)	実績値 (H28)	実績値 (H29)	実績値 (H30)			実績値 (R元)
1：産業経済の活性化を図り、佐倉に安定した「しごと」をつくります	1	市内法人数	3,208法人（平成26年度）	平成26年度比5%増加（3,368法人）	3,245法人	3,327法人	3,340法人	3,377法人	3,443法人	目標達成	A目標達成
	2	耕作放棄地面積	201ha（平成26年度）	平成26年度より減少	214ha	205ha	227ha	221ha	229ha	初期値以下	D進展せず
2：佐倉の魅力を発信し、新しい「ひと」の流れをつくります	3	転入超過数	348人（平成26年）	856人に増加	▲37人	281人	182人	209人	85人	初期値以下	D進展せず
	4	観光入込客数（イベントを除く）	89万人（平成26年）	105万人に増加	99万人	97万人	84万人	95万人	79万人	初期値以下	D進展せず
3：若い世代の結婚・出産・子育ての希望を叶えます	5	合計特殊出生率	1.19人（平成25年）	1.29人に増加	1.26	1.14	1.15	1.21	1.13	初期値以下	D進展せず
	6	年少人口（0～14歳）	21,210人（H27.3.31時点）	維持	21,210人（H27.3.31時点）	21,002人（H28.3.31時点）	20,622人（H29.3.31時点）	20,399人（H30.3.31時点）	19,438人（R元.3.31）	初期値以下	D進展せず
4：将来にわたって安心・安全に暮らせる「まち」をつくります	7	アンケートにおいて今後も佐倉に住み続けたいと答えた人の割合	64.7%（平成26年度）	70%に増加	64.8%	85.0%	83.2%	85.1%	81.5%	目標達成	A目標達成

	R元実績	
A目標達成	2	28.6%
B順調	0	0.0%
C進展	0	0.0%
小計(ABC)	2	28.6%
D進展せず	5	71.4%
E未判定	0	0.0%
合計	7	100.0%

## 佐倉市まち・ひと・しごと創生総合戦略のKPI進捗一覧

### 2 重要業績評価指標 (KPI: Key Performance Indicator)

・具体的施策ごとに5年後の目標値を設定

◆A目標達成: 目標値を上回った ◆B順調: 達成率が80%以上 ◆C進展: 初期値は上回った ◆D進展せず: 初期値以下

基本目標	具体的施策	指標No.	重要業績評価指標 (KPI)							KPI達成率 (R元)	進捗状況 (R元)	備考	
			指標名	初期値	目標値	実績値 (H27年度)	実績値 (H28年度)	実績値 (H29年度)	実績値 (H30年度)				実績値 (R元年度)
1: 産業経済の活性化を図り、佐倉に安定した「しごと」をつくります	(1) 企業誘致の推進	1	工業団地等において新規に誘致した企業数	-	新規5社以上 (5年間の累計)	1社 (累計1社)	1社 (累計2社)	1社 (累計3社)	0社 (累計3社)	1社 (累計4社)	80%	B順調	
	(2) 既存企業の新たな展開の促進	2	市の助成を受け再投資した企業数	-	新規3社以上 (5年間の累計)	2社 (累計2社)	3社 (累計5社)	2社 (累計7社)	0社 (累計7社)	2社 (累計9社)	目標達成	A目標達成	
	(3) 起業の促進	3	佐倉起業塾 (入門編・実践編) を経て新たに起業した人数	1人 (平成26年度)	6人以上に増加	4人 (累計5人)	9人 (累計14人)	12人 (累計26人)	13人 (累計39人)	9人 (累計48人)	目標達成	A目標達成	
		4	「商店街空き店舗等出店促進補助金」を活用して起業した件数	-	5件以上 (5年間の累計)	1件 (累計1件)	2件 (累計3件)	3件 (累計6件)	3件 (累計9件)	4件 (累計13件)	目標達成	A目標達成	
	(4) 市内雇用拡大・就業支援	5	企業誘致助成制度の活用による市内雇用人数	-	50人 (5年間の累計)	24人 (累計24人)	1人 (累計25人)	31人 (累計56人)	18人 (累計74人)	5人 (累計79人)	目標達成	A目標達成	
		6	子育てお母さんの再就職支援セミナー参加者数	11人 (平成26年度)	51人以上 (累計) に増加 ※3回開催	10人 (累計21人)	10人 (累計31人)	18人 (累計49人)	5人 (累計54人)	34人 (累計88人)	目標達成	A目標達成	
		7	中高年対象就業セミナー参加者数	15人 (平成25年度)	65人以上 (累計) ※3回開催	未開催	14人 (累計29人)	23人 (累計52人)	9人 (累計61人)	29人 (累計90人)	目標達成	A目標達成	
	(5) 6次産業化の取組みの推進	8	総合化事業計画の件数	1件 (平成26年度)	2件 (累計) に増加	1件 (累計2件)	0件 (累計2件)	0件 (累計2件)	0件 (累計2件)	0件 (累計2件)	目標達成	A目標達成	
		9	6次産業化事業支援件数	13件 (平成26年度)	28件 (累計) に増加	1件 (累計14件)	3件 (累計17件)	4件 (累計21件)	4件 (累計25件)	2件 (累計27件)	93.3%	B順調	
	(6) 農業経営の安定強化	10	農地利用集積面積	289ha (平成26年度)	350haに増加	337ha	352ha	377ha	414ha	351.5ha	目標達成	A目標達成	
		11	効率化・低コスト化支援件数	6件/年 (平成26年度)	36件に増加	5件/年 (累計11件)	15件/年 (累計26件)	20件/年 (累計46件)	16件/年 (累計62件)	11件/年 (累計73件)	目標達成	A目標達成	
		12	飼料用米の作付面積	56.6ha (平成26年度)	100haに増加	132ha	125.9ha	115.7ha	101.7ha	80.0ha	53.9%	C進展	H30まではA目標達成
		13	WCS (稲発酵粗飼料用稲) の作付面積	4.4ha (平成26年度)	25haに増加	24.5ha	51.6ha	75.9ha	79.8ha	87.8ha	目標達成	A目標達成	
	(7) 担い手の育成支援	14	新規就農者数	19人 (平成26年度)	34人に増加	21人 (累計)	29人 (累計)	35人 (累計)	44人 (累計)	47人 (累計)	目標達成	A目標達成	
		15	認定農業者件数	111件 (平成26年度)	120件に増加	118件 (累計)	118件 (累計)	122件 (累計)	124件 (累計)	121件 (累計)	目標達成	A目標達成	
2: 佐倉の魅力発信し、新しい「ひと」の流れをつくります	(1) シティプロモーションの推進	16	定住について具体的な相談に入っている者数	-	10人/年 (累計50人)	37人/年 (累計37人)	62人/年 (累計99人)	57人/年 (累計156人)	34人/年 (累計190人)	26人/年 (累計216人)	目標達成	A目標達成	
		17	佐倉フィルムコミッションによるロケ受入件数	25件/年 (平成26年度)	50件/年に増加	25件/年	25件/年	41件/年	63件/年	61件/年	目標達成	A目標達成	
	(2) 観光客誘致のための取組みの実施	18	屋内・屋外公衆無線LAN設置基数	-	13基 (平成27年度)	13基 (平成27年度)	整備完了済み	整備完了済み	整備完了済み	整備完了済み	目標達成	A目標達成	
		19	観光入込客数 (イベントを含む)	150万人 (平成26年)	180万人に増加	158万8千人	155万4千人	136万8千人	156万0千人	121万8千人	初期値を下回った	D進展せず	R元年度は台風・コロナの影響
		20	イベント (チューリップフェスタ、時代まつり、佐倉城址のさくら、市民花火大会) 来場者満足度 (単純平均)	82.5% (平成26年度)	92.5%に増加	82.0%	83.2%	83.2%	83.0%	85.6%	31%	C進展	
		21	印旛沼周辺観光施設 (佐倉ふるさと広場・草ぶえの丘・サンセットヒルズ) 来場者数	47万人 (平成26年度)	59万6千人に増加	47万4千人	47万8千人	41万6千人	49万2千人	39万3千人	初期値を下回った	D進展せず	R元年度は台風・コロナの影響
	(3) 歴史文化遺産を活かした来訪者の増加	22	旧堀田邸、武家屋敷、佐倉順天堂記念館の年間合計入館者数	43,351人 (平成26年度)	48,000人に増加	48,517人	47,224人	43,895人	39,582人	38,801人	初期値を下回った	D進展せず	
	(4) 都市と農村の交流促進	23	草ぶえの丘利用者数	116,251人 (平成26年度)	150,000人に増加	138,304人	141,036人	93,226人	115,053人	114,537人	初期値を下回った	D進展せず	
	(5) スポーツを活用した活性化の推進	24	長嶋茂雄少年野球教室の観覧数	1,000人 (平成26年度)	1,100人/年に増加	620人	1,200人	1,200人	1,200人	未実施	-	A目標達成	※R元は未実施
		25	佐倉朝日健康マラソン大会申込者数	12,697人 (平成26年)	13,000人 (維持)	13,012人	13,109人	12,290人	13,033人	12,881人 (大会中止)	60.7%	C進展	※目標達成した年度も有り
26		ブラインドサッカーの試合が行える環境整備	-	コート1面 (平成27年度)	整備完了済み	整備完了済み	整備完了済み	整備完了済み	整備完了済み	目標達成	A目標達成		
27		ブラインドサッカーに係るイベントへの参加者数	-	400人 (5年間の累計)	未実施	192人 (累計192人)	393人 (累計585人)	329人 (累計914人)	未実施	-	A目標達成	※R元は未実施	



基本目標	具体的施策	指標No.	重要業績評価指標(KPI)							KPI達成率(R元)	進捗状況(R元)	備考		
			指標名	初期値	目標値	実績値(H27年度)	実績値(H28年度)	実績値(H29年度)	実績値(H30年度)				実績値(R元年度)	
	(6)転入促進や転出抑制につながる住宅施策の実施	28	若者世帯等の親との近居・同居の住み替え支援件数	-	30件(5年間の累計)	0件	14件(累計14件)	55件(累計69件)	84件(累計153件)	130件(累計283件)	目標達成	A目標達成		
		29	中古住宅リフォーム支援事業実績数	-	117件(5年間の累計)	13件(累計13件)	15件(累計28件)	52件(累計80件)	52件(累計132件)	83件(累計215件)	目標達成	A目標達成		
		30	空き家バンクの累計登録数	12件(平成26年度)	132件に増加	25件(累計37件)	21件(累計58件)	20件(累計78件)	18件(累計96件)	19件(累計115件)	85.8%	B順調		
		31	空き家バンクのマッチング数	36件(平成26年度)	236件に増加	64件(累計100件)	98件(累計198件)	85件(累計283件)	55件(累計338件)	42件(累計380件)	目標達成	A目標達成		
	(7)地域毎の課題に応じた住宅施策の実施	32	団地再生モデル事業に取り組んでいる団地数	-	3団地	0団地	3団地	3団地	3団地	3団地	目標達成	A目標達成		
	(8)良好な景観の地域づくりの推進	33	景観形成重点区域の指定数	-	1区域	0区域	0区域	1区域(累計1区域)	1区域(累計1区域)	1区域(累計1区域)	目標達成	A目標達成		
		34	市民の景観団体への技術的支援	1団体/年(平成26年度)	2団体/年(累計11団体)	1団体(累計2団体)	1団体(累計3団体)	1団体(累計4団体)	1団体(累計5団体)	1団体(累計6団体)	50%	C進展		
3:若い世代の結婚・出産・子育ての希望を叶えます	(1)若い世代の経済的安定と結婚支援	35	婚活イベントでの累計成婚数	11組(平成26年度)	15組に増加	1組(累計12組)	1組(累計13組)	1組(累計14組)	2組(累計16組)	2組(累計18組)	目標達成	A目標達成		
		36	若者対象就業セミナー参加者数	8人(平成26年度)	30人以上(5年間の累計)※3回開催	13人(累計21人)	6人(累計27人)	9人(累計36人)	5人(累計41人)	8人(累計49人)	目標達成	A目標達成		
	(2)出産や子育てに対する支援	37	こども総合窓口の整備	-	1か所(平成27年度)	1か所	整備完了済み	整備完了済み	整備完了済み	整備完了済み	目標達成	A目標達成		
		38	窓口サービスに満足している子育て世帯の割合	26.6%(平成26年度)	50%以上に増加	未実施	31.70%	未実施	73.3%	未実施	-	A目標達成	※R元は未実施	
		39	安心して子どもを産み育てられるままと感じる者の割合	-	50%以上	47.0%	48.6%	43.9%	47.5%	46.9%	93.8%	B順調		
	(3)保育園待機児童の解消	40	保育園待機児童数	34人(H27.4.1時点)	0人	41人	0人	15人	29人	11人	32.4%	C進展		
	(4)安心して子育てできる地域づくり	41	安心して子どもを産み育てられるままと感じる者の割合【再掲】	-	50%以上	47.0%	48.6%	43.9%	47.5%	46.9%	93.8%	再掲		
		42	助産師災害活動用必要物品の充足率	0%(平成26年度)	100%	100%	100%	100%	100%	100%	100%	目標達成	A目標達成	
		43	ファミリーサポートセンター事業における提供会員数	134人(平成26年度)	260人に増加	169人	184人	183人	157人	141人	5.6%	C進展		
	(5)地域の特色を活かした教育の推進	44	教育課程に位置づけて佐倉学に取り組んでいる市内小中学校の率	100%(34校/34校)(平成26年度)	100%(34校/34校)を維持	100%(34校/34校)	100%(34校/34校)	100%(34校/34校)	100%(34校/34校)	100%(34校/34校)	100%(34校/34校)	目標達成	A目標達成	
45		自校式給食を活用して食育を推進している市内小中学校の率	100%(34校/34校)(平成26年度)	100%(34校/34校)を継続	100%(34校/34校)	100%(34校/34校)	100%(34校/34校)	100%(34校/34校)	100%(34校/34校)	100%(34校/34校)	目標達成	A目標達成		
4:将来にわたって安心・安全に暮らせる「まち」をつくります	(1)高齢者が住み慣れた地域で安心して生活できる体制整備	46	在宅医療・介護の連携ができている機関の割合	61.9%(平成26年度)	95%に増加	未調査	未調査	51.0%(医療機関及び介護機関の調査)	52.0%(医療機関のみの調査)	未調査	-	D進展せず		
		47	介護予防事業の認知度	25.1%(平成26年度)	50%に増加	22.7%	20.1%	30.8%	27.4%	23.9%	初期値を下回った	C進展		
		48	地域包括支援センターの認知度	38.6%(平成26年度)	50%に増加	42.8%	43.0%	44.2%	62.1%	55.3%	目標達成	A目標達成		
		49	認知症サポーター数(認知症サポーター養成講座の累計受講者数)	11,795人(平成26年度)	20,000人に増加	14,165人	16,676人	18,455人	20,057人	21,673人	目標達成	A目標達成		
	(2)「健康のまち佐倉」の推進	50	胃がん検診の受診率	26.4%(平成26年度)	50%に増加	27.1%(12.9%)	25.7%(12.1%)	23.5%(12.0%)	23.3%(11.8%)	22.3%(11.2%)	初期値を下回った	D進展せず		
		51	大腸がん検診の受診率	32.1%(平成26年度)	50%に増加	34.8%(16.5%)	33.0%(15.6%)	29.8%(15.2%)	30.4%(15.4%)	29.6%(14.9%)	初期値を下回った	D進展せず		
		52	肺がん検診の受診率	35.0%(平成26年度)	50%に増加	36.3%(17.3%)	35.6%(16.8%)	32.5%(16.6%)	33.4%(16.9%)	32.9%(16.5%)	初期値を下回った	D進展せず		
		53	子宮頸がん検診の受診率	19.9%(平成26年度)	50%に増加	21.1%(5.8%)	17.7%(4.8%)	18.6%(5.1%)	19.1%(5.3%)	16.9%(4.7%)	初期値を下回った	D進展せず		
		54	乳がん検診の受診率	18.2%(平成26年度)	50%に増加	19.6%(11.1%)	20.3%(11.5%)	19.8%(11.4%)	19.9%(11.5%)	19.0%(10.9%)	初期値を下回った	D進展せず		
		55	特定健診の受診率	31.9%(平成26年度暫定値)	60%に増加	33.2%	33.6%	34.2%	35.7%	35.1%	11.4%	C進展		
		56	特定保健指導の実施率	26.5%(平成25年度)	60%に増加	16.1%	16.8%	13.9%	19.0%	14.2%(暫定値)	初期値を下回った	D進展せず		
		57	人間ドックの実施率	2.4%(平成26年度)	3.4%に増加	2.7%	3.1%	3.3%	3.7%	3.9%	目標達成	A目標達成		
	58	生活習慣病予防健康教育累計実施回数	192回(平成26年度)	200回に増加	203回	172回	163回	152回	136回	初期値を下回った	D進展せず			

基本目標	具体的施策	指標No.	重要業績評価指標(KPI)							KPI達成率(R元)	進捗状況(R元)	備考	
			指標名	初期値	目標値	実績値(H27年度)	実績値(H28年度)	実績値(H29年度)	実績値(H30年度)				実績値(R元年度)
(3)地域のまちづくり・コミュニティ活動の環境整備	自治会・町内会への加入率	59	72.1%(平成26年度)	75%	71.9%	71.6%	70.9%	69.9%	69.0%	初期値を下回った	D進展せず		
		60	佐倉市市民公益活動サポートセンターへの登録団体数	166団体(平成26年度)	200団体	174団体	171団体	181団体	178団体	177団体	32.4%	C進展	
		61	地域まちづくり事業実施団体(旧まちづくり協議会)の設立数	11団体(平成26年度)	22団体	13団体	14団体	14団体	14団体	14団体	27.3%	C進展	
	(4)市民の学習・文化活動の支援推進	62	公民館・図書館・音楽ホール・美術館・コミュニティセンターの利用者延総数	113万人(平成26年度)	120万人に増加	118万人	110万人	108万人	102万人	91万人	初期値を下回った	D進展せず	
		63	協定を締結している大学等との協働事業数	82事業/年(平成26年度)	100事業/年に増加	97事業/年	99事業/年	104事業/年	122事業/年	115事業/年	目標達成	A目標達成	
	(5)地域にあった交通手段の確保	64	新たな交通手段が確保される地区の数	3地区(平成26年度)	7地区に増加	3地区	3地区	7地区	7地区	7地区	目標達成	A目標達成	
		65	確保されている民間バス路線数	15路線(平成26年度)	15路線を維持	15路線を維持	15路線	15路線	15路線	15路線	目標達成	A目標達成	
	(6)鉄道駅周辺の都市機能に関する検討	66	検討を行った鉄道駅数	-	5駅	5駅	5駅	5駅	5駅	5駅	目標達成	A目標達成	
	(7)災害に備えた体制整備・支援	67	防災行政無線設置数	108箇所(平成26年度)	123箇所に増加	108箇所	111箇所	111箇所	111箇所	155箇所	目標達成	A目標達成	
		68	自主防災組織の団体数	99団体(平成26年度)	124団体に増加	102団体	108団体	112団体	114団体	115団体	64.0%	C進展	
	(8)農業の多面的機能の維持保全活動の推進	69	活動を実施する地区数	10地区(平成26年度)	15地区に増加	11地区	16地区	20地区	23地区	23地区	目標達成	A目標達成	
		70	活動を実施する協定面積	276.3ha(平成26年度)	405.67haに増加	286.67ha	471.78ha	570.78ha	632.58ha	630.58ha	目標達成	A目標達成	
(9)市南部地域対策の推進	71	和田地区の人口	1,957人(H27.3.31時点)	維持	1,953人	1,913人	1,852人	1,816人	1,772人	初期値を下回った	D進展せず		
	72	弥富地区の人口	1,655人(H27.3.31時点)	維持	1,615人	1,581人	1,540人	1,532人	1,533人	初期値を下回った	D進展せず		

※各種がん検診について:平28年度より各種がん検診受診率の算定に用いられる対象者が変更になったことから、変更後の基準に計算した受診率を( )内に記載。

《KPI進捗状況》

	R元実績		(参考) H30実績
A目標達成	40	56.3%	56.3%
B順調	4	5.6%	4.2%
C進展	11	15.5%	19.7%
小計(ABC)	55	77.5%	80.3%
D進展せず	16	22.5%	19.7%
E未判定	0	0.0%	0.0%
合計	71	100.0%	100.0%

第4次佐倉市総合計画後期基本計画 各施策のKPI達成状況(総括)

【資料5】

○第4次佐倉市総合計画後期基本計画(2016～2019)は概ね順調に進捗(248指標中、197指標(79.5%)が80%以上の達成率)。  
 ○第5次佐倉市総合計画前期基本計画(2020～2023)においては、成果指標を設定していることから、引き続き、それらを基に効果を確認、検証し、改善を図っていく。

1. まちづくりの基本方針の達成状況

	指標数	目標達成 100%以上	順調 100%未満～80%以上	進展 80%未満～60%以上	初期値以下等 60%未満
1章: 思いやりと希望にみちたまちづくり	49	12 (24.5%)	20 (40.8%)	7 (14.3%)	10 (20.4%)
2章: 快適で、安全・安心なまちづくり	34	19 (55.9%)	9 (26.5%)	2 (5.9%)	4 (11.8%)
3章: 心豊かな人づくり、まちづくり	57	27 (47.4%)	21 (36.8%)	6 (10.5%)	3 (5.3%)
4章: 明日へつながるまちづくり	45	27 (60.0%)	9 (20.0%)	7 (15.6%)	2 (4.4%)
5章: 住環境が整備された住みやすいまちづくり	30	19 (63.3%)	9 (30.0%)	2 (6.7%)	0 (0.0%)
6章: とともに生き、支え合うまちづくり	33	11 (33.3%)	14 (42.4%)	5 (15.2%)	3 (9.1%)
合計 (割合)	248	115 (46.4%)	82 (33.1%)	29 (11.7%)	22 (8.9%)

2. 基本施策の達成状況

章	章名称	基本施策コード	基本施策名称	指標数	達成状況(平成28年度～令和元年度)			
					目標達成 100%以上	順調 100%未満～80%以上	進展 80%未満～60%以上	初期値以下等 60%未満
1	思いやりと希望にみちたまちづくり	1	地域福祉活動の充実	7	1	5	0	1
		2	市民の健康づくりの推進	11	1	3	3	4
		3	子育て支援の充実	12	3	6	2	1
		4	高齢者支援の充実	3	1	1	0	1
		5	障害者福祉の充実	4	2	0	0	2
		6	国民健康保険、後期高齢者医療の適正運用	8	2	4	1	1
		7	生活困窮者支援の充実	4	2	1	1	0
2	快適で、安全・安心なまちづくり	1	自然環境の保全	5	5	0	0	0
		2	生活環境の保全	4	2	0	0	2
		3	消防・防災の充実	15	8	5	2	0
		4	防犯・交通安全・市民相談の充実	10	4	4	0	2
3	心豊かな人づくり、まちづくり	1	市民参加と学校・家庭・地域の連携推進	4	2	2	0	0
		2	佐倉学	6	4	1	1	0
		3	生涯学習の推進	6	2	4	0	0
		4	青少年育成の充実	6	4	1	1	0
		5	学校環境の整備	5	5	0	0	0
		6	学力向上の推進	8	3	4	1	0
		7	心の教育の推進	5	3	2	0	0
		8	健康教育の推進	7	1	4	2	0
		9	スポーツの推進	8	2	3	1	2
		10	大学等の高等教育機関との連携・協力	2	1	0	0	1

章	章名称	基本施策コード	基本施策名称	指標数	達成状況(平成28年度～令和元年度)			
					目標達成 100%以上	順調 100%未満～80%以上	進展 80%未満～60%以上	初期値以下等 60%未満
4	明日へつながるまちづくり	1	農業の活性化	13	7	2	2	2
		2	商工業の活性化	10	7	3	0	0
		3	雇用の安定化	9	7	1	1	0
		4	観光の振興	5	1	1	3	0
		5	歴史・文化資産の保全・活用	4	3	1	0	0
		6	芸術・文化の振興	4	2	1	1	0
5	住環境が整備された住みやすいまちづくり	1	都市計画の推進	7	4	3	0	0
		2	住宅・住環境の整備	7	3	3	1	0
		3	交通環境の整備	7	5	1	1	0
		4	上水道の安定供給	3	2	1	0	0
		5	下水道の整備	3	3	0	0	0
		6	公園・緑地の整備	3	2	1	0	0
6	ともに生き、支え合うまちづくり	1	地域コミュニティの醸成	3	1	2	0	0
		2	人権の擁護	4	1	2	0	1
		3	男女平等参画の推進	3	0	2	1	0
		4	平和・国際化の対応の推進	5	2	2	1	0
		5	市の情報発信、市民意見の反映	8	3	3	0	2
		6	行財政運営の適正化	6	2	2	2	0
		7	資産管理の適正化	4	2	1	1	0
計				248	115	82	29	22
割合				100.0%	46.4%	33.1%	11.7%	8.9%

## 1章: 思いやりと希望にみちたまちづくり

## 1. 地域福祉活動の充実

活動・成果指標	平成28年度	平成29年度	平成30年度	令和元年度	最終目標値	達成率 (実績/目標)
民生委員・児童委員の定数の充足	192人	203人	215人	217人	215人	100.9%
地域福祉活動を行うボランティア 団体数	117団体	114団体	106団体	106団体	120団体	88.3%
住民同士のつながりを大切にしよう と思う市民の割合	49.3%	59.3%	53.3%	56.8%	65.0%	87.4%
近所の困りごとに協力しようと思う 市民の割合	40.7%	46.2%	36.9%	46.2%	50.0%	92.4%
地域で住民同士の気づかいができて いると思う市民の割合	19.1%	26.5%	24.4%	24.8%	30.0%	82.7%
地域で交流・ふれあいができている と思う市民の割合	13.2%	14.5%	11.5%	12.5%	25.0%	50.0%
西部・南部地域福祉センター利用 人数(2センター合計値)	132,224人	131,932人	131,599人	131,981人	160,200人	82.4%

## 2. 市民の健康づくりの推進

活動・成果指標	平成28年度	平成29年度	平成30年度	令和元年度	最終目標値	達成率 (実績/目標)
自ら健康づくりに取り組んでいる市 民の割合	62.0%	63.8%	58.5%	56.3%	75.0%	79.3%
各種がん検診受診率の向上	12.8%	12.7%	12.8%	12.3%	50.0%	24.6%
特定健診受診率	33.6%	34.2%	35.7%	35.1%	60.0%	97.5%
特定保健指導利用率	16.8%	13.9%	19.0%	14.2% (暫定値)	60.0%	40.6%
高齢者インフルエンザの定期予防 接種率	53.5%	51.5%	53.0%	56.5%	60.0%	94.2%
地域の診療所をかかりつけ医とし て持っている市民の割合	52.0%	57.5%	46.5%	52.4%	60.0%	87.3%
地域医療体制が充実していると思 う市民の割合	-	-	54.3%	48.8%	増加	-10.1%
人間ドックの実施率	3.1%	3.3%	3.7%	3.9%	3.5%	114.7%
生活習慣病予防教室・出前健康講 座等の回数	172回	163回	152回	136回	200回	68.0%
生活習慣病予防教室・出前健康講 座等の参加者数	6,412人	5,926人	5,437人	5,313人	7,000人	75.9%
高齢者肺炎球菌の定期予防接種 率	45.6%	46.3%	43.7%	15.6%	45.0%	34.7%

## 3. 子育て支援の充実

活動・成果指標	平成28年度	平成29年度	平成30年度	令和元年度	最終目標値	達成率 (実績/目標)
保育園待機児童数	41人 (H28.4.1)	0人 (H29.4.1)	15人 (H30.4.1)	29人 (H31.4.1)	0人	14.7%
保育定員数	2,127人	2,556人	2,607人	2,853人	2,480人	109.0%
学童保育所定員数	1,660人	1,705人	1,705人	1,705人	1,725人	98.8%
子ども医療費助成資格認定者数	22,041人	21,710人	21,380人	20,805人	22,588人	92.1%
ひとり親家庭等医療費等助成資格 世帯数	1,163世帯	1,142世帯	1,134世帯	1,120世帯	1,238世帯	90.5%
安心して子どもを産み育てられる まちと感じる者の割合	48.6%	44.0%	47.5%	46.9%	50.0%	93.8%
ファミリーサポートセンター事業相 互援助活動件数	4,239件	4,301件	4,280件	3,778件	4,700件	80.4%
住み続けたい理由に「子育て環境 がよい」を選ぶ人の割合	4.0%	4.0%	4.2%	4.3%	7.0%	61.4%
ファミリーサポートセンター事業に おける提供会員(中間会員含む)	255人	246人	204人	174人	260人	66.9%
子育て世代包括支援センター数	4箇所	4箇所	5箇所	5箇所	5箇所	100.0%

子育てコンシェルジュ相談件数	305件	513件	358件	535件	170件	314.7%
地域子育て支援拠点事業実施箇所	17ヶ所	19ヶ所	18ヶ所	18ヶ所	19ヶ所	94.7%

#### 4. 高齢者支援の充実

活動・成果指標	平成28年度	平成29年度	平成30年度	令和元年度	最終目標値	達成率 (実績/目標)
要介護要支援認定者数	6,866人	6,984人	7,350人	7,681人	7,696人	99.8%
地域包括支援センターの認知度	43.0%	44.2%	62.1%	55.3%	50.0%	110.6%
介護予防事業の認知度	20.1%	30.8%	27.4%	23.9%	50.0%	47.8%

#### 5. 障害者福祉の充実

活動・成果指標	平成28年度	平成29年度	平成30年度	令和元年度	最終目標値	達成率 (実績/目標)
障害者への理解が進んでいると感じる人(障害者)の割合	—	—	—	8.8%	15.0%	58.7%
理解促進事業(啓発事業)の参加者数	347人	224人	424人	249人	570人	43.7%
障害者施設等箇所数(児童含む)	64事業所	65事業所	76事業所	84事業所	70事業所	120.0%
障害者への差別や偏見、疎外感をまったく感じない人の割合	—	—	—	25.7%	25.0%	102.8%

#### 6. 国民健康保険、後期高齢者医療の適正運用

活動・成果指標	平成28年度	平成29年度	平成30年度	令和元年度	最終目標値	達成率 (実績/目標)
特定健診受診率(重複)	33.6%	34.2%	35.7%	33.1% (暫定値)	60.0%	91.9%
特定保健指導利用率(重複)	16.8%	13.9%	19.0%	14.2% (暫定値)	60.0%	40.6%
国民健康保険人間ドック助成利用率(重複)	4.3%	4.2%	4.3%	4.4%	4.6%	95.7%
後期高齢者人間ドック助成利用率(利用者数/後期被保険者月平均数)(重複)	2.0%	2.0%	2.0%	2.1%	3.0%	77.8%
後期高齢者の健診受診率	27.2%	27.9%	28.8%	27.6%	35.0%	83.6%
重複薬剤対象者で重複薬剤の状況が改善したものの割合(精神疾患関連薬を除く)	0.0%	0.0%	36.0%	44.0%	10.0%	440.0%
国民健康保険税込納率(現年分)	91.6%	91.1%	91.0%	91.3%	92.8%	98.4%
後期高齢者健康保険税込納率(現年分)	99.4%	99.5%	99.5%	99.4%	99.0%	100.4%

#### 7. 生活困窮者支援の充実

活動・成果指標	平成28年度	平成29年度	平成30年度	令和元年度	最終目標値	達成率 (実績/目標)
生活保護から自立できた世帯数	31世帯	24世帯	28世帯	29世帯	33世帯	87.9%
生活困窮者自立相談支援事業における新規相談受付件数	242件	240件	310件	348件	120件	290.0%
生活困窮者自立支援事業のプラン作成件数	126件	121件	117件	133件	50件/年	266.0%
生活困窮者自立支援事業における就労者数の割合	97.1%	52.2%	96.5%	45.4%	60.0%	75.7%

### 2章: 快適で安全・安心なまちづくり

#### 1. 自然環境の保全

活動・成果指標	平成28年度	平成29年度	平成30年度	令和元年度	最終目標値	達成率 (実績/目標)
大気・水質・騒音・振動などの調査件数	8件	8件	8件	8件	8件	100.0%
自然環境団体数	16団体	16団体	16団体	17団体	17団体	100.0%
ビオトープ設置管理箇所数	6箇所	6箇所	6箇所	6箇所	6箇所	100.0%

印旛沼のCOD(化学的酸素要求量)年平均値	11mg/L	11mg/L	12mg/L	算定中	10mg/L	109.1%
谷津・里山における保全活動実施面積	11.53ha	11.53ha	11.53ha	11.53ha	11.53ha	100.0%

## 2. 生活環境の保全

活動・成果指標	平成28年度	平成29年度	平成30年度	令和元年度	最終目標値	達成率 (実績/目標)
市役所の事務事業から排出される二酸化炭素の削減量	—	5.4%	2.3%	算定中	△2.1%	-109.5%
市民1日ひとりあたりのごみ排出量	729g	733g	738g	774g	753	102.8%
市域から排出される二酸化炭素の削減量	[参考:H25年度]6.6%	[参考:H26年度]1.4%	[参考:H27年度]4.9%	[参考:H28年度]15.4%	△3.8%	-405.3%
不法投棄確認件数	395	364	593	476	375	126.9%

## 3. 消防・防災の充実

活動・成果指標	平成28年度	平成29年度	平成30年度	令和元年度	最終目標値	達成率 (実績/目標)
消防団員数	754人	754人	748人	740人	805人	91.9%
災害共済事業加入世帯数	3,476世帯	3,410世帯	3,343世帯	3,444世帯	3,500世帯	98.4%
AED設置数	82施設	82施設	82施設	82施設	82施設	100.0%
AED設置率	100.0%	100.0%	100.0%	100.0%	100.0%	100.0%
消防団員の普及救命講習受講率	66.0%	64.0%	67.0%	64.0%	70.0%	91.4%
消防水利設置数	2,156箇所	2,157箇所	2,159箇所	2,159箇所	2,160箇所	100.0%
消防水利充足率	70.0%	70.0%	70.0%	70.0%	70.0%	100.0%
自主防災組織の団体数	108団体	112団体	114団体	115団体	124団体	96.6%
自主防災組織の組織率	61.0%	64.0%	64.0%	53.6%	70.0%	78.8%
自治会等の防災訓練実施回数	77回	63回	77回	40回	55回	72.7%
防災情報メール登録者数	16,867人	16,929人	16,926人	19,826人	17,500人	113.3%
耐震建築物の割合(住宅)	84.9%	85.4%	85.8%	86.2%	95.0%	93.7%
災害応急対策等に関する協定の締結	74件	77件	80件	89件	80件	111.3%
防災行政無線設置数(総数)	111箇所	111箇所	111箇所	155箇所	123箇所	126.0%
防災井戸設置数(総数)	井戸42箇所	井戸42箇所	井戸42箇所	井戸42箇所	井戸42箇所	100.0%

## 4. 防犯・交通安全・市民相談の充実

活動・成果指標	平成28年度	平成29年度	平成30年度	令和元年度	最終目標値	達成率 (実績/目標)
自主防犯活動団体数	181団体	186団体	187団体	192団体	186団体	103.2%
市内刑法犯認知件数	1086件	1040件	905件	979件	1170件	83.7%
市内の交通人身事故発生状況	481件	526件	416件	351件	0件	27.2%
交通安全移動教室開催校(園)数	34校3園	34校3園	34校3園	34校3園	34校3園	100.0%
消費生活センターの役割を知っている市民の割合	37.0%	—	33.0%	27.0%	50.0%	54.0%
消費生活相談の助言、斡旋解決率	57.6%	63.0%	68.1%	60.0%	60.0%	100.0%
消費者に関する講座等の参加者人数	1096人	1180人	1659人	1213人	1500人	80.9%
「法律・人権・行政相談」の相談件数	565件	558件	524件	545件	653件	83.5%

「法律・人権・行政相談」利用者のリピート率の把握	8.0%	9.0%	9.0%	8.0%	10.0%	<b>80.0%</b>
婚活イベントでの累計成婚数	13組	14組	16組	18組	15組	<b>120.0%</b>

### 3章:心豊かな人づくり、まちづくり

#### 1. 市民参加と学校・家庭・地域の連携推進

活動・成果指標	平成28年度	平成29年度	平成30年度	令和元年度	最終目標値	達成率 (実績/目標)
ミニ集会・教育懇話会の参加率	20.0%	18.0%	22.0%	22.0%	23.0%	<b>95.7%</b>
「佐倉市教育の日」関連各行事への参加者数	17,386人	31,008人	26,106人	28,471人	22,805人	<b>124.8%</b>
市民文化祭各事業参加者数	14,884人	16,250人	15,765人	13,390人	16,000人	<b>83.7%</b>
スクールガードボランティア参加者数	10,068人	10,021人	10,019人	10,266人	10,000人	<b>102.7%</b>

#### 2. 佐倉学

活動・成果指標	平成28年度	平成29年度	平成30年度	令和元年度	最終目標値	達成率 (実績/目標)
佐倉への愛着度の割合	79.0%	79.0%	80.6%	79.6%	70.0%	<b>113.7%</b>
佐倉学を知っている市民の割合	14.2%	20.9%	19.0%	22.6%	17.0%	<b>125.6%</b>
佐倉学道徳副読本・佐倉学副読本を授業等で活用している学校数	34校	34校	34校	34校	34校	<b>100.0%</b>
佐倉学を学んだ児童生徒数	100% (12,950人)	100% (12,799人)	100% (12,692人)	100% (12,167人)	100.0%	<b>100.0%</b>
佐倉学事業参加者数	4,057人	4,574人	3,610人	2,862人	3,900人	<b>73.4%</b>
佐倉の歴史や自然に興味があると回答する児童生徒の割合	67.8%	69.0%	67.0%	65.4%	70.0%	<b>93.4%</b>

#### 3. 生涯学習の推進

活動・成果指標	平成28年度	平成29年度	平成30年度	令和元年度	最終目標値	達成率 (実績/目標)
図書館貸出点数	1,380,751点	1,323,298点	1,311,617点	1,172,629点	1,456,000点	<b>80.5%</b>
図書館 一人当たりの貸し出し点数	7.82点	7.51点	7.47点	6.71点	8.22点	<b>81.6%</b>
図書館の来館者数	837,379人	812,951人	795,711人	732,039人	859,900人	<b>85.1%</b>
公民館事業参加者数	182事業 32,204人	222事業 30,478人	109事業 43,606人	128事業 36,424人	34,000人	<b>107.1%</b>
公民館利用者数(合計)	305,674人	292,023人	291,583人	257,652人	298,460人	<b>86.3%</b>
市民カレッジ生のボランティア団体活動等への参加延べ人数	1,282人	1,343人	1,418人	1,488人	1,348人	<b>110.4%</b>

#### 4. 青少年育成の充実

活動・成果指標	平成28年度	平成29年度	平成30年度	令和元年度	最終目標値	達成率 (実績/目標)
全家庭教育学級参加者数	5,901人	6,024人	5,916人	5,303人	7,000人	<b>75.8%</b>
子育て講座参加人数	3,979人	3,835人	3,809人	3,484人	4,000人	<b>87.1%</b>
成人式参加率	75.6%	73.8%	74.5%	76.6%	70.0%	<b>109.4%</b>
青少年相談員主催事業参加者数	1,155人	927人	980人	796人	750人	<b>106.1%</b>
ヤングブラザ事業数	144事業	136事業	147事業	133事業	130事業	<b>102.3%</b>
ヤングブラザ事業参加者数	3,201人	2,993人	3,953人	3,297人	2,742人	<b>120.2%</b>



## 5. 学校環境の整備

活動・成果指標	平成28年度	平成29年度	平成30年度	令和元年度	最終目標値	達成率 (実績/目標)
小学校体育館の屋根落下防止対策数	0校	2校	1校	0校	3校	100.0%
中学校体育館の屋根落下防止対策数	0校	0校	0校	1校	1校	100.0%
小・中学校グラウンド改良数	2校	1校	1校	1校	6校	100.0%
コンピュータ利用教育時数(小学校)	45.33時数	48.56時数	47.55時数	53.81時数	35時数	153.7%
コンピュータ利用教育時数(中学校)	34.15時数	39.97時数	72.96時数	81.18時数	34時数	238.8%

## 6. 学力向上の推進

活動・成果指標	平成28年度	平成29年度	平成30年度	令和元年度	最終目標値	達成率 (実績/目標)
教育課題について調査・研究した数	2件	2件	2件	2件	2件	100.0%
学習内容の定着度(小学校)基礎	基礎88.3%	基礎88.3%	基礎86.7%	基礎86.2%	基礎90%	95.8%
学習内容の定着度(小学校)応用	応用72.0%	応用73.9%	応用72.8%	応用71.6%	応用70%	102.3%
就学援助	1018人	998人	986人	969人	849人	114.1%
教職員の研修受講者数	2,550人	2,569人	2,535人	1,815人	2,550人	71.2%
奨学金交付人数	93人	85人	64人	61人	70人	87.1%
学習内容の定着度(中学校)基礎	基礎75.3%	基礎75.5%	基礎75.8%	基礎74.9%	基礎80%	93.6%
学習内容の定着度(中学校)応用	応用67.5%	応用67.0%	応用67.8%	応用67.9%	応用70%	97.0%

## 7. 心の教育の推進

活動・成果指標	平成28年度	平成29年度	平成30年度	令和元年度	最終目標値	達成率 (実績/目標)
児童生徒1人あたりの心を育てる学習受講時間	35時間	35時間	35時間	35時間	35時間	100.0%
学校図書館授業活用時間数	13,210時間	13,247時間	12,688時間	12,396時間	15,000時間	82.6%
いじめの解消率	91.3%	89.3%	98.5%	93.3%	95%以上	98.2%
佐倉市で配置している相談員による相談件数	6,953件	7,323件	6,853件	6,376件	4,600件	138.6%
音楽教室など芸術文化にかかる教室の開催回数	4回	2回	3回	3回	3回	100.0%

## 8. 健康教育の推進

活動・成果指標	平成28年度	平成29年度	平成30年度	令和元年度	最終目標値	達成率 (実績/目標)
給食提供数(小学校)	1,699,439食	1,678,429食	1,677,329食	1,530,079食	8,572,565食	89.9%
給食提供数(中学校)	798,926食	798,748食	776,976食	716,226食	4,319,147食	83.3%
地元産食材の給食への給食使用品目数	46品目	44品目	48品目	46品目	45品目	102.2%
文化祭小中体育大会に参加している児童生徒数	2,350人	2,310人	2,300人	2,250人	2,350人	95.7%
小学生体力優良証の割合	優良27%	優良27%	優良27%	優良25%	優良35%	71.4%
小中学生の新体力テストA判定の割合(小学校)	A判定小33%	A判定小36%	A判定小36%	A判定小31%	A判定小40%	77.5%
小中学生の新体力テストA判定の割合(中学校)	A判定中28%	A判定中26%	A判定中26%	A判定中25%	A判定中30%	83.3%

9. スポーツの推進

活動・成果指標	平成28年度	平成29年度	平成30年度	令和元年度	最終目標値	達成率 (実績/目標)
スポーツ推進委員主管のスポーツイベントの参加者数	925人	1,042人	1,052人	422人	1,080人	39.1%
スポーツリーダーバンク派遣時受講者数	80人	201人	122人	183人	100人	183.0%
成人市民における週1回以上のスポーツ実施率	49.4%	50.6%	46.9%	48.9%	60%	81.5%
佐倉朝日健康マラソン大会参加申込者数	13,109人	12,290人	13,033人	12,881人	13,000人	99.1%
佐倉朝日健康マラソン大会参加申込者数の市民の割合	19.8%	18.9%	18.4%	18.5%	22.0%	84.1%
市関係スポーツ事業参加者数(合計)	9,438人	8,606人	8,575人	6,339人	10,635人	59.6%
長嶋茂雄少年野球教室の観覧数	1,200人	1,200人	1,200人	未実施	1,000人	120.0%
市民体育館等有料スポーツ施設の利用者数(合計)	419,259人	450,641人	479,620人	368,518人	480,700人	76.7%

10. 大学等の高等教育機関との連携・協力

活動・成果指標	平成28年度	平成29年度	平成30年度	令和元年度	最終目標値	達成率 (実績/目標)
協定を締結している大学等との協働事業数	97事業	104事業	122事業	115事業	100事業	115.0%
誘致を目指している高等教育機関の数	0校	0校	0校	0校	1校	0.0%

4章: 明日へつながるまちづくり

1. 農業の活性化

活動・成果指標	平成28年度	平成29年度	平成30年度	令和元年度	最終目標値	達成率 (実績/目標)
耕作放棄地解消面積(年間)	0ha	1.4ha	0ha	0.7ha	2ha/年	35.0%
耕作放棄地面積	205ha	227ha	221ha	229ha	初期値から減少	-13.9%
農地利用集積面積	352ha	377ha	414ha	351.5ha	350ha	100.4%
新規就農者数	29人(累計)	35人(累計)	44人(累計)	47人(累計)	累計34人	138.2%
認定農業者数	118件(累計)	122件(累計)	124件(累計)	121件(累計)	125件	100.8%
効率化・低コスト化支援件数	15件 (累計26件)	20件 (累計46件)	16件 (累計62件)	11件 (累計73件)	累計30件	243.3%
飼料用米の作付面積	125.9ha	115.7ha	101.7ha	80ha	100ha	80.0%
WCS(稲発酵粗飼料用稲)の作付け面積	51.6ha	75.9ha	79.8ha	87.8ha	25ha	351.2%
家族経営協定の締結件数	42件	46件	49件	51件	30件	170.0%
6次産業化事業支援件数	3件 (累計17件)	4件 (累計21件)	4件 (累計25件)	2件 (累計27件)	累計28件	96.4%
総合化事業計画の件数	累計2件	累計2件	累計2件	累計2件	2件(累計)	100.0%
農業体験者数(市民農園、草ぶえの丘農業体験者数)	16,705人	13,914人	13,463人	13,544人	18,000人	75.2%
草ぶえの丘利用者数	141,036人	93,226人 (11月~3月休園)	115,053人	114,537人	150,000人	76.4%

2. 商工業の活性化

活動・成果指標	平成28年度	平成29年度	平成30年度	令和元年度	最終目標値	達成率 (実績/目標)
産業まつり参加者数	10,500人	14,000人	13,500人	15,000人	15,000人	100.0%
商店会会員店舗数	543会員 (H28年度)	543会員 (H28年度)	530会員 (H30年度)	530会員 (H30年度)	532会員	99.6%
佐倉工業団地・第三工業団地連絡協議会会員数	106社	107社	105社	106社	104社	101.9%

市内商店会数	18商店会	18商店会	18商店会	18商店会	18商店会	100.0%
街路灯を管理する商店会数	14商店会	14商店会	14商店会	12商店会	14商店会	85.7%
商店街空き店舗数	225件	239件	239件	284件	221件	128.5%
地元商店会を利用する市民の割合	37.0%	30.1%	30.0%	-	30.0%	100.0%
企業誘致助成件数	1社 (累計2社)	1社 (累計3社)	0社 (累計3社)	1社 (累計4社)	1社/年 (累計5社)	80.0%
佐倉起業塾(入門編・実践編)を経て新たに起業した人数	9人 累計14人	12人 累計26人	13人 累計39人	9人 累計48人	累計5人以上	960.0%
商店街空き店舗等出店促進補助金を活用して起業した件数	2件 (累計3件)	3件 (累計6件)	3件 (累計9件)	6件 (累計15件)	1件 (累計5件)	300.0%

### 3. 雇用の安定化

活動・成果指標	平成28年度	平成29年度	平成30年度	令和元年度	最終目標値	達成率 (実績/目標)
地域職業相談室利用者の就職件数	945件	908件	715件	692件	850件	81.4%
地域職業相談室の利用件数	12,859件	11,987件	11,088件	9,898件	15,400件	64.3%
中退共の新規加入者数	88人	144人	110人	143人	100人	143.0%
就業促進支援セミナー参加者の満足度	-	96.0%	94.0%	84.0%	100.0%	105.0%
市内法人数	3,327法人	3,340法人	3,377法人	3,443法人	3,368法人	102.2%
子育てお母さんの再就職支援セミナー参加者数	累計31人	累計49人	累計54人	累計88人	累計40人	220.0%
中高年対象就業セミナー参加者数	累計29人	累計52人	累計61人	累計90人	累計40人	225.0%
若者対象就業セミナー参加者数	累計27人	累計36人	累計41人	累計49人	累計30人	163.3%
企業誘致助成制度の活用による市内雇用人数	1人 (累計25人)	31人 (累計56人)	18人 (累計74人)	5人 (累計79人)	累計50人	158.0%

### 4. 観光の振興

活動・成果指標	平成28年度	平成29年度	平成30年度	令和元年度	最終目標値	達成率 (実績/目標)
年間観光客入込数(イベントも含む)	155万4千人	136万8千人	156万人	121万8千人	180万人	67.7%
印旛沼周辺観光施設来場者数	47万8千人	41万6千人	49万2千人	39万3千人	59万6千人	65.9%
イベントにおける来場者満足度	83.2%	83.2%	83.0%	85.6%	92.5%	92.5%
フィルムコミッション対応件数	149件	133件	214件	147件	200件	73.5%
佐倉ゆかりのアニメ・漫画等と活用した事業の実施回数	0件	1件	0件	1件	1件	100.0%

### 5. 歴史・文化資産の保全・活用

活動・成果指標	平成28年度	平成29年度	平成30年度	令和元年度	最終目標値	達成率 (実績/目標)
国・県・市指定文化財数(登録文化財等含む)	99件	99件	101件	103件	100件	103.0%
市民文化資産数	12件	20件	20件	20件	17件	125.0%
歴史・文化財に関する普及事業の合計参加者数	587人	1,696人	1,471人	2,622人	750人	349.6%
旧堀田邸、武家屋敷、佐倉順天堂記念館の年間合計入館者数	47,224人	43,895人	39,582人	38,801人	48,000人	80.8%

### 6. 芸術・文化の振興

活動・成果指標	平成28年度	平成29年度	平成30年度	令和元年度	最終目標値	達成率 (実績/目標)
芸術文化施設(音楽ホール・美術館)入場者数	133,782人	142,014人	116,201人	119,836人	180,000人	66.6%
市民音楽ホール自主文化事業の入場者数	17,485人	14,367人	15,218人	14,902人	16,500人	90.3%

市民ギャラリーの利用率	82.1%	96.0%	100.0%	93.0%	83.0%	112.0%
美術館鑑賞ボランティア活動延べ人数と事業参加者数の合計	2,153人	3,004人	2,964人	2,026人	1,500人	135.1%

### 5章:住環境が整備された住みやすいまちづくり

#### 1. 都市計画の推進

活動・成果指標	平成28年度	平成29年度	平成30年度	令和元年度	最終目標値	達成率 (実績/目標)
良好な住環境ができていると思う市民割合	58.0%	56.0%	67.0%	53.0%	55.0%	96.4%
景観が良好と感じる市民の割合	61.7%	58.3%	67.1%	58.5%	60.0%	97.5%
適正な開発がおこなわれていると思う市民の割合	45.5%	46.5%	49.2%	41.9%	50.0%	83.8%
市街地整備事業の相談・指導地区数	2地区	1地区	1地区	1地区	1地区	100.0%
立地適正化計画の策定と運用実績	策定	運用	運用	運用	運用	100.0%
景観計画の策定と運用実績	実施事業の検討等策定準備	策定	運用	運用	運用	100.0%
開発許可から完了までの指導・監督	100.0%	100.0%	100.0%	100.0%	100.0%	100.0%

#### 2. 住宅・住環境の整備

活動・成果指標	平成28年度	平成29年度	平成30年度	令和元年度	最終目標値	達成率 (実績/目標)
空き家バンクの累計登録数	21件 (累計58件)	20件 (累計78件)	18件 (累計96件)	19件 (累計115件)	累計120件	95.8%
空き家バンクのマッチング数(案内件数)	98件 (累計198件)	85件 (累計283件)	55件 (累計338件)	42件 (累計380件)	累計200件	190.0%
中古住宅リフォーム支援事業実績数	15件 (累計28件)	52件 (累計80件)	52件 (累計132件)	83件 (累計215件)	累計219件	98.2%
若者世帯等の親との近居・同居の住み替え支援件数	14件 (累計14件)	55件 (累計69件)	84件 (累計153件)	130件 (累計283件)	累計188件	150.5%
団地活性化モデル事業に取り組んでいる団地数	3団地 100%	3団地 100%	3団地 100%	3団地 100%	3団地	100.0%
建築確認申請に伴う実完了検査率	104.4%	105.5%	96.0%	95.0%	100.0%	95.0%
特定建築物定期報告率	54.3%	53.6%	48.5%	42.5%	65.0%	65.4%

#### 3. 交通環境の整備

活動・成果指標	平成28年度	平成29年度	平成30年度	令和元年度	最終目標値	達成率 (実績/目標)
循環バス・コミュニティバス利用者数	57,327人	57,491人	51,988人	41,008人	57,000人	71.9%
平日鉄道総合計便数	1,292便	1,292便	1,300便	1,300便	1,316便	98.8%
平日市内バス路線総便数	1,238便	1,238便	1,303便	1,322便	1,227便	107.7%
新たな交通手段が確保される地区の数	3地区	7地区	7地区	7地区	7地区	100.0%
道路補修件数	要望数939件 実施数756件	要望数1793件 実施数1654件	要望数1590件 実施数1508件	要望数1663件 実施数1525件	1400件	108.9%
確保されている民間バス路線数	15路線	15路線	15路線	15路線	15路線	100.0%
安全対策を実施した交通危険箇所数	95箇所	1183箇所	94箇所	162箇所	150箇所	108.0%

#### 4. 上水道の安定供給

活動・成果指標	平成28年度	平成29年度	平成30年度	令和元年度	最終目標値	達成率 (実績/目標)
年間受水量	6390475	6405493	6481471	6641983	6605000	102.2%
施設改修累計数	累計19施設	累計21施設	累計24施設	累計26施設	26施設	100.0%
重要施設までの管路耐震化率	48.0%	50.4%	53.0%	55.3%	62.0%	89.2%

5. 下水道の整備

活動・成果指標	平成28年度	平成29年度	平成30年度	令和元年度	最終目標値	達成率 (実績/目標)
下水道施設の破損・管渠の詰まり等の対応	198件 100%	178件 100%	147件 100%	120件 100%	100.0%	100.0%
下水道の普及率	92.4%	92.5%	92.6%	92.7%	92.7%	100.0%
下水道管整備延長	642.8km	643.3km	644.3km	645.1km	639.4km	100.9%

6. 公園・緑地の整備

活動・成果指標	平成28年度	平成29年度	平成30年度	令和元年度	最終目標値	達成率 (実績/目標)
市民一人当たりの公園面積	8.68㎡/人	8.70㎡/人	8.73㎡/人	8.76㎡/人	20.00㎡/人	86.1%
市民団体による公園管理の割合(公園数)	30.0%	31.0%	31.0%	31.0%	30.0%	103.3%
市民等が緑化活動を行っている団体数	143団体	146団体	147団体	150団体	147団体	103.4%

6章:ともに生き、支え合うまちづくり

1. 地域コミュニティの醸成

活動・成果指標	平成28年度	平成29年度	平成30年度	令和元年度	最終目標値	達成率 (実績/目標)
市民公益活動団体の登録団体数	171団体	181団体	178団体	177団体	180団体	98.3%
自治会・町内会への加入率	71.6%	70.9%	69.9%	69.0%	70.0%	98.6%
まちづくり活動に参加したことがある市民の割合	33.0%	28.0%	31.0%	34.4%	40.0%	107.5%

2. 人権の擁護

活動・成果指標	平成28年度	平成29年度	平成30年度	令和元年度	最終目標値	達成率 (実績/目標)
さくらヒューマントークへの参加者数	661人	371人	454人	516人	600人	86.0%
社会教育事業における人権学習講座参加者数	164人	131人	125人	144人	160人	90.0%
デリバリー事業の実施校	10校	6校	10校	8校	5校	160.0%
地域交流施設の利用者数	1,403人	1,596人	1,430人	940人	1,600人	58.8%

3. 男女平等参画の推進

活動・成果指標	平成28年度	平成29年度	平成30年度	令和元年度	最終目標値	達成率 (実績/目標)
男女平等参画講演会(男女平等参画講座)参加者数	531人	297人	80人	84人	90人	93.3%
男女平等参画推進センターの来館者数	30,749人	30,209人	29,625人	27,115人	38,000人	71.4%
市の附属機関における女性委員の割合	26.7%	27.5%	28.0%	28.2%	35.0%	80.6%

4. 平和・国際化の対応の推進

活動・成果指標	平成28年度	平成29年度	平成30年度	令和元年度	最終目標値	達成率 (実績/目標)
平和祈念講演と映画会参加児童数	235人	567人	569人	611人	累計1200人	165.2%
佐倉平和使節団員の報告会参加者数	4,628人	4,663人	4,426人	4,465人	16,000人	113.6%
アンケート調査による認知度(平和条例)	47.8%	46.9%	57.3%	52.6%	60.0%	87.7%
アンケート調査による理解度(国際化)	57.7%	59.8%	61.5%	52.5%	70.0%	75.0%
国際交流事業参加者数	307人	311人	309人	186人	累計1,200人	92.8%

## 5. 市の情報発信、市民意見の反映

活動・成果指標	平成28年度	平成29年度	平成30年度	令和元年度	最終目標値	達成率 (実績/目標)
市広報紙をよく活用する人の割合	65.0%	58.7%	63.7%	57.0%	67.0%	85.1%
広報番組の視聴状況	47.0%	47.2%	47.3%	47.2%	50.0%	94.4%
市ホームページ(サイト全体)の年間アクセス数	5,176千件	6,905千件	7,175千件	10,104千件	5,950千件	169.8%
市政情報の公表件数	376件	441件	351件	410件	250件	164.0%
作成統計のオープンデータ化項目数	8件 (累計8件)	6件 (累計14件)	0件 (累積14件)	0件 (累積14件)	累計24件	58.3%
市民の声処理件数	2,872件	2,031件	2,182件	2,575件	全件対応	100.0%
市民の声が市政に反映されていると思う市民の割合	21.0%	11.6%	13.7%	13.6%	35.0%	38.9%
佐倉市に愛着を持つ人の割合	79.0%	79.0%	80.6%	79.6%	80.0%	99.5%

## 6. 行財政運営の適正化

活動・成果指標	平成28年度	平成29年度	平成30年度	令和元年度	最終目標値	達成率 (実績/目標)
自動交付機・コンビニ交付による証明書等発行件数	23,232件	21,978件	30,968件	31,171件	50,000件	62.3%
主催研修の受講満足度	84.7%	84.4%	82.7%	84.6%	90.0%	94.0%
職員共同採用試験受験者延べ人数(佐倉市分)	597人	354人	288人	347人	500人	69.4%
市税収入率(現年・滞納)	93.22% (25位)	93.8% (27位)	94.2% (27位)	94.6%(順位集計中)	93.0%	100.2%
電子申請サービスの利用件数	2,663件	3,159件	3,681件	4,336件	360件	1204.4%
窓口全体について「良い、おおむね良い」と評価する人の割合	79.6%	未計測	82.9%	未計測	90.0%	92.1%

## 7. 資産管理の適正化

活動・成果指標	平成28年度	平成29年度	平成30年度	令和元年度	最終目標値	達成率 (実績/目標)
指定管理者制度導入施設数	69施設	66施設	65施設	65施設	71施設	91.5%
市民ひとりあたりの公共施設延床面積	2.01㎡	2.02㎡	2.03㎡	2.04㎡	2.02㎡	101.0%
公共施設における公民連携事業新規実施件数	1件	2件	7件	1件	2件	100.0%
見直しを検討した公共施設の数	5施設	4施設	2施設	2施設	3施設	66.7%

# 佐倉市スマートオフィスプレイスの事業報告

## (平成30年度 地方創生拠点整備交付金・地方創生推進交付金事業)

### 事業目的

本事業は、コワーキングスペースとシェアオフィスを備えた施設を整備することで、テレワーク等の多様な働き方を促進すること、若者はもちろんのこと、育児中の主婦や定年後も働く意欲をもつ高齢者等、あらゆる方が起業にチャレンジできる環境を整備することを目指している。

このことにより、市民生活における仕事と生活の調和を図るとともに、市内に新事業と新たな創業者を数多く生みだし、新たな雇用の創出と地域経済の活性化を図ることを目的とした事業である。

### 施設概要

○H31.4月オープン。愛称「CO-LABO SAKURA」(コラボさくら)

○京成ユーカリが丘駅 徒歩3分

○小規模のシェアオフィスが6室、テレワーク用のコワーキングスペース、シェア工房、会議室

○R2年度より指定管理者(山万グループ)による管理運営となり、佐倉市民の割引プラン、学生割引プランを導入し、利用者増。

新型コロナウイルス感染症対策への一助ともなっている。

### 交付金内容

#### ①地方創生拠点整備交付金

交付額 41,785,000円

総事業費 86,743,204円

(内訳)

- ・建築工事 内装工事, 間仕切り工事, 建具工事 等
- ・電気設備工事 照明設備工事, 配線設備工事, 機械警備設備工事 等
- ・機械設備工事 空調設備工事, スプリンクラー設備工事, 換気設備工事 等

#### ②地方創生推進交付金

交付額 7,232,977円

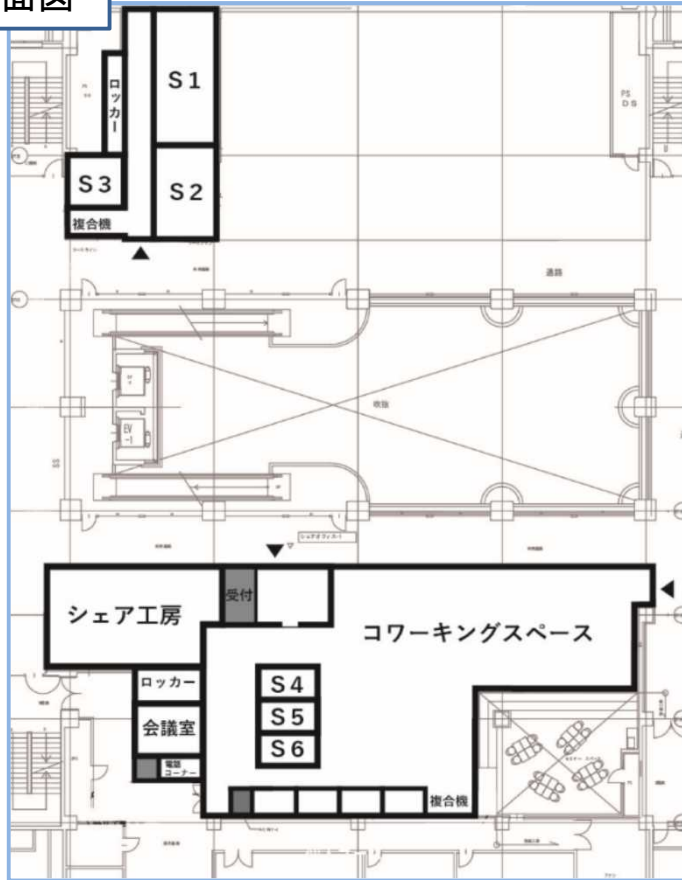
総事業費 15,288,873円

(内訳)

- ・家具 机, 椅子, 受付カウンター 等
- ・工具 レーザー加工機, ドライバードリル 等
- ・電気製品 電子錠コントローラー, スイッチングハブ 等

重要業績評価指数(KPI)	令和元年度 (目標値)	令和元年度 (実績値)	令和2年度 (目標値)	令和2年度 (実績見込)
本事業の取り組みによる新規の起業者数	3	1	7	4
本事業の取り組みによるテレワーク就業者の増加数	2	2	5	19
コワーキング・シェアオフィス・会議室・工房利用者の増加数	50	28	75	162

## 平面図



## 料金体系

料金表 (税込み)	
<p><b>料金改定 月額料金</b></p> <p>※6月30日までは入会金 5,000円が無料です</p> <p>一般 <b>6,600円</b></p> <p>\New/ 佐倉市民優待 <b>5,500円</b> ※佐倉市民に限る</p> <p>ナイトプラン <b>3,300円</b> ※午後5時~8時30分</p> <p>\New/ ウィークエンドプラン <b>3,300円</b> ※土日祝日限定</p> <p>\New/ 学生優待 <b>2,200円</b> ※小学5年生~大学生</p>	<p><b>オプション</b></p> <p>ロッカー兼メールBOX <b>3,000円/月</b> ※法人利用 法人登記 住所利用可</p> <p>レーザー加工機 <b>660円/30分</b> ※料金体系一本化</p> <p>コピー機 白黒 <b>10円/枚</b> カラー <b>30円/枚</b> ※従量課金制</p> <p>会議室 <b>500円/h</b></p> <p>ICカード <b>300円/枚</b> ※Felica対応カードがあれば不要</p>
<p><b>ドロップイン (一時利用)</b></p> <p>※ICカード別途必要</p> <p>\New/ <b>1時間 300円</b></p> <p><b>5時間以降 1,500円</b></p>	<p>\New/ <b>法人プラン</b></p> <p>従量課金制 ドロップインに準拠 ※初回手数料なし、ICカード別途必要</p> <p>月額固定制 <b>9,900円</b> ※2人まで利用可 (1人追加毎に) <b>3,300円</b></p>

## 利用実績

	R元年度実績	R2年度実績 (見込み)
シェアオフィス	5	6
コワーキング(月額利用)	23	156
コワーキング(時間利用)※延べ人数	128	72

※各年度末月実績



## 観光拠点施設「佐蘭花」の機能強化による観光産業等活性化プロジェクト

### 実施目的

佐倉ふるさと広場においては、観光・学習船(H28～)の運航開始や、花火大会等のイベントの充実を図ることで、知名度が向上して重要な観光施策の拠点施設となり、外国人を含め市内外から多くの来場者が来訪するようになった。

他方、オランダ風車の管理棟である「佐蘭花」内の滞在スペースが欠如していることや、農作物等の売り場面積が不足しているなど、来場者に対するサービスの提供が不十分であるため、観光拠点施設としての機能強化が求められていたため、本事業を実施した。

### 実施内容

佐蘭花に憩い・学習スペースの新設や売店面積の拡大を行うとともに、既存イベントの魅力向上や、観光・学習船を活用した環境学習ツアーを実施することにより、佐倉ふるさと広場の来場者数増加や、佐蘭花の売上高増加及び雇用創出につなげ、新たなヒトの流れをつくり、印旛沼周辺地域の活性化を図ることを目的とするもの。

### 交付金内容

H29に機能強化を実施 <<事業費総額 52,081,812円>>

- 倉庫、詰所・更衣室等の増設 (16,764,605円)  
佐蘭花内にある倉庫、詰所・更衣室を敷地内に別棟(2棟)として増築。また、詰所・更衣室棟にシャワー室・授乳室を設置。
- 憩い・学習スペースの新設 (4,774,655円)  
事務所を移設し、事務所のあった場所に憩い・学習スペースを新設。
- 売店、事務所、トイレ、外装の模様替 (22,206,481円)  
売店スペースの面積拡大、事務所、トイレ、外装の模様替え。
- イベントの開催 (5,580,359円)
  - ・平成30年3月31日に佐蘭花オープニングイベントを開催
  - ・恒常的に使用できる音響設備を佐蘭花の付帯施設として整備。
  - ・観光、学習船に持ち込める折り畳み自転車を購入
  - ・夜間の来場者数を増やすため、ライトアップ用照明器具を購入。
- その他 (2,755,712円)  
実施設計業務委託、地質調査業務委託、コンテナ移設、補助対象外経費

重要業績評価指数(KPI)	事業開始前 (H27年度)	H28年度実績	H29年度実績	H30年度実績	R元年度実績	R2年度実績 (見込み)
佐倉ふるさと広場の年間来場者数(千人) ※1月～12月	300	290	266	356	248	167
佐蘭花の年間売上高(千円)	31,220	24,781	20,679	35,515	38,326	22,855
雇用者数(単位:人)	17	17	17	17	21	24

# 新型コロナウイルス感染症対策事業の概要

国の新型コロナウイルス感染症対応地方創生臨時交付金（18億8,597万4千円）を活用し、53事業を実施（実施予定を含む）

## 【感染拡大防止策と感染の早期発見等・17事業】

- 防災資器材等管理事業
- 障害者福祉施設等感染拡大予防事業
- 居宅介護事業所感染拡大予防事業
- 公立幼稚園、小中学校で使用する感染症対策用消毒薬等の購入
- 公共施設で使用する感染症対策用消毒薬等の購入
- 健康危機対策（感染症対応分）
- 学校保健特別対策事業費補助金
- スマートオフィスプレイスにおける感染症対策
- 学校保健特別対策事業費補助金
- 地域医療対策
- 検診事業
- 健康危機対策（新しい生活様式対応分）
- 休日夜間急病診療所における感染症対策強化
- 小児初期急病診療所における感染症対策強化
- 保健センター整備事業
- 感染症等予防事業（任意予防接種）
- 公園内安心空間確保

## 【個人・世帯向け支援・6事業】

- ひとり親家庭等臨時給付金支給事業
- 生活福祉資金の特例貸付借入者への給付金
- 子育て世代の相談窓口開設
- 幼稚園等の臨時休園に伴う預かり保育料補助
- 小中学校就学援助事業
- 新生児すくすく応援給付金

## 【事業者支援（雇用維持と事業継続等）・12事業】

- 障害福祉を支えるひと支援事業
- 介護を支えるひと支援事業
- 小規模事業者応援給付金
- 緊急対応型任期付職員採用
- 保育業務等従事者慰労金交付
- 介護サービス継続支援事業
- 障害福祉サービス継続支援事業
- 緊急対応型任期付職員採用
- 中小企業支援事業
- 小規模事業者家賃支援
- 緑と花づくり事業
- 佐倉市中小企業事業継続支援金

## 【学校の臨時休業等のための環境整備・5事業】

- 学校臨時休業対策費補助金
- 母子保健衛生費補助金
- 給食継続実施支援事業
- 学校行事中止等に係る経費補助事業
- 子ども・子育て支援交付金

## 【ワクチン接種体制の整備・1事業】

- 新型コロナウイルスワクチン接種体制の確保

## 【企業の事業再構築等の支援・1事業】

- 佐倉市事業再構築支援事業補助金

## 【公共投資の早期執行等・1事業】

- 学童保育所等施設整備事業

## 【リモート化等によるデジタル・トランスフォーメーションの加速・3事業】

- 遠隔地会議システムの導入
- 小中学校情報機器整備事業
- テレワーク環境の整備

## 【経済活動の回復、地域経済の活性化等）・7事業】

- 商業・サービス業応援寄付プロジェクト
- 地域公共交通対策
- キャッシュレス事業者との協力による市内消費喚起及び新しい生活様式の推進
- 農業支援
- 市民体育館における感染症対策
- 図書館機器等整備
- プレミアム付商品券発行支援事業

## 令和3年度 佐倉市行政評価懇話会

## スケジュール案

回数	日時（予定）	内容（予定）
第1回	8月	<ul style="list-style-type: none"><li>・行政評価委員会の評価内容報告</li><li>・評価項目に関する質問取りまとめ</li><li>・新型コロナウイルス感染症対策事業の報告</li></ul>
第2回	10月	<ul style="list-style-type: none"><li>・評価項目についての担当課質疑（1回目）</li></ul>
第3回	11月	<ul style="list-style-type: none"><li>・評価項目についての担当課質疑（2回目）</li><li>・提言書案の検討</li></ul>
第4回	2月～3月	<ul style="list-style-type: none"><li>・提言書とりまとめ</li><li>・提言書の手交</li></ul>