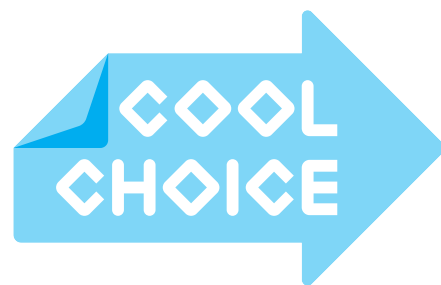


今日からはじめる クールチョイス ガイドブック



全国の企業で、もうはじまってるよ。 クールチョイス！



株式会社大川印刷 草間綾



横浜マリノス株式会社 西原晋作



リコージャパン株式会社 太田康子



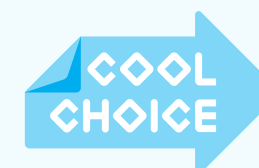
イオン株式会社 鈴木隆博



株式会社ストライプインターナショナル 二宮朋子



北海道・天塩町 菅原英人



2030年度までに
温室効果ガス
26%削減

最近、ゲリラ豪雨や猛烈な台風など異常気象を暮らしの中で実感することも多くなってきました。パリ協定やSDGsを受けて、世界は「脱炭素化」へシフトしています。その流れを国民全体にひろげていくのが、COOL CHOICE。さあ、あなたも今日からはじめませんか。

詳しくはCOOL CHOICE ウェブサイトで

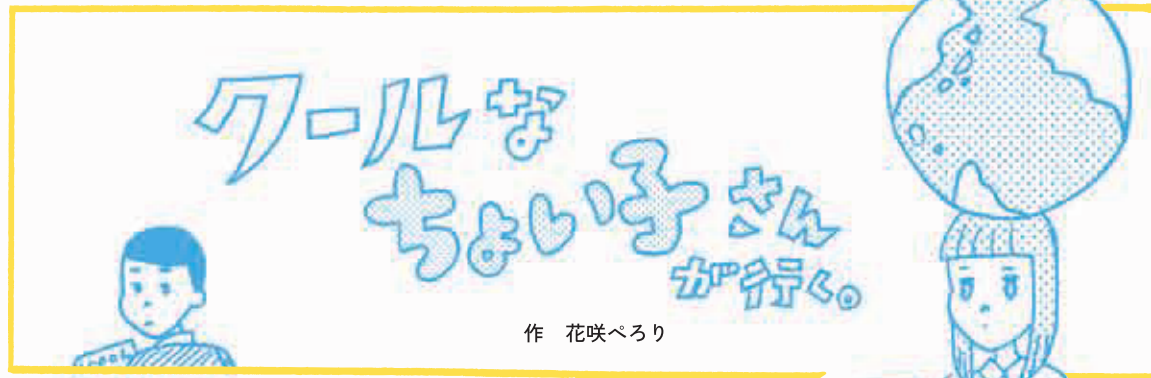
クールチョイス 検索



○この印刷物は、国等による環境物品等の調達の推進等に関する法律(グリーン購入法)に基づく基本方針の判断の基準を満たす紙を使用しています。
○リサイクル適性の表示
この印刷物はAランクの資材のみを使用しており、印刷用の紙にリサイクルできます。

リサイクル適性 A
この印刷物は、印刷用の紙へリサイクルできます。

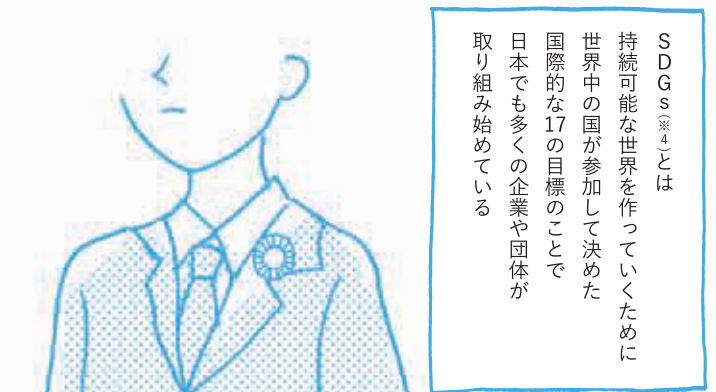




私には、野望がある
今世紀後半のできるだけ早い時期に
温室効果ガスの排出を
実質ゼロ※3にして
気候変動をくい止めるという野望が



私の名前は ちょい子
小さなオフィス用品
販売会社で事務の仕事
をしている



SDGs※4とは
持続可能な世界を作っていくために
世界中の国が参加して決めた
国際的な17の目標のことで
日本でも多くの企業や団体が
取り組み始めている



SDGsを
我が社もなんかやれ
だって
いつも急だよなあ
常務

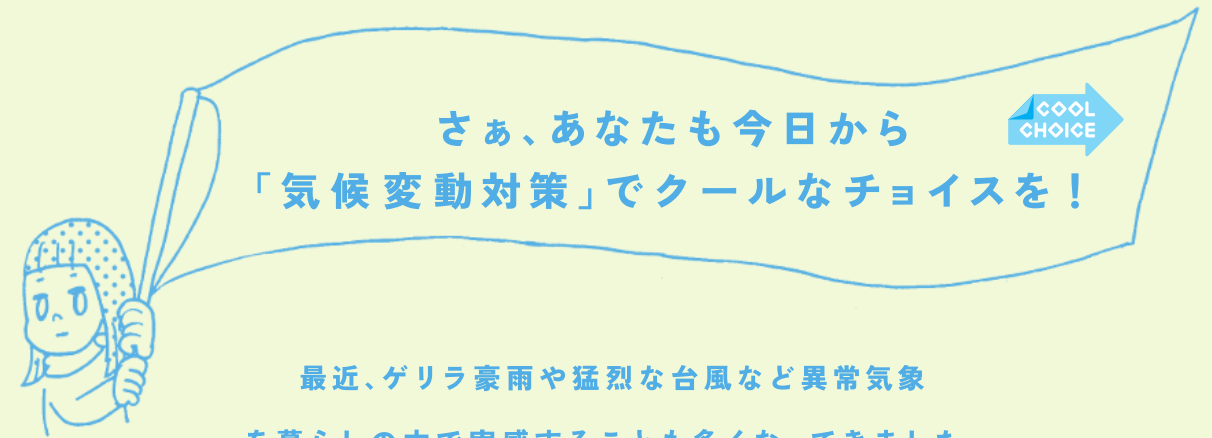
ですよね



でもこういうのは
君、得意だもんね！
任せた！

ええ

SUSTAINABLE DEVELOPMENT GOALS



最近、ゲリラ豪雨や猛烈な台風など異常気象
を暮らしの中で実感することも多くなりました。

パリ協定※1やSDGs※2を受けて、
世界は「脱炭素化」へシフトしています。

その流れを国民全体に広げていくのが、COOL CHOICE。
このガイドブックでは、企業として個人としてできることは何か、
漫画や記事でご紹介していきます。

**企業は
投資家や消費者から選ばれる時代に。**

環境・社会・ガバナンスを
強化した企業

←

投資家・一般消費者

ESG投資は、従来の財務情報だけでなく、環境(Environment)・社会(Social)・ガバナンス(Governance)要素も考慮した投資のことを指します。
気候変動などを念頭においた長期的なリスクマネジメントや、企業の新たな収益創出の機会を評価するベンチマークとして、国連持続可能な開発目標(SDGs)と併せて注目されています。

※3 環境省「パリ協定に基づく成長戦略としての長期戦略」の閣議決定について：<http://www.env.go.jp/press/106869.html>
※4 SDGsとは、「Sustainable Development Goals(持続可能な開発目標)」の略称です。

※1 パリ協定に関する基礎資料等：<http://www.env.go.jp/earth/ondanka/cop/shiryo.html#03>
※2 持続可能な開発のための2030アジェンダにて記載された2016年から2030年までの持続可能な開発目標：<http://www.env.go.jp/earth/sdgs/index.html>



13 気候変動に
具体的な対策を

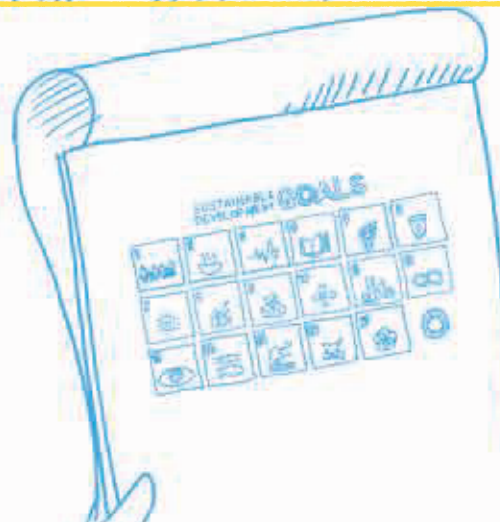


SDGsの13番目の
目標にあるのが
「気候変動対策」
温室効果ガスの
排出量を削減して
地球温暖化による
気候変動を抑制しよう
というものだ



なんだこれ？

そして実は
気候変動対策は
SDGsで掲げている
他の目標とも
深く関わっているのだ



経営企画部 三年目
山本善太郎 独身
A県出身
趣味は、動物園めぐり
好きな動物は
皇帝ペンギンのヒナ



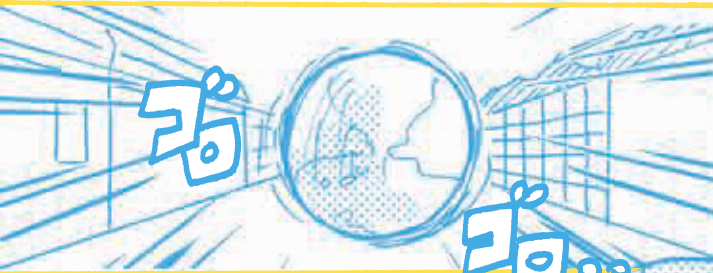
そうなんだよ
どうしようか
なあって
来週には
プランの提案
しなきゃ
いけなくて

確かにSDGsとか
言われてもさあ
貧困とか
飢餓をなくそう
とか言われても
うちの会社で
何しろって感じだよな





困ったなあ…
何も浮かばない



できることある!



会社にだって、
あなたにだって
気候変動は
関係ある!



アースマン参上!

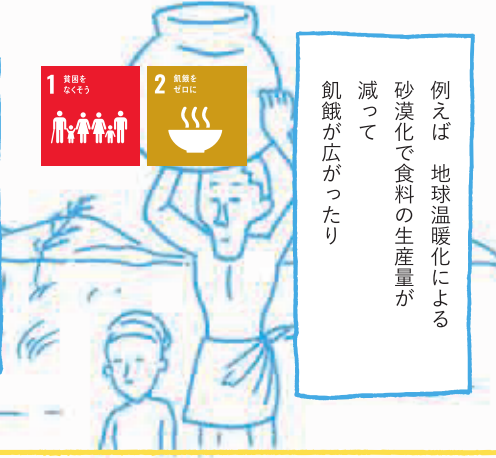


例えば、
今日のゲリラ
豪雨!

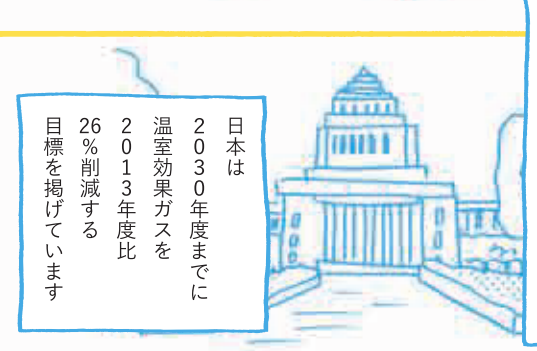
EARTHUMAN



降雨量の減少により
水を巡って
戦争が起こったり
逆に海面上昇により
島が水没したり
気候変動対策は
世界的課題のど真ん中に
あるわけです

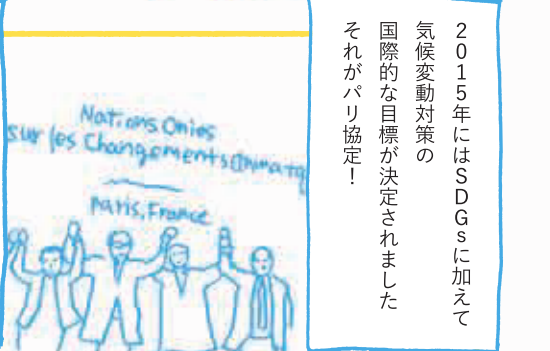


例えば 地球温暖化による
砂漠化で食料の生産量が
減って
飢餓が広がったり



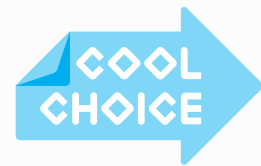
日本は
2030年度までに
温室効果ガスを
2013年度比
26%削減する
目標を掲げています

世界共通の目標として
世界の平均気温上昇を抑えること
今世紀後半に温室効果ガスを
実質ゼロとすること
などが打ち出され^{※5}
各国がそれぞれの目標を設定

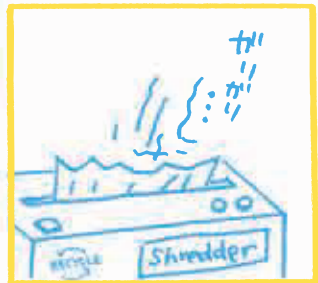
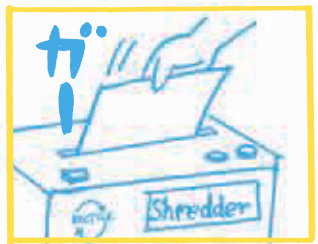


2015年にはSDGsに加えて
気候変動対策の
国際的な目標が決定されました
それがパリ協定!

つまり
「クールチョイス」に
取り組むことは
SDGsに取り組む
第一歩にもなるんです



そこで日本では
気候変動対策のための
賢い選択
「クールチョイス」^{※6}を
実施しているんです

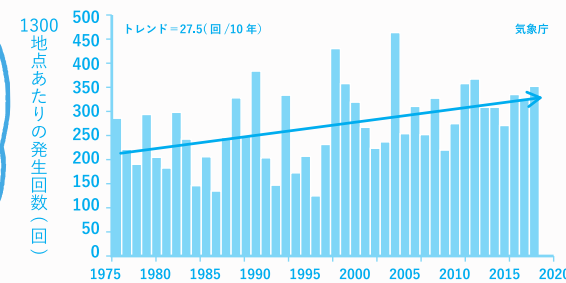


でも
クールチョイスって
言ったって…
うちの会社には
できません

※5 世界の平均気温の上昇を2℃未満にする(さらに1.5℃に抑える努力をする)こと、今世紀後半に温室効果ガスの人為的排出と吸収源による除去量の均衡を達成すること。
※6 「COOL CHOICE(クールチョイス)」とは、2030年度に温室効果ガスの排出を2013年度比で26%削減するための、脱炭素社会づくりに貢献する「製品への買換え」、「サービスの利用」、「ライフスタイルの選択」など、地球温暖化対策に資するあらゆる「賢い選択」のこと。



全国[アメダス]1時間降水量50mm以上の年間発生回数



気象庁のデータ(※7)では実際に豪雨が
増えています

地球温暖化による海水温の上昇によって台風が発達し「スーパー台風」になるとも言われている

それにあなたの故郷だって大変なことに！

親戚が被災した…



えー 我が社のSDGsはクールチョイスでいきます
まずは全ての営業車をうちの町で始まったシェアサイクルに切り替える！という提案です

数年後

それにより年間の移動コストの大幅削減と
社員が健康になりかつ温室効果ガスの削減につながるができます！



いやー いい提案だった

倉庫の屋上に太陽光パネルを設置したり他にも経費削減につながる
気候変動対策はあります！

ぼくが考えたのに〜

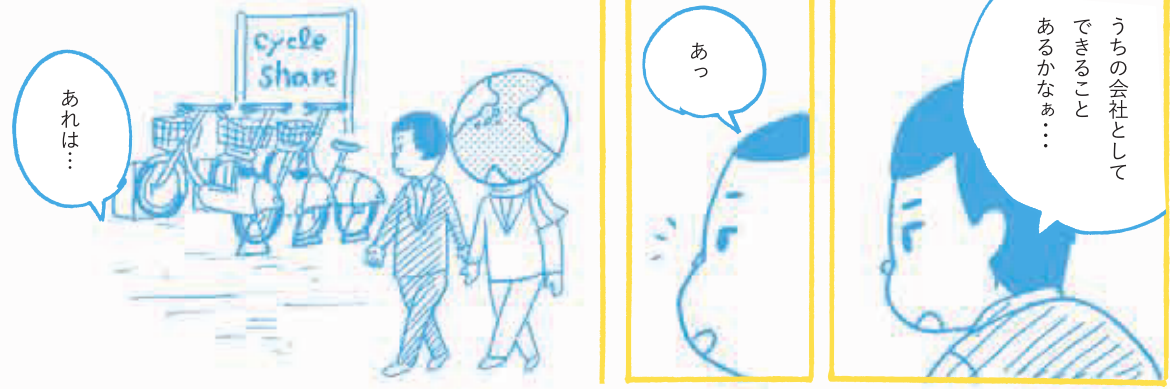
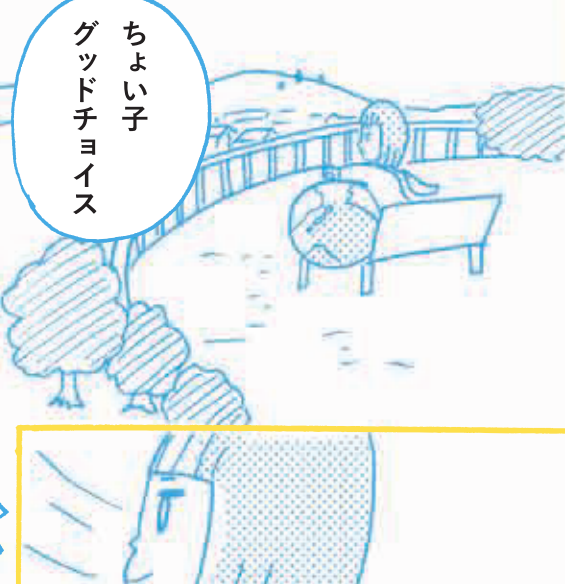


気候変動対策は待たなしの状況よだからこゝ職場や暮らしの中でできるクールチョイスをすすめているの

詳しくは P18-19へ



今世紀後半の
できるだけ早い時期に
温室効果ガスの排出を
実質ゼロへ
すすめ
クールなちよい子さん！



※7 気象庁「全国(アメダス)の1時間降水量50mm以上の年間発生数」: https://www.data.jma.go.jp/cpdinfo/extreme/extreme_p.html



もうはじまってるよ。

クールチョイス

事例レポート 01

初期投資ゼロで再生可能エネルギーを増やし、 脱炭素化を加速

第22回環境コミュニケーション大賞 地球温暖化対策報告大賞 受賞

イオン株式会社 環境・社会貢献 部長
鈴木隆博



大手小売業のイオンは、「店舗や物流などで排出するCO₂を2050年までに総量でゼロにする」という目標を掲げ、事業で使うエネルギーをすべて再生可能エネルギーに転換しようとしています。新規店舗に自ら太陽光発電設備を設置することに加え、店舗の屋上などを事業者に提供し、発電された電力を購入する仕組みを新たに導入。初期投資ゼロで太陽光発電設備を設置し、再生可能エネルギーを増やしています。

2050年カーボンゼロに向け 再エネシフトを明確化

イオンは、事業の運営に必要なエネルギーを100%再生可能エネルギー(以下:再エネ)で賄うことを目標とする『RE100』に加盟し、再エネへのシフトを明確に打ち出しています。同社では、2050年にはCO₂排出をゼロにする目標『脱炭素ビジョン』を2018年3月に発表しました。背景には、気候変動による自然災害で店舗が損害を受けるといっただけでなく、食品などの商品調達にも影響が出かねないという現実があります。

これまでに同社は、約1,000店以上に太陽光発電設備を設けています。その発電能力は約6.7

万kWにのびります。しかし、同社は国内に約1.7万店以上の店舗を構え、使う電力は国内電力消費量の約1%に相当する約74億kWと膨大です。そのため、省エネ化だけでなく、新たに再エネを調達する必要があります。

『PPAモデル』で既存店舗の 再エネ転換を急ぐ

そこで新たに導入したのが『PPA(Power Purchase Agreement・電力販売契約)』モデルです。これはPPA事業者が、電力需要家の敷地や屋根などのスペースを借りて太陽光発電設備を設置し、発電した電力を電力需要家に販売する事業です。今回のケースでは、PPA事業者が太陽光発電設備をイオンの店舗に設置して運用や保守を行い、発電した電気をイオンが購入します。

このモデルにより、中小店舗や既存店舗などこれまで設備投資が難しかった店舗にも、太陽光発電設備をつけて再エネへの転換を加速していきます。

鈴木部長によると、同モデルで調達する電力価格は、「通常の電力価格と同等程度。太陽光発電設備を設置するハードルが下がり、設置する対象が広がったことに大きなメリットを感じる」といいます。将来的には、「店舗だけでなく、サプライチェーンの工場などにPPAモデルを導入する可能性もある」と説明します。今後は約200店舗にスピード感をもって導入していく予定です。

お客様と共にCO₂を減らし 店舗を防災拠点に

同社はCO₂排出ゼロを達成するために、店舗やサプライチェーン全体で努力をするだけでなく、お客様と共にCO₂を減らす方法を模索しています。

そのひとつが住宅用太陽光発電の固定価格買取制度(FIT制度)が終了するユーザー向けのサービスです。ユーザーの余剰電力を地域の電力会社を通してイオンに提供。その電力量に応じて、イオンはポイントサービスである

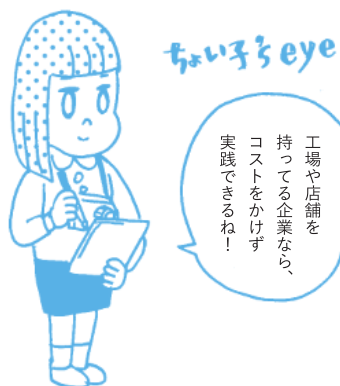
「WAOON(ワオン)ポイント」をユーザーに提供します。今後、全国の電力会社と協力して展開する予定です。

また、地域の自治体と連携協定を結び、店舗を防災拠点として、停電時に電力や生活物資を提供したり避難場所になるなど、単にモノを買うだけの場所ではなく、地域のインフラとしての機能の強化を進めています。

鈴木部長が、「気候変動は遠い先の話ではなく、事業規模の大小にかかわらず対応しなければならぬ課題。覚悟を持ってやるだけです」と話すように、持続的な事業経営のために、あらゆる手段を駆使して、脱炭素化を急ぐ時期にきています。



PPAモデルを導入した「イオン 藤井寺ショッピングセンター」(大阪府藤井寺市)



*1 RE(アールイー)100: 事業活動に使う電力をすべて再生可能エネルギーにすることを目標に掲げる企業が参画する国際イニシアチブ

小田原に構える本社は経済産業省から
ZEB(ネット・ゼロ・エネルギー・ビル)認定¹⁾を受けた



気候変動は中小企業にも 大きな影響

「気候変動が常態化していくことを念頭に、ビジネスを考えていかなければいけない時代だ」鈴廣の鈴木倣介副社長は、2019年の台風19号による神奈川県箱根町の被害をとらえて、地域の中小企業にも気候変動の影響が容赦なく及び始めたことを強調します。

鈴廣は、『箱根百年水』と呼ばれる山の伏流水をかまぼこ作りに利用してきました。そのため、地域に根付く企業として、自然災害で箱根が被害を受けることは大きな問題です。

「これまで、気候変動をどこか他人事にとらえていた地域の事業主も、これをきっかけに自分事に変わるかもしれない」と述べ、この災害をチャンスに変えるための活動を続けています。

もうはじまっているよ。 クールチョイス 事例レポート 02



地域に根差している 中小企業こそ気候変動対策を

平成30年度地球温暖化防止活動大臣表彰 対策技術先進導入部門 受賞
鈴廣かまぼこ株式会社 副社長／小田原箱根商工会議所 会頭
(一社)エネルギーから経済を考える経営者ネットワーク会議 代表理事
鈴木倣介



『熱』を見ないとエネルギーの 全体像見えない

同社は東日本大震災をきっかけに自社の消費エネルギーの削減に取り組んできました。その集大成とも言える本社ビルは、一般的な同規模の建物に比べて約6割のエネルギー消費量の削減を実現、地域の地域材であるヒノキを床や天井に使い、地下水など地域にある資源を最大限に活用しています。

また、出力38kWの太陽光発電、自動調光のLED照明の導入、建物の断熱性能の強化など、さまざまな手法を組み合わせて大幅な省エネを実現しています。

注目すべきは、「エネルギー消費の半分は熱需要」と鈴木副社長が言うように、熱需要を電気で賄うのではなく、熱を熱のまま使うことを

重視している点。同社では空調も、年間を通じて15〜16℃と安定した温度を保つ井戸水によって熱交換してから、ヒートポンプ²⁾を使って必要な温度にします。

外気温が35℃の時にも、井戸水で熱交換することで室温を25℃まで下げられます。これだけで年間の空調に関するエネルギーの2〜3割を削減しました。

本社ビルだけでなく、店舗では太陽熱を給湯に利用、レストランにも地中熱と地下水を利用した換気システムを導入するなど、熱需要に対してもしっかりと再生可能エネルギーを活用しています。

レストランでは、緊急時にはプロパンガスに切り替えることができるガスコージェネレーションシステムを導入し、都市ガスの供給が止まっても電力とお湯を作る防災時の備えも忘れません。

「地産地消の分散型エネルギーは地域経済のためだけではなく、国土を強靱化し、結果的に気候変動対策にもなる」と言い切る鈴木副社長は、同様の仕組みが、全国のそれぞれの地域の人々によって、地域に合う形で広がるよう、東奔西走しています。

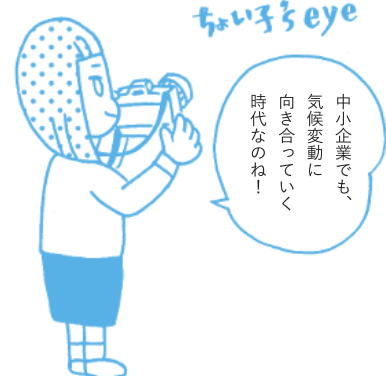
創業154年の歴史を持ち、箱根の山のお膝元、箱根駅伝の中継点にもなる場所に本社を構える小田原市の老舗かまぼこ屋「鈴廣」は、省エネや再生可能エネルギーの活用で本社ビルのエネルギーを約6割も削減。地域の企業と構築した地産地消のエネルギーの仕組みにより、地域で経済を循環させ、気候変動と防災に備える次の1手を先んじています。



オフィスにはいたるところに地下水を利用したヒートポンプ空調の穴がある

地産地消のエネルギーで 循環型経済へ

鈴木副社長は2012年、「エネルギーから経済を考える経営者



ちい子eye
中小企業でも、
気候変動に
向き合っていく
時代なのね！



自然光を集光する
光ダクトによる採光で
室内は照らされている

*1 ZEB：先進的な建築設計や自然エネルギーの積極的な活用、高効率な設備システムの導入等により、室内環境の質を維持しながら年間の一次エネルギー消費量の収支をゼロとすることを旨とした建築物。
*2 ヒートポンプ：少ない投入エネルギーで、空気中などから熱をかき集めて、大きな熱エネルギーとして利用する技術のこと。身の回りにはエアコンや冷蔵庫、最近ではエコキュートなどにも利用されている省エネ技術。



もうはじまってるよ。
クールチョイス
 事例レポート 03

『相乗り交通』で、
 人と地球に優しいまちづくり

北海道・天塩町 商工観光課
 菅原英人



北海道最北部の西海岸に位置する天塩町。人口約3,000人のこの町には、総合病院や大型商業施設、ハローワーク等の行政機関がありません。そのため、稚内市が生活圏となっていますが、バスと電車を乗り継いでも片道約3時間を要します。そこで、同町が始めたのが、町民のマイカーに同乗する『相乗り交通』です。移動に関するCO₂の排出を抑えて環境にも人にも優しいまちづくりが行われています。

相乗り交通は重要な『ライフライン』

車に乗せたい人と乗りたい人をマッチングする『相乗り交通』。マイカーの使用を減らすことで、CO₂の排出を抑えられるこの取組は、交通弱者と呼ばれる人にも優しい取組です。天塩町商工観光課の菅原英人さんは、「一人暮らしの高齢の方にとって、重要な『ライフライン』と言い切ります。

自身もドライバーとして登録していて、稚内市での用事があるとき、同乗者を募集しています。稚内市までは車で片道約1時間、天塩町に戻ってくるころには同乗者と

すっかり打ち解けているそうです。

『相乗り交通』とは、燃料代など、目的地までの移動に要した実費のみを同乗者が支払うもの。同町では、相乗りマッチング・サービス国内大手のnoteeco(のってこー)と提携し、2017年3月に実証実験を始めました。

利他の精神で約三百件のドライブ成立

ドライバーを務めるのは有志の住民です。同乗者から支払われるのはガソリン代の実費のみですが、それでも続いている理由は、「利他の気持ちです」と菅原さん。サービスを始めて2年半、約280件のドライブが成立して、利用者は400人を越えました。

利用者の多くは、通院目的の70〜90歳代の高齢者。『相乗り交通』は、パソコンやスマートフォンで申し込めますが、インターネットを使えない高齢者も多く、役場が窓口となり、電話でドライバーとのマッチングも行っています。同町の交通アクセスの課題は

30年以上前からありました。成人の多くは車を所有しています

が、『相乗り交通』が救っているのは、車に乗せてくれる家族や親戚、知り合いが周囲にいない高齢者。

最近では、図らずも、多世代交流が車の中で起きるようになりました。普段は接点のないドライバーと高齢者が楽しく話し合う光景を見ることが増えてきたそうです。

気候変動対策はまちづくりの重要課題

天塩町は、国内4番目の長流『天塩川』の河口に位置します。その川と海の恵みによって町の発展を築いてきたという歴史を持っています。

同町は、自然資源を開発して手に入れた『便利な暮らし』は、環境面から見ると、廃棄物の増大や気候変動などの環境問題へとつながる要因にもなっていたと認めています。

水産資源が豊かな天塩町には、気候変動による海水温の上昇は死活問題です。特に冷水性の魚類である鮭や鱒などには大きな影響が

及ぶと予測されています。「豊かな自然を将来世代に引き継ぐ貴重な財産として認識し直し、『人にも地球にも優しい』をモットーに、まちづくりに取り組みたい」と菅原さんは言います。CO₂削減につながり、気候変動対策になる『相乗り交通』の取組を始めたのも、こうした考えからだと言います。

「豊かな自然は、私たちの生活基盤そのもの。自然の恵みを将来にわたり長く享受できるように、自然との共生を基本として、自然環境の保全と適正な利用に務めていきたい」と、菅原さんは、天塩町が目指す姿を語りました。

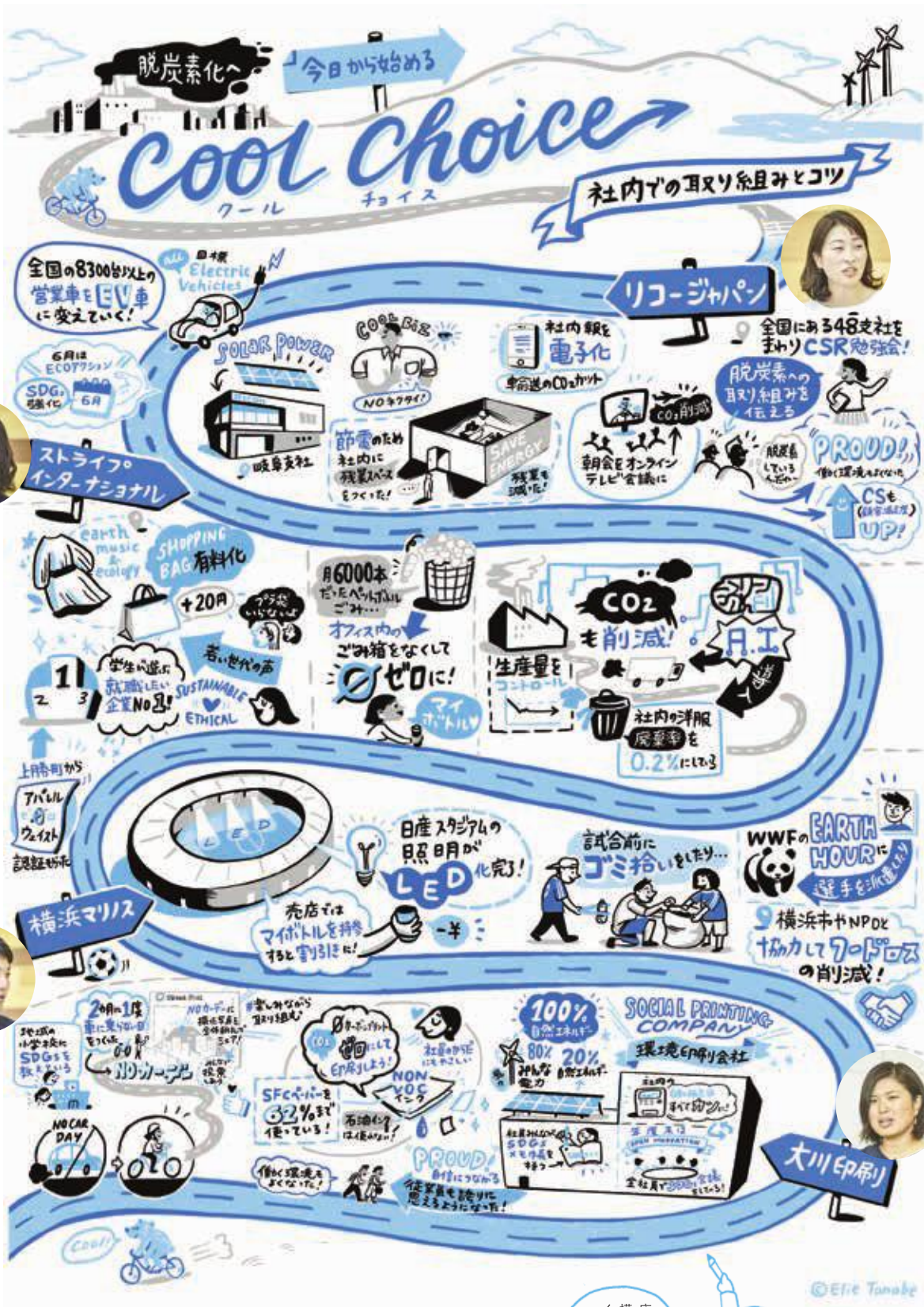


約70キロ離れた稚内市まで向かう町民の車に同乗する『相乗り交通』

*1 平成18年に「道路運送法における登録又は許可を要しない運送の態様について」が国土交通省から通達され、実費(ガソリン代・有料道路使用料)を超えない範囲の受け取りであれば、旅客自動車運送事業に該当しないと記載された。

クールチョイス
座談会

社内でどう進める？
気候変動対策



各社のクールチョイスの取組を教えてください。

太田(リコージャパン株式会社)

社有車が全国に8300台以上ありますが、その自動車を順次EV・PHV車に変えていく計画を立てています。加えて、テレビ会議システムを全国にある全354拠点で活用したことで、会議などで一カ所に集まる必要がなくなり、移動によるCO₂の排出を抑えています。

草間(株式会社大川印刷)

2015年から従来の印刷機よりも電力消費量を70%カットしたLED・UV印刷機を導入しました。

西原(横浜マリノス株式会社)

ホームスタジアムである日産スタジアムの照明がネオンライトからLED化されていますね。

二宮(株式会社ストライプインターナショナル)

新店舗を開く際は照明をLEDにしていますね。また、AIを導入してアパレル製品の生産量を管理しました。無駄を省くことで、仕入れ額を350億円削減しましたが、利益は伸ばしています。さらに、運送にかかるCO₂の排出量の削減にもつながっています。

取組を進めることで従業員の皆さんの対応やお客様の反応にはどのような変化がありましたか？

草間 会社として社会や環境について考えるようになったことで、暑気払いや納会では、従業員が自発的に自宅で余った食材を持ち寄って、みんなで食べるようになりました。

太田 うちもありませんね。岐阜支社がZEB¹として太陽光パネルを設置しています。災害時は蓄電したエネルギーを活用できるように、電源を提供しようというアイデアが、社員から出ました。また2019年3月のZEBとしてのオープン以来、上半期で315社もの視察を受け入れ、評価いただけたことで、社員の意識が更に高まり、従業員満足度も顧客満足度も、全支社の中で1位になりました。

二宮 環境に配慮することでミレニアル世代²にも大きく影響すると実感しています。当社は、「学生が選ぶ就職したい企業ランキング」³で1位に2年連続で選んでいただきました。就職活動中の学生さんは企業への環境配慮に関する取組をしっかりと見てのひとつに『エシカル』を掲げ、環境に負荷を掛けない会社として、ショッピング・バッグの有料化や、1カ月間、全店舗とオフィスからゴミ箱を撤去する取組なども行いました。入社予定の方にも、環境配慮の取組を含めて、勉強してもらっています。

西原 環境配慮型のクラブにするため、スタジアムの売店ではマイボトルを持参し

た方には割引価格で飲料を提供しています。加えて、飲食の容器や包装物をリユースできるものにして、ゴミが極力出ない仕組みを考えています。毎試合4万人弱がスタジアムを訪れ、サッカーには人を動かす力があると思っています。この力で脱炭素社会づくりに貢献したいですね。

草間 うちでも楽しみながら取り組むことを大事にしています。ノーカーデーを2カ月に1度行っています。その日は、車での出勤を禁止し、必ず公共交通を使っています。これだけでは規制になってしまおうと考えたので、フォトコンテストの開催と掛け合わせることで、車を使わないことで見られる景色に出会えて楽しみが増えました。

太田 見過ごしていた景色に気付くことができそうですね。私は全国の支社で社員向けにCSR報告書勉強会を行っています。当初は営業担当者から、なぜ必要なのかという声が出ました。売り上げ目標の達成が最大の関心事で、環境などについて学ぶことの価値が、理解されていなかったんです。でも、自社の取組を知り、お客様にも紹介することで、自社に誇りを持つ社員が増えただけです。

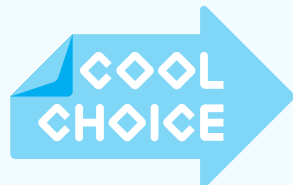
草間 その感覚分かります。長年CSRをやっている、余裕のある会社ですねと揶揄されることもありましたが、SDGsが指標を示してくれたので、取組を続けてきたことが自信に変わりました。

右から

- 株式会社大川印刷 品質保証部 草間 綾さん
- 株式会社ストライプインターナショナル SDGs推進室 二宮 朋子さん
- リコージャパン株式会社 SDGs推進グループ 太田 康子さん
- 横浜マリノス株式会社 広報部 西原 晋作さん


*1 ZEB：ネット・ゼロ・エネルギー・ビル。快適な室内環境を実現しながら、建物で消費する年間の一次エネルギーの収支をゼロにすることを目標とした建物。
*2 ミレニアル世代：1980年～1995年生まれ世代
*3 織研新聞社が全国の服飾専門学校約1,300人の学生(19年3月卒業予定)に行った調査結果より





普段の暮らしでできる気候変動対策の切り札はこれだ！ COOL CHOICE アクションカード

**断熱性
高めて減らす
電気代**



住宅の外壁や屋根、天井、床、窓の断熱改修によって、冬は暖かく夏は涼しい快適な住空間が生まれます。冷暖房効率も向上し、快適で健康なおうちにしませんか？

**エコ家電
省エネルギーで
えラベルYO!**




消費電力が高い家電は冷蔵庫、照明、テレビ、エアコン、温水洗浄便座。★の数で省エネ性能を表示しているので、できるだけ5つ星家電を選びましょう。電気代を節約できます。

**エコカーに
乗って前進！
脱炭素**



電気自動車、燃料電池自動車、ハイブリッド、プラグインハイブリッド、クリーンディーゼル車等を選択することで、高い燃費性能を手に入れて、脱炭素社会をつくりませんか？

**効かせすぎ
エアコン地球を
あつためる**



室温を意図することは気候変動対策への第一歩です。過度に冷房・暖房に頼らなくても、快適に過ごすためのライフスタイルがCO₂排出削減につながります。

**アクセルで
気候変動
ブレーキを**



アクセルの踏み込みをやさしくする。そんなエコドライバーになることで約10%燃費が向上し、CO₂排出量削減につながります。お財布にやさしく、地球にもやさしい。

**LED
照らせ未来を
省エネで**




家庭の中で、冷蔵庫に次いで電気を消費しているのが照明。電球型LEDランプに換えると一般的な電球（白熱電球）と比較して、約85%の省エネになり、40倍長持ちします。

さあ、あなたの選択は？



**一回で
受け取りませんか？
宅配便**



宅配便の取扱数は約43億個。そのうち、約2割が再配達。再配達のトラックから排出されるCO₂の量は年間でおおよそ42万トン。時間指定や宅配ボックス、コンビニ受け取り、アプリの活用など、いろいろな受け取り方法があります。

**スマートに
電車やバスで
エコ移動**



電車やバスなどの公共交通機関は、CO₂排出量が少ない移動手段。通勤や通学はもちろん、旅行やちょっとした外出なども電車やバスを利用して、移動をエコに。

**シェアをして
省エネ効果
発揮する**



最近、増えているシェアオフィス。新しいコミュニケーションが生まれ、ネットワークが広がるだけでなく、エネルギーをシェアして、省エネにつながります。

さあ、あなたも COOL CHOICE に賛同しませんか。

- ご賛同いただくにあたって、条件・審査等は一切ありません。また、ご賛同いただくことにより、報告等の義務が発生するものではありません。
- 各種ロゴマークやポスター等のご使用が可能となります。必要な方は、COOL CHOICE ウェブサイトからデータをダウンロードしてご利用ください。
- COOL CHOICE ウェブサイトから「COOL CHOICE 賛同証明書」が発行されます。

企業・団体で今すぐ登録

WEBサイトで簡単に登録ができます。



個人での登録もできますよ

