

佐倉市循環バスアンケート調査  
結果報告書

佐倉市都市部都市計画課

平成 30 年 5 月

## ～目次～

	ページ
(1) 調査の目的	1
(2) 調査の概要	1
(3) 調査の結果	
① 車内配布	2
② 郵送配布	9
(4) 調査票	
① 車内配布	2 1
② 郵送配布	2 3

## (1) 調査の目的

現在、佐倉市では佐倉市循環バスについて、平成30年12月から運賃改定と、ダイヤなどの変更を検討している。平成30年3月18日、同年3月20日には運行計画の変更に係る説明会を開催した。

本アンケートは、運行計画の検討を進めるうえで、佐倉市循環バスの利用者や沿線住民の利用実態やニーズを把握し、より良い運行サービスに繋げていくことが重要と考え、実施したものである。

## (2) 調査の概要

### ① 調査方法

- ア) 車内配布
- イ) 郵送配布（沿線住民、佐倉市住民基本台帳により無作為抽出）

### ② 実施期間

平成30年4月12日（木）～平成30年4月30日（月）

### ③ 回収状況

- ア) 車内配布  
119枚回収
- イ) 郵送配布  
1,000枚配布のうち、387枚回収 回収率；38.7%  
（内訳）

大字	配布枚数	大字	配布枚数
飯田	66	宮前一丁目	91
岩名	76	宮前二丁目	101
萩山新田	51	宮前三丁目	125
土浮	51	田町	76
飯野	66	並木町	31
飯野町	12	海隣寺町	51
下根	51	城内町	51
山崎	101		
合計：1,000			

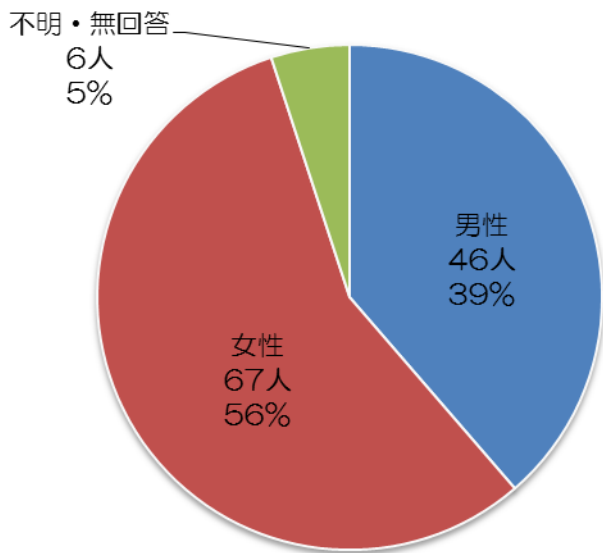
### (3)調査の結果

#### ①車内配布

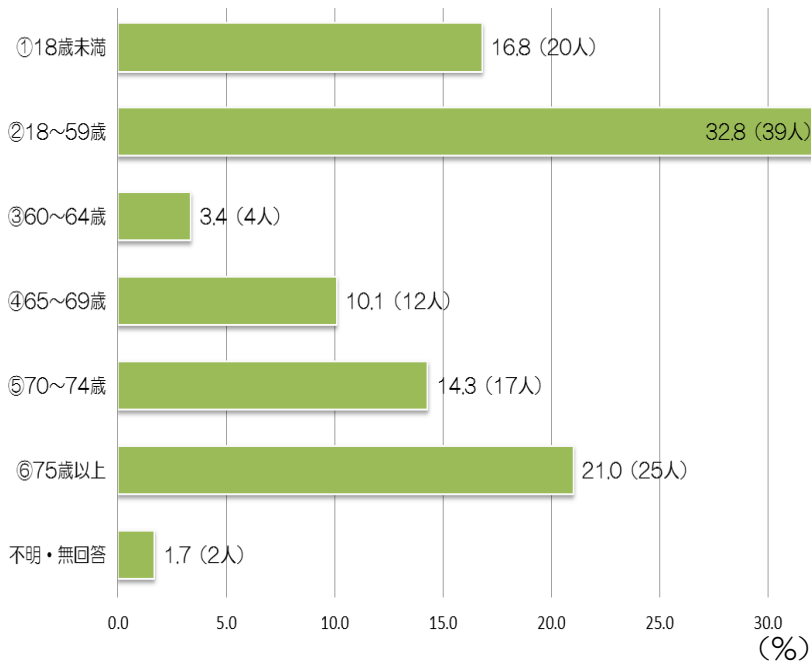
### 問1 あなた自身のことをお伺います。

- 性別は女性が6割、男性が4割となっている。
- 年齢は70～74歳の方の利用率が高くなっている。
- 居住地では、宮前二丁目や土浮、飯野町など内郷地区循環ルート沿線からの回答が多い。また、市内の他地域や市外からの利用者もいることが分かる。

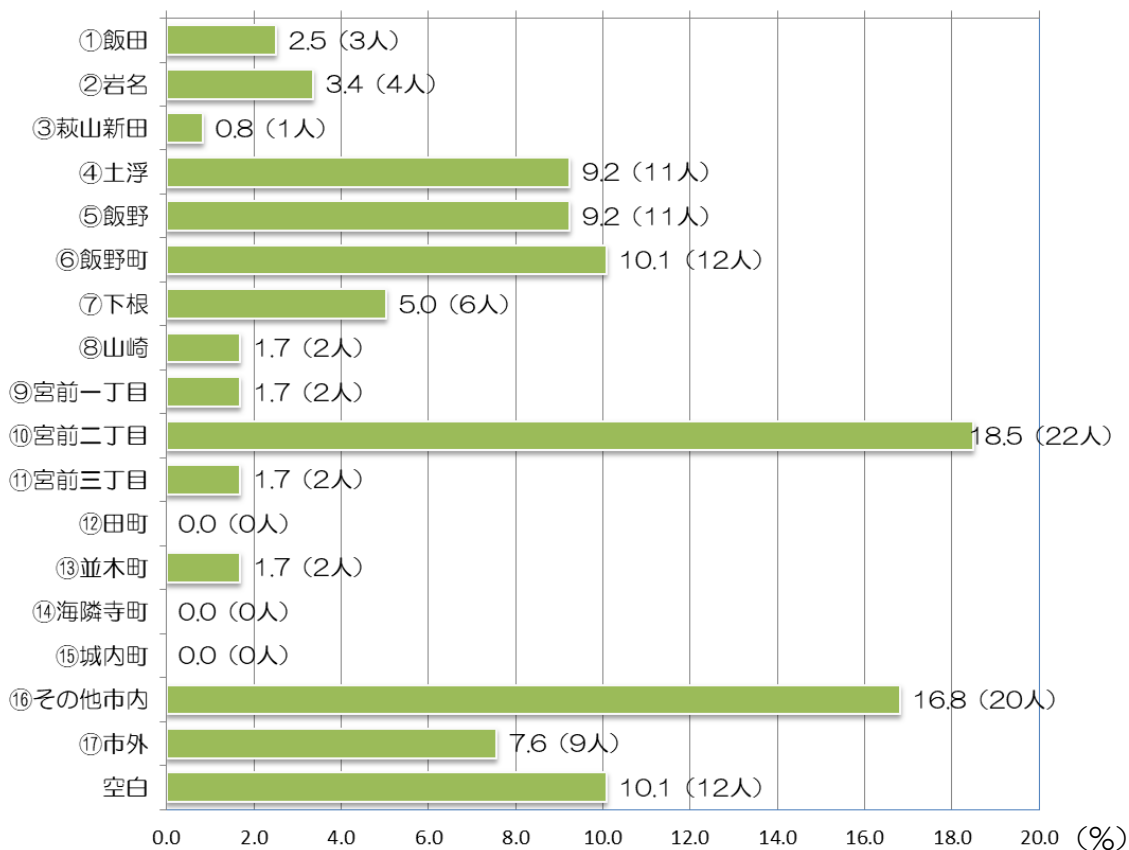
(1) 性別



(2) 年齢



(3) 居住地



問2 本日のご利用についてお伺います。

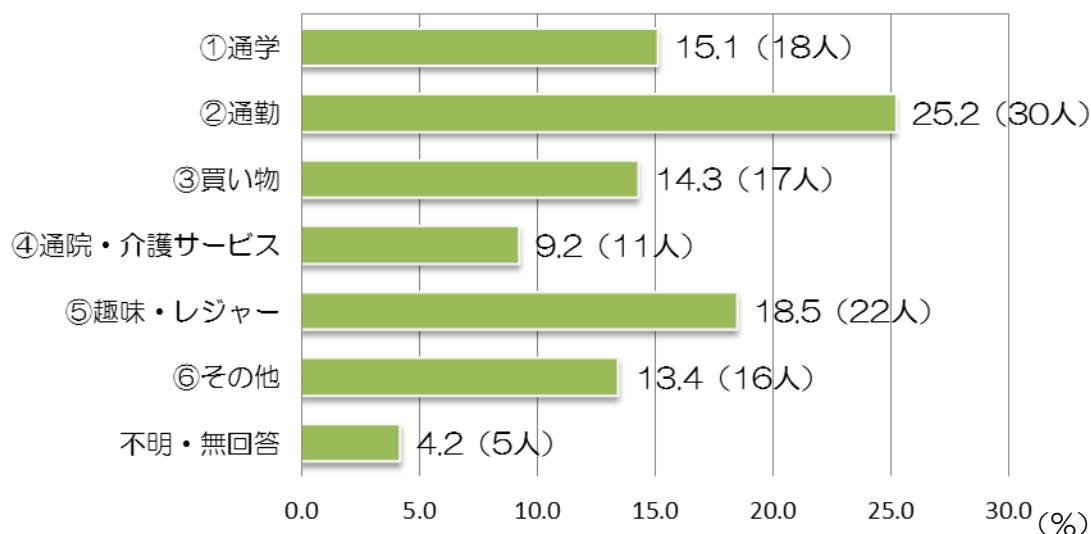
(1) 本日ご利用された区間のバス停名をご記入下さい。

○ どのバス停留所からも、京成佐倉駅北口に向かう方が多い傾向にある。

バス停留所名	回答数	京成佐倉駅北口利用	京成佐倉駅北口以外	無回答
市役所	13	10	2	1
宮前坂上	5	5	0	0
宮前二丁目	25	24	1	0
岩名・飯田入口	6	5	0	1
岩名運動公園東	5	5	0	0
岩名運動公園西	12	0	12	0
白翠園前	3	3	0	0
飯野入口	8	6	2	0
草ぶえの丘	3	3	0	0
土浮坂上	16	2	11	3
飯野町	5	4	0	1
土浮	6	6	0	0
萩山	3	3	0	0
高座木	2	2	0	0
山崎	0	0	0	0
下根	4	4	0	0
下根坂下	0	0	0	0
鹿島干拓	1	1	0	0
飯野観音	1	1	0	0
滝口商店前	3	2	0	1
ふるさと広場	3	3	0	0
飯野	0	0	0	0
飯野駐車場	0	0	0	0
合計	124	89	28	7

(2) 本日の利用目的について、あてはまるもの一つに○を付けてください。

- 利用目的は通勤が最も多く、趣味・レジャー、通学と続く。
- その他意見として、市役所での手続きのためなどがあった。

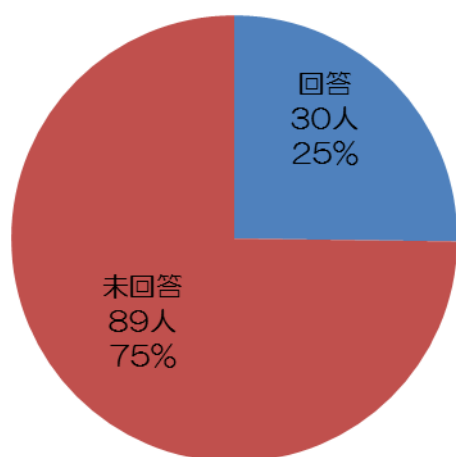


問3 下記の設問に対してあなたのお考えをお聞かせください。

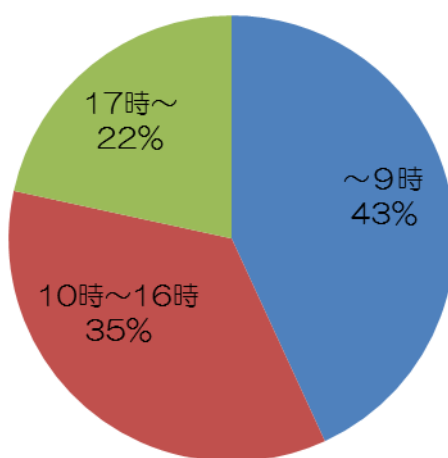
(1) 循環バスと電車との乗継ができるダイヤを設定したいと考えていますが、電車の発着時間で希望するものがあれば、下記にご記入下さい。

- 回収数 119 枚に対し、回答頂いた方は 30 人であった。
- 上り下りとも時間帯で大きな差異は見られないものの、通勤・通学時間帯である朝の時間帯の希望が多くあった。
- また、朝・夕の時間帯は詳細にダイヤを記入頂いた一方、日中の時間では大まかな時間の記入が多い傾向にあった。

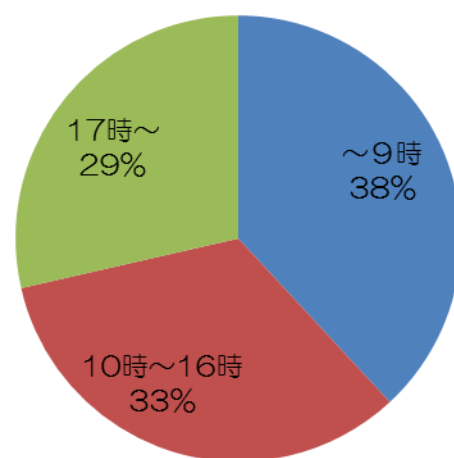
【回答率】



【上り方面】

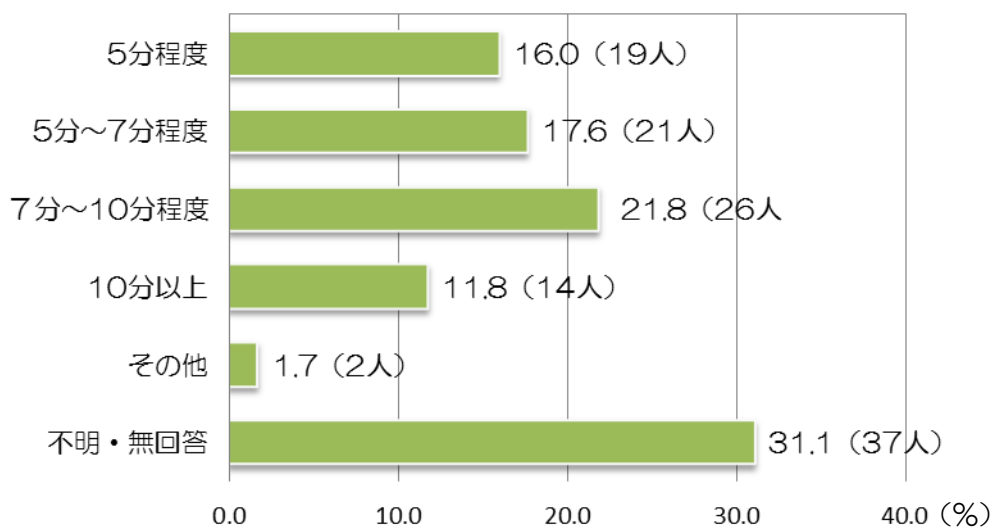


【下り方面】



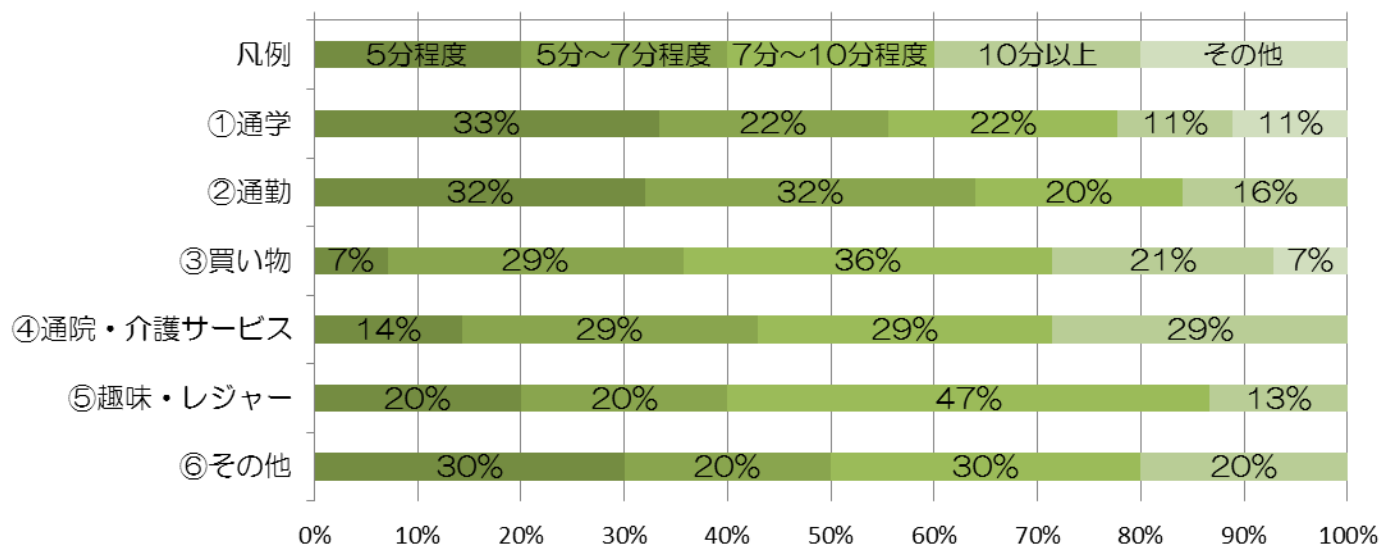
(2) 乗換時間（循環バス⇄電車）はどのくらい必要だと思われますか。あなたのお考えを下記の中から一つ選択し、数字に〇を付けて下さい。

○ 乗換時間については、7分～10分程度との回答が最も多い。



【利用目的と乗換時間のクロス集計】

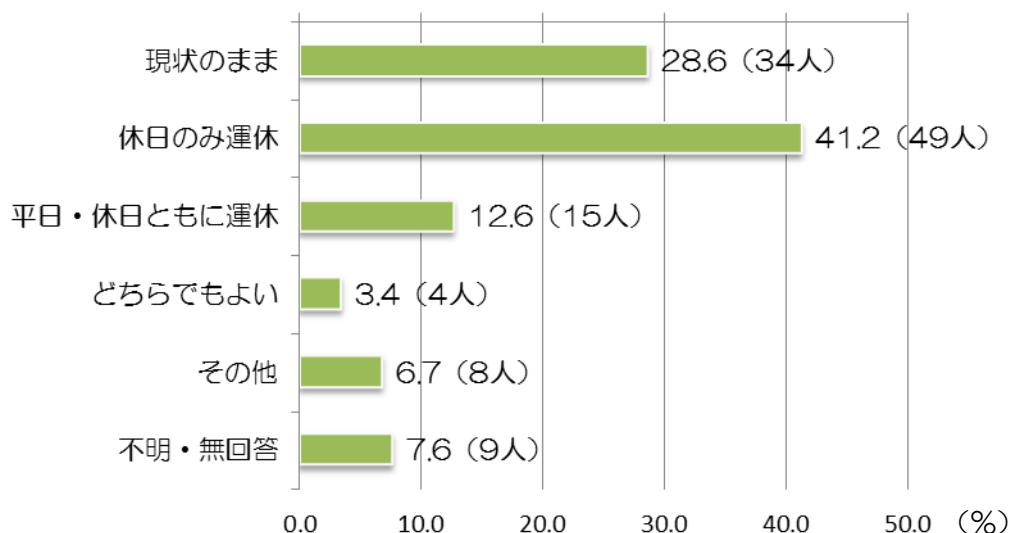
○ 利用目的別に見ると、通学・通勤での利用者と買物や通院での利用者では乗換に必要なだと考える時間に多少の違いが見られる。





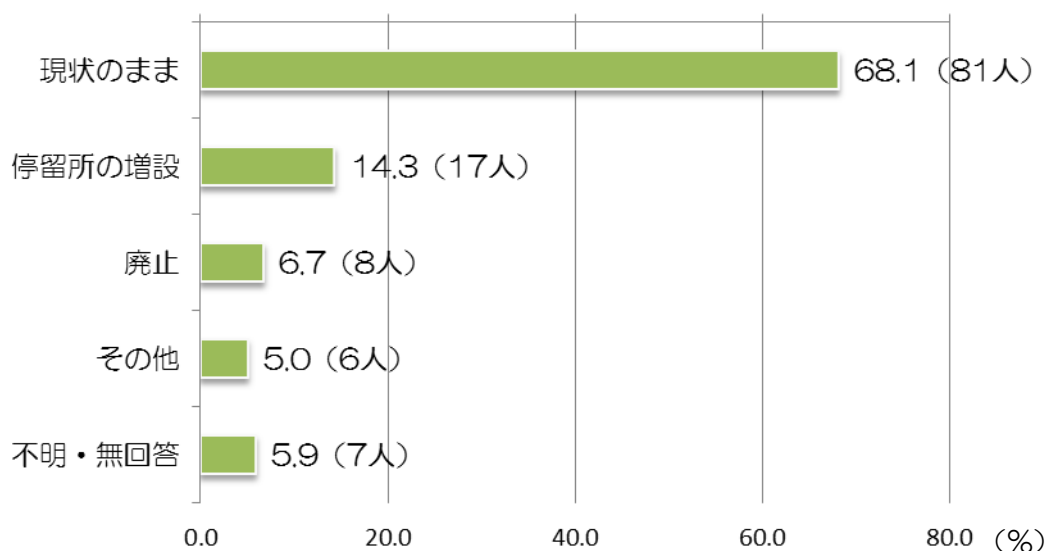
(3) 現在は、1日10往復市役所まで運行しています。市役所発着について、あなたのお考えを下記の中から一つ選択し、数字に○を付けて下さい。

- 「休日は市役所まで行かず、内郷・飯野ルート of 運行本数を増やした方がよい」と答えた方は、「平日・休日ともに市役所まで行かず、内郷・飯野ルートの運行本数を増やした方がよい」と「どちらでもよい」を含めると約6割となった。
- その他意見として、内郷・飯野ルートの統合や増便の意見などがあつた。



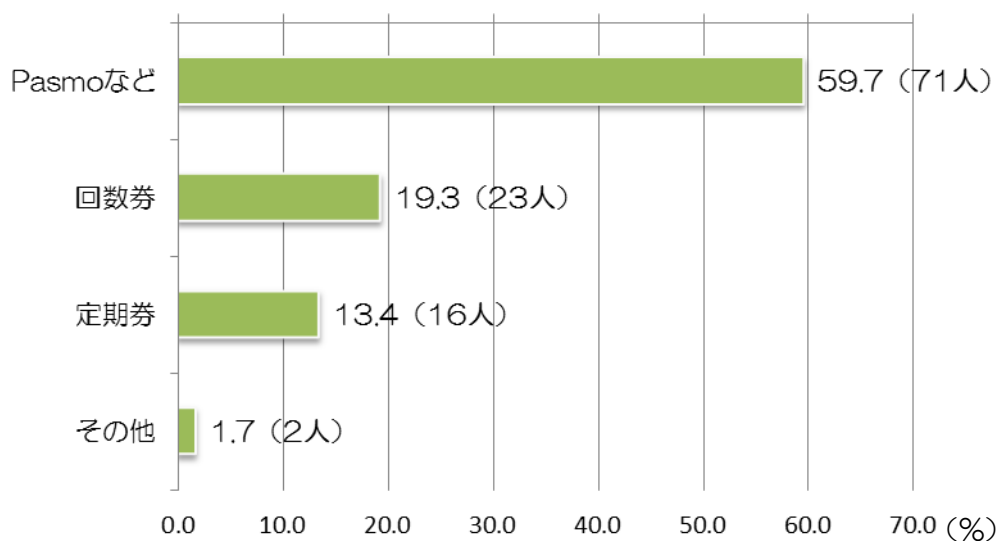
問4 現在、バス停以外の場所で自由に乗降ができる自由乗降区間を設定していますが、運転手への負担や定時性が確保できないなどの懸念があります。自由乗降区間の設定について、あなたのお考えを下記の中から1つ選択し、数字に○をつけてください。

- 自由乗降区間の設定について、現状を望む方が約7割となった。
- その他意見として、午前バス停、午後自由乗降といった意見や、自由乗降区間を減らすなどの意見があつた。



問5 佐倉市循環バスの運行にあたり、あったほうがいいと思うサービスがありますか。  
あなたのお考えを下記の中から選択し、数字に○をつけてください。（複数回答可）

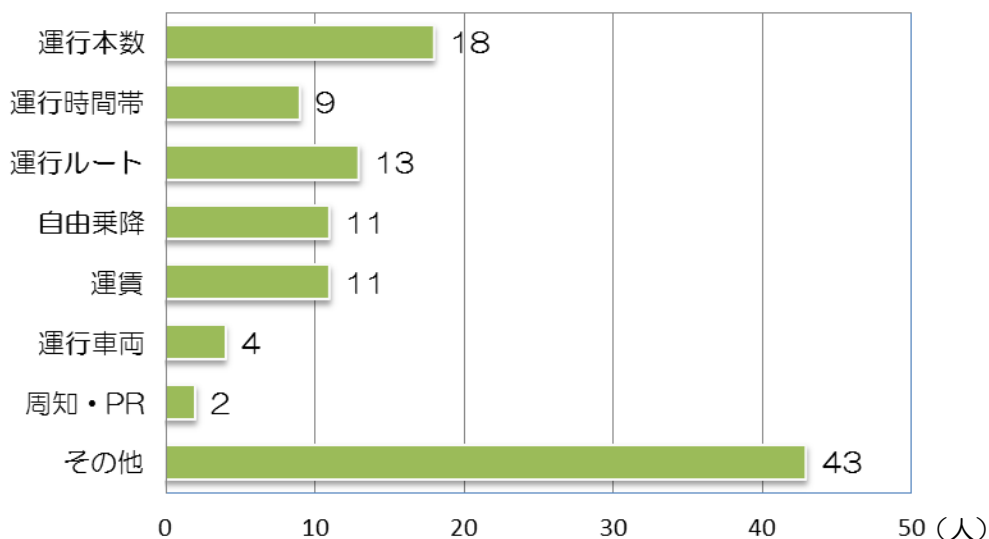
○ PasmO などの IC カードの導入を希望する利用者が約 6 割となっている。



※割合の母数は回収枚数

問6 佐倉市コミュニティバスについて、ご意見ご要望、感じたことなどがありましたらご記入ください。

○ 自由記述欄に記載された意見を分類した結果、グラフのとおりとなった。項目毎の代表的な意見は以下のとおり。



**【運行本数】**

・もう少し本数を増やしてほしい。1時間に1～2本は欲しい。

### 【運行時間帯】

- 通勤・通学を考えると、現在より早い時間帯や夜間の運行をお願いしたい。
- 内郷ルートは、昼間や夕方の時間帯にも運行してほしい。

### 【運行ルート】

- 佐倉中学校への通学手段として使いたいため、市民体育館まで伸ばしてもらいたい。
- 通院や買い物のため、JR 佐倉駅やベイシア方面まで伸ばしてもらいたい。

### 【自由乗降区間】

- 高齢者の利用を考えると、自由乗降区間は残した方が良い。自由乗降区間は循環バスならではのサービスだと思うので。
- 自由乗降でたくさん人が下りるようなところにバス停を増やした方が良い。

### 【運賃】

- 回数券を導入し、1 割のおまけをつければよいと思う。運転手の手間削減と割安感が生まれると思う。
- 値上げをした場合、宮前周辺の方は短い区間であることから、利用者が減ると思う。現状維持をお願いしたい。
- 子どもと高齢者は 100 円位してほしい。もっと気軽に乗れるバスにしてほしい。

### 【運行車両】

- 障害をお持ちの方や妊婦さんなどが優先席に座りやすいよう、色を変えるなどした目立たせた方がよいと思う。
- 座席数をもう少し増やしてほしい。
- カムロちゃんラッピングは継続してほしい。

### 【その他】

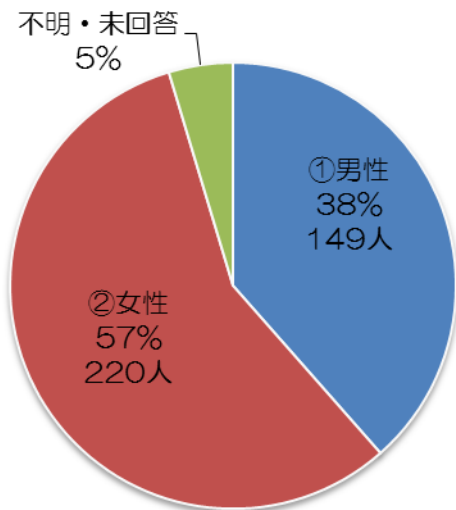
- 年を重ね、これから利用回数がどんどん増えると思う。
- 高齢者にとっては必要不可欠な移動手段です。高齢者の増加に対応すべきと思います。
- バス利用者を増やすことが一番重要です。
- これからも無くさないでほしい。
- 運転手がよく気を使ってくれる。

## ②郵送配布

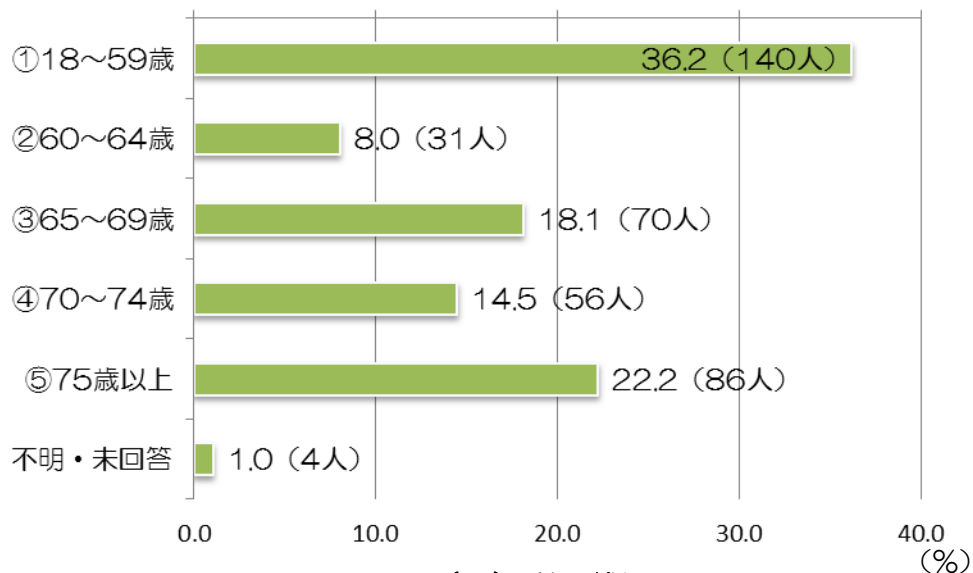
問1 あなた自身のことをお伺います。

- 性別は女性が6割、男性が4割となっている。
- 年齢は70～74歳の方の利用率が高くなっている。
- 利用状況は、利用したことがあるが約6割、ないが約4割となっている。

(1) 性別



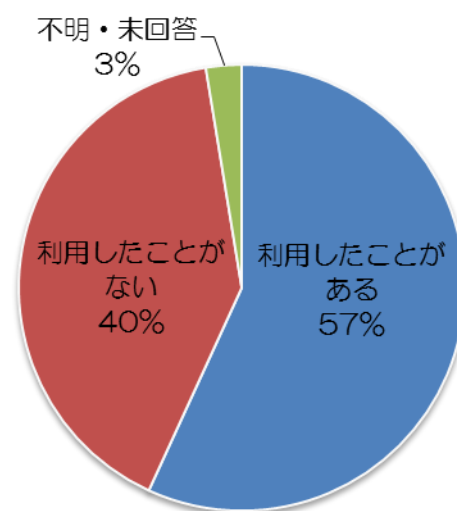
(2) 年齢



(3) 居住地

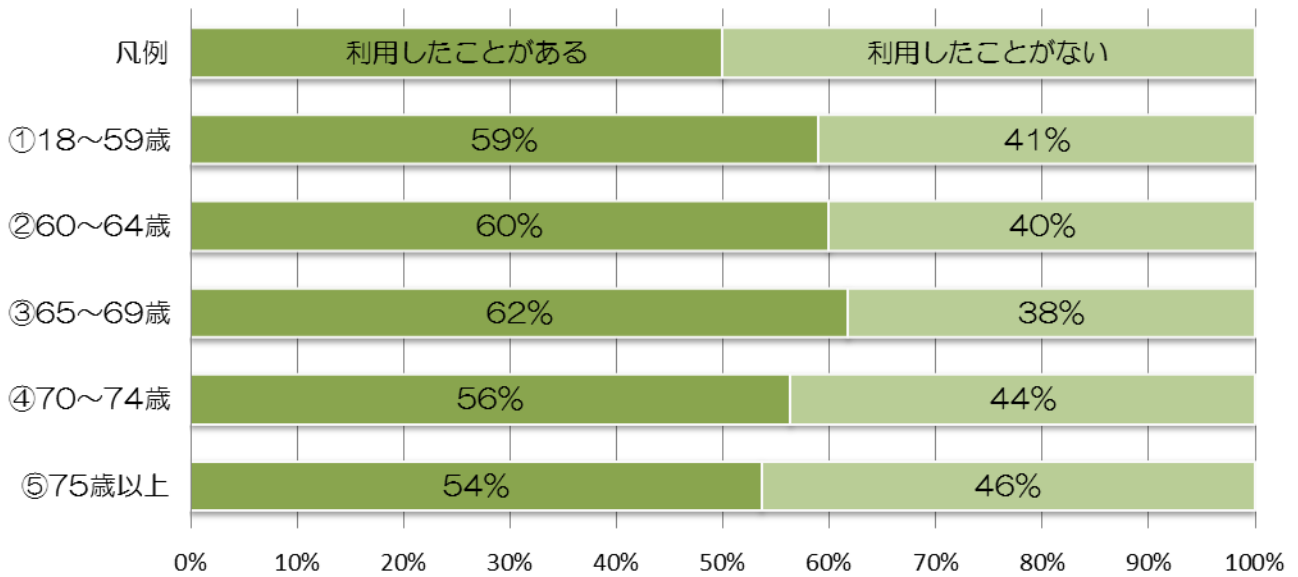
	配布枚数	回収枚数	回収率
①飯田	66	22	33.3
②岩名	76	30	39.5
③萩山新田	51	14	27.5
④土浮	51	28	54.9
⑤飯野	66	31	47.0
⑥飯野町	12	4	33.3
⑦下根	51	18	35.3
⑧山崎	101	20	19.8
⑨宮前一丁目	91	41	45.1
⑩宮前二丁目	101	54	53.5
⑪宮前三丁目	125	48	38.4
⑫田町	76	27	35.5
⑬並木町	31	12	38.7
⑭海隣寺町	51	22	43.1
⑮城内町	51	14	27.5
不明・未回答		2	
合計	1000	387	38.7

(4) 利用状況



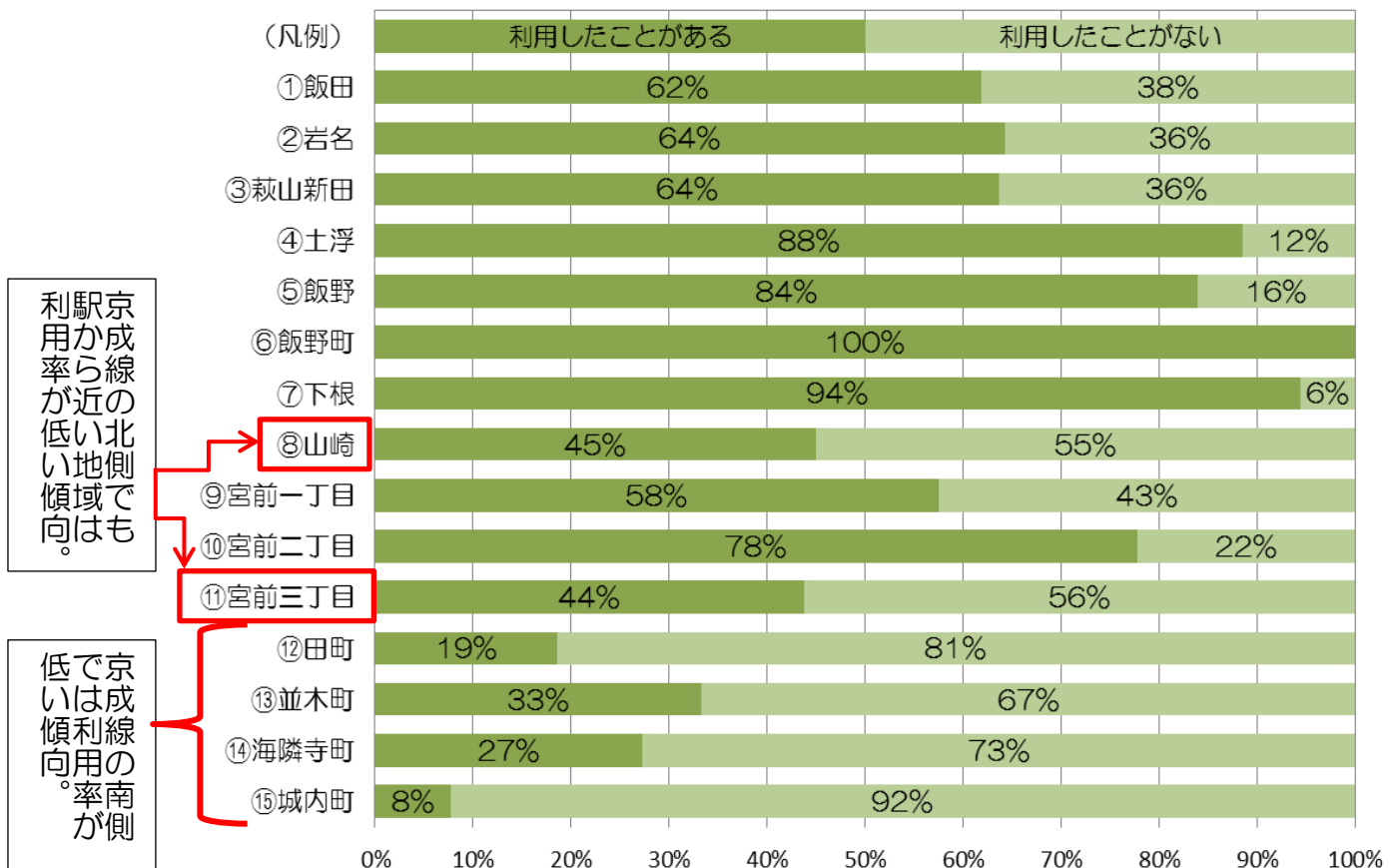
### 【年齢と利用状況のクロス集計】

○ 年齢別では、大きく差がないものの70歳以降では利用したことがある人の割合は減少する傾向にある。



### 【居住地と利用状況のクロス集計】

○ 京成線の北側では、利用したことがある人の割合は6割を超えている地域が多い。

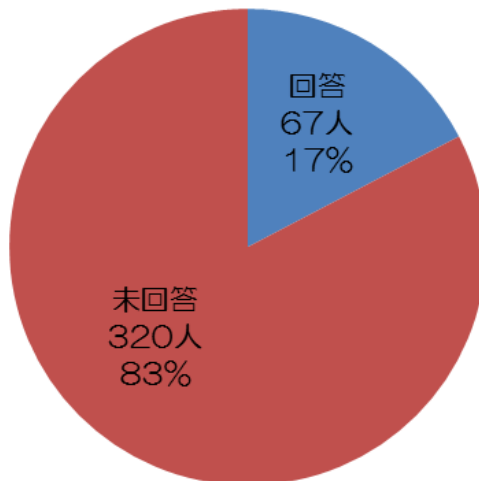


問2 下記の設問に対してあなたのお考えをお聞かせください。

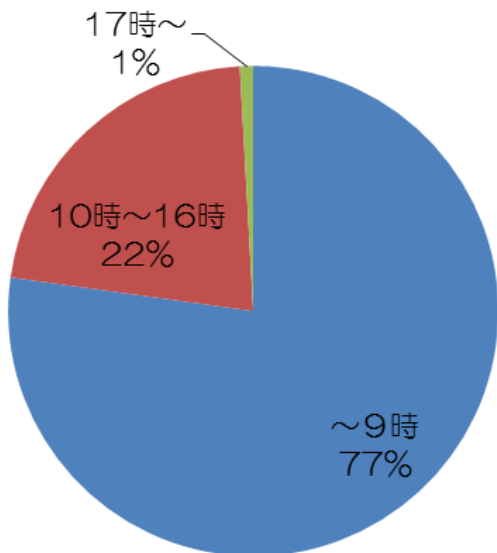
(1) 循環バスと電車との乗継ができるダイヤを設定したいと考えていますが、電車の発着時間で希望するものがあれば、下記にご記入下さい。

- 回収数 387 枚に対し、回答頂いた方は 67 人であった。
- 朝の上り方面へのダイヤ設定要望が多く、東京方面へ通勤・通学している方が多い状況が伺える。

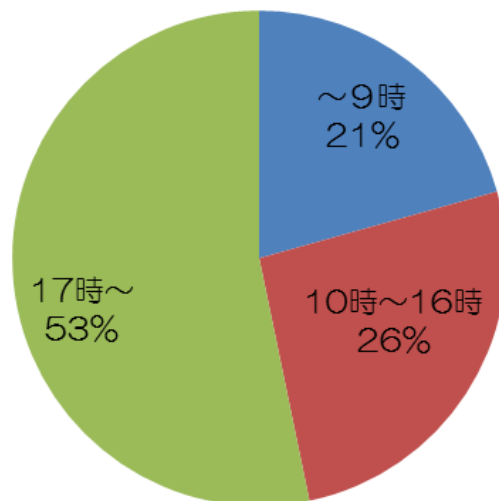
【回答率】



【上り方面】

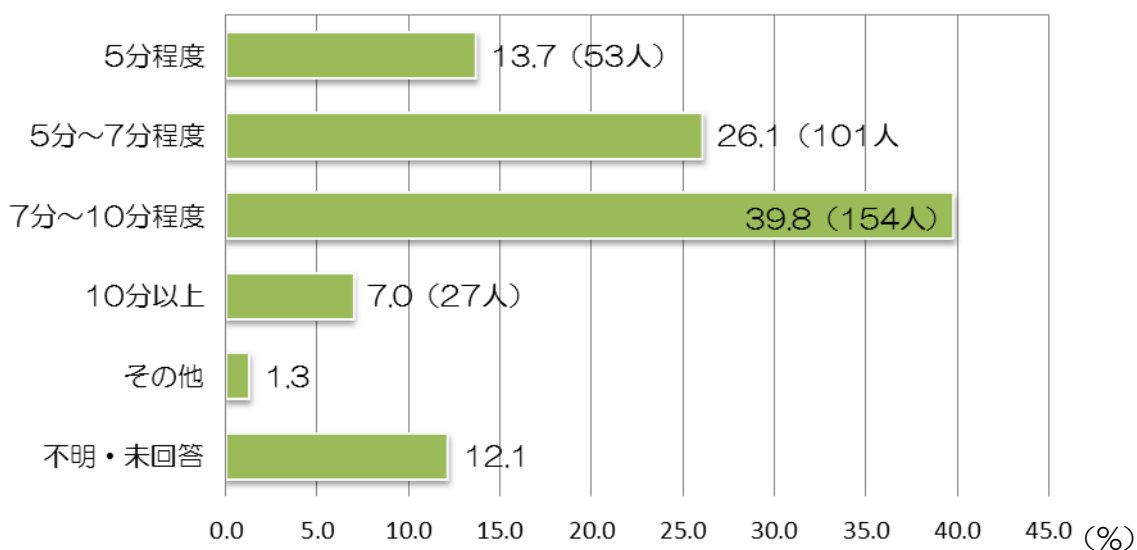


【下り方面】



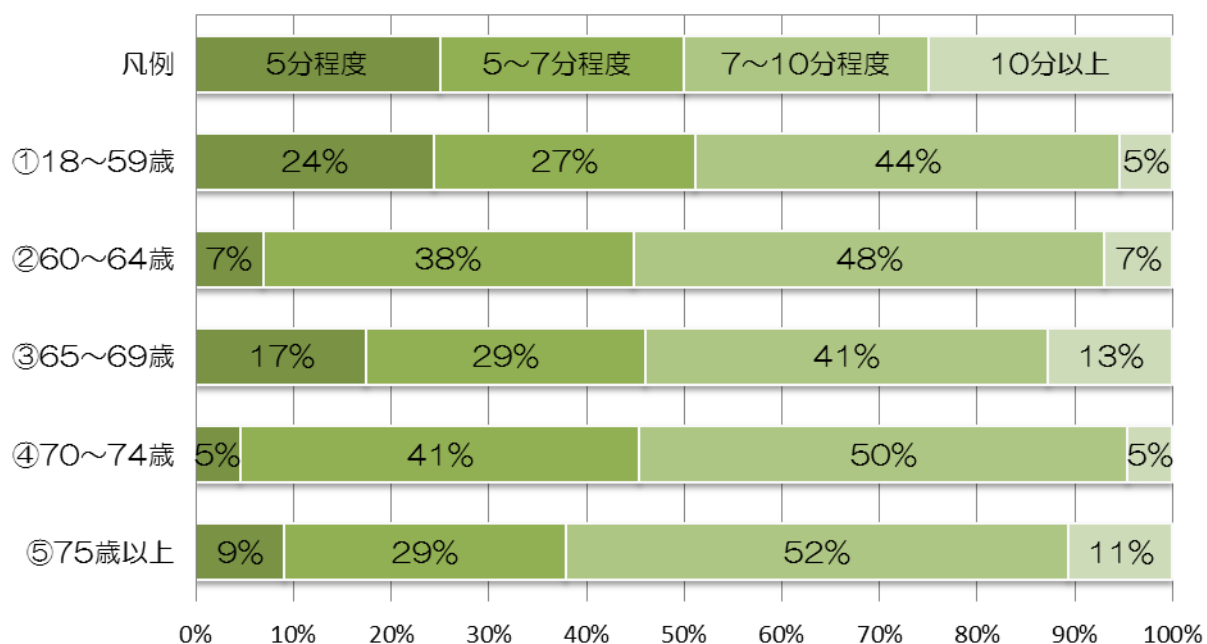
(2) 乗換時間（循環バス⇄電車）はどのくらい必要だと思われますか。あなたのお考えを下記の中から一つ選択し、数字に○を付けて下さい。

○ 乗換時間については、7分～10分程度との回答が最も多い。



【年齢と乗換時間のクロス集計】

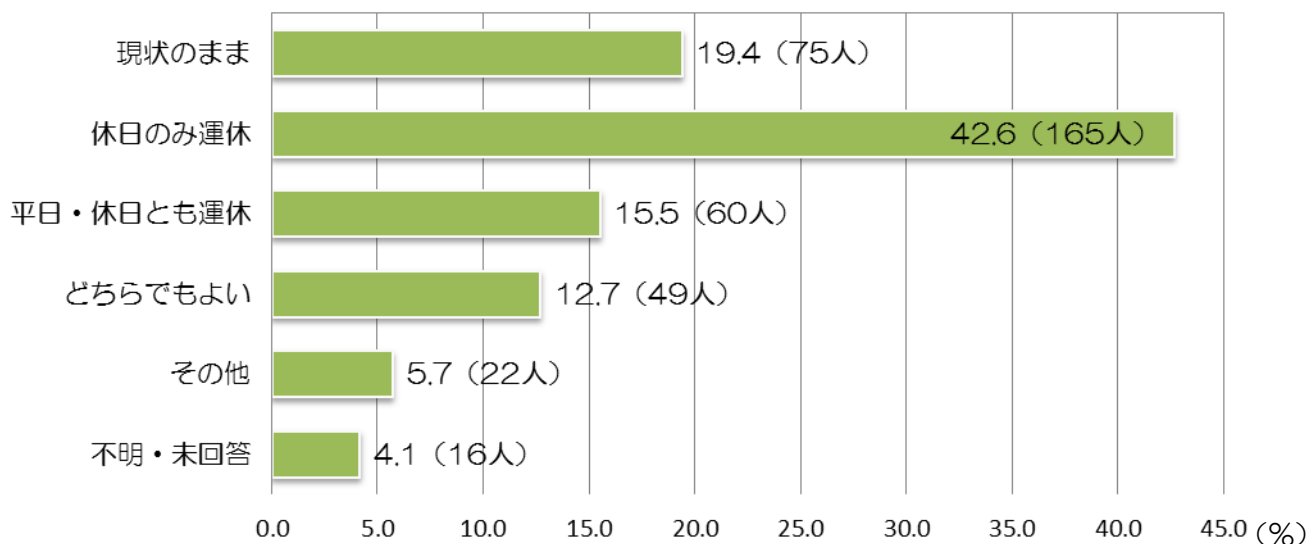
○ どの年齢層においても7分～10分程度と答えた人が多い中、18～59歳は「5分程度」と「5～7分程度」と回答した人が5割を上回っている状況である。





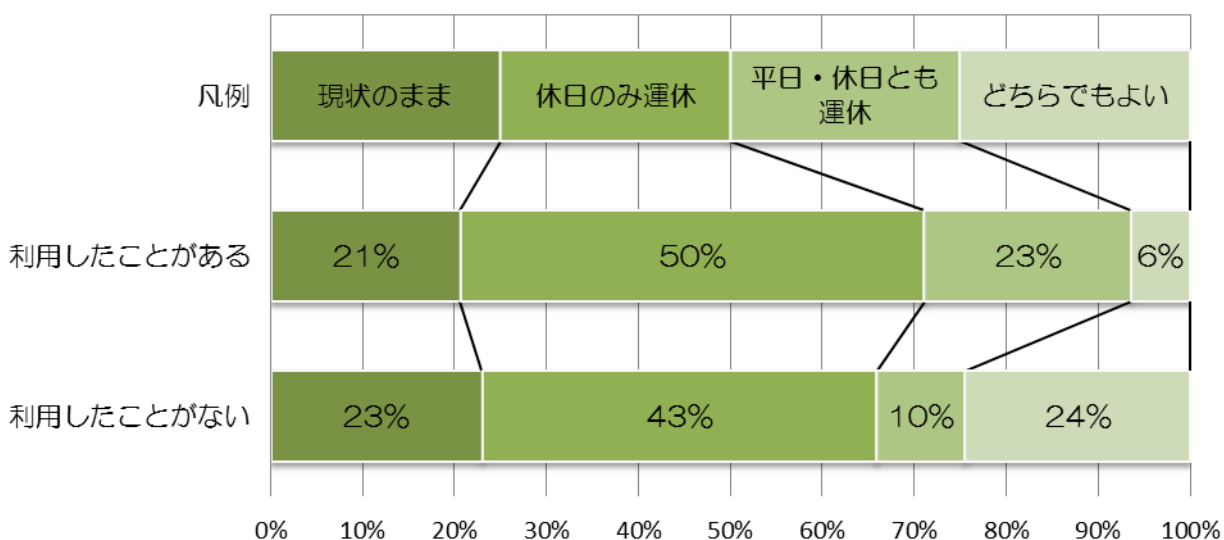
(3) 現在は、1日10往復市役所まで運行しています。市役所発着について、あなたのお考えを下記の中から一つ選択し、数字に○を付けて下さい。

- 「休日は市役所まで行かず、内郷・飯野ルート of 運行本数を増やした方がよい」と答えた方は、「平日・休日ともに市役所まで行かず、内郷・飯野ルート of 運行本数を増やした方がよい」と「どちらでもよい」を含めると約7割となった。
- その他意見として、休日は市役所まで行かずに寺崎方面へ行くなどの意見があった。



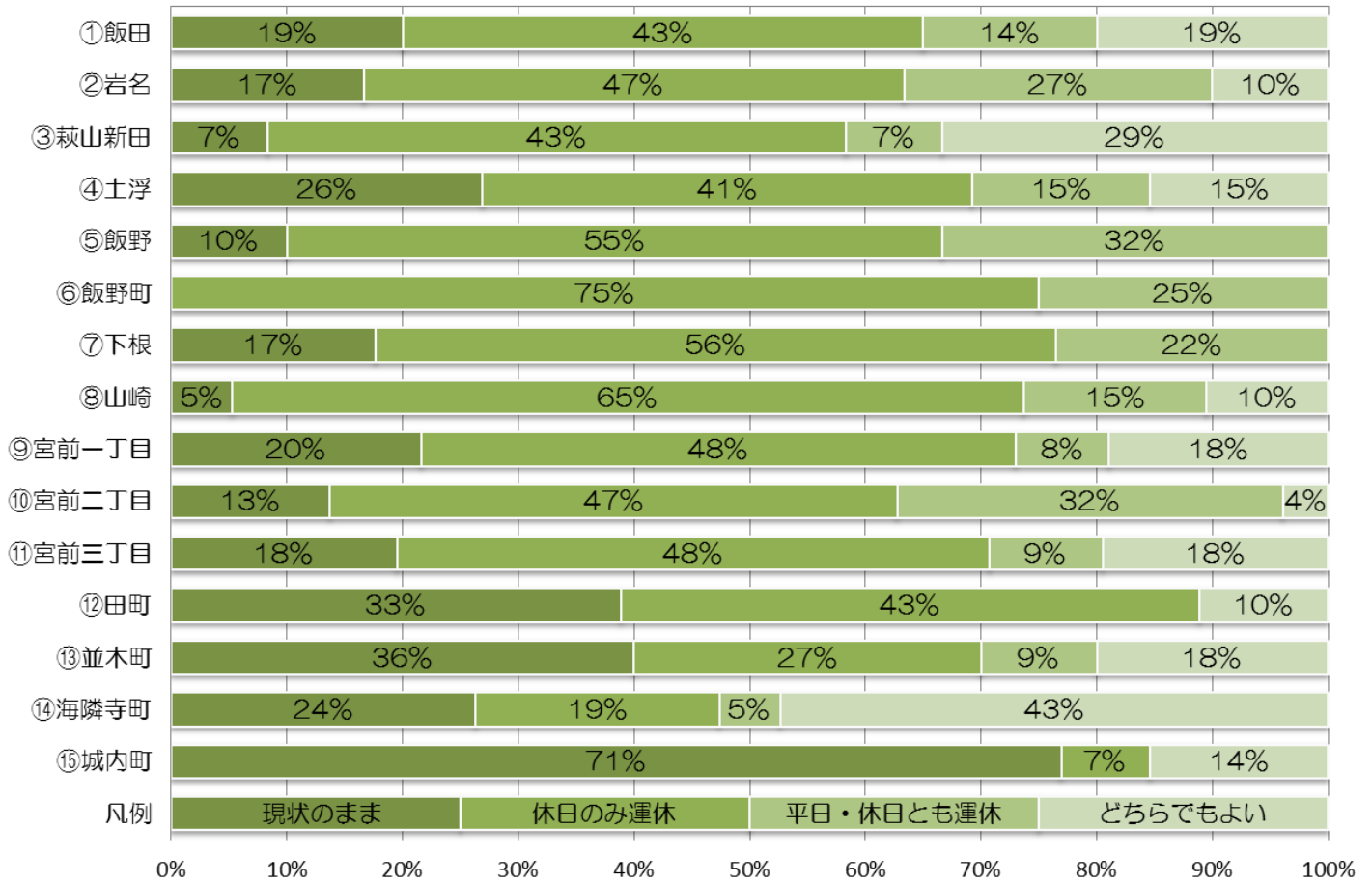
【利用状況と市役所発着についてのクロス集計】

- 利用状況別では、利用したことがある人の約7割が、「休日は市役所まで行かず、内郷・飯野ルート of 運行本数を増やした方がよい」と回答しており、利用したことがない人の約5割を上回っている。



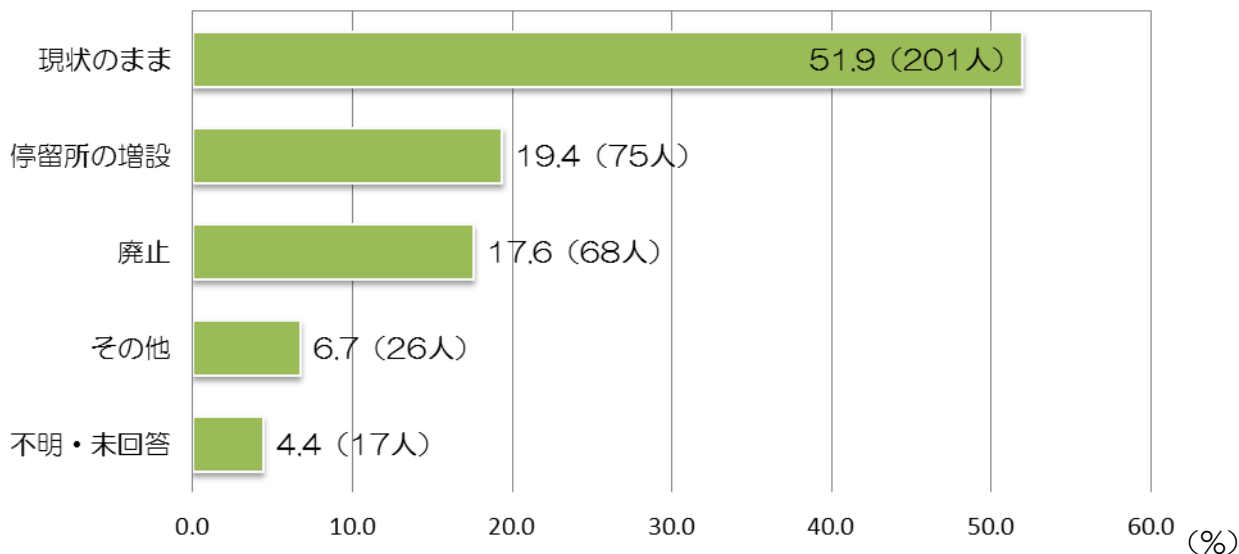
### 【居住地と市役所発着についてのクロス集計】

○ 居住地別では、利用率が高かった京成線北側の地域では、市役所行を運休し内郷・飯野ルートを増便を求める方の割合が、全ての地域で5割を超える傾向となっている。



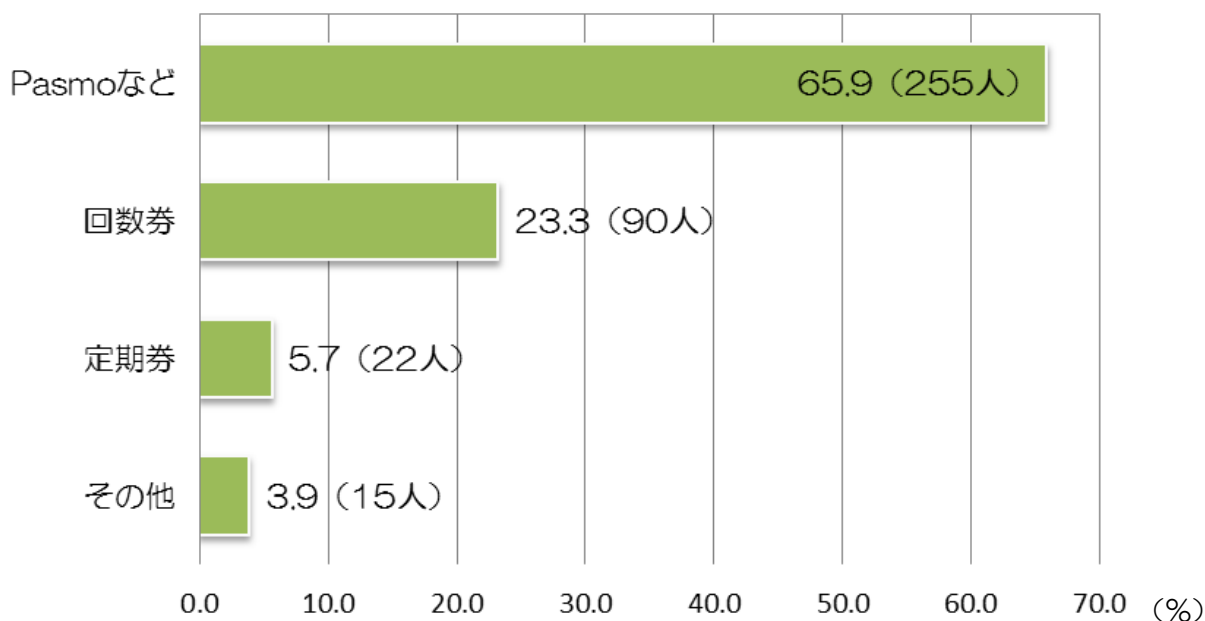
**問3** 現在、バス停以外の場所で自由に乗降ができる自由乗降区間を設定していますが、運転手への負担や定時性が確保できないなどの懸念があります。自由乗降区間の設定について、あなたのお考えを下記の中から1つ選択し、数字に〇をつけてください。

- 自由乗降区間の設定については、約5割の方が現状のままと回答している。
- その他の意見として、バス停を増設して自由乗降区間は廃止、駅に向かう場合はバス停で乗降し、駅からの場合は自由乗降できるようにする、通勤時間帯は自由乗降廃止などの意見があった。



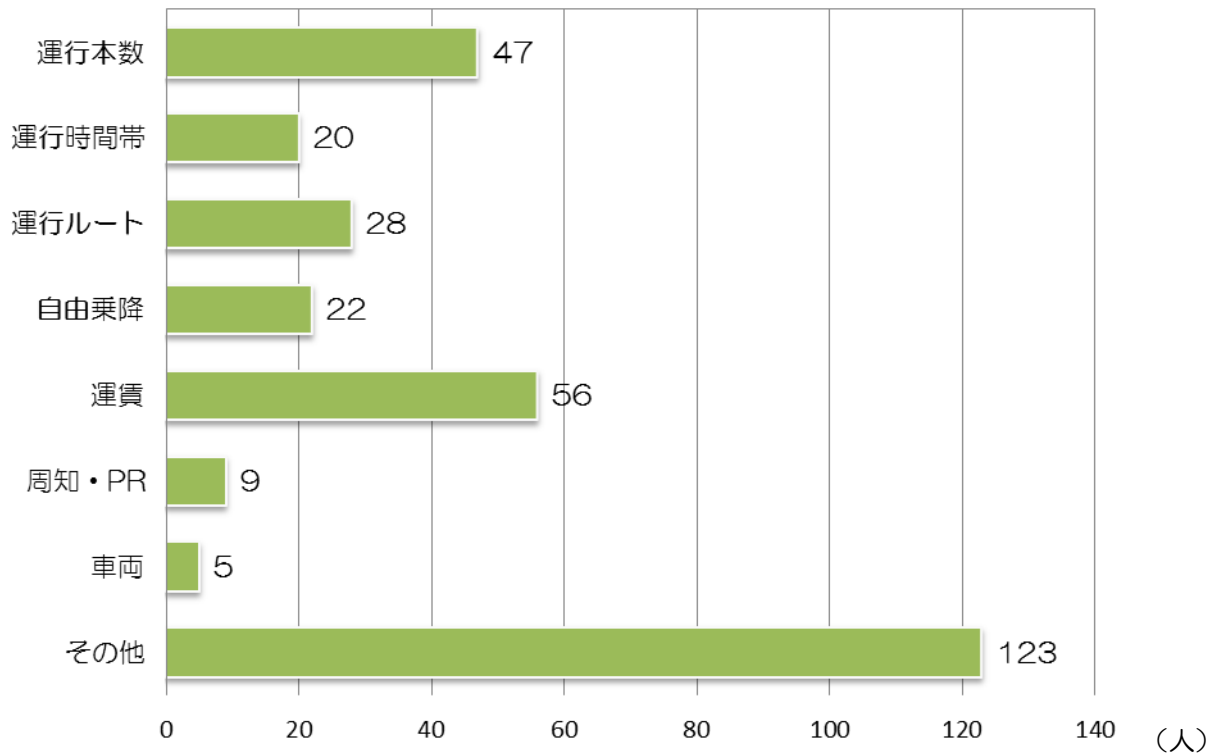
**問4** 佐倉市循環バスの運行にあたり、あったほうがいいと思うサービスがありますか。あなたのお考えを下記の中から選択し、数字に〇をつけてください。（複数回答可）

- 約7割の方がPasmoなどのICカードを導入してほしいと回答している。
- その他の意見として、両替機の設置、高齢者や障害者への支援、通学定期券の導入などの意見があった。



問5 佐倉市コミュニティバスについて、ご意見ご要望、感じたことなどがありましたらご記入ください。

○ 自由記述欄に記載された意見を分類した結果、グラフのとおりとなった。項目毎の代表的な意見は以下のとおり。



**【運行本数】**

- 免許返納のこともあるので、1時間に1本はと思います。
- ただでさえ民間バスが少ない地区なのに、帰宅時にないと学生や働いている人にはつらいです。本数が少ないのと電車との時間にも合わないから利用者が増えないのでは？
- もう少し便が増えれば（1時間に2～3本）利用者が多くなると思います。
- 岩名運動公園や草ぶえの丘等でイベントがあるときや、GWなど、増便してもらおうと使いたいです。

**【運行時間帯】**

- 現在は20時台で終了ですが、もう少し遅い時間までバスがあるとよいと思います。
- 現在12～14時と16～17時台がないのはおかしい。
- 朝、佐倉中に通うのに7時20分に佐倉駅に着く便を作っていただけると大変ありがたいです。
- ダイヤ改正は朝の時間帯は乗車する電車にちょうど良い時間であり、変更されるのは支障があります。もし変更するのであれば、京成佐倉始発の快速特急に合わせて設定する方がいいと思います。

### 【運行ルート】

- 東邦大病院や聖隷病院のルートなどは必要に感じる。
- 京成佐倉駅周辺には大型ショッピングセンターがなく不自由を感じています。高齢になり運転（車）もできなくなるとバスで行けたらと思います。現在、JR 佐倉と京成佐倉のバスがありますが、できればベイシアや D2 方面を通る便があったらと思います。
- 飯田の地区内（農村共同館）まで入ってもらいたい。
- 岩名運動公園を通過して萩山新田を通過して頂ければ幸いです。
- 現在、朝一番の便も小学生が乗ることがあり、左回りに変えてほしい。
- 市内観光めぐりができるルートに変更。市外からの観光客を呼び込むこと。市民も気軽に観光スポットを訪れやすくすることも大切だと思います。
- 最近免許証を返還する方が増えています。高齢の方も増えているように思います。毎日の日用品の買い物をするのに不便を感じていると思います。トウズ・ヤオコー・ベイシア・イナゲヤなどを定期運行してくれると助かる方が多いと思います。

### 【自由乗降区間】

- 自由乗降区間は運転手の負担であり、時間のロスです。乗客も一度乗車して 20~30 m位で乗る人もいて、時間のロスである。
- 自由乗降区間に関して、現状あるバス停で利用の少ないところをなくし、自由乗降で停車することの多い場所に新しくバス停を増設するのはどうでしょうか？お年寄りの方や障害のある方はバス停が遠いと行くのが大変だったりするので、なかなか難しいと思いますが、運転手さんの負担もわからなくないので、うまくみんなが利用できるようなればと思います。
- 高齢になるにつれ歩くのが大変だと思うので、自由乗降区間は現状のままだが良いと思う。
- 自由乗降区間があるので利便性もよく、助かっています。

### 【運賃】

- 運賃の改定は仕方がないと思いますが、中高生の負担はいかがでしょうか。
- 循環バスの値上がり年金生活者には往復 400 円はとても痛いです。後期高齢者にはいままでどおり 100 円にしてもらいたいと思います。
- 運賃 100 円は分かりやすく利用しやすかったのですが、200 円に値上げは年金暮らし、免許返納を目前にして痛手です。
- 200 円に増額になるのはやむを得ないと思いますが、高齢者で車の利用ができない人にとってはこのバスの利用に頼ることになり、100 円のまま利用して頂ければと。
- 200 円では使わない。
- 距離による値段にしてほしい。
- ほかの区間のバスと比べると 200 円は初乗り地域に住む人には高く感じますので、個人的には利用が今までより遠のく気がします。が、数年で廃止にならないためにも料金が上がるのは仕方ないと思います。

- 市の循環バスの金額を民営バスに合わせるのではなく、民営にも市が資金を援助して現行の循環バスの金額に合わせるべきだと思います。
- 今は IC カードを持っている人が多い、老人が現金を出して支払うのは困難。とても時間がかかり、運転手への負担が大きい。

#### 【周知・PR】

- コミュニティバスの運行ルートのカバー地域の人々にバス運行ルート及び時刻の簡単なパンフレットを配布し周知させて利用を促すべきでは？
- 利用者が少ないのは運行のルート・時間などのPRが上手くされていないのかなと思います。時々循環バスが走っているのを見かけますが、もっとたくさんの方に利用してもらおうよう工夫をしてください。
- 現在バス利用したことはありませんが、バス停に経路と場所にある知名度を記入した貼紙があれば宣伝効果があると考えます。

#### 【運行車両】

- ベビーカー、お年寄りが使用する荷物入れカートも乗降しやすいと助かります。
- 利用者が少ないので現在のバスより小型化した方が良いと思う。

#### 【その他】

- 今はまだ車で仕事に行っていますが、75歳を過ぎたら免許証も返すことになると思います。その時はぜひ循環バスを利用したいと思ってますので、続けてください。
- 今は自家用車を使うことが多いが、高齢者の方など必要な方もいると思うので、できる限り続けていければよいと思う。
- バスがなくなっても生活に困らないので、市の負担が増えるなら廃止でも構わないです。
- 京成佐倉駅北口から宮前方面への発車時間を一定に出来ないか？例えば〇時〇〇分、20分、30分、40分等時間が決められていると帰宅の時間（電車）の計算ができる。
- 全面的に廃止することを考えても良いのではないのでしょうか。ただし、高齢化を踏まえた効率的な輸送手段は別途検討する必要はあると思います。
- 循環バスは交通弱者のために運行を開始したのであるから、廃止や本数を減らすほど利用者の不利になるような運行計画の変更はやめてほしい。高齢者の交通事故を減らすため、免許返納を促進するための対策を考え、運行継続していただきたい。京成佐倉駅を利用する人も多いことから、北口階段を杖ついて必死で登る高齢者を見るたびにエレベーターやエスカレーターの設置を京成電鉄側にも再度、要請して頂きたいと思う。
- 歳をとると歩くのが困難になり、バスを利用することが多くなりますので、今以上に便利になるようお願いいたします。
- 子供が通学等でとてもお世話になっています。運転手さんも親切で、とても安心して利用させていただいています。バスが走ることで安全面・安心感もあります。

(4) 調査票

①車内配布

～佐倉市循環バスアンケート調査票～

佐倉市循環バスをご利用頂き、ありがとうございます。平成30年12月からの運行計画の変更にあたり利便性の向上を検討するため、アンケート調査にご協力ください。

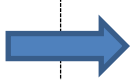
(アンケート実施期間：平成30年4月30日まで)

問1 あなた自身のことをお伺いします。項目ごとに一つ、数字に○をつけてください。

(1) 性別	① 男性	(2) 年齢	① 18歳未満	② 18～59歳
	② 女性		③ 60～64歳	④ 65～69歳
			⑤ 70～74歳	⑥ 75歳以上
(3) お住まい	① 佐倉市 ( ) 例：海隣寺町/宮前○丁目			
	② 佐倉市外 ( ) 市・区・町・村			

問2 本日のご利用についてお伺いします。

(1) 本日ご利用された区間のバス停名をご記入ください。(自由乗降区間での乗降の場合は、お近くのバス停名をお答えください。)

[ ( ) ]  [ ( ) ]

(2) 本日の利用目的について、あてはまるもの一つに○をつけてください

① 通学    ② 通勤    ③ 買い物    ④ 通院・介護サービス    ⑤ 趣味・レジャー  
⑥ その他 ( )

問3 下記の各設問に対してあなたのお考えをお聞かせください。

(1) 循環バスと電車との乗継ができるダイヤを設定したいと考えていますが、電車の発着時間で希望するものがあれば、下記にご記入下さい。

上り(上野方面)			下り(成田方面)		
①	時	分	①	時	分
②	時	分	②	時	分
③	時	分	③	時	分

(2) 乗換時間(循環バス⇔電車)はどのくらい必要だと思われますか。あなたのお考えを下記の中から一つ選択し、数字に○を付けて下さい。

①	5分程度	②	5分～7分未満	③	7分～10分未満	④	10分以上
⑤	その他 ( )						

(3) 現在は、1日10往復市役所まで運行しています。市役所発着について、あなたのお考えを下記の中から一つ選択し、数字に○を付けて下さい。

- ① 現状のままでよい
- ② 休日は市役所まで行かず、内郷・飯野ルート of 運行本数を増やした方がよい
- ③ 平日・休日ともに市役所まで行かず、内郷・飯野ルート of 運行本数を増やした方がよい
- ④ どちらでもよい
- ⑤ その他 ( )

問4 現在、バス停以外の場所で自由に乗降ができる自由乗降区間を設定していますが、運転手への負担や定時性が確保できないなどの懸念があります。自由乗降区間の設定について、あなたのお考えを下記の中から1つ選択し、数字に○をつけてください。

- ① 現状のままでよい
- ② バス停留所を増設したほうがよい
- ③ 自由乗降区間は廃止してもよい
- ④ その他 ( )

問5 佐倉市循環バスの運行にあたり、あったほうがいいと思うサービスがありますか。あなたのお考えを下記の中から選択し、数字に○をつけてください。(複数回答可)

- ① Pasma や Suica など IC カード
- ② 回数券
- ③ 定期券
- ④ その他

( )

問6 佐倉市コミュニティバスについて、ご意見ご要望、感じたことなどがありましたらご記入ください。

ご協力ありがとうございました。本用紙は出口にある回収箱にご提出ください。

問い合わせ 佐倉市都市計画課 ☎043-484-6164



②郵送配布

問1 あなた自身のことをお伺いします。項目ごとに一つ、数字に○を付けてください。

(1) 性別	① 男性 ② 女性	(2) 年齢	① 18～59歳 ② 60～64歳 ③ 65～69歳 ④ 70～74歳 ⑤ 75歳以上
(3) お住まい	① 飯田 ② 岩名 ③ 萩山新田 ④ 土浮 ⑤ 飯野 ⑥ 飯野町 ⑦ 下根 ⑧ 山崎 ⑨ 宮前一丁目 ⑩ 宮前二丁目 ⑪ 宮前三丁目 ⑫ 田町 ⑬ 並木町 ⑭ 海隣寺町 ⑮ 城内町		
(4) 利用状況	① 佐倉市循環バスを利用したことがある ② 佐倉市循環バスを利用したことがない		

問2 下記の各設問に対してあなたのお考えをお聞かせください。

(1) 循環バスと電車との乗継ができるダイヤを設定したいと考えていますが、電車の発着時間で希望するものがあれば、下記にご記入下さい。

上り（上野方面）			下り（成田方面）		
①	時	分	①	時	分
②	時	分	②	時	分
③	時	分	③	時	分

(2) 乗換時間（循環バス⇄電車）はどのくらい必要だと思われますか。あなたのお考えを下記の中から一つ選択し、数字に○を付けて下さい。

①	5分程度	②	5分～7分未満	③	7分～10分未満	④	10分以上
⑤	その他（ ）						

(3) 現在は、1日10往復市役所まで運行しています。市役所発着について、あなたのお考えを下記の中から一つ選択し、数字に○を付けて下さい。

① 現状のままでよい  
 ② 休日は市役所まで行かず、内郷・飯野ルート of 運行本数を増やした方がよい  
 ③ 平日・休日ともに市役所まで行かず、内郷・飯野ルート of 運行本数を増やした方がよい  
 ④ どちらでもよい  
 ⑤ その他

[ ]

問3 現在、バス停以外の場所で自由に乗降ができる自由乗降区間を設定していますが、運転手への負担や定時運行が確保できないなどの懸念があります。自由乗降区間の設定について、あなたのお考えを下記の中から1つ選択し、数字に○をつけてください。

① 現状のままでよい  
 ② バス停を増設したほうがよい  
 ③ 自由乗降区間は廃止してもよい  
 ④ その他

[ ]

問4 佐倉市循環バスの運行にあたり、あったほうがいいと思うサービスがありますか。あなたのお考えを下記の中から選択し、数字に○をつけてください。(複数回答可)

- ① Pasmo や Suica など IC カード ② 回数券 ③ 定期券  
④ その他

( )

問5 佐倉市循環バスについて、ご意見等ございましたら下記にご記入ください。

ご記入ありがとうございました。この調査票は、同封されている返信用封筒に入れ、切手を貼らずに4月30日(月)までに郵便ポストに投函してください。

【参考資料】

・平日と土日祝日の市役所での乗降状況 (H29.12~H30.2の3か月間)

	平日	休日
1日当たり乗降数	約19人	約5人

