

平成23年度

# 水道事業概要

佐倉市水道部

# 目 次

## 1. 佐倉市水道事業の経緯

- (1) 沿 革 ----- 1
- (2) 拡張事業の経過 ----- 3

## 2. 平成23年度の事業概要

- (1) 総 括 ----- 4
- (2) 議会議決事項 ----- 5
- (3) 職員に関する事項 ----- 5
- (4) 工 事 ----- 6

## 3. 組 織

- (1) 組織図 ----- 8
- (2) 分掌事務 ----- 8
- (3) 職員構成 ----- 10
- (4) 費目別職員給与費 ----- 13
- (5) 職員数の変遷 ----- 15

## 4. 施 設

- (1) 浄水場施設の概要 ----- 16
- (2) 電力使用状況 ----- 19
- (3) 消毒用次亜塩素酸ナトリウム使用状況 ----- 21
- (4) 口径別・布設年次別導水配水管延長 ----- 22

## 5. 業 務

- (1) 給水普及状況 ----- 23
- (2) 年度別配水量の状況 ----- 24
- (3) 最大配水日の浄水場別配水量経時推移 ----- 25
- (4) 浄水場別配水量 ----- 26
- (5) 月別取水量及び受水量 ----- 27
- (6) 取水・受水及び配水量グラフ（月別） ----- 28
- (7) 年度別配水量・取水量及び受水量 ----- 29
- (8) 有効水量・無効水量の状況 ----- 30
- (9) 平成23年度水量分析表 ----- 31
- (10) 口径別件数及び使用水量 ----- 32
- (11) 用途別件数及び使用水量 ----- 34
- (12) 用途別給水契約件数 ----- 36

## 6. 水道料金等

(1) 水道料金の変遷	37
(2) 加入負担金の変遷	39
(3) 業種別使用水量の状況	40
(4) 水道料金徴収状況	42
(5) 過年度水道料金徴収状況	43
(6) 料金払込方法別契約件数	43
(7) 加入負担金収入状況	44
(8) 手数料収入状況	46
(9) 水道負担金経過一覧	47

## 7. 財務

(1) 予算・決算対照表（平成23年度）	48
(2) 比較損益計算書	49
(3) 比較貸借対照表	51
(4) 資本的収入及び支出の状況	53
(5) 要素別費用構成表	54
(6) 受水費の状況	55
(7) 有形固定資産明細書（平成23年度）	57
(8) 企業債明細書	58
(9) 経営分析	59

## 8. 水質

平成23年度南部浄水場系原水試験結果	63
平成23年度志津浄水場系原水試験結果	64
平成23年度上座浄水場系原水試験結果	65
平成23年度着水井試験結果一覧表	66
平成23年度 浄水検査結果	67
平成23年度印旛郡市広域水道用水供給事業 受水検査結果	71

## 9. 機動力

(1) 車両運搬具	72
(2) 通信放送設備	72

## 10. 広報

活動内容	73
------	----

# 1. 佐倉市水道事業の経緯



# 1. 佐倉市水道事業の経緯

## (1) 沿革

本市水道事業の前身は、昭和初期に旧佐倉町を中心に営まれた私営水道で、佐倉市水道事業が創設されるまでの30年間に渡り、佐倉町民に生活用水を供給してきました。

昭和29年3月、町村合併により佐倉町、臼井町、根郷村、和田村、弥富村、志津村の2町4村が合併し、人口35,196人の佐倉市が誕生し、公営水道設置の要望が高くなったこともあり、昭和31年3月に佐倉市水道事業の認可申請を行い、同年7月に認可を受け、同年9月に、公営企業部を設置し、同年11月1日前述の水道施設を買収し、佐倉市水道事業が発足し、給水を開始しました。

第1次拡張事業計画では、計画給水人口を18,000人に、給水区域も佐倉臼井地区から志津地区の一部にも拡張し、また、計画1日最大給水量3,240 m<sup>3</sup>を目標に、昭和32年に着手しました。

昭和35年以降、高度成長期を迎え、本市にもその影響が人口増加という形で現われ、特に、首都圏に近い志津地区では、人口流入が顕著となりました。昭和40年代にはいっても人口増加の傾向は続き、都市形態も、古くから城下町、宿場町として栄えた佐倉地区、臼井地区を中心に、西に、大規模開発による新住民中心の志津地区、南に、工業団地中心の根郷地区、さらにこれらの周りには、農業を中心とした和田、弥富、千代田地区と、多面性をもった複合都市形態を示すようになりました。

このような人口増加に備え、昭和40年には施設の規模を約3倍にする第4次拡張事業がスタートし、計画給水人口を37,000人に、計画1日最大給水量を9,250 m<sup>3</sup>に拡大し、さらに昭和46年には、計画給水人口100,000人、計画1日最大給水量43,000 m<sup>3</sup>の第6次拡張事業を開始し、大規模な宅地開発にも対応してきました。

この間、財団法人佐倉市振興協会が経営していた佐倉市根郷簡易水道事業を統合し、昭和51年3月の竣工時には、佐倉、臼井、南部、志津の4浄水場を備え、配水管の整備等、市街化区域全体を給水区域とした形態を整え、浄水供給から検針、料金集金と一貫したものととなりました。

第6次拡張事業竣工後も都市化は進み、計画給水人口100,000人の見直しが必要となり、第7次拡張事業が昭和57年2月からスタートしました。

計画給水区域を佐倉市全域に拡張し、計画給水人口を196,000人、計画1日最大給水量を84,500 m<sup>3</sup>に増加させ、水源の種別を地下水と浄水受水の2種類とする、総事業費150億円の事業計画です。

7 拡の特徴は、印旛広域水道用水供給事業との整合性をはかりながら事業を進めているところです。これは、昭和49年に千葉県公害防止条例により、地下水採取規制地域に指定され、以降増加する需要分についてはすべて、表流水でまかなうことになったことによるものです。それまでの拡張工事のように、取水、浄水、配水施設等の能力拡大と管路整備を行うだけではなく、既設浄水場の統廃合を行い、志津浄水場と南部浄水場、及び新設の上座浄水場の3浄水場で、佐倉市全域の水需要に対応することになりました。

上座浄水場は、昭和58年12月に給水を開始しました。また、志津、南部浄水場には、地下水と表流水を混合する混合井を設置し、昭和60年4月から南部浄水場で、昭和61年4月から志津浄水場で、それぞれ印旛広域水道用水供給事業からの受水を開始しています。

又、本市水道事業では、昭和50年代より給水区域内で濁り水の発生が相次ぎ、生活用水に支障をきたしていました。この濁り水を防止するため、配水管内の洗浄作業を実施して対応してきましたが、根本的な解決には至りませんでした。この様な事情から、濁り水について調査、研究の結果、地下水の原水に含まれる微量な鉄イオンとマンガンイオンが濁り水発生の直接原因であることが判明し、この原因物質を除去する施設を設置することとなりました。

そこで、昭和62年5月に第7次拡張事業の変更認可を受けて、浄水方法の変更を行い、各浄水場に除鉄・除マンガン設備を建設。あわせて、混合井・配水池・配水管などに沈着・付着する水酸化物の洗浄・除去を図ることにいたしました。現在では、3浄水場とも除鉄・除マンガン装置が稼働しております。

平成23年3月11日の東日本大震災においては、施設面では、配水管の漏水が所々でありました。致命的な損傷は受けませんでした。印旛広域用水供給事業からの受水が送水管の漏水補修のために長時間停止、これに加え南部浄水場系水源井戸の長時間の停電により、南部浄水場で配水する水道水を確保することができなくなり、余儀なく断水に至りました。このことを教訓に今後とも、安全な水を安定して供給するための研究と施設整備及び老朽管等の管種変更事業を進めてまいります。

(2) 拡張事業の経過

事業名	創設 (買収)	第1次拡張	第2次拡張	第3次拡張	第4次拡張	第5次拡張	第6次拡張	第7次拡張	第7次拡張 (変更)	
認可年月日	昭31.7.23	昭31.7.23	昭33.3.18	昭36.3.23	昭39.12.22	昭43.3.30	昭46.3.19	昭57.2.2	昭62.5.21	
認可番号	厚生省千衛 第679号	厚生省千衛 第679号	千葉県指令 第357号	千葉県指令 第1,057号	厚生省収環 第529号	厚生省環 第346号	厚生省環 第206号	厚生省環 第49号	厚生省生衛 第354号	
目標年度	昭和42年度	昭和42年度	昭和42年度	昭和47年度	昭和47年度	昭和47年度	昭和53年度	平成7年度	平成11年度	
着手年月	昭31.7	昭32.9	昭33.8	昭36.6	昭40.12	昭43.7	昭46.4	昭57.2	昭62.5	
竣工年月	—	昭33.3	昭34.3	昭37.2	昭43.3	昭45.3	昭51.3	—	—	
基本計画	計画給水 人口(人)	18,000	18,000	18,000	18,000	37,000	37,000	100,000	196,000	196,000
	1日最大 給水量(m³)	3,240	3,240	3,240	3,240	9,250	9,250	43,000	84,500	84,500
	1人1日最大 給水量(ℓ)	180	180	180	180	250	250	430	431	431
	1人1日平均 給水量(ℓ)	120	120	120	120	180	180	290	332	336
事業費(千円)	—	35,000	10,000	9,700	23,000	72,444	1,863,745	15,000,000 (認可)	10,500,000 (認可)	
水源種別	地下水	地下水	地下水	地下水	地下水	地下水	地下水	地下水・受水	地下水・受水	

## 2. 平成23年度の事業概要

## 2. 平成23年度の事業概要

### (1) 総括

本年度の水道事業収支は、営業収益が前年度比1.1%減の33億6711万4734円、加入負担金等の営業外収益は2.9%増の1億9360万1849円となり総収益は3087万2441円減の35億6071万6583円となりました。

一方、総費用では前年度と比較し0.5%増の31億411万676円となりました。

この結果、当年度純利益は9.1%減の4億5660万5907円を計上しました。

業務については、給水件数は6万6943件で前年度より775件の増加、給水人口は16万7226人となり、普及率は97.1%となりました。

年間配水量は1814万4936<sup>m</sup>、有収水量は1738万8083<sup>m</sup>。有収率は95.8%でした。

建設改良事業については、改良事業としては、老朽化している配水管の更新事業を実施しました。

また、南部浄水場2号配水池屋根改修工事、志津浄水場3号配水池屋根改修工事、志津浄水場No.2原水ポンプ交換工事を実施いたしました。

### 【人口及び配水量の状況】

平成24年3月31日現在

区 分		平成23年度	平成22年度	増 減
給 水 人 口		167,226人	166,864人	362人
配 水 量	年 間	18,144,936 <sup>m</sup>	18,188,530 <sup>m</sup>	△ 43,594 <sup>m</sup>
	一 日 最 大	57,821 <sup>m</sup>	59,830 <sup>m</sup>	△ 2,009 <sup>m</sup>
	一 日 平 均	49,576 <sup>m</sup>	49,832 <sup>m</sup>	△ 256 <sup>m</sup>
年 間 有 収 水 量		17,388,083 <sup>m</sup>	17,631,691 <sup>m</sup>	△ 243,608 <sup>m</sup>
有 収 率		95.83%	96.94%	△ 1.11P

※ 平成22年度の一 日最大配水量は東日本大震災の影響により発生したもので、これを除外しますと一 日最大配水量は12月31日の56,762<sup>m</sup>となります。

(2) 議会議決事項

議案番号	件名	提出年月日	議決年月日
第10号	平成22年度佐倉市水道事業会計決算認定について	23. 8. 29	23. 10. 3
第6号	平成23年度佐倉市水道事業会計補正予算(第1号)	23. 11. 28	23. 12. 19
第9号	平成24年度佐倉市水道事業会計予算	24. 2. 20	24. 3. 19
第32号	佐倉市水道事業設置等に関する条例の一部を改正する条例制定について	24. 2. 20	24. 3. 19
第33号	佐倉市水道法に基づく技術上の監督業務を行う者を置く水道の布設工事等を定める条例制定について	24. 2. 20	24. 3. 19

(3) 職員に関する事項

区分		平成23年度	平成22年度	増減
経営部門	事務職員	14人(1人)	13人	1人(1人)
	技術職員	12人(1人)	11人(1人)	1人(0人)
	技能職員	1人	3人	△2人
	小計	27人(2人)	27人(1人)	0人(1人)
建設部門	事務職員	0人	0人	0人
	技術職員	8人	8人(1人)	0人(△1人)
	技能職員	0人	0人	0人
	小計	8人	8人(1人)	0人(△1人)
合計		35人(2人)	35人(2人)	0人(0人)

※ 各年度3月31日現在 水道事業管理者を除く

※ 括弧内は再任用職員を外書き

#### (4) 工 事

##### (1) 改良工事の概要

(契約金額1,000万円以上)

工 事 名	施工内容	工事費(円)	着工年月日	竣工年月日
22改水-13井野地先(加賀清水)管種変更工事	φ150 L= 9.8m φ100 L=373.5m φ75 L=408.1m φ50 L=179.2m	51,156,000	H22.11.8	H23.4.22
22改水-25上志津原地先管種変更工事	φ100 L= 1.6m φ75 L=660.3m φ50 L= 58.9m	24,517,500	H23.3.28	H23.9.26
23改水-15下志津地先管種変更工事(1工区)	φ75 L= 99.9m φ50 L=500.1m	19,106,850	H23.7.15	H23.10.14
23改水-54下志津字御門作地先管種変更工事	φ75 L=531.0m	16,584,750	H23.7.15	H23.10.21
23改水-57臼井1557番地先管種変更工事	φ100 L=365.5m φ75 L= 21.6m φ50 L= 55.4m	18,375,000	H23.7.15	H23.10.31
23改水-56臼井1572番地先管種変更工事	φ75 L=394.8m φ50 L=22.7m	15,949,500	H23.7.29	H23.12.5
23改水-07上志津地先管種変更工事(1工区)	φ75 L=769.0m φ50 L= 5.0m	31,391,850	H23.8.5	H24.1.27
23改水-04中志津三丁目地先管種変更工事(1工区)	φ100 L= 95.3m φ75 L=520.1m φ50 L= 17.0m	25,491,900	H23.8.12	H24.2.20
23改水-09上座地先管種変更工事(3工区)	φ75 L=646.0m φ50 L= 35.4m	25,593,750	H23.8.26	H24.2.28
23改水-23井野地先(加賀清水)管種変更工事	φ75 L=244.5m φ50 L=124.3m	15,507,450	H23.9.2	H24.1.6
23改水-08上志津地先管種変更工事(2工区)	φ75 L=318.0m φ50 L= 3.0m	14,259,000	H23.10.11	H24.2.10
23改水-51田町地先(国道296号線)管種変更工事(1工区)	φ75 L=255.9m	24,656,100	H23.12.12	H24.3.28
23改水-13上志津地先(清水台団地)管種変更工事	φ100 L=158.8m φ75 L=182.5m φ50 L= 6.6m	17,797,500	H23.12.19	H24.3.19
23改水-11上座地先管種変更工事(1工区)	φ100 L= 33.0m φ75 L=206.9m	11,279,100	H23.12.26	H24.3.23

(注) 契約額は、消費税等を含む。

## (2) その他工事の概要

(契約金額1,000万円以上)

工 事 名	施工内容	工事費(円)	着工年月日	竣工年月日
22営浄-38南部浄水場2号配水池屋根改修工事	屋根架替 アルミドーム	98,870,100	H22.11.8	H23.5.31
22復旧-36鍋山町地先舗装復旧工事	アスファルト舗装 A=2,665.3㎡ コンクリート舗装 A= 219.8㎡	10,069,500	H23.1.24	H23.4.11
漏水等修繕工事	321件	58,012,878	H23.4.1	H24.3.31
23復旧-30宮前三丁目地先舗装復旧工事	アスファルト舗装 車道部 A=5,363㎡ 歩道部 A= 465㎡	15,645,000	H23.7.8	H23.10.14
23営浄-64志津浄水場No.2原水ポンプ交換工事	ポンプ交換 1台	13,072,500	H23.7.19	H24.2.27
23営浄-43志津浄水場3号配水池屋根改修工事	屋根架替 アルミドーム	69,195,000	H23.9.26	H24.3.16

(注) 契約額は、消費税等を含む。

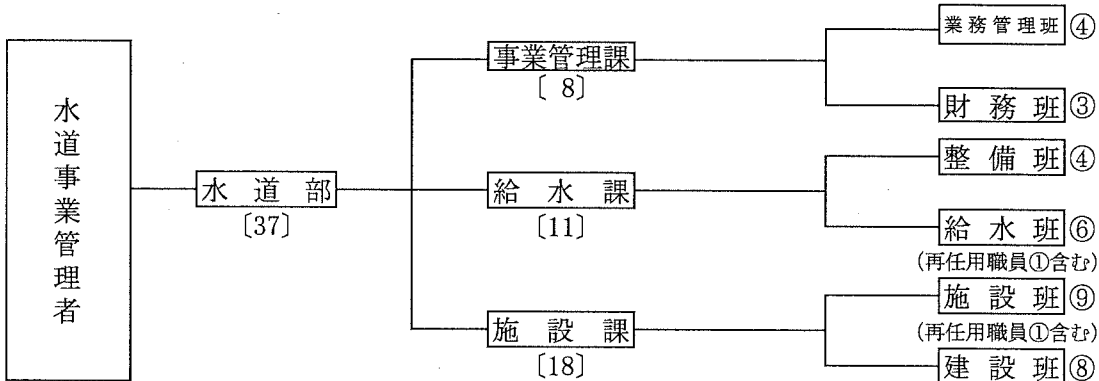


3. 組

織

### 3. 組織

(1) 組織図 (平成24年3月31日現在)



(管理者を除く)  
職員定数 45人

(2) 事務分掌 (平成24年3月31日現在)

課	班	事務分掌
水道事業管理課	業務管理班	1 条例、管理規程等に関する事。
		2 公印の管守に関する事。
		3 文書の收受、発送及び整理保存に関する事。
		4 部における情報公開の総括に関する事。
		5 広報及び広聴に関する事。
		6 秘書に関する事。
		7 事務の総合調整に関する事。
		8 職員の人事、給与、服務及び研修に関する事。
		9 職員の福利厚生及び安全衛生管理に関する事。
		10 労働組合に関する事。
		11 公務災害及び補償に関する事。
		12 水道事業の基本計画に関する事。
		13 印旛広域水道の事務に関する事。
		14 部の車両に関する事。
		15 資産の損害保険に関する事。
		16 統計に関する事。
		17 水道料金の調定及び徴収に関する事。
		18 給水装置の使用開始及び停止に関する事。
		19 検針及び料金徴収等の委託業務に関する事。
		20 使用水量及び用途の認定に関する事。
		21 水道料金等の減免、督促及び未納処分に関する事。
		22 佐倉市下水道条例(昭和42年佐倉市条例第13号の2)に基づく公共下水道の使用料の算定(認定分を除く)及び徴収に関する事。
		23 部の庶務に関する事。

課	班	事 務 分 掌
事業管理課	財務班	<ul style="list-style-type: none"> <li>1 予算の編成及び執行管理に関すること。</li> <li>2 企業債に関すること。</li> <li>3 官舎内外の取締り及び庁舎の維持管理に関すること。</li> <li>4 入札及び契約に関すること。</li> <li>5 部の備品管理に関すること。</li> <li>6 資産の取得及び処分に関すること。</li> <li>7 竣工検査に関すること。</li> <li>8 現金及び有価証券の出納保管に関すること。</li> <li>9 収入支出に関する書類審査に関すること。</li> <li>10 収入支出に関する証拠書類及び帳票の整理保管に関すること。</li> <li>11 資金計画に関すること。</li> <li>12 決算に関すること。</li> <li>13 資産の評価及び減価償却に関すること。</li> <li>14 出納取扱金融機関及び収納取扱金融機関に関すること。</li> </ul>
給水課	整備班	<ul style="list-style-type: none"> <li>1 水道施設台帳の整備保管に関すること。</li> <li>2 工所用資材及び量水器の管理に関すること。</li> <li>3 指定業者に関すること。</li> <li>4 工事に係る道路占用(使用)許可書の管理に関すること。</li> <li>5 開発行為等に係る承認及び検収に関すること。</li> <li>6 開発行為等に係る収入に関すること。</li> <li>7 たな卸資産の出納及び保管に関すること。</li> </ul>
	給水班	<ul style="list-style-type: none"> <li>1 配水及び給水施設の維持管理に関すること。</li> <li>2 漏水対策に関すること。</li> <li>3 断水及び給水制限に関すること。</li> <li>4 応急給水作業に関すること。</li> <li>5 消火栓の使用及び臨時給水に関すること。</li> <li>6 給水装置台帳等の整理保管に関すること。</li> <li>7 給水装置の新設、増設、撤去及び修繕に関すること。</li> <li>8 給水装置工事の設計審査、道路占用(使用)及び完了検査に関すること。</li> <li>9 給水装置に係る材料検査に関すること。</li> </ul>
施設課	施設班	<ul style="list-style-type: none"> <li>1 取水施設・浄水場及び水質検査室の運用及び維持管理に関すること。</li> <li>2 水質管理に関すること。</li> <li>3 取水量、受水量及び配水量の管理に関すること。</li> </ul>
	建設班	<ul style="list-style-type: none"> <li>1 工事計画に関すること。</li> <li>2 拡張工事及び改良工事の設計、施行及び管理に関すること。</li> <li>3 開発行為等に係る施設の指導及び監理に関すること。</li> <li>4 設計図書及び工事台帳の保管に関すること。</li> </ul>

※ 例規上班別の事務分掌はないが、各班が担当する事務を分かりやすくする為、班別のものを記載した。

(3) 職員構成

(ア) 職員配置状況－1 (平成24年3月31日現在)

(単位：人)

区 分	職 員														技 能 職 員				合 計	職 種 別				性 別				
	部 長	次 長	参 事	技 監	課 長	主 幹	課 長 補 佐	副 主 幹	主 査	主 査 補	主任 主 事	主任 技 師	主 事	技 師	計	事 務 員	管 理 員	主 任 水 場 員		管 理 水 場 員	浄 水 場 員	計	事 務 職 員	技 術 職 員	管 理 員	浄 水 場 員	計	男
水道部					3	1		4	10	11	4	3			36				1	1	37	15	21	1	37	33	4	37
事業管理課					1	1			3	3					8						8	7	1		8	7	1	8
業務管理班						1				3					4						4	4			4	3	1	4
財務班									3						3						3	3			3	3		3
給水課					1			2	3	3	1	1			11						11	5	6		11	9	2	11
整備班								1	2	1					4						4	1	3		4	3	1	4
給水班								1	1	2	1	1			6						6	4	2		6	5	1	6
施設課					1			2	4	5	3	2			17				1	1	18	3	14	1	18	17	1	18
施設班								1	2	2	3				8				1	1	9	3	5	1	9	8	1	9
建設班								1	2	3		2			8						8		8		8	8		8
勘定科目別	損益勘定				3	1		3	8	8	4	1			28				1	1	29	15	13	1	29	25	4	29
	資本勘定							1	2	3		2			8						8	0	8		8	8		8
	計				3	1		4	10	11	4	3			36				1	1	37	15	21	1	37	33	4	37

(イ) 職員配置状況-2 (平成24年4月1日現在)

(単位：人)

区 分	職 員														技 能 職 員				合 計	職 種 別				性 別			
	部 長	次 長	参 事	技 監	課 長	主 幹	課 長 補 佐	副 主 幹	主 査	主 査 補	主任 主 事	主任 技 師	主 事	技 師	計	事 務 員	管 理 員	管 理 員		浄 水 場 員	計	事 務 職	技 術 職	管 理 員	浄 水 場	計	男
水 道 部					3	1		4	9	15	3	2			37					37	18	19		37	33	4	37
事 業 管 理 課					1			1	3	3					8					8	8			8	7	1	8
	業 務 管 理 班							1		3					4					4	4			4	3	1	4
	財 務 班									3					3					3	3			3	3		3
給 水 課					1			2	2	6	2				13					13	8	5		13	11	2	13
	整 備 班							1	1	2					4					4	2	2		4	2	2	4
	給 水 班							1	1	4	2				8					8	6	2		8	8		8
施 設 課					1	1		1	4	6	1	2			16					16	2	14		16	15	1	16
	施 設 班					1			2	3	1				7					7	2	5		7	6	1	7
	建 設 班							1	2	3		2			8					8		8		8	8		8
勘 定 科 目 別	損 益 勘 定				3	1		3	7	12	3				29					29	18	11		29	25	4	29
	資 本 勘 定							1	2	3		2			8					8		8		8	8		8
	計				3	1		4	9	15	3	2			37					37	18	19		37	33	4	37

(ウ) 年齢別職員構成 (平成24年3月31日現在)

区分 年齢区分	事務職員		技術職員		技能職員				合計	
					事務雇		浄水場管理員			
	職員数 (人)	構成比 (%)	職員数 (人)	構成比 (%)	職員数 (人)	構成比 (%)	職員数 (人)	構成比 (%)	職員数 (人)	構成比 (%)
20歳未満										
20歳以上 25 //										
25 // 30 //										
30 // 35 //										
35 // 40 //	6	40.0	4	19.0					10	27.0
40 // 45 //	4	26.7	6	28.6					10	27.0
45 // 50 //	1	6.7	2	9.5			1	100.0	4	10.8
50 // 55 //	2	13.3	2	9.5					4	10.8
55 // 60 //	1	6.7	5	23.8					6	16.2
60 //	1	6.7	2	9.5					3	8.1
合計	15	100.0	21	100.0	—	—	1	100.0	37	100.0
平均年齢	44.3歳		47.9歳		—		45.0歳		46.4歳	

(エ) 勤続年数別職員数 (平成24年3月31日現在)

区分 年数区分	事務職員		技術職員		技能職員				合計	
					事務雇		浄水場管理員			
	職員数 (人)	構成比 (%)	職員数 (人)	構成比 (%)	職員数 (人)	構成比 (%)	職員数 (人)	構成比 (%)	職員数 (人)	構成比 (%)
1年未満	3	20.0	2	9.5					5	13.5
1年以上 5 //	9	60.0	14	66.7					23	62.2
5 // 10 //	1	6.7	4	19.0					5	13.5
10 // 15 //	1	6.7							1	2.7
15 // 20 //	1	6.7					1	100.0	2	5.4
20 // 25 //			1	4.8					1	2.7
25 //										
合計	15	100.0	21	100.0	—	—	1	100.0	37	100.0
平均勤続年数	4.5年		4.8年		—		15.0年		4.9年	

## (4) 費目別職員給与費（平成23年度）

区 分 科 目	延 職 員 数	基 本 給 (円)			手 当			
		給 料	地 域	扶 養	管 理 職	住 居	通 勤	
収 益 的 支 出	浄水費	120	39,198,900	2,956,356	1,896,000	1,138,680	144,000	1,109,300
	配水費	84	32,750,432	2,505,404	1,402,000	1,639,080	756,000	1,020,000
	給水費	48	14,356,812	1,024,541	279,500	0	396,000	459,220
	業務費	24	7,809,600	552,132	78,000	0	324,000	267,570
	総係費	72	27,698,716	2,042,736	260,000	1,223,364	504,000	770,740
	計	348	121,814,460	9,081,169	3,915,500	4,001,124	2,124,000	3,626,830
資 本 的 支 出	建設事務	96	33,914,400	2,553,936	2,070,000	500,400	216,000	1,612,970
	計	96	33,914,400	2,553,936	2,070,000	500,400	216,000	1,612,970
合 計	444	155,728,860	11,635,105	5,985,500	4,501,524	2,340,000	5,239,800	

注：「延職員数」は、年度中の毎月末において在職した職員数の合計である。

## ◇ 1人当たり給与の平均月額

区 分 項 目	損益勘定所属職員	資本勘定所属職員	全職員	
	基 本 給 (円)	387,388	401,441	390,427
手 当 等 (円)	190,610	228,705	198,847	
内 訳	時間外勤務手当 (円)	23,179	51,062	29,208
	特殊勤務手当 (円)	875	625	821
	期末勤勉手当 (円)	131,653	135,629	132,513
	そ の 他 (円)	34,902	41,389	36,305
計 (円)	577,998	630,146	589,273	

(消費税込み)

等 の 内 訳 (円)					法定福利費 (円)	合 計 (円)
時 間 外	管 職 勤	特殊勤務	子ども	期末・勤勉		
2,150,179	0	25,000	1,192,000	14,558,353	16,302,604	80,671,372
1,497,743	0	165,000	740,000	12,705,786	13,858,090	69,039,535
1,945,785	0	56,000	0	4,986,076	6,416,002	29,919,936
470,458	0	13,400	144,000	2,912,060	3,894,239	16,465,459
2,002,290	0	45,200	318,000	10,653,009	27,929,106	73,447,161
8,066,455	0	304,600	2,394,000	45,815,284	68,400,041	269,543,463
4,901,922	0	60,000	1,644,000	13,020,374	17,448,169	77,942,171
4,901,922	0	60,000	1,644,000	13,020,374	17,448,169	77,942,171
12,968,377	0	364,600	4,038,000	58,835,658	85,848,210	347,485,634

- 注) 1. 「基本給」とは、給料、扶養手当及び地域手当の合計である。
2. 平均給与月額は、年間の合計額を延職員数で除したものである。



## (5) 職員数の変遷

年度	特別職	職 員		技能職員		計
		事 務	技 術	事 務	浄水場管理員	
8	1	24	15	—	6	46
9	1	23	16	—	6	46
10	1	24	14	—	5	44
11	1	23	15	—	5	44
12	1	23	15	—	5	44
13	1	22	15	—	5	43
14	1	21	17	—	5	44
15	1	20	17	—	4	42
16	1	21	15	—	4	41
17	1	21	15	—	4	41
18	1	18	16	—	4	39
19	1	19	15	—	4	39
20	1	20	15	—	4	40
21	1	15	20	—	4	40
22	1	13	21	—	3	38
23	1	15	21	—	1	38

## 4. 施 設

## 4. 施設

### (1) 浄水場施設の概要

ア. 南部浄水場

所在地 佐倉市小篠塚

敷地面積 12,770<sup>m</sup><sup>2</sup>

水 源		地下水・受水（印旛広域水道より）							
取 水 戸	第1号井	取水地点	佐倉市	小篠塚	口径	300mm	深度	150m	
	2	〃	〃	小篠塚	〃	300	〃	150	
	3	〃	〃	木野子	〃	300	〃	145	
	4	〃	〃	神 門	〃	300	〃	150	
	5	〃	〃	木野子	〃	300	〃	145	
	6	〃	〃	木野子	〃	300	〃	145	
	7	〃	〃	木野子	〃	300	〃	145	
	9	〃	〃	岩 富	〃	300	〃	150	
	10	〃	〃	大作1丁目	〃	300	〃	150	
	11	〃	〃	神 門	〃	300	〃	150	
	12	〃	〃	神 門	〃	300	〃	150	
	施 設	第1号	ポンプ口径	125mm	揚水量	1.25 <sup>m</sup> <sup>3</sup> /分	揚程	85m	出力
2		〃	125	〃	1.3	〃	62	〃	22
3		〃	100	〃	0.9	〃	55	〃	15
4		〃	100	〃	0.9	〃	80	〃	18.5
5		〃	100	〃	0.9	〃	57	〃	15
6		〃	80	〃	0.8	〃	61	〃	11
7		〃	100	〃	0.9	〃	100	〃	22
9		〃	125	〃	1.39	〃	70	〃	30
10		〃	125	〃	1.39	〃	70	〃	30
11		〃	100	〃	1.3	〃	62	〃	22
12		〃	100	〃	1.3	〃	62	〃	22
導水施設		導水管	口径 75mm:	4.4m	口径 150mm:	2,008.9m	口径 250mm:	2,382.6m	口径 300mm:
		口径 350mm:	1,238.1m	口径 400mm:	2,001.9m	口径 450mm:	411.4m	口径 500mm:	184.3m
				合計	10,035.8m				
浄 水 施 設	塩素注入設備	次亜塩素酸ナトリウム溶液(12%) 注入ポンプ 一軸偏芯ネジ式 0.8 <sup>l</sup> /分×0.2MPa×0.4kW×2台 貯留タンク FRP製5 <sup>m</sup> <sup>3</sup> ×2基							
	除鉄・除マンガ ン装置	着水井 1池 原水ポンプ井 2池 排泥池 2池 原水ポンプ 4台(内1台予備) 4.65 <sup>m</sup> <sup>3</sup> /分×21m×30kW 圧力式濾過機 4基(内1基予備) 径 3.8m×高 1.8m 表洗兼逆洗ポンプ 2台(内1台予備) 8.50 <sup>m</sup> <sup>3</sup> /分×15m×30kW 排泥ポンプ 2台 0.075 <sup>m</sup> <sup>3</sup> /分×8m×0.4kW PAC注入ポンプ 2台 天日乾燥床 2床							
配 水 施 設	配水池	PC構造 容量 2,750 <sup>m</sup> <sup>3</sup> ×2池 4,250 <sup>m</sup> <sup>3</sup> ×2池 計14,000 <sup>m</sup> <sup>3</sup>							
	第1号	ポンプ口径	250mm	配水量	8.0 <sup>m</sup> <sup>3</sup> /分	揚程	50m	出力	110kW
	2	〃	250	〃	8.0	〃	50	〃	110
	3	〃	250	〃	8.0	〃	50	〃	110
	4	〃	250	〃	8.0	〃	50	〃	110
動 力 設 備	設備内容	950kVA							
	自家発電設備	ディーゼル発電機 3φ 6,600V 50Hz 625kVA/500kW 760ps							

イ. 志津浄水場

所在地 佐倉市上志津原

敷地面積 12,624m<sup>2</sup>

水源		地下水・受水（印旛広域水道より）								
取水	深井戸	第1号井	取水地点	佐倉市	上志津原	口径	300mm	深度	136m	
		2	〃	〃	中志津6丁目	〃	300	〃	137	
		3	〃	〃	下志津原	〃	300	〃	140	
		4	〃	〃	下志津原	〃	300	〃	150	
		5	〃	〃	下志津原	〃	300	〃	150	
		6	〃	〃	上志津	〃	300	〃	150	
		7	〃	〃	上志津原	〃	300	〃	140	
		8	〃	〃	西志津8丁目	〃	300	〃	150	
		9	〃	〃	西志津7丁目	〃	300	〃	152	
		10	〃	〃	上志津原	〃	300	〃	150	
		11	〃	〃	上志津原	〃	300	〃	150	
		12	〃	〃	上志津	〃	300	〃	150	
		13	〃	〃	下志津原	〃	300	〃	150	
		14	〃	〃	下志津	〃	300	〃	150	
		施設	取水ポンプ	第1号	ポンプ口径	100mm	揚水量	0.9 m <sup>3</sup> /分	揚程	57m
2	〃			125	〃	1.39	〃	70	〃	30
3	〃			125	〃	1.39	〃	70	〃	30
4	〃			125	〃	1.39	〃	70	〃	30
5	〃			125	〃	1.7	〃	70	〃	37
6	〃			125	〃	1.39	〃	70	〃	30
7	〃			100	〃	0.9	〃	97	〃	22
8	〃			125	〃	1.39	〃	70	〃	30
9	〃			100	〃	0.9	〃	97	〃	22
10	〃			125	〃	1.39	〃	70	〃	30
11	〃			125	〃	1.39	〃	70	〃	30
12	〃			100	〃	0.9	〃	80	〃	18.5
13	〃			100	〃	0.9	〃	97	〃	22
14	〃			100	〃	0.9	〃	97	〃	22
導水施設	導水管			口径 75mm:	3.1m	口径 100mm:	3.7m			
			口径 125mm:	512.7m	口径 150mm:	3,881.3m				
			口径 200mm:	870.1m	口径 250mm:	1,454.9m				
			口径 300mm:	217.6m	口径 350mm:	592.1m				
			口径 500mm:	30.7m	合計	7,566.2m				
浄水施設	塩素注入設備		次亜塩素酸ナトリウム溶液(12%) 注入ポンプ 一軸偏芯ネジ式 0.76ℓ/分×0.1MPa×0.4kW×2台 貯留タンク FRP製5m <sup>3</sup> ×2基							
	除鉄・除マンガ装置		着水井 1池 原水ポンプ井 2池 排泥池 2池 原水ポンプ 4台(内1台予備) 4.75m <sup>3</sup> /分×21m×30kW 圧力式濾過機 4基(内1基予備) 径 3.8m×高 1.8m 表洗兼逆洗ポンプ 2台(内1台予備) 8.50m <sup>3</sup> /分×15m×30kW 排泥ポンプ 2台 0.075m <sup>3</sup> /分×8m×0.4kW PAC注入ポンプ 2台 天日乾燥床 2床							
配水施設	配水池		PC構造 容量 2,700m <sup>3</sup> ×2池 1,570m <sup>3</sup> ×2池 7,400m <sup>3</sup> ×1池 計15,940m <sup>3</sup>							
	配水ポンプ	第1号	ポンプ口径	200mm	配水量	8.7m <sup>3</sup> /分	揚程	54m	出力	110kW
		2	〃	200	〃	8.7	〃	54	〃	110
		3	〃	200	〃	8.7	〃	54	〃	110
		4	〃	250	〃	8.0	〃	54	〃	110
動力設備	設備内容		1200kVA							
	自家発電設備		ディーゼル発電機 3φ 6,600V 50Hz 750kVA/500kW 900ps							

ウ. 上座浄水場

所在地 佐倉市上座

敷地面積 8,860 m<sup>2</sup>

水 源		地下水・受水（志津浄水場より）							
取 水 戸	第1号井	取水地点	佐倉市	上座	口径	300mm	深度	140m	
	2	〃	〃	ユ-刈が丘1丁目	〃	300	〃	140	
	3	〃	〃	小竹	〃	300	〃	143	
	4	〃	〃	ユ-刈が丘5丁目	〃	300	〃	140	
	5	〃	〃	ユ-刈が丘6丁目	〃	300	〃	140	
	6	〃	〃	ユ-刈が丘6丁目	〃	300	〃	140	
	7	〃	〃	ユ-刈が丘7丁目	〃	300	〃	140	
施 設	第1号	ポンプ口径	100mm	揚水量	0.9 m <sup>3</sup> /分	揚程	57m	出力	15kW
	2	〃	80	〃	0.9	〃	67	〃	15
	3	〃	80	〃	0.7	〃	85	〃	15
	4	〃	100	〃	0.7	〃	75	〃	15
	5	〃	100	〃	0.9	〃	61	〃	15
	6	〃	100	〃	0.53	〃	58	〃	11
	7	〃	100	〃	0.9	〃	61	〃	15
導 水 施 設	導水管	口径 75mm: 1.7m 口径 150mm: 2,135.3m 口径 250mm: 722.6m 口径 300mm: 843.1m 口径 400mm: 80.5m 合計 3,783.2m							
浄 水 施 設	塩素注入設備	次亜塩素酸ナトリウム溶液(12%) 注入ポンプ 一軸偏芯ネジ式 0.5ℓ/分×0.2MPa×0.4kW×2台 貯留タンク FRP製5m <sup>3</sup> ×2基							
	除鉄・除マンガン装置	着水井 1池 原水ポンプ井 2池 排泥池 2池 原水ポンプ 3台(内1台予備) 3.50m <sup>3</sup> /分×20m×22kW 圧力式濾過機 3基(内1基予備) 径 3.4m×高 1.8m 表洗兼逆洗ポンプ2台(内1台予備) 6.80m <sup>3</sup> /分×15m×30kW 排泥ポンプ 2台 0.2m <sup>3</sup> /分×6m×0.4kW PAC注入ポンプ 2台 天日乾燥床 2床							
配 水 施 設	配水池	PC構造 容量 3,430m <sup>3</sup> ×3池 計10,290m <sup>3</sup>							
	第1号	ポンプ口径	250mm	配水量	8.0m <sup>3</sup> /分	揚程	50m	出力	110kW
	2	〃	250	〃	8.0	〃	50	〃	110
	3	〃	250	〃	8.0	〃	50	〃	110
動 力 設 備	設備内容	750kVA							
	自家発電設備	ディーゼル発電機 3φ 6,600V 50Hz 450kVA/360kW 600ps							

(2) 電力使用状況

ア. 浄水場 高圧電力 A

(消費税込)  
(単位: kWh, 円)

月別	区別	南部浄水場		志津浄水場		上座浄水場		合計	
		電力量	電力料金	電力量	電力料金	電力量	電力料金	電力量	電力料金
23.	4	126,339	1,705,119	188,520	2,620,848	71,368	968,280	386,227	5,294,247
	5	124,198	1,687,751	183,072	2,577,678	71,040	983,179	378,310	5,248,608
	6	131,083	1,827,566	185,328	2,629,916	75,365	1,050,332	391,776	5,507,814
	7	136,380	1,980,708	188,544	2,801,164	76,672	1,087,048	401,596	5,868,920
	8	129,983	2,029,583	201,504	3,122,477	74,651	1,153,336	406,138	6,305,396
	9	128,378	2,049,462	189,864	3,106,177	73,004	1,154,941	391,246	6,310,580
	10	131,765	2,072,624	183,552	3,015,572	69,928	1,118,916	385,245	6,207,112
	11	134,782	2,043,109	194,832	3,049,698	70,192	1,068,462	399,806	6,161,269
	12	128,090	1,958,464	187,320	2,842,094	68,210	1,043,696	383,620	5,844,254
24.	1	131,347	1,988,496	195,744	2,874,796	72,986	1,098,498	400,077	5,961,790
	2	135,554	2,039,466	200,568	2,963,381	72,796	1,094,617	408,918	6,097,464
	3	126,057	1,931,080	185,712	2,827,053	67,050	1,028,119	378,819	5,786,252
	23年度計	1,563,956	23,313,428	2,284,560	34,430,854	863,262	12,849,424	4,711,778	70,593,706

(消費税込)

## イ. 水源 低圧電力

(単位：kWh, 円)

月別	区別	南部浄水場系		志津浄水場系		上座浄水場系		合計	
		電力量	電力料金	電力量	電力料金	電力量	電力料金	電力量	電力料金
23.	4	125,713	1,498,592	256,930	3,091,842	72,617	865,939	455,260	5,456,373
	5	140,061	1,748,019	230,252	2,871,588	76,463	926,201	446,776	5,545,808
	6	124,931	1,652,576	228,927	2,923,717	64,211	812,990	418,069	5,389,283
	7	147,213	2,016,061	255,505	3,346,151	68,741	905,848	471,459	6,268,060
	8	135,928	2,003,205	241,602	3,488,997	70,141	1,001,967	447,671	6,494,169
	9	131,237	1,985,109	248,078	3,651,338	70,526	1,029,465	449,841	6,665,912
	10	147,538	2,162,260	229,317	3,445,796	66,062	974,475	442,917	6,582,531
	11	139,034	1,998,505	238,455	3,372,377	75,213	1,042,871	452,702	6,413,753
	12	130,674	1,885,507	226,641	3,229,354	66,094	930,294	423,409	6,045,155
24.	1	144,094	1,978,761	250,154	3,500,987	78,039	1,072,703	472,287	6,552,451
	2	127,049	1,826,181	242,915	3,406,221	64,470	902,887	434,434	6,135,289
	3	122,532	1,781,199	235,880	3,340,217	65,923	926,836	424,335	6,048,252
	23年度計	1,616,004	22,535,975	2,884,656	39,668,585	838,500	11,392,476	5,339,160	73,597,036

(3) 消毒用次亜塩素酸ナトリウム使用状況

(消費税込)

(単位：kg)

月別	区別	南部浄水場	志津浄水場	上座浄水場	合計
	23.	4	9,000	17,920	8,950
	5	4,530	18,000	5,990	28,520
	6	9,000	17,990	9,000	35,990
	7	8,980	22,430	6,020	37,430
	8	4,470	22,430	8,960	35,860
	9	9,000	18,060	8,930	35,990
	10	9,010	18,030	5,890	32,930
	11	9,070	18,020	8,950	36,040
	12	8,990	22,550	9,010	40,550
24.	1	4,530	17,890	5,830	28,250
	2	9,020	17,980	5,990	32,990
	3	9,000	22,470	5,960	37,430
23年度計		94,600	233,770	89,480	417,850



## (4) 口径別・布設年次別導水配水管延長

平成24年3月31日現在 (単位:m)

口径mm 布設年度		50	75	100	125	150	200	250	300	350	400	450	500	600	700	800以上	計
		導水	平成22年度 未現在	0	9.2	3.7	512.7	8,025.5	870.1	4,560.1	2,864.9	1,830.2	2,082.4	411.4	215.0	0	0
管	平成23年度					4.5		△ 1.9									2.6
管	小計	0	9.2	3.7	512.7	8,030.0	870.1	4,558.2	2,864.9	1,830.2	2,082.4	411.4	215.0	0	0	0	21,387.8
送水	平成22年度 未現在									1,336.0	720.9	3,137.3					5,194.2
管	平成23年度																0
管	小計	0	0	0	0	0	0	0	0	1,336.0	720.9	3,137.3	0	0	0	0	5,194.2
配水	平成22年度 未現在	62,592.8	288,201.6	162,760.6	1,289.1	97,744.8	37,879.2	25,917.9	19,728.2	11,523.4	10,212.2	3,329.9	7,040.8	3,682.1	1,847.4	48.0	733,798.0
管	平成23年度	△ 2,378.9	3,876.6	1,132.0	△ 19.0	521.5			6.1								3,138.3
管	小計	60,213.9	292,078.2	163,892.6	1,270.1	98,266.3	37,879.2	25,917.9	19,734.3	11,523.4	10,212.2	3,329.9	7,040.8	3,682.1	1,847.4	48.0	736,936.3
合計		60,213.9	292,087.4	163,896.3	1,782.8	106,296.3	38,749.3	30,476.1	22,599.2	14,689.6	13,015.5	6,878.6	7,255.8	3,682.1	1,847.4	48.0	763,518.3

## 5. 業 務

## 5. 業 務

### (1) 給水普及状況

区分 年度	常住人口 (人) A	常住世帯 (世帯数)	給水人口 (人) B	給水世帯数 (世帯数)	普及率 B/A (%)
8	167,302	52,983	161,293	52,030	96.4%
9	168,810	54,493	157,595	54,611	93.4%
10	170,693	57,195	158,871	55,902	93.1%
11	172,173	58,521	159,918	57,046	92.9%
12	170,887	58,002	163,114	55,368	95.5%
13	171,506	59,223	163,733	56,076	95.5%
14	171,996	60,221	164,223	56,950	95.5%
15	172,636	61,299	164,863	57,919	95.5%
16	172,166	61,956	164,393	58,683	95.5%
17	171,290	61,882	164,729	59,512	96.2%
18	171,384	62,627	165,342	60,410	96.5%
19	171,473	63,599	165,427	61,360	96.5%
20	172,021	64,905	164,295	61,998	95.5%
21	172,439	65,759	164,420	62,708	95.3%
22	172,264	65,429	166,864	63,350	96.8%
23	172,269	66,071	167,226	64,145	97.1%

※平成9年度に給水人口の見直し実施

☆平成12年度に給水世帯の見直し実施

(2) 年度別配水量の状況

区分 年度	年間配水量 (m <sup>3</sup> )	年間有収水量 (m <sup>3</sup> )	有収率 (%)	一日最大配水量 (m <sup>3</sup> ) [月・日(曜)] (A)	一日平均 配水量 (m <sup>3</sup> ) (B)	給水人口一人 当たり一日 最大配水量 (ℓ)	給水人口一人 当たり一日 平均配水量 (ℓ)	負荷率 B/A (%)	備考
8	18,389,355	17,601,627	95.72	58,524 【7.18(木)】	50,382	362.8	312.4	86.09	
9	18,746,681	17,809,040	95.00	60,586 【12.31(水)】	51,361	384.4	325.9	84.77	
10	18,695,029	17,866,384	95.57	60,314 【7.4(土)】	51,219	379.6	322.4	84.92	
11	18,992,873	18,099,540	95.30	60,530 【12.31(金)】	51,893	378.5	324.5	85.73	
12	18,976,842	18,242,820	96.13	60,614 【7.23(日)】	51,991	378.6	318.7	85.77	
13	18,803,356	18,031,850	95.90	61,359 【7.1(日)】	51,516	375.0	314.6	83.96	
14	18,364,276	17,741,218	96.61	57,568 【7.8(月)】	50,313	350.5	306.4	87.40	
15	18,290,405	17,583,727	96.14	57,493 【6.21(土)】	49,974	349.3	303.1	86.92	
16	18,367,034	17,803,561	96.93	57,551 【7.7(水)】	50,321	348.7	306.1	87.44	
17	18,263,931	17,672,802	96.76	57,522 【12.31(土)】	50,038	349.8	303.8	86.99	
18	18,139,830	17,500,780	96.48	56,787 【12.31(日)】	49,698	344.1	300.6	87.52	
19	18,199,454	17,643,957	96.95	56,236 【12.31(月)】	49,725	340.8	300.6	88.42	
20	17,950,424	17,440,745	97.16	55,720 【5.6(火)】	49,179	338.0	299.3	88.26	
21	17,991,615	17,412,479	96.78	55,850 【12.31(木)】	49,292	339.4	299.8	88.26	
22	18,188,530	17,631,691	96.94	59,830 【3.13(日)】	49,832	358.6	298.6	83.29	
23	18,144,936	17,388,083	95.83	57,821 【6.22(水)】	49,576	346.9	296.5	85.74	

※ 平成22年度の一日最大配水量は東日本大震災の影響により発生したもので、これを除外しますと一日最大配水量は12月31日の56,762m<sup>3</sup>となります。

(注) 
$$\text{有収率} = \frac{\text{年間有収水量}}{\text{年間配水量}} \times 100$$

$$\text{負荷率} = \frac{\text{一日平均配水量}}{\text{一日最大配水量}} \times 100$$

### (3) 最大配水日の浄水場別配水量経時推移

平成23年6月22日(水)

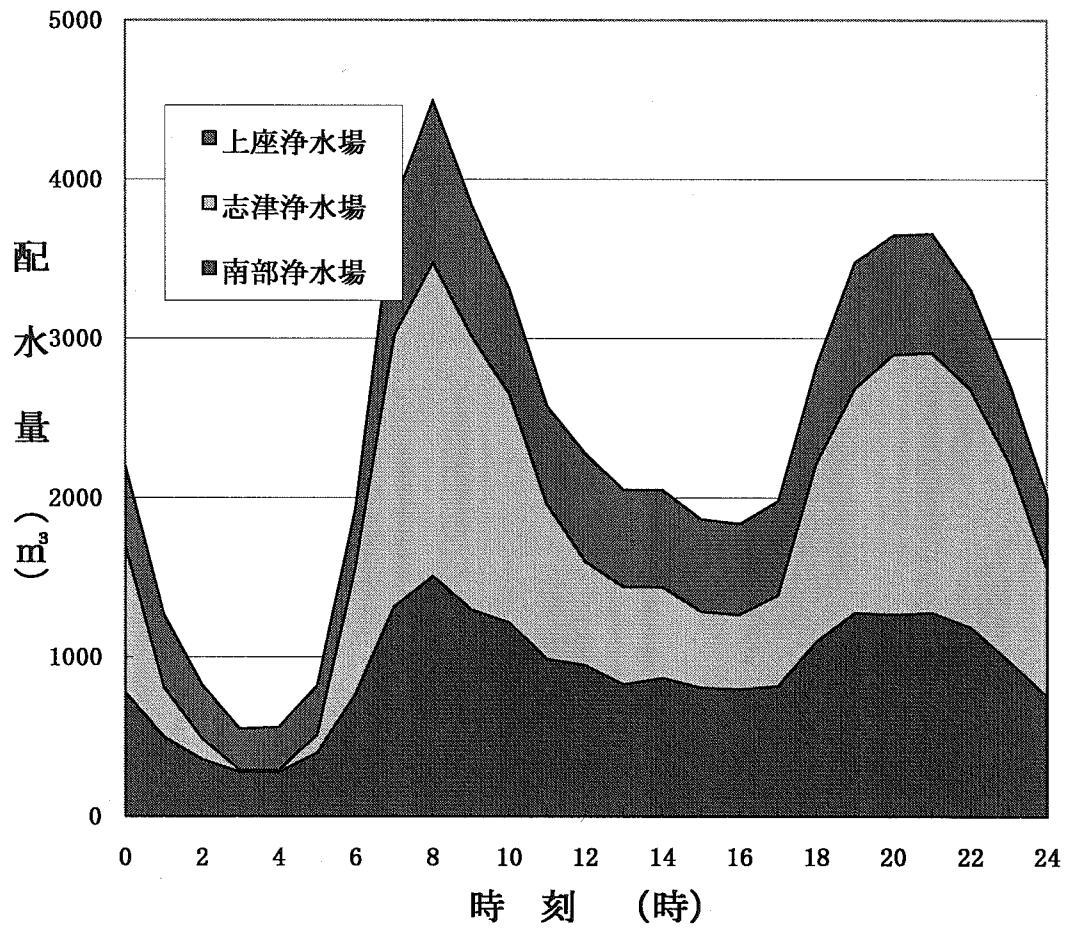
天候:晴

総配水量 : 57,821 $\text{m}^3$

(南部浄水場 : 21,870 $\text{m}^3$ )

(志津浄水場 : 21,851 $\text{m}^3$ )

(上座浄水場 : 14,100 $\text{m}^3$ )



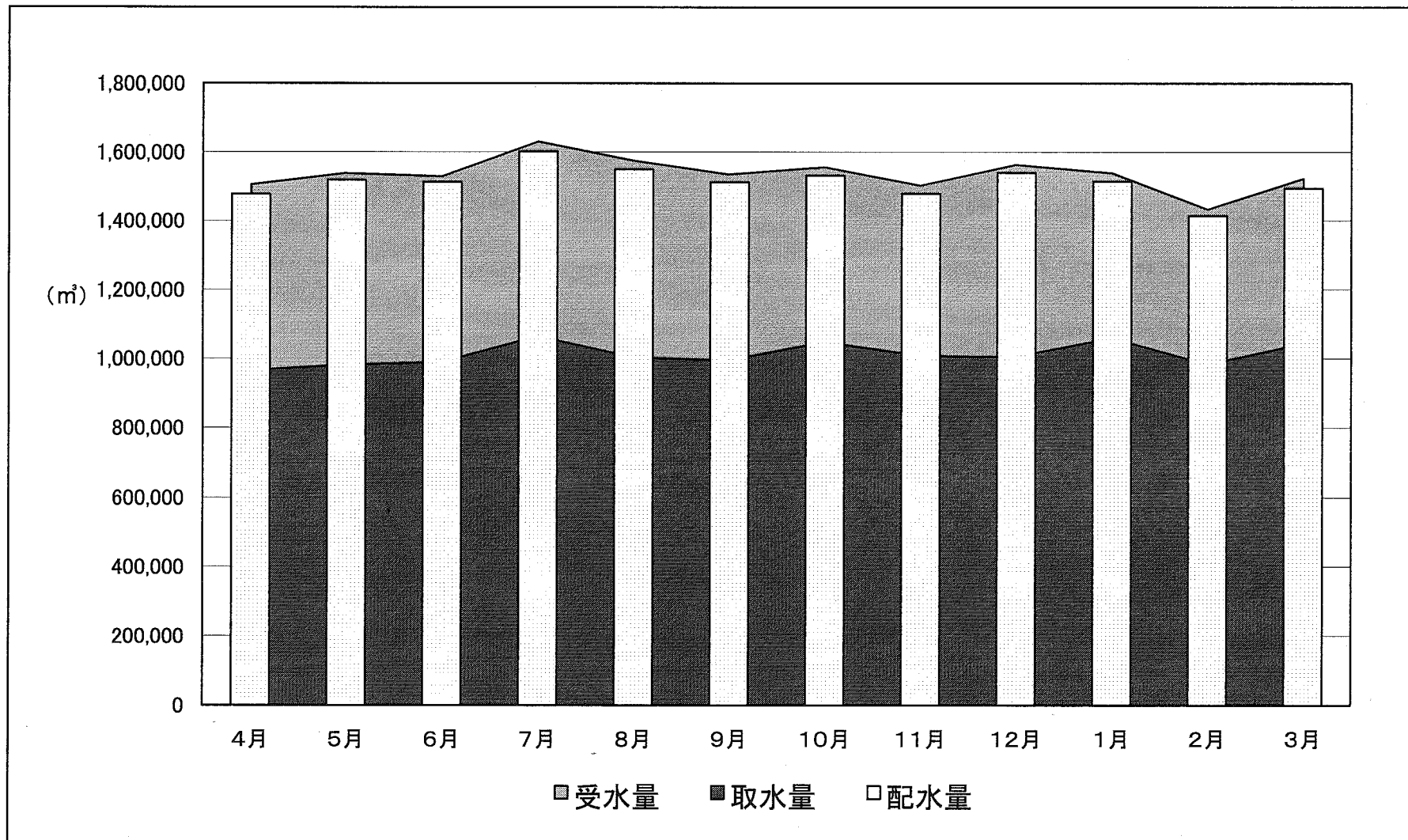
(4) 浄水場別配水量

年度	区分	年間総配水量	南部浄水場	志津浄水場	上座浄水場	備考
		(m <sup>3</sup> )	(m <sup>3</sup> )	(m <sup>3</sup> )	(m <sup>3</sup> )	
年 度 別 給 水 量	平成10年度	18,695,029	7,395,480	7,267,359	4,032,190	
	11	18,992,873	7,427,960	7,474,103	4,090,810	
	12	18,976,842	6,950,010	8,397,082	3,629,750	
	13	18,803,356	6,820,200	8,518,896	3,464,260	
	14	18,364,276	6,607,350	8,108,996	3,647,930	
	15	18,290,405	6,586,700	8,269,685	3,434,020	
	16	18,367,034	6,664,080	7,998,984	3,703,970	
	17	18,263,931	6,639,200	8,009,191	3,615,540	
	18	18,139,830	6,601,530	8,286,370	3,251,930	
	19	18,199,454	6,745,430	8,393,984	3,060,040	
	20	17,950,424	6,738,400	7,928,724	3,283,300	
	21	17,991,615	6,769,550	8,040,205	3,181,860	
22	18,188,530	6,866,550	8,249,643	3,072,337		
月 別 給 水 量	23年 4月	1,477,456	551,140	637,256	289,060	
	5	1,518,724	565,510	611,834	341,380	
	6	1,512,762	570,440	584,492	357,830	
	7	1,600,945	607,400	646,315	347,230	
	8	1,549,502	592,700	643,322	313,480	
	9	1,511,804	576,700	634,674	300,430	
	10	1,531,930	582,460	658,040	291,430	
	11	1,478,941	560,860	642,481	275,600	
	12	1,539,477	568,560	674,967	295,950	
	24年 1月	1,514,379	547,120	671,849	295,410	
2	1,414,667	512,900	629,587	272,180		
3	1,494,349	541,730	660,039	292,580		
23年度合計		18,144,936	6,777,520	7,694,856	3,672,560	
月平均		1,512,078	564,793	641,238	306,047	
日平均		49,576	18,518	21,024	10,034	

## (5) 月別取水量及び受水量 (平成23年度)

区分 年・月	取 水		受 水		取水・受水計 (m <sup>3</sup> )	備 考
	月 間 取 水 量 (m <sup>3</sup> )	日 最 大 取 水 量 (m <sup>3</sup> )	月 間 受 水 量 (m <sup>3</sup> )	日 最 大 受 水 量 (m <sup>3</sup> )		
23年 4 月	965,076	35,278	540,001	18,013	1,505,077	
5	981,137	35,404	557,990	18,007	1,539,127	
6	989,683	35,738	540,001	18,007	1,529,684	
7	1,064,320	37,052	565,989	18,455	1,630,309	
8	1,003,828	34,858	571,947	18,458	1,575,775	
9	995,360	35,249	540,037	18,013	1,535,397	
10	1,048,096	36,470	508,474	16,506	1,556,570	
11	1,008,279	35,586	495,000	16,505	1,503,279	
12	1,005,996	35,533	557,991	18,004	1,563,987	
24年 1 月	1,059,227	36,303	480,517	15,529	1,539,744	
2	984,033	35,926	449,494	15,504	1,433,527	
3	1,042,427	36,209	480,485	15,504	1,522,912	
計	12,147,462	—	6,287,926	—	18,435,388	
月平均	1,012,289	—	523,994	—	1,536,282	
日平均	33,190	—	17,180	—	50,370	

(6) 取水・受水及び配水量グラフ(月別)





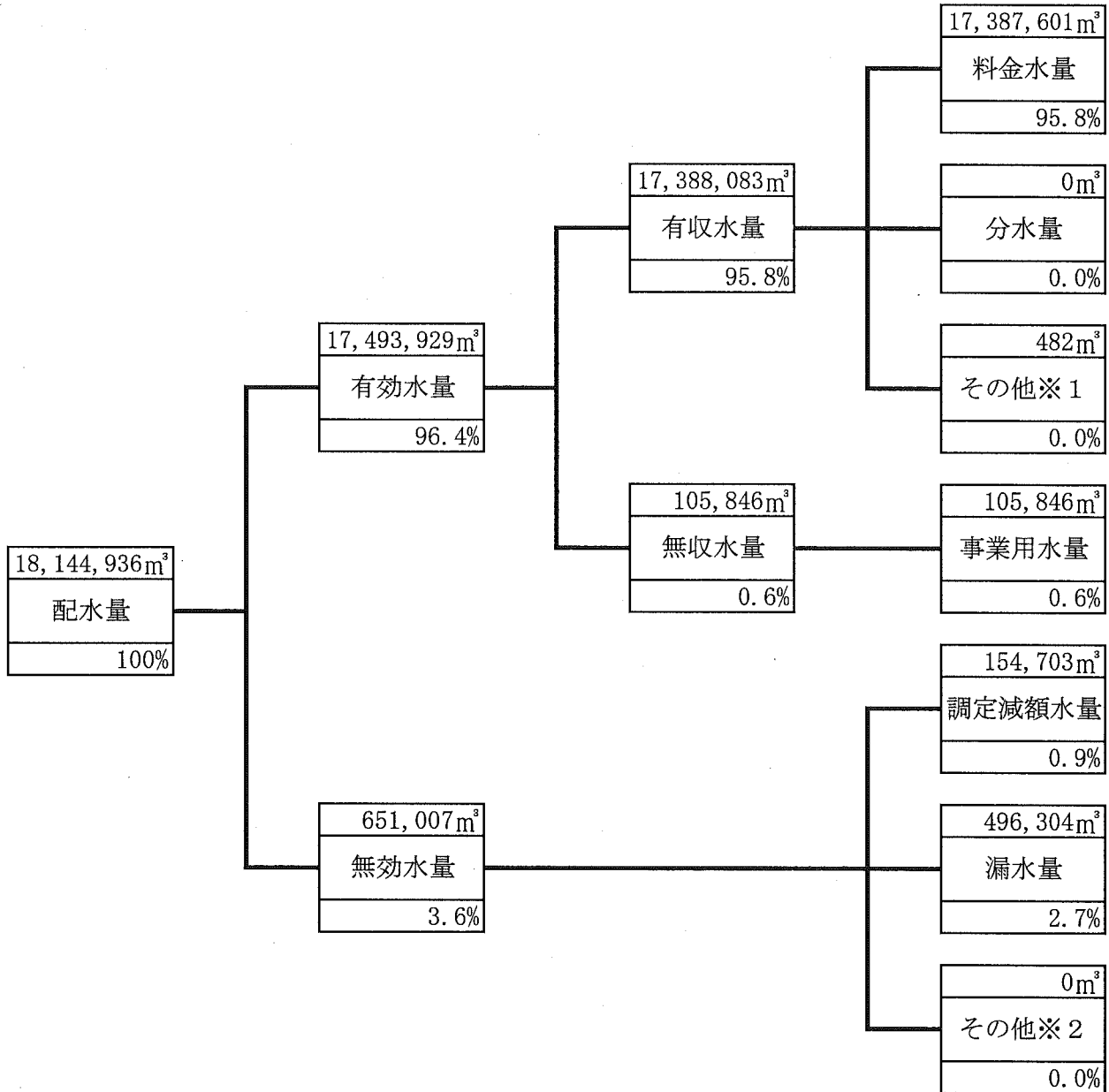
## (7) 年度別配水量・取水量及び受水量

年度	区分	年間総配水量 (m <sup>3</sup> )	取水・受水量計 (m <sup>3</sup> )	年間取水量 (m <sup>3</sup> )	年間受水量 (m <sup>3</sup> )	契約受水量	備考
						(1日最大)	
						(m <sup>3</sup> )	
7		18,270,899	18,650,775	13,028,431	5,622,344	17,450	
8		18,389,355	18,799,979	12,997,716	5,802,263	17,450	
9		18,746,681	19,122,842	12,666,859	6,455,983	21,000	
10		18,695,029	19,104,336	12,366,143	6,738,193	21,600	
11		18,992,873	19,393,412	12,406,420	6,986,992	22,000	
12		18,976,842	19,334,839	12,580,929	6,753,910	22,000	
13		18,803,356	19,138,683	12,513,605	6,625,078	22,000	
14		18,364,276	18,682,767	11,840,961	6,841,806	21,000	
15		18,290,405	18,628,873	12,129,886	6,498,987	20,000	
16		18,367,034	18,805,568	12,644,599	6,160,969	19,000	
17		18,263,931	18,722,010	12,589,041	6,132,969	18,000	
18		18,139,830	18,563,368	12,537,895	6,025,473	18,000	
19		18,199,454	18,603,561	12,576,571	6,026,990	18,000	
20		17,950,424	18,328,635	12,135,145	6,193,490	18,000	
21		17,991,615	18,315,001	11,926,013	6,388,988	18,000	
22		18,188,530	18,532,130	12,292,226	6,239,904	18,000	
23		18,144,936	18,435,388	12,147,462	6,287,926	18,000	

## (8) 有効水量・無効水量の状況

区分 年度	配水量 (m <sup>3</sup> )	有効水量						無効水量 (m <sup>3</sup> )	無効率 (%)
		有収水量 (m <sup>3</sup> )	有収率 (%)	無収水量 (m <sup>3</sup> )	無収率 (%)	計	有効率 (%)		
8	18,389,355	17,601,627	95.7	232,623	1.3	17,834,250	97.0	555,105	3.0
9	18,746,681	17,809,040	95.0	275,365	1.5	18,084,405	96.5	662,276	3.5
10	18,695,029	17,866,384	95.6	239,559	1.3	18,105,943	96.8	589,086	3.2
11	18,992,873	18,099,540	95.3	361,291	1.9	18,460,831	97.2	632,042	3.3
12	18,976,842	18,242,820	96.1	210,921	1.1	18,453,741	97.2	523,101	2.8
13	18,803,356	18,031,850	95.9	224,257	1.2	18,256,107	97.1	547,003	2.9
14	18,364,276	17,741,218	96.6	176,990	1.0	17,918,208	97.6	445,813	2.4
15	18,290,405	17,583,727	96.1	204,993	1.1	17,788,720	97.3	502,580	2.7
16	18,367,034	17,803,561	96.9	162,549	0.9	17,966,110	97.8	400,924	2.2
17	18,263,931	17,672,802	96.8	165,481	0.9	17,838,283	97.7	425,648	2.3
18	18,139,830	17,500,780	96.5	179,647	1.0	17,680,427	97.5	459,403	2.5
19	18,199,454	17,643,957	96.9	157,767	0.9	17,801,724	97.8	397,730	2.2
20	17,950,424	17,440,745	97.2	138,700	0.8	17,579,445	97.9	370,979	2.1
21	17,991,615	17,412,479	96.8	168,877	0.9	17,581,356	97.7	410,259	2.3
22	18,188,530	17,631,691	96.9	93,571	0.5	17,725,262	97.5	463,268	2.5
23	18,144,936	17,388,083	95.8	105,846	0.6	17,493,929	96.4	651,007	3.6

(9) 平成23年度水量分析表



(用語の説明)

- 料金水量： 水道料金徴収の基礎となった水量
- 分水量： 他の水道事業に対して分水した水量
- その他※1： 料金としては徴収しないが他会計等から維持管理費等として収入がある水量（ここでは、消防用水量及び漏水事故原因者が料金に見合う額の負担をした水量）
- 事業用水量： 管洗浄用水量、漏水防止作業用水等配水施設維持管理にかかる部内事業用を使用した水量

調定減額水量： 赤水、その他の要因により料金徴収の際の調定により減額の対象となった水量

- 漏水量： 配水本支管からの漏水量
- その他※2： 他に起因する水道施設の損傷等により無効となった水量及び不明水量

## (10) 口径別件数及び使用水量

年 度	口径 (mm)	13	20	25	30	40
	区分					
14	給水件数 (件)	18,892	38,791	1,597	168	165
	年間使用水量 (m <sup>3</sup> )	3,906,487	10,787,067	675,937	211,169	420,435
	1件1月当り水量 (m <sup>3</sup> )	17	23	35	105	213
15	給水件数 (件)	18,676	39,761	1,615	168	168
	年間使用水量 (m <sup>3</sup> )	3,777,929	10,849,832	672,262	205,900	423,731
	1件1月当り水量 (m <sup>3</sup> )	17	23	35	102	210
16	給水件数 (件)	18,464	40,798	1,627	175	171
	年間使用水量 (m <sup>3</sup> )	3,723,753	11,011,231	667,157	223,720	430,103
	1件1月当り水量 (m <sup>3</sup> )	17	22	34	107	210
17	給水件数 (件)	18,201	41,824	1,638	177	176
	年間使用水量 (m <sup>3</sup> )	3,595,200	11,069,837	664,360	214,829	458,431
	1件1月当り水量 (m <sup>3</sup> )	16	22	34	101	217
18	給水件数 (件)	17,964	42,978	1,659	183	179
	年間使用水量 (m <sup>3</sup> )	3,457,176	11,154,471	662,881	205,072	460,705
	1件1月当り水量 (m <sup>3</sup> )	16	22	33	93	214
19	給水件数 (件)	17,759	44,021	1,678	187	184
	年間使用水量 (m <sup>3</sup> )	3,365,441	11,273,156	668,114	216,110	466,135
	1件1月当り水量 (m <sup>3</sup> )	16	21	33	96	211
20	給水件数 (件)	17,632	45,086	1,677	190	187
	年間使用水量 (m <sup>3</sup> )	3,215,208	11,228,735	655,156	214,791	460,844
	1件1月当り水量 (m <sup>3</sup> )	15	21	33	94	205
21	給水件数 (件)	17,466	45,953	1,684	193	190
	年間使用水量 (m <sup>3</sup> )	3,130,589	11,324,294	650,117	222,211	448,061
	1件1月当り水量 (m <sup>3</sup> )	15	21	32	96	197
22	給水件数 (件)	17,266	46,797	1,691	199	195
	年間使用水量 (m <sup>3</sup> )	3,094,729	11,495,764	651,505	232,347	453,309
	1件1月当り水量 (m <sup>3</sup> )	15	20	32	97	194
23	給水件数 (件)	17,090	47,624	1,709	200	196
	年間使用水量 (m <sup>3</sup> )	2,962,225	11,321,943	635,657	235,356	436,676
	1件1月当り水量 (m <sup>3</sup> )	14	20	31	98	186

※給水件数は年平均

50	75	100	150	その他	計	臨時給水
66 378,763 476	45 690,939 1,280	14 552,359 3,288	2 116,148 4,840		59,740 17,739,304 25	1,462
65 371,645 476	44 598,090 1,133	14 583,379 3,472	2 110,891 4,620		60,513 17,593,659 24	999
65 381,923 490	44 581,022 1,100	14 673,169 4,007	2 110,322 4,597		61,360 17,802,400 24	1,341
67 399,716 497	43 520,503 1,009	14 633,218 3,769	2 115,480 4,812		62,142 17,671,574 24	1,228
68 388,728 476	44 520,071 985	14 537,190 3,198	2 113,836 4,743		63,091 17,500,130 23	650
70 403,648 481	44 523,958 992	14 623,438 3,711	2 103,455 4,311		63,959 17,643,455 23	502
73 402,408 459	44 501,174 949	14 670,939 3,994	2 91,046 3,794		64,905 17,440,301 22	444
74 400,055 451	44 479,746 909	13 668,483 4,285	2 88,486 3,687		65,619 17,412,042 22	437
75 409,802 455	44 472,826 896	13 645,690 4,139	2 175,412 7,309		66,282 17,631,384 22	307
75 396,310 440	44 456,601 865	10 192,288 1,602	3 750,545 20,848		66,951 17,387,601 22	482

## (11) 用途別件数及び使用水量

年度	用途		家事用	家事兼営業用	営業用	学校用
	区分					
14	件数(件)		56,112	889	1,320	49
	(構成比率)(%)		(92.724)	(1.469)	(2.181)	(0.081)
	使用水量(m <sup>3</sup> )		14,569,569	302,537	984,667	478,708
	(構成比率)(%)		(82.858)	(1.721)	(5.600)	(2.722)
	1件1月当り水量(m <sup>3</sup> )		22	28	62	814
15	件数(件)		56,889	879	1,303	49
	(構成比率)(%)		(92.760)	(1.916)	(2.423)	(0.097)
	使用水量(m <sup>3</sup> )		14,493,152	292,545	935,201	432,625
	(構成比率)(%)		(79.942)	(2.343)	(6.273)	(2.869)
	1件1月当り水量(m <sup>3</sup> )		21	28	60	736
16	件数(件)		57,744	867	1,287	50
	(構成比率)(%)		(94.103)	(1.412)	(2.098)	(0.081)
	使用水量(m <sup>3</sup> )		14,620,084	287,275	940,613	418,137
	(構成比率)(%)		(82.119)	(1.614)	(5.283)	(2.349)
	1件1月当り水量(m <sup>3</sup> )		21	28	61	697
17	件数(件)		58,517	858	1,278	49
	(構成比率)(%)		(94.164)	(1.381)	(2.057)	(0.079)
	使用水量(m <sup>3</sup> )		14,556,077	279,307	932,022	397,458
	(構成比率)(%)		(82.364)	(1.580)	(5.274)	(2.249)
	1件1月当り水量(m <sup>3</sup> )		21	27	61	676
18	件数(件)		59,442	847	1,274	51
	(構成比率)(%)		(94.215)	(1.343)	(2.019)	(0.080)
	使用水量(m <sup>3</sup> )		14,526,361	271,126	910,311	377,754
	(構成比率)(%)		(83.004)	(1.549)	(5.202)	(2.158)
	1件1月当り水量(m <sup>3</sup> )		20	27	60	617
19	件数(件)		60,272	837	1,270	51
	(構成比率)(%)		(94.235)	(1.309)	(1.985)	(0.079)
	使用水量(m <sup>3</sup> )		14,581,450	263,461	907,955	368,093
	(構成比率)(%)		(80.486)	(1.953)	(6.361)	(3.115)
	1件1月当り水量(m <sup>3</sup> )		20	26	60	601
20	件数(件)		61,251	827	1,245	52
	(構成比率)(%)		(94.370)	(1.274)	(1.918)	(0.080)
	使用水量(m <sup>3</sup> )		14,425,194	246,425	882,425	344,449
	(構成比率)(%)		(82.710)	(1.413)	(5.060)	(1.975)
	1件1月当り水量(m <sup>3</sup> )		20	25	59	552
21	件数(件)		61,985	816	1,223	51
	(構成比率)(%)		(95.501)	(1.257)	(1.884)	(0.079)
	使用水量(m <sup>3</sup> )		14,442,276	239,459	852,664	348,462
	(構成比率)(%)		(82.808)	(1.373)	(4.889)	(1.998)
	1件1月当り水量(m <sup>3</sup> )		19	24	58	569
22	件数(件)		62,676	808	1,222	52
	(構成比率)(%)		(94.560)	(1.219)	(1.844)	(0.078)
	使用水量(m <sup>3</sup> )		14,586,679	236,599	884,880	327,103
	(構成比率)(%)		(82.730)	(1.342)	(5.019)	(1.855)
	1件1月当り水量(m <sup>3</sup> )		19	24	60	524
23	件数(件)		63,383	795	1,213	54
	(構成比率)(%)		(94.671)	(1.187)	(1.812)	(0.081)
	使用水量(m <sup>3</sup> )		14,283,015	226,745	858,035	328,627
	(構成比率)(%)		(82.143)	(1.304)	(4.935)	(1.890)
	1件1月当り水量(m <sup>3</sup> )		19	24	59	507

官公署用	工場用	病院用	公衆用	その他	計
92 (0.152) 160,524 (0.913) 145	165 (0.273) 649,181 (3.692) 328	162 (0.268) 227,825 (1.296) 117	175 (0.289) 14,571 (0.083) 7	778 (1.286) 352,084 (2.002) 38	59,742 (99) 17,739,666 (101) 25
94 (0.172) 152,286 (0.908) 135	165 (0.379) 680,094 (4.491) 343	163 (0.290) 225,691 (1.605) 115	184 (0.290) 15,456 (0.080) 7	789 (1.672) 356,678 (1.489) 38	60,515 (100) 17,583,728 (100) 24
93 (0.152) 158,245 (0.889) 142	163 (0.266) 784,537 (4.407) 401	169 (0.275) 233,315 (1.310) 115	188 (0.306) 16,833 (0.095) 7	801 (1.306) 344,522 (1.935) 36	61,362 (100) 17,803,561 (100) 24
91 (0.146) 157,914 (0.894) 145	160 (0.257) 759,344 (4.297) 395	168 (0.270) 233,975 (1.324) 116	194 (0.312) 14,786 (0.084) 6	829 (1.335) 341,919 (1.935) 34	62,144 (100) 17,672,802 (100) 24
95 (0.150) 148,879 (0.851) 131	161 (0.255) 676,303 (3.864) 350	173 (0.274) 238,833 (1.365) 115	202 (0.321) 15,775 (0.090) 7	846 (1.343) 335,438 (1.917) 33	63,091 (100) 17,500,780 (100) 23
95 (0.149) 147,177 (0.805) 129	162 (0.254) 816,904 (4.119) 420	172 (0.268) 196,063 (1.368) 95	210 (0.328) 15,257 (0.103) 6	890 (1.393) 347,597 (1.690) 33	63,959 (100) 17,643,957 (100) 23
95 (0.146) 143,391 (0.822) 126	158 (0.243) 854,485 (4.899) 451	169 (0.260) 170,450 (0.977) 84	211 (0.325) 14,489 (0.083) 6	897 (1.382) 359,437 (2.061) 33	64,905 (100) 17,440,745 (100) 22
95 (0.146) 147,220 (0.844) 129	156 (0.240) 812,578 (4.659) 434	169 (0.260) 179,653 (1.030) 89	219 (0.337) 19,543 (0.112) 7	905 (1.394) 370,624 (2.125) 34	65,619 (101) 17,412,479 (100) 22
94 (0.142) 154,481 (0.876) 137	154 (0.232) 852,055 (4.833) 461	171 (0.258) 193,389 (1.097) 94	224 (0.338) 19,764 (0.112) 7	881 (1.329) 376,741 (2.137) 36	66,282 (100) 17,631,691 (100) 22
95 (0.142) 132,994 (0.765) 117	151 (0.226) 998,300 (5.741) 551	169 (0.252) 192,413 (1.107) 95	228 (0.341) 17,950 (0.103) 7	863 (1.289) 350,004 (2.013) 34	66,951 (100) 17,388,083 (100) 22

(12) 用途別給水契約件数

区分 年度	家事用	家事 兼 営業用	営業用	工場用	官公署用	学校用	病院用	事務所用	公衆用	その他	計
	件	件	件	件	件	件	件	件	件	件	件
11	53,252	898	1,303	171	83	49	154	560	168	230	56,868
12	54,312	891	1,320	170	88	49	158	546	170	264	57,968
13	55,244	890	1,324	170	89	49	159	538	172	243	58,878
14	56,112	889	1,320	165	92	49	162	536	175	241	59,741
15	56,889	879	1,303	165	94	49	163	540	184	250	60,516
16	57,744	867	1,287	163	93	50	169	543	188	258	61,362
17	58,517	858	1,278	160	91	49	168	538	193	292	62,144
18	59,442	847	1,274	161	95	51	173	520	202	326	63,091
19	60,272	837	1,270	162	95	51	172	519	210	371	63,959
20	61,251	827	1,245	158	95	52	169	506	211	391	64,905
21	61,985	816	1,223	156	95	51	169	504	219	401	65,619
22	62,676	808	1,222	154	94	52	171	498	224	383	66,282
23	63,383	795	1,213	151	95	54	169	492	228	371	66,951

(注) その他 … 工事・臨時及びその他の用途  
 公衆用 … 公園及び公衆便所等の用途

(件数は年平均)



## 6. 水道料金等

## 6. 水道料金等

### (1) 水道料金の変遷

実施年月日		昭和51年4月1日					
用途	料金		超過料金 (1m <sup>3</sup> につき)	メータ使用料			
	水量	料金		口径	使用料(1月)	口径	使用料(1月)
一般用	10m <sup>3</sup> まで	520円	11m <sup>3</sup> ~30m <sup>3</sup> まで	13mm以下	30円	40mm以下	180円
			31m <sup>3</sup> 以上	20mm以下	90円	75mm以下	1,050円
公衆浴場用	300m <sup>3</sup> まで	7,000円	301m <sup>3</sup> 以上	25mm以下	100円	100mm以下	1,330円

実施年月日		昭和51年4月1日(料金改定率191.6%)		
(1) 基本料金		(2) 超過料金		
基本水量10m <sup>3</sup> 分及び 量水器使用料金含む		用途	使用水量 (1m <sup>3</sup> につき)	料金
メータの口径	基本料金 (1月につき)	一般用	11m <sup>3</sup> ~30m <sup>3</sup> まで	75円
			31m <sup>3</sup> 以上	100円
13mm	550円	公衆浴場用	使用水量300m <sup>3</sup> まで	7,000円
20mm	610円			
25mm	620円			
40mm	700円			
75mm	1,570円			
100mm	1,850円		301m <sup>3</sup> 以上1m <sup>3</sup> につき	50円

実施年月日		昭和57年4月1日(料金改定率15.6%)		
(1) 基本料金		(2) 従量料金		
メータの口径	基本料金 (1月につき)	用途	使用水量 (1m <sup>3</sup> につき)	料金
13mm	300円	一般用	1m <sup>3</sup> ~10m <sup>3</sup> まで	50円
20mm	600円		11m <sup>3</sup> ~30m <sup>3</sup> まで	75円
25mm	1,000円		31m <sup>3</sup> 以上	100円
30mm	2,000円	公衆浴場用	1m <sup>3</sup> ~300m <sup>3</sup> まで	20円
40mm	3,000円			
50mm	5,000円			
75mm	12,000円			
100mm	19,000円			
150mm	37,000円		301m <sup>3</sup> 以上	50円

実施年月日		昭和60年6月1日(料金改定率46.1%)		
(1) 基本料金		(2) 従量料金		
メータの口径	基本料金 (1月につき)	用途	使用水量 (1m <sup>3</sup> につき)	料金
13mm	400円	一般用	1m <sup>3</sup> ~10m <sup>3</sup> まで	50円
20mm	800円		11m <sup>3</sup> ~20m <sup>3</sup> まで	100円
25mm	1,300円		21m <sup>3</sup> ~30m <sup>3</sup> まで	130円
30mm	2,700円		31m <sup>3</sup> ~70m <sup>3</sup> まで	160円
40mm	4,000円		71m <sup>3</sup> 以上	190円
50mm	7,000円			
75mm	17,000円			
100mm	27,000円			
150mm	52,000円			

実施年月日		平成元年6月1日(料金改定率10.1%)		
(1) 基本料金		(2) 従量料金		
メータの口径	基本料金 (1月につき)	用途	使用水量 (1 <sup>m</sup> につき)	料金
13mm	550 円	一 般 用	1 <sup>m</sup> ~ 10 <sup>m</sup> まで	60 円
20mm	1,150 円		11 <sup>m</sup> ~ 20 <sup>m</sup> まで	100 円
25mm	1,750 円		21 <sup>m</sup> ~ 30 <sup>m</sup> まで	130 円
30mm	2,800 円		31 <sup>m</sup> ~ 70 <sup>m</sup> まで	160 円
40mm	5,000 円		71 <sup>m</sup> 以上	200 円
50mm	8,000 円			
75mm	18,000 円			
100mm	32,000 円			
150mm	70,000 円			

実施年月日		平成元年10月1日(料金改定率△1.5%)		
(1) 基本料金		(2) 従量料金		
メータの口径	基本料金 (1月につき)	用途	使用水量 (1 <sup>m</sup> につき)	料金
13mm	520 円	一 般 用	1 <sup>m</sup> ~ 10 <sup>m</sup> まで	60 円
20mm	1,050 円		11 <sup>m</sup> ~ 20 <sup>m</sup> まで	100 円
25mm	1,560 円		21 <sup>m</sup> ~ 30 <sup>m</sup> まで	130 円
30mm	2,800 円		31 <sup>m</sup> ~ 70 <sup>m</sup> まで	160 円
40mm	5,000 円		71 <sup>m</sup> 以上	200 円
50mm	8,000 円			
75mm	18,000 円			
100mm	32,000 円			
150mm	70,000 円			

(消費税を含む)

実施年月日		平成6年10月1日(料金改定率12.7%)		
(1) 基本料金		(2) 従量料金		
メータの口径	基本料金 (1月につき)	用途	使用水量 (1 <sup>m</sup> につき)	料金
13mm	520 円	一 般 用	1 <sup>m</sup> ~ 10 <sup>m</sup> まで	70 円
20mm	1,090 円		11 <sup>m</sup> ~ 20 <sup>m</sup> まで	110 円
25mm	1,700 円		21 <sup>m</sup> ~ 30 <sup>m</sup> まで	150 円
30mm	3,000 円		31 <sup>m</sup> ~ 70 <sup>m</sup> まで	190 円
40mm	5,200 円		71 <sup>m</sup> 以上	230 円
50mm	8,400 円			
75mm	18,700 円			
100mm	33,300 円			
150mm	72,800 円			

(消費税を含まない)

実施年月日		平成13年10月1日(料金改定率14.6%)		
(1) 基本料金		(2) 従量料金		
メータの口径	基本料金 (1月につき)	用途	使用水量 (1 <sup>m</sup> につき)	料金
13mm	520 円	一 般 用	1 <sup>m</sup> ~ 10 <sup>m</sup> まで	80 円
20mm	1,090 円		11 <sup>m</sup> ~ 20 <sup>m</sup> まで	130 円
25mm	1,950 円		21 <sup>m</sup> ~ 30 <sup>m</sup> まで	180 円
30mm	3,450 円		31 <sup>m</sup> ~ 70 <sup>m</sup> まで	230 円
40mm	5,950 円		71 <sup>m</sup> 以上	270 円
50mm	9,600 円			
75mm	21,400 円			
100mm	38,000 円			
150mm	83,000 円			

(消費税を含まない)

(2) 加入負担金の変遷

メタの口径	昭和46. 4. 1実施	昭和50. 1. 1実施	昭和55. 6. 1実施	昭和60. 7. 1実施
13mm	15,000円	30,000円	30,000円	150,000円
20mm	15,000円	30,000円	60,000円	200,000円
25mm	15,000円	40,000円	120,000円	400,000円
30mm	15,000円	120,000円	150,000円	500,000円
40mm	15,000円	200,000円	300,000円	1,000,000円
50mm	15,000円	320,000円	450,000円	1,500,000円
75mm	15,000円	1,400,000円	1,400,000円	3,000,000円
100mm	15,000円	2,500,000円	2,500,000円	6,000,000円
125mm	15,000円	3,900,000円	3,900,000円	9,000,000円
150mm	15,000円	5,600,000円	5,600,000円	15,000,000円

メタの口径	平成元. 10. 1実施	平成9. 4. 1実施
13mm	154,500円	157,500円
20mm	206,000円	210,000円
25mm	412,000円	420,000円
30mm	515,000円	525,000円
40mm	1,030,000円	1,050,000円
50mm	1,545,000円	1,575,000円
75mm	3,090,000円	3,150,000円
100mm	6,180,000円	6,300,000円
125mm	9,270,000円	9,450,000円
150mm	15,450,000円	15,750,000円

(注)

昭和46. 4. 1～昭和61. 3. 31までは  
名称を「給水納付金」とした。

平成元. 10. 1実施 消費税3%含む。  
平成 9. 4. 1実施 消費税5%含む。

(3) 業種別使用水量の状況（平成23年度）

区分 用途	量水器使用戸数（件）	給水使用量（m <sup>3</sup> ）	平均使用水量（m <sup>3</sup> ）
家事用	380,297	14,283,015	38
家事兼営業用	4,771	226,745	48
公衆浴場	0	0	0
官公署用	570	132,994	233
公衆用	1,367	17,950	13
その他・官公署	381	202,811	532
学校用	325	328,627	1,011
病院用	1,016	192,413	189
事務所用	2,950	108,536	37
営業用	7,275	858,035	118
工場用	904	998,300	1,104
その他	1,849	38,175	21
合計	401,705	17,387,601	43

※臨時給水は含まない

(3) - 2 業種別使用水量の状況 (平成22年度)

区分 用途	量水器使用戸数 (件)	給水使用量 (m <sup>3</sup> )	平均使用水量 (m <sup>3</sup> )
家事用	376,056	14,586,679	39
家事兼営業用	4,845	236,599	49
公衆浴場	0	0	0
官公署用	563	154,481	274
公衆用	1,342	19,764	15
その他・官公署	372	230,073	618
学校用	313	327,103	1,045
病院用	1,024	193,389	189
事務所用	2,988	108,561	36
営業用	7,334	884,880	121
工場用	924	852,055	922
その他	1,926	37,800	20
合計	397,687	17,631,384	44

※臨時給水は含まない

(4) 水道料金徴収状況

区分 月別	調 定		収 入		残 高		徴 収 率	
	件 数	金 額	件 数	金 額	件 数	金 額	件 数	金 額
23年4月	34,204	248,411,199	34,134	248,172,028	70	239,171	99.79	99.90
5月	32,565	289,203,050	32,494	288,968,086	71	234,964	99.78	99.91
6月	34,134	258,900,723	34,068	258,622,045	66	278,678	99.8	99.89
7月	32,576	310,101,197	32,495	309,800,027	81	301,170	99.75	99.90
8月	34,386	270,198,907	34,310	269,849,837	76	349,070	99.77	99.87
9月	32,595	332,202,551	32,511	331,839,591	84	362,960	99.74	99.89
10月	34,410	266,558,372	34,313	266,080,999	97	477,373	99.71	99.82
11月	32,622	320,554,947	32,466	319,582,436	156	972,511	99.52	99.69
12月	34,476	261,620,684	33,845	257,274,636	631	4,346,048	98.16	98.33
24年1月	32,535	310,818,577	31,211	301,347,852	1,324	9,470,725	95.93	96.95
2月	34,494	266,625,532	30,693	241,017,175	3,801	25,608,357	88.98	90.39
3月	32,711	295,126,246	56	107,825	32,655	295,018,421	0.17	0.03
合 計	401,708	3,430,321,985	362,596	3,092,662,537	39,112	337,659,448	90.26	90.15

区分 年度	調 定		収 入		残 高		徴 収 率	
	件 数	金 額	件 数	金 額	件 数	金 額	件 数	金 額
21年度	393,715	3,415,266,661	393,117	3,410,312,970	598	4,953,691	99.84	99.85
22年度	397,687	3,464,808,401	396,972	3,461,605,810	715	3,202,591	99.82	99.90

(5) 過年度水道料金徴収状況

区分 年度	未収金		収入		過年度損益修正損		残金	
	件数	金額	件数	金額	件数	金額	件数	金額
21	653	5,214,826	55	261,135			598	4,953,691
22	38,602	330,488,796	37,887	327,279,023		7,182	715	3,202,591
合計	39,255	335,703,622	37,942	327,540,158		7,182	1,313	8,156,282

未収金：平成23年4月1日現在

収入：平成23年度納金分

残金：平成24年3月31日現在

(6) 料金払込方法別契約件数

区分 年度	集金		納付		口座振替		計	
	(件)	構成比 (%)		構成比 (%)		構成比 (%)		構成比 (%)
11	439	0.8	9,678	16.9	47,283	82.3	57,400	100.0
12	481	0.8	9,863	16.9	48,146	82.3	58,490	100.0
13	397	0.7	9,998	16.9	48,859	82.4	59,254	100.0
14	385	0.6	9,750	16.2	49,947	83.2	60,082	100.0
15	284	0.5	10,059	16.5	50,753	83.0	61,096	100.0
16	266	0.4	9,941	16.1	51,598	83.5	61,805	100.0
17	75	0.1	9,973	15.9	52,592	84.0	62,640	100.0
18	69	0.1	10,275	16.2	53,251	83.7	63,595	100.0
19	58	0.1	11,070	17.2	53,231	82.7	64,359	100.0
20	31	0.0	11,636	17.8	53,551	82.2	65,218	100.0
21	32	0.0	12,068	18.3	53,824	81.7	65,924	100.0
22	28	0.0	12,646	19.0	53,990	81.0	66,664	100.0
23	22	0.0	12,845	19.1	54,338	80.9	67,205	100.0



## (7) 加入負担金収入状況

年 度	13mm		20mm		25mm		30mm		40mm	
	件数 (件)	納付金 (円)	件数 (件)	納付金 (円)	件数 (件)	納付金 (円)	件数 (件)	納付金 (円)	件数 (件)	納付金 (円)
7	208	31,075,100	2,150	422,506,000	80	6,973,100	9	3,965,500	2	1,091,800
8	276	41,601,700	2,042	375,239,300	113	41,653,200	7	3,605,000	8	8,240,000
9	188	28,791,000	1,536	287,154,000	72	26,239,500	9	3,748,500	8	4,347,000
10	131	18,690,000	1,533	289,642,500	43	14,217,000	8	3,118,500	6	5,880,000
11	132	20,349,000	933	165,144,000	39	12,411,000	11	4,893,000	6	6,300,000
12	108	15,960,000	1,422	272,034,000	31	10,951,500	10	3,685,500	8	7,098,000
13	110	16,873,500	1,006	188,685,000	22	7,465,500	3	1,281,000	4	4,200,000
14	100	14,826,000	964	180,252,500	22	7,057,000	2	336,000	5	3,328,500
15	55	8,662,500	1,310	253,837,500	23	8,085,000	8	3,465,000	4	4,200,000
16	58	9,135,000	898	165,427,500	14	5,040,000	1	525,000	6	5,932,500
17	43	6,772,500	1,365	267,907,500	23	7,717,500	7	2,887,500	7	6,720,000
18	73	11,445,000	1,051	194,250,000	16	5,722,500	4	1,890,000	6	5,670,000
19	70	10,972,500	1,083	207,270,000	19	6,877,500	3	1,575,000	4	4,200,000
20	141	22,102,500	1,289	253,207,500	13	4,935,000	5	2,467,500	2	2,100,000
21	77	12,075,000	720	131,827,500	11	4,462,500	7	3,517,500	6	4,777,500
22	70	11,025,000	820	154,087,500	16	6,195,000	2	840,000	3	2,992,500
23	43	6,772,500	806	150,202,500	12	3,937,500	2	840,000	2	2,100,000

※ 昭和60年7月1日～名称を「加入負担金」とし、全部改定。昭和61年4月1日～条例化。

(消費税込)

50mm		75mm		100mm		150mm		合 計	
件数 (件)	納付金 (円)	件数 (件)	納付金 (円)	件数 (件)	納付金 (円)	件数 (件)	納付金 (円)	件数 (件)	納付金 (円)
1	1,545,000	-	-	-	-	-	-	2,450	467,156,500
1	1,545,000	2	6,180,000	-	-	-	-	2,449	478,064,200
-	-	1	3,150,000	-	-	-	-	1,814	353,430,000
-	-	4	9,660,000	1	6,300,000	-	-	1,726	347,508,000
3	4,725,000	-	-	-	-	-	-	1,124	213,822,000
-	-	-	-	-	-	-	-	1,579	309,729,000
1	1,575,000	-	-	-	-	-	-	1,146	220,080,000
-	-	-	-	-	-	-	-	1,093	205,800,000
-	-	1	2,100,000	-	-	-	-	1,401	280,350,000
1	1,050,000	-	-	-	-	-	-	978	187,110,000
3	4,200,000	-	-	-	-	-	-	1,448	296,205,000
2	3,150,000	1	1,575,000	-	-	-	-	1,153	223,702,500
2	3,150,000	-	-	-	-	-	-	1,181	234,045,000
4	6,300,000	-	-	-	-	-	-	1,454	291,112,500
1	1,575,000	-	-	-	-	-	-	822	158,235,000
-	-	-	-	-	-	1	9,450,000	912	184,590,000
-	-	-	-	-	-	-	-	865	163,852,500

(8) 手数料収入状況

年度	区分	設計審査及び工事検査手数料	
		件数(件)	金額(円)
7		2,968	14,840,000
8		2,971	14,855,000
9		2,239	11,195,000
10		2,071	10,355,000
11		1,424	7,120,000
12		2,025	10,125,000
13		1,513	7,565,000
14		1,421	7,115,000
15		1,775	8,875,000
16		1,355	6,775,000
17		1,810	9,050,000
18		1,546	7,730,000
19		1,644	8,220,000
20		1,873	9,365,000
21		1,327	6,635,000
22		1,431	7,155,000
23		1,352	6,760,000

(9) 水道負担金経過一覧

S. 42. ~46. 6	名称を「原水分担金」とする。 1 坪 250円 (5,000㎡以上) ~ [開発] 300円 (4,999㎡以下)
46. 7~48. 3	1 ㎡ 152円 (坪500円) [開発=有効面積]
48. 4~48. 7	1 ㎡ 152円 [開発=造成面積]
48. 8~51. 3	1 ㎡ 300円 [ " ]
51. 4~	1 ㎡ 500円 [ " ]
53. 1. 1~	1 ㎡ 500円 [一般からも徴収]
53. 2. 10~	一 般 均等額 70,000円 区画整理地 500円/㎡×敷地面積 (但し 最低額70,000円) 特殊建築物 500円/㎡× (敷地面積または開発面積+2階以上の延床面積)
60. 7. 1~	名称を「開発負担金」とする。 500㎡以上 (宅地造成または建築物:専用住宅以外の建物)を 対象とする。
H. 8. 4. 1~	「開発負担金」500円/㎡を廃止する。 但し「工事負担金」は継続する。 設計手数料(設計額の100分の4) 監理手数料(設計額の100分の4) 事務手数料(設計額の100分の2)
13. 4. 1~	「工事負担金」に 消費税及び地方消費税相当額を加えた額とする(外税)
16. 4. 1~	総額表示(内税)に変更

## 7. 財 務

## 7. 財務

### (1) 予算・決算対照表（平成23年度）

科 目	予 算 額	決 算 額	翌年度繰越額	予算額に比べ 決算額の増減	予算額に対する 決算額の比率
	円			円	%
水道事業収益	3,654,000,000	3,736,090,766		82,090,766	102.25
営業収益	3,501,100,000	3,534,356,306		33,256,306	100.95
営業外収益	152,880,000	201,734,460		48,854,460	131.96
特別利益	20,000	0		△ 20,000	0
科 目	予 算 額	決 算 額	翌年度繰越額	不 要 額	予算額に対する 決算額の比率
水道事業費用	3,392,602,000	3,238,769,027	9,761,000	144,071,973	95.47
営業費用	3,276,549,000	3,134,803,538	9,761,000	131,984,462	95.67
営業外費用	98,589,000	98,588,335		665	100.00
特別損失	6,837,000	5,377,154		1,459,846	78.65
予備費	10,627,000	0		10,627,000	0
科 目	予 算 額	決 算 額	翌年度繰越額	予算額に比べ 決算額の増減	予算額に対する 決算額の比率
資本的収入	71,000,000	21,728,450		△ 49,271,550	30.60
負担金	66,000,000	21,728,450		△ 44,271,550	32.92
出資金	5,000,000	0		△ 5,000,000	0.00
科 目	予 算 額	決 算 額	翌年度繰越額	不 要 額	予算額に対する 決算額の比率
資本的支出	2,186,759,000	1,099,353,878	416,524,000	670,881,122	50.27
建設改良費	2,019,286,000	942,274,859	416,524,000	660,487,141	46.66
企業債償還金	57,110,000	57,109,019	0	981	100.00
投資	100,000,000	99,970,000	0	30,000	99.97
予備費	10,363,000	0	0	10,363,000	0

## (2) 比較損益計算書

項 目		年 度		19		20		21				
		金額(千円)	構成比(%)	金額(千円)	構成比(%)	金額(千円)	構成比(%)					
收 益 的	総収益(B+E)A	3,634,501	100.0	3,653,242	100.0	3,531,812	100.0					
	う	経常収益(C+D)B	3,634,501	100.0	3,653,242	100.0	3,531,812	100.0				
		う	営業収益C	3,397,263	93.5	3,362,534	92.0	3,371,929	95.5			
			う	給水収益	3,294,907	90.7	3,261,187	89.3	3,252,685	92.1		
				受託工事収益								
			ち	他会計負担金	3,310	0.1	5,626	0.2	8,248	0.2		
				営業外収益D	237,238	6.5	290,708	8.0	159,883	4.5		
		ち	う	県補助金								
			ち	他会計繰入金								
		ち	特別利益E	0	0.0	0	0.0	0	0.0			
		的	総費用(G+J)F	3,179,943	100.0	3,115,919	100.0	3,044,494	100.0			
	支 出	経常費用(H+I)G	3,177,024	0.0	3,112,711	99.9	3,040,651	99.9				
		う	営業費用H	3,045,496	0.0	3,050,065	97.9	2,995,271	98.4			
			う	職員給与費	308,407	0.0	309,670	9.9	299,397	9.8		
受託工事費												
ち			減価償却費	848,508	0.0	911,077	29.2	932,607	30.6			
			受水費	1,242,171	0.0	1,228,354	39.4	1,124,217	36.9			
ち		営業外費用I	131,528	0.0	62,646	2.0	45,380	1.5				
		う	支払利息	131,486	0.0	62,602	2.0	44,335	1.5			
ち		特別損失J	2,919	0.0	3,208	0.1	3,843	0.1				
		経常利益(経常損失)B-G	457,477		540,531		491,161					
	純利益(純損失)A-F	454,558		537,323		487,318						

22		23						
金額(千円)	構成比(%)	金額(千円)	構成比(%)	19	20	21	22	23
3,591,589	100.0	3,560,717	100.0	97	101	97	102	99
3,591,589	100.0	3,560,717	100.0	97	101	97	102	99
3,403,362	94.8	3,367,115	94.6	102	99	100	101	99
3,299,868	91.9	3,267,024	91.8	101	99	100	101	99
2,290	0.1	2,412	0.1	128	170	147	28	105
188,227	5.2	193,602	5.4	102	123	55	118	103
				-	-	-	-	-
				-	-	-	-	-
0	0.0	0	0.0	-	-	-	-	-
3,089,341	100.0	3,104,111	100.0	99	98	98	101	100
3,083,158	99.3	3,098,988	99.8	99	98	98	101	101
3,029,372	97.6	3,046,848	98.2	100	100	98	101	101
283,876	9.1	285,665	9.2	105	100	97	95	101
				-	-	-	-	-
962,707	31.0	981,113	31.6	99	107	102	103	102
1,122,557	36.2	1,129,454	36.4	98	99	92	100	101
53,786	1.7	52,140	1.7	86	48	72	119	97
53,739	1.7	52,095	1.7	86	48	71	121	97
6,183	0.2	5,123	0.2	19	110	120	161	83
508,431		461,729		120	118	91	104	91
502,248		456,606		124	118	91	103	91



## (3) 比較貸借対照表

項 目		年 度		19		20		21	
		金額(千円)	構成比(%)	金額(千円)	構成比(%)	金額(千円)	構成比(%)		
資 産	固 定 資 産	24,659,356	88.4	25,188,699	90.3	25,528,287	88.5		
	う ち	償 却 資 産	37,632,720	134.9	38,503,915	138.0	39,508,469	136.9	
		減価償却累計額	13,918,176	49.9	14,458,431	51.8	14,998,761	52.0	
	流 動 資 産	3,495,927	12.5	2,708,353	9.7	3,333,203	11.5		
	う ち	現 金 ・ 預 金	2,970,014	10.6	2,278,916	8.2	2,941,231	10.2	
		未 収 金	511,026	1.8	414,389	1.5	376,332	1.3	
		貯 蔵 品	14,886	0.1	15,048	0.1	15,640	0.1	
	繰 延 勘 定								
	資 産 合 計	28,155,283	100.0	27,897,052	100.0	28,861,490	100.0		
	負 債	固 定 負 債	198,999	44.4	200,147	44.6	200,152	47.0	
流 動 負 債		1,238,900	276.3	248,163	55.4	225,530	53.0		
う ち		一 時 借 入 金							
		未払金未払費用	1,238,900	276.3	248,163	55.4	223,604	52.5	
負 債 合 計		1,437,899	100.0	448,310	100.0	425,682	100.0		
本 資 本	資 本 金	8,718,851	31.8	9,059,528	33.0	9,529,528	33.5		
	内	自 己 資 本	6,267,794	22.8	6,772,352	24.7	6,865,438	24.1	
		企 業 債	2,451,057	8.9	2,287,176	8.3	2,664,090	9.4	
	訳	他会計借入金							
	剰 余 金	17,998,533	65.6	18,389,214	67.0	18,906,279	66.5		
	内	資 本 剰 余 金	16,949,979	61.8	17,257,895	62.9	17,380,727	61.1	
		積 立 金	593,996	2.2	593,996	2.2	1,038,234	3.7	
	訳	当年度未処分利益剰余金	454,558	1.7	537,323	2.0	487,318	1.7	
	資 本 合 計	26,717,384	97.3	27,448,742	100.0	28,435,807	100.0		

22		23		対 前 年 度 比				
金額(千円)	構成比(%)	金額(千円)	構成比(%)	19	20	21	22	23
25,769,202	86.4	25,806,521	86.6	106	102	101	101	100
40,219,507	134.9	41,752,844	140.0	105	102	103	102	104
15,381,494	51.6	16,147,838	54.2	104	104	104	103	105
3,619,937	12.1	4,007,064	13.4	89	77	123	109	111
3,237,704	10.9	3,609,579	12.1	87	77	129	110	111
367,345	1.2	382,461	1.3	102	81	91	98	104
14,887	0.0	15,018	0.1	104	101	104	95	101
				-	-	-	-	-
29,389,139	100.0	29,813,585	100.0	103	99	103	102	101
200,162	48.5	181,976	44.1	114	101	100	100	91
246,044	59.6	230,538	55.9	188	20	91	109	94
				-	-	-	-	-
245,519	59.5	230,526	55.9	189	20	90	110	94
446,206	100.0	412,514	100.0	173	31	95	105	92
9,559,528	32.5	9,559,528	32.5	104	104	105	100	100
6,970,730	23.7	7,027,839	23.9	115	108	101	102	101
2,588,798	8.8	2,531,689	8.6	84	93	116	97	98
				-	-	-	-	-
19,383,405	65.9	19,841,543	67.5	99	102	103	103	102
17,460,898	59.4	17,519,538	59.6	101	102	101	100	100
1,420,560	4.8	1,865,399	6.3	61	100	175	137	131
502,248	1.7	456,606	1.6	124	118	91	103	91
28,942,933	98.4	29,401,071	100.0	101	103	104	102	102

## (4) 資本的収入及び支出の状況

項目		年度					
		19	20	21	22	23	
		金額(千円)	金額(千円)	金額(千円)	金額(千円)	金額(千円)	
資本的 収入 支	資本的収入 K	636,810	621,813	543,270	65,201	21,728	
	うち	企業債	500,000	500,000	470,000	30,000	0
		他会計繰入金	116,214	64,705	11,401	11,881	10,116
		工事負担金	20,596	57,023	61,869	23,301	11,612
	資本的支出 L	3,116,871	1,954,190	1,401,720	1,361,176	1,099,354	
	うち	建設改良費	2,142,990	1,288,735	1,308,635	1,155,914	942,275
		企業債償還金	973,881	663,881	93,085	105,292	57,109
		収支差引 (K-L) M	△ 2,480,061	△ 1,332,377	△ 858,450	△ 1,295,975	△ 1,077,626
		ほてん財源 N	2,480,061	1,332,377	858,450	1,295,975	1,077,626
		ほてん財源不足額 (M+N)	-	-	-	-	-
	余裕資金又は不良債務 (△)	2,257,027	2,460,190	3,107,673	3,373,893	3,776,526	
	当年度繰入金合計	116,214	71,011	20,668	16,973	16,097	
うち	基準内繰入金	116,214	71,011	20,668	16,973	16,097	

## (5) 要素別費用構成表

年度 項目	19		20		21		22		23	
	金額(千円)	構成比(%)	金額(千円)	構成比(%)	金額(千円)	構成比(%)	金額(千円)	構成比(%)	金額(千円)	構成比(%)
人件費	308,407	9.7	309,670	9.9	299,397	9.8	283,876	9.2	285,665	9.2
動力費	135,438	4.3	149,687	4.8	123,684	4.1	128,875	4.2	137,666	4.4
修繕費	129,947	4.1	87,168	2.8	144,981	4.8	106,067	3.4	147,490	4.8
委託料	267,341	8.4	272,359	8.7	275,884	9.1	304,101	9.8	268,659	8.7
薬品費	16,337	0.5	17,444	0.6	19,846	0.7	23,781	0.8	22,802	0.7
受水費	1,242,171	39.1	1,228,354	39.4	1,124,217	36.9	1,122,557	36.3	1,129,454	36.4
減価償却費	848,508	26.7	911,077	29.2	932,607	30.6	962,707	31.2	981,113	31.6
資産減耗費	31,296	1.0	33,462	1.1	30,918	1.0	47,396	1.5	20,160	0.6
支払利息	131,485	4.1	62,602	2.0	45,335	1.5	53,739	1.7	59,007	1.9
その他	69,013	2.2	44,096	1.4	47,625	1.6	56,242	1.8	52,095	1.7
計	3,179,943	-	3,115,919	-	3,044,494	-	3,089,341	-	3,104,111	-

## (6) 受水費の状況

税込み

区分 年度	基本料金								使用料金			超過料金			年間受水費
	基本料金				調整基本料金				単価	使用水量	金額	単価	超過水量	金額	金額
	単価	認可申込 一日最大 受水量	日数	金額	単価	申込一日 最大受水量	日数	金額							
14	76	22,000	365	610,280,000	112	21,000	365	858,480,000	11	6,841,806	75,259,866				1,544,019,866
15	79	20,000	366	578,280,000	112	20,000	366	819,840,000	11	6,498,987	71,488,857				1,469,608,857
16	79	19,000	365	547,865,000	112	19,000	365	776,720,000	11	6,160,969	67,770,659				1,392,355,659
17	80	19,000	365	554,800,000	112	18,000	365	735,840,000	11	6,132,969	67,462,659				1,358,102,659
18	90	18,000	365	591,300,000	99	18,000	365	650,430,000	14	6,025,473	84,356,622				1,326,086,622
19	88	18,000	366	579,744,000	99	18,000	366	652,212,000	12	6,026,990	72,323,880				1,304,279,880
20	85	18,000	365	558,450,000	100	18,000	365	657,000,000	12	6,193,490	74,321,880				1,289,771,880
21	80	18,000	365	525,600,000	88	18,000	365	578,160,000	12	6,388,988	76,667,856				1,180,427,856
22	80	18,000	365	525,600,000	88	18,000	365	578,160,000	12	6,239,904	74,878,848	168	275	46,200	1,178,685,048
23	80	18,000	366	527,040,000	88	18,000	366	579,744,000	12	6,287,926	75,455,112	168	21,950	3,687,600	1,185,926,712

※単価×認可申込一日最大水量×日数＝基本料金  
 単価×申込一日最大水量×日数＝調整基本料金  
 単価×年間使用水量＝使用料金

月別受水費・受水量（平成23年度）

区分 年月	受 水 費				受 水 量			
	基本料金 (円)	調整基本料金 (円)	使用料金 (円)	計 (円)	月間受水量計 (m³)	日量最大 (m³)	日量最低 (m³)	日量平均 (m³)
23. 4	43,920,000	48,312,000	6,480,012	98,712,012	540,001	18,013	17,990	18,000
5	43,920,000	48,312,000	6,695,880	98,927,880	557,990	18,007	17,992	18,000
6	43,920,000	48,312,000	6,480,012	98,712,012	540,001	18,007	17,995	18,000
7	44,560,000	49,016,000	6,791,868	100,367,868	565,989	18,455	17,994	18,258
8	45,036,000	49,539,600	6,863,364	101,438,964	571,947	18,458	18,442	18,450
9	43,920,000	48,312,000	6,480,444	98,712,444	540,037	18,013	17,991	18,001
10	43,920,000	48,312,000	6,101,688	98,333,688	508,474	16,506	15,491	16,402
11	43,920,000	48,312,000	5,940,000	98,172,000	495,000	16,505	16,494	16,500
12	43,920,000	48,312,000	6,695,892	98,927,892	557,991	18,004	17,994	18,000
24. 1	43,920,000	48,312,000	5,766,204	97,998,204	480,517	15,529	15,491	15,501
2	43,920,000	48,312,000	5,393,928	97,625,928	449,494	15,504	15,496	15,500
3	43,920,000	48,312,000	5,765,820	97,997,820	480,485	15,504	15,495	15,500
計	528,796,000	581,675,600	75,455,112	1,185,926,712	6,287,926	—	—	—

※受水費は税込み

## (7)有形固定資産明細書(平成23年度)

資産の種類	年度当初現在高	当年度増加額	当年度減少額	年度末現在高	減 価 償 却 累 計 額			年度末償却未済高
					当 年 度 増 加 額	当 年 度 減 少 額	累 計	
土 地	円 758,214,342	円 0	円 0	円 758,214,342	円 0	円 0	円 0	円 758,214,342
建 物	1,213,651,723	0	0	1,213,651,723	23,274,057	0	641,578,759	572,072,964
構 築 物	33,401,996,312	786,832,609	20,473,892	34,168,355,029	771,422,997	14,950,799	12,280,029,697	21,888,325,332
機 械 及 び 装 置	5,354,663,163	19,473,600	178,939,211	5,195,197,552	180,238,183	166,777,852	3,035,874,802	2,159,322,750
車 両 及 び 運 搬 具	26,464,210	1,411,565	0	27,875,775	1,069,249	0	22,761,282	5,114,493
工 具 器 具 及 び 備 品	222,732,015	26,442,800	35,516,000	213,658,815	5,108,461	33,040,200	167,593,115	46,065,700
建 設 仮 勘 定	71,430,144	181,626,955	77,166,144	175,890,955	0	0	0	175,890,955
計	41,049,151,909	1,015,787,529	312,095,247	41,752,844,191	981,112,947	214,768,851	16,147,837,655	25,605,006,536

## 投 資

資産の種類	年度当初現在高	当年度増加額	当年度減少額	年度末現在高	備 考
投 資	円 99,970,000	円 99,970,000	円 0	円 199,940,000	大阪府債、北海道債の取得
出 資 金	1,574,000	0	0	1,574,000	地方公共団体金融機構に対する出資
計	101,544,000	99,970,000	0	201,514,000	

(8) 企業債明細書

種 類	発行年月日	発行総額	償 還 金		未償還残高	発行価額	利率	備 考	
			当年度償還高	償還高累計					
		円	円	円	円	円	年%		
借 入 資 本 金	平成10年度 大蔵省資金運用部	平成11. 3. 25	120,000,000	4,275,248	31,826,915	88,173,085	120,000,000	2.10	
	〃 公営企業金融公庫	平成11. 3. 24	80,000,000	3,168,910	23,590,821	56,409,179	80,000,000	2.10	
	〃 公営企業金融公庫	平成11. 3. 24	120,000,000	4,753,365	35,386,235	84,613,765	120,000,000	2.10	
	平成11年度 大蔵省資金運用部	平成12. 3. 24	180,000,000	6,324,312	41,737,558	138,262,442	180,000,000	2.00	
	〃 〃	平成12. 3. 24	120,000,000	8,130,713	67,666,438	52,333,562	120,000,000	2.00	
	〃 公営企業金融公庫	平成12. 3. 22	160,000,000	6,243,112	41,201,671	118,798,329	160,000,000	2.00	
	〃 〃	平成12. 3. 22	80,000,000	5,420,475	45,110,959	34,889,041	80,000,000	2.00	
	平成11年度 大蔵省資金運用部	平成12. 8. 10	240,000,000	8,491,120	56,199,911	183,800,089	240,000,000	1.90	
	平成16年度 公営企業金融公庫	平成17. 3. 30	200,000,000	6,988,985	13,833,481	186,166,519	200,000,000	2.10	
	〃 〃	平成17. 3. 30	94,800,000	3,312,779	6,557,070	88,242,930	94,800,000	2.10	
	平成19年度 財政融資資金	平成20. 3. 25	225,300,000	0	0	225,300,000	225,300,000	2.10	
	〃 公営企業金融公庫	平成20. 3. 28	274,700,000	0	0	274,700,000	274,700,000	2.05	
	平成20年度 財政融資資金	平成21. 3. 25	500,000,000	0	0	500,000,000	500,000,000	1.90	
	平成21年度 地方公共団体金融機構	平成22. 3. 30	470,000,000	0	0	470,000,000	470,000,000	2.10	
	平成21年度 地方公共団体金融機構	平成22. 7. 29	30,000,000	0	0	30,000,000	30,000,000	1.80	
計		2,894,800,000	57,109,019	363,111,059	2,531,688,941	2,894,800,000			



## (9) 経営分析

## ア. 業務分析表

項目 \ 年度	18	19	20	21	22	23
施設利用率 (%)	78.1	78.1	77.2	77.5	78.3	77.9
最大稼働率 (%)	89.2	88.3	87.5	87.8	94.0	90.8
負荷率 (%)	87.5	88.4	88.3	88.3	83.3	85.7
配水管使用効率 (m <sup>3</sup> /m)	25.1	24.8	23.8	23.8	23.9	23.8
固定資産使用効率 (m <sup>3</sup> /万円)	7.8	7.4	7.1	7.0	7.1	7.1
供給単価 (円 / m <sup>3</sup> )	186.15	186.74	186.99	186.80	187.16	187.89
給水原価 (円 / m <sup>3</sup> )	182.74	180.06	178.47	174.62	174.86	178.22
職員1人当たり給水人口(人)	5,334	5,336	5,300	5,481	5,959	5,972
職員1人当たり給水量(m <sup>3</sup> )	564,541	569,160	562,605	580,416	629,703	621,003
有収率 (%)	96.5	96.9	97.2	96.8	96.9	95.8

(注) 1. 「同規模(給水人口15万人以上30万人未満の事業)平均」及び「全国(用水供給事業、

備 考	算 定 式	全国平均	同規模平均
配水能力に対する平均配水量の割合で、施設が効率的に運営されているかを判断する指標。指数が高ければ効率的に運営されていることになる。	$\frac{\text{一日平均配水量}}{\text{一日配水能力}} \times 100$	61.3	63.7
配水能力に対する最大配水量の割合で、将来の水需要に対応すべき先行投資の適正を示す指標。	$\frac{\text{一日最大配水量}}{\text{一日配水能力}} \times 100$	71.2	73.8
最大水量に対する平均水量の割合で、需要時と非需要時の差の大きさを示す。指数は100に近づくほどよい。	$\frac{\text{一日平均配水量}}{\text{一日最大配水量}} \times 100$	86.1	86.3
導・送・配水管延長に対する総配水量の割合。指数が高いほどよい。	$\frac{\text{年間総配水量}}{\text{導・送・配水管延長}}$	24.1	22.6
有形固定資産に対する総配水量の割合で、投下資産にどれだけ効率的に配水されたかを示す指標。指数が高いほどよい。	$\frac{\text{年間総配水量}}{\text{有形固定資産}} \times 10,000$	7.4	7.9
1 m <sup>3</sup> 当たりの販売価格。	$\frac{\text{給水収益}}{\text{年間総有収水量}}$	172.06	163.26
1 m <sup>3</sup> 当たりの生産原価。	$\frac{\text{経常費用} - (\text{受託工事費} + \text{材料不用品売却原価} + \text{付帯事業費})}{\text{年間総有収水量}}$	169.84	163.07
労働生産性を示す指標。指数は高いほどよい。	$\frac{\text{現在給水人口}}{\text{損益勘定所属職員数}}$	3,164	3,212
労働生産性を示す指標。指数は高いほどよい。	$\frac{\text{年間総有収水量}}{\text{損益勘定所属職員数}}$	359,630	360,938
配水量の対し、どのくらいの有収水量があったかを示す。有収率は100に近いほどよい。	$\frac{\text{年間総有収水量}}{\text{年間総配水量}} \times 100$	90.1	90.7

建設中事業を除く)平均」は、「平成22年度地方公営企業年鑑」による

イ. 財務分析表

項目 \ 年度	18	19	20	21	22	23
自己資本構成比率 (%)	86.2	86.2	90.2	89.3	89.7	90.1
流動比率 (%)	599.2	282.2	1,091.4	1,477.9	1,471.3	1,738.1
経常収支比率 (%)	111.9	114.4	117.4	116.2	116.5	114.9
営業収支比率 (%)	109.9	111.6	110.2	112.6	112.3	110.5
企業債償還金元金対料金収入比率 (%)	9.1	29.6	20.4	2.9	3.2	1.7
企業債利息対料金収入比率 (%)	4.7	4.0	1.9	1.4	1.6	1.6
企業債元利償還金対料金収入比率 (%)	13.8	33.5	22.3	4.3	4.8	3.3
職員給与費対料金収入比率 (%)	9.0	9.4	9.5	8.2	7.4	7.6

(注) 1. 「同規模 (給水人口15万人以上30万人未満の事業) 平均」及び「全国(用水供給事

備 考	算 定 式	全国平均	同規模平均
固定負債構成比率が小であるほど経営の安全性が高いと言える。	$\frac{\text{自己資本金} + \text{剰余金}}{\text{負債} \cdot \text{資本合計}} \times 100$	66.2	64.5
短期債務に対応すべき流動資産が十分にあるかを示す。指数は200以上が理想	$\frac{\text{流動資産}}{\text{流動負債}} \times 100$	502.8	545.5
経常費用に対する経常収益の割合で、指数は高いほどよい。	$\frac{\text{経常収益}}{\text{経常費用}} \times 100$	110.2	108.6
営業費用に対する営業収益の割合で、指数は高いほどよい。	$\frac{\text{営業収益} - \text{受託工事収益}}{\text{営業費用} - \text{受託工事収益}} \times 100$	116.0	113.5
料金収入に対する企業債償還元金の割合で、指数は低いほどよい。	$\frac{\text{企業債償還元金}}{\text{料金収入}} \times 100$	20.1	20.5
料金収入に対する企業債利息の割合で、指数は低いほどよい。	$\frac{\text{企業債利息}}{\text{料金収入}} \times 100$	8.1	8.2
料金収入に対する企業債元利償還金の割合で、指数は低いほどよい。	$\frac{\text{企業債元利償還金}}{\text{料金収入}} \times 100$	28.2	28.7
料金収入に対する職員給与費の割合で、指数は低いほどよい(労働分配率を示す)。	$\frac{\text{職員給与費}}{\text{料金収入}} \times 100$	14.7	14.8

業、建設中事業を除く)平均」は、「平成22年度地方公営企業年鑑」による

## 8. 水 質

平成23年度 南部浄水場系 原水試験結果

◎単位: ( )で別記以外はすべてmg/l ◎試験対象期間:平成23年4月～平成24年3月

	1号井	2号井	3号井	4号井	5号井	6号井	7号井	9号井	10号井	11号井	12号井	13号井
水温(℃)	15.7	15.7	15.6	15.5	15.6	15.8	15.7	15.6	16.0	15.8	15.5	欠測
一般細菌(個/mL)	0	0	0	0	0	1	0	0	0	9	0	欠測
大腸菌(+/-)	(-)	(-)	(-)	(-)	(-)	(-)	(-)	(-)	(-)	(-)	(-)	欠測
カドミウム及びその化合物	<0.0003	<0.0003	<0.0003	<0.0003	<0.0003	<0.0003	<0.0003	<0.0003	<0.0003	<0.0003	<0.0003	欠測
セレン及びその化合物	<0.001	<0.001	<0.001	<0.001	<0.001	<0.001	<0.001	<0.001	<0.001	<0.001	<0.001	欠測
鉛及びその化合物	<0.001	<0.001	<0.001	<0.001	<0.001	<0.001	<0.001	<0.001	<0.001	<0.001	<0.001	欠測
ヒ素及びその化合物	<0.001	<0.001	<0.001	<0.001	<0.001	<0.001	<0.001	<0.001	<0.001	<0.001	<0.001	欠測
六価クロム化合物	<0.005	<0.005	<0.005	<0.005	<0.005	<0.005	<0.005	<0.005	<0.005	<0.005	<0.005	欠測
硝酸態窒素及び亜硝酸態窒素	<0.02	<0.02	<0.02	<0.02	<0.02	<0.02	<0.02	<0.02	<0.02	<0.02	<0.02	欠測
フッ素及びその化合物	<0.08	<0.08	<0.08	<0.08	<0.08	<0.08	<0.08	<0.08	<0.08	<0.08	<0.08	欠測
ホウ素及びその化合物	<0.03	<0.03	0.03	<0.03	<0.03	0.04	0.04	<0.03	<0.03	<0.03	0.03	欠測
四塩化炭素	<0.0002	<0.0002	<0.0002	<0.0002	<0.0002	<0.0002	<0.0002	<0.0002	<0.0002	<0.0002	<0.0002	欠測
1,4-ジオキサン	<0.001	<0.001	<0.001	<0.001	<0.001	<0.001	<0.001	<0.001	<0.001	<0.001	<0.001	欠測
シス-1,2-ジクロロエチレン及びトランス-1,2-ジクロロエチレン	<0.001	<0.001	<0.001	<0.001	<0.001	<0.001	<0.001	<0.001	<0.001	<0.001	<0.001	欠測
ジクロロメタン	<0.001	<0.001	<0.001	<0.001	<0.001	<0.001	<0.001	<0.001	<0.001	<0.001	<0.001	欠測
テトラクロロエチレン	<0.001	<0.001	<0.001	<0.001	<0.001	<0.001	<0.001	<0.001	<0.001	<0.001	<0.001	欠測
トリクロロエチレン	<0.001	<0.001	<0.001	<0.001	<0.001	<0.001	<0.001	<0.001	<0.001	<0.001	<0.001	欠測
ベンゼン	<0.001	<0.001	<0.001	<0.001	<0.001	<0.001	<0.001	<0.001	<0.001	<0.001	<0.001	欠測
亜鉛及びその化合物	<0.005	<0.005	<0.005	<0.005	<0.005	<0.005	<0.005	<0.005	<0.005	<0.005	<0.005	欠測
アルミニウム及びその化合物	<0.01	<0.01	<0.01	<0.01	<0.01	<0.01	<0.01	<0.01	<0.01	<0.01	0.01	欠測
鉄及びその化合物	<0.03	<0.03	<0.03	<0.03	<0.03	0.04	0.05	0.04	0.05	0.05	0.12	欠測
銅及びその化合物	<0.01	<0.01	<0.01	<0.01	<0.01	<0.01	<0.01	<0.01	<0.01	<0.01	<0.01	欠測
ナトリウム及びその化合物	7.6	7.5	8.1	7.5	7.3	8.7	8.9	7.6	6.9	7.2	8.7	欠測
マンガン及びその化合物	0.036	0.026	0.037	0.027	0.038	0.036	0.038	0.048	0.056	0.052	0.068	欠測
塩化物イオン	4.9	4.5	3.9	4.0	3.8	4.0	4.2	4.6	3.9	4.0	4.0	欠測
カルシウム、マグネシウム等(硬度)	76.7	73.8	66.1	68.1	63.8	67.9	68.7	66.7	63.8	66.4	68.4	欠測
蒸発残留物	144	153	138	135	131	145	142	141	133	136	140	欠測
有機物(全有機炭素の量)	<0.3	<0.3	0.3	<0.3	<0.3	<0.3	0.3	<0.3	<0.3	0.3	0.4	欠測
pH値	8.3	8.4	8.4	8.4	8.4	8.4	8.3	8.2	8.3	8.2	8.2	欠測
色度(度)	2	2	2	1	2	2	2	2	2	2	2	欠測
濁度(度)	<0.1	<0.1	<0.1	<0.1	<0.1	<0.1	<0.1	<0.1	<0.1	<0.1	0.1	欠測
アンチモン及びその化合物	<0.0002	<0.0002	<0.0002	<0.0002	<0.0002	<0.0002	<0.0002	<0.0002	<0.0002	<0.0002	<0.0002	欠測
ウラン及びその化合物	<0.0002	<0.0002	<0.0002	<0.0002	<0.0002	<0.0002	<0.0002	<0.0002	<0.0002	<0.0002	<0.0002	欠測
ニッケル及びその化合物	<0.001	<0.001	<0.001	<0.001	<0.001	<0.001	0.012	<0.001	<0.001	<0.001	<0.001	欠測
亜硝酸態窒素	<0.005	<0.005	<0.005	<0.005	<0.005	<0.005	<0.005	<0.005	<0.005	<0.005	<0.005	欠測
1,2-ジクロロエタン	<0.0004	<0.0004	<0.0004	<0.0004	<0.0004	<0.0004	<0.0004	<0.0004	<0.0004	<0.0004	<0.0004	欠測
トルエン	<0.001	<0.001	<0.001	<0.001	<0.001	<0.001	<0.001	<0.001	<0.001	<0.001	<0.001	欠測
カルシウム、マグネシウム等(硬度)	76.7	73.8	66.1	68.1	63.8	67.9	68.7	66.7	63.8	66.4	68.4	欠測
マンガン及びその化合物	0.036	0.026	0.037	0.027	0.038	0.036	0.038	0.048	0.056	0.052	0.068	欠測
1,1,1-トリクロロエタン	<0.0005	<0.0005	<0.0005	<0.0005	<0.0005	<0.0005	<0.0005	<0.0005	<0.0005	<0.0005	<0.0005	欠測
メチル-tert-ブチルエーテル(MTBE)	<0.002	<0.002	<0.002	<0.002	<0.002	<0.002	<0.002	<0.002	<0.002	<0.002	<0.002	欠測
蒸発残留物	144	153	138	135	131	145	142	141	133	136	140	欠測
濁度(度)	<0.1	<0.1	<0.1	<0.1	<0.1	<0.1	<0.1	<0.1	<0.1	<0.1	0.1	欠測
pH値	8.3	8.4	8.4	8.4	8.4	8.4	8.3	8.2	8.3	8.2	8.2	欠測
従属栄養細菌(cfu/mL)	3	1	8	26	73	124	3	1	2	20	103	欠測
1,1-ジクロロエチレン	<0.01	<0.01	<0.01	<0.01	<0.01	<0.01	<0.01	<0.01	<0.01	<0.01	<0.01	欠測
アルミニウム及びその化合物	<0.01	<0.01	<0.01	<0.01	<0.01	<0.01	<0.01	<0.01	<0.01	<0.01	0.01	欠測
嫌気性芽胞菌(個/mL)	0	0	0	0	0	0	0	0	0	0	0	欠測
アンモニア態窒素	0.30	0.24	0.41	0.21	0.29	0.60	0.62	0.27	0.26	0.32	0.36	欠測
カリウム	5.0	5.0	5.8	4.5	4.3	6.8	7.9	5.0	4.8	5.3	6.0	欠測
マグネシウム	5.7	5.7	5.8	5.0	5.2	6.4	6.6	5.4	5.0	5.5	5.9	欠測
カルシウム	21.3	20.2	17.0	18.9	17.0	16.7	16.5	17.8	17.2	17.5	17.7	欠測
臭素イオン	<0.05	<0.05	<0.05	<0.05	<0.05	<0.05	<0.05	<0.05	<0.05	<0.05	<0.05	欠測
リン酸イオン	<0.5	<0.5	<0.5	<0.5	<0.5	<0.5	<0.5	<0.5	<0.5	<0.5	<0.5	欠測
硫酸イオン	6.9	7.2	5.4	6.0	5.4	6.4	5.6	6.7	6.7	5.9	5.6	欠測

平成23年度 志津浄水場系 原水試験結果

◎単位: ( )で別記以外はすべてmg/l

◎試験対象期間:平成23年4月～平成24年3月

	1号井	2号井	3号井	4号井	5号井	6号井	7号井	8号井	9号井	10号井	11号井	12号井	13号井	14号井
水温(℃)	15.8	15.8	16.1	16.2	16.2	15.9	15.8	15.9	15.7	15.6	15.8	15.8	15.8	16.2
一般細菌(個/mL)	0	0	0	0	0	0	0	9	4	0	0	0	0	0
大腸菌(+/-)	(-)	(-)	(-)	(-)	(-)	(-)	(-)	(-)	(-)	(-)	(-)	(-)	(-)	(-)
カドミウム及びその化合物	<0.0003	<0.0003	<0.0003	<0.0003	<0.0003	<0.0003	<0.0003	<0.0003	<0.0003	<0.0003	<0.0003	<0.0003	<0.0003	<0.0003
セレン及びその化合物	<0.001	<0.001	<0.001	<0.001	<0.001	<0.001	<0.001	<0.001	<0.001	<0.001	<0.001	<0.001	<0.001	<0.001
鉛及びその化合物	<0.001	<0.001	<0.001	<0.001	<0.001	<0.001	<0.001	<0.001	<0.001	<0.001	<0.001	<0.001	<0.001	<0.001
ヒ素及びその化合物	<0.001	<0.001	<0.001	<0.001	<0.001	<0.001	<0.001	<0.001	<0.001	<0.001	<0.001	<0.001	<0.001	<0.001
六価クロム化合物	<0.005	<0.005	<0.005	<0.005	<0.005	<0.005	<0.005	<0.005	<0.005	<0.005	<0.005	<0.005	<0.005	<0.005
硝酸態窒素及び亜硝酸態窒素	<0.02	<0.02	0.02	<0.02	<0.02	<0.02	<0.02	<0.02	0.04	<0.02	<0.02	<0.02	<0.02	<0.02
フッ素及びその化合物	<0.08	<0.08	<0.08	<0.08	<0.08	<0.08	<0.08	<0.08	<0.08	<0.08	<0.08	<0.08	<0.08	<0.08
ホウ素及びその化合物	0.05	0.04	0.03	0.04	0.04	0.04	0.04	0.04	<0.03	0.03	0.03	0.04	0.04	0.04
四塩化炭素	<0.0002	<0.0002	<0.0002	<0.0002	<0.0002	<0.0002	<0.0002	<0.0002	<0.0002	<0.0002	<0.0002	<0.0002	<0.0002	<0.0002
1,4-ジオキサン	<0.001	<0.001	<0.001	<0.001	<0.001	<0.001	<0.001	<0.001	<0.001	<0.001	<0.001	<0.001	<0.001	<0.001
シス-1,2-ジクロロエチレン及び トランス-1,2-ジクロロエチレン	<0.001	<0.001	<0.001	<0.001	<0.001	<0.001	<0.001	<0.001	<0.001	<0.001	<0.001	<0.001	<0.001	<0.001
ジクロロメタン	<0.001	<0.001	<0.001	<0.001	<0.001	<0.001	<0.001	<0.001	<0.001	<0.001	<0.001	<0.001	<0.001	<0.001
テトラクロロエチレン	<0.001	<0.001	<0.001	<0.001	<0.001	<0.001	<0.001	<0.001	<0.001	<0.001	<0.001	<0.001	<0.001	<0.001
トリクロロエチレン	<0.001	<0.001	<0.001	<0.001	<0.001	<0.001	<0.001	<0.001	<0.001	<0.001	<0.001	<0.001	<0.001	<0.001
ベンゼン	<0.001	<0.001	<0.001	<0.001	<0.001	<0.001	<0.001	<0.001	<0.001	<0.001	<0.001	<0.001	<0.001	<0.001
亜鉛及びその化合物	<0.005	<0.005	<0.005	<0.005	<0.005	<0.005	<0.005	<0.005	<0.005	<0.005	<0.005	<0.005	<0.005	<0.005
アルミニウム及びその化合物	<0.01	<0.01	<0.01	<0.01	<0.01	<0.01	<0.01	<0.01	<0.01	<0.01	<0.01	<0.01	<0.01	<0.01
鉄及びその化合物	<0.03	<0.03	<0.03	<0.03	<0.03	<0.03	<0.03	<0.03	<0.03	<0.03	<0.03	<0.03	<0.03	<0.03
銅及びその化合物	<0.01	<0.01	<0.01	<0.01	<0.01	<0.01	<0.01	<0.01	<0.01	<0.01	<0.01	<0.01	<0.01	<0.01
ナトリウム及びその化合物	14.7	11.3	9.3	10.3	10.4	12.0	12.4	12.2	8.4	10.8	11.0	10.7	11.6	10.8
マンガン及びその化合物	0.014	0.021	0.019	0.019	0.020	0.021	0.016	0.012	0.016	0.011	0.013	0.011	0.024	0.020
塩化物イオン	4.2	4.0	4.0	4.0	4.0	4.1	4.2	4.5	5.3	4.7	4.3	4.2	4.0	4.0
カルシウム、マグネシウム等(硬度)	50.7	60.7	72.2	59.5	62.5	57.7	57.1	54.1	63.7	62.3	60.7	57.3	58.0	59.5
蒸発残留物	124	133	142	127	134	130	142	124	130	131	129	118	136	126
有機物(全有機炭素の量)	0.4	0.4	0.4	0.3	0.3	0.4	0.4	0.3	<0.3	<0.3	0.3	0.3	0.3	0.3
pH値	8.5	8.4	8.4	8.5	8.4	8.4	8.4	8.5	8.4	8.4	8.4	8.5	8.5	8.5
色度(度)	3	3	2	2	2	2	3	2	2	2	2	2	2	2
濁度(度)	<0.1	<0.1	<0.1	<0.1	<0.1	2.0	<0.1	<0.1	<0.1	<0.1	<0.1	<0.1	<0.1	<0.1
アンチモン及びその化合物	<0.0002	<0.0002	<0.0002	<0.0002	<0.0002	<0.0002	<0.0002	<0.0002	<0.0002	<0.0002	<0.0002	<0.0002	<0.0002	<0.0002
ウラン及びその化合物	<0.0002	<0.0002	<0.0002	<0.0002	<0.0002	<0.0002	<0.0002	<0.0002	<0.0002	<0.0002	<0.0002	<0.0002	<0.0002	<0.0002
ニッケル及びその化合物	<0.001	<0.001	<0.001	<0.001	<0.001	<0.001	<0.001	<0.001	<0.001	<0.001	0.002	<0.001	<0.001	<0.001
亜硝酸態窒素	<0.005	<0.005	<0.005	<0.005	<0.005	<0.005	<0.005	<0.005	<0.005	<0.005	<0.005	<0.005	<0.005	<0.005
1,2-ジクロロエタン	<0.0004	<0.0004	<0.0004	<0.0004	<0.0004	<0.0004	<0.0004	<0.0004	<0.0004	<0.0004	<0.0004	<0.0004	<0.0004	<0.0004
トルエン	<0.001	<0.001	<0.001	<0.001	<0.001	<0.001	<0.001	<0.001	<0.001	<0.001	<0.001	<0.001	<0.001	<0.001
カルシウム、マグネシウム等(硬度)	50.7	60.7	72.2	59.5	62.5	57.7	57.1	54.1	63.7	62.3	60.7	57.3	58.0	59.5
マンガン及びその化合物	0.014	0.021	0.019	0.019	0.020	0.021	0.016	0.012	0.016	0.011	0.013	0.011	0.024	0.020
1,1,1-トリクロロエタン	<0.0005	<0.0005	<0.0005	<0.0005	<0.0005	<0.0005	<0.0005	<0.0005	<0.0005	<0.0005	<0.0005	<0.0005	<0.0005	<0.0005
メチルtertブチルエーテル(MTBE)	<0.002	<0.002	<0.002	<0.002	<0.002	<0.002	<0.002	<0.002	<0.002	<0.002	<0.002	<0.002	<0.002	<0.002
蒸発残留物	124	133	142	127	134	130	142	124	130	131	129	118	136	126
濁度(度)	<0.1	<0.1	<0.1	<0.1	<0.1	2.0	<0.1	<0.1	<0.1	<0.1	<0.1	<0.1	<0.1	<0.1
pH値	8.5	8.4	8.4	8.5	8.4	8.4	8.4	8.5	8.4	8.4	8.4	8.5	8.5	8.5
従属栄養細菌(cfu/mL)	30	6	76	1	6	2	3	252	20	2	6	18	0	29
1,1-ジクロロエチレン	<0.01	<0.01	<0.01	<0.01	<0.01	<0.01	<0.01	<0.01	<0.01	<0.01	<0.01	<0.01	<0.01	<0.01
アルミニウム及びその化合物	<0.01	<0.01	<0.01	<0.01	<0.01	<0.01	<0.01	<0.01	<0.01	<0.01	<0.01	<0.01	<0.01	<0.01
嫌気性芽胞菌(個/mL)	0	0	0	0	0	0	0	0	0	0	0	0	0	0
アンモニア態窒素	0.53	0.48	0.46	0.48	0.36	0.52	0.52	0.50	0.23	0.37	0.42	0.34	0.35	0.48
カリウム	7.6	7.9	6.1	6.3	6.4	8.3	7.6	7.6	5.3	5.8	7.0	6.5	6.2	6.8
マグネシウム	3.9	5.2	5.4	4.9	5.1	5.4	4.9	4.0	4.1	3.5	3.9	4.0	4.6	4.9
カルシウム	13.9	15.6	20.0	15.8	16.6	14.2	14.7	15.0	18.7	19.1	17.8	16.4	15.7	15.7
臭素イオン	<0.05	<0.05	<0.05	<0.05	<0.05	<0.05	<0.05	<0.05	0.05	<0.05	<0.05	<0.05	<0.05	<0.05
リン酸イオン	<0.5	<0.5	<0.5	<0.5	<0.5	<0.5	<0.5	<0.5	<0.5	<0.5	<0.5	<0.5	<0.5	<0.5
硫酸イオン	0.9	0.4	0.7	1.8	1.0	0.7	0.6	1.6	3.6	0.9	1.0	1.2	1.3	1.4

平成23年度 上座浄水場系 原水試験結果

◎単位: ( ) で別記以外はすべてmg/l

◎試験対象期間:平成23年4月～平成24年3月

	1号井	2号井	3号井	4号井	5号井	6号井	7号井
水温(℃)	16.0	16.2	16.3	16.8	15.8	15.8	15.9
一般細菌(個/mL)	0	2	0	0	2	4	0
大腸菌(+/-)	(-)	(-)	(-)	(-)	(-)	(-)	(-)
カドミウム及びその化合物	<0.0003	<0.0003	<0.0003	<0.0003	<0.0003	<0.0003	<0.0003
セレン及びその化合物	<0.001	<0.001	<0.001	<0.001	<0.001	<0.001	<0.001
鉛及びその化合物	<0.001	<0.001	<0.001	<0.001	<0.001	<0.001	<0.001
ヒ素及びその化合物	<0.001	<0.001	<0.001	<0.001	<0.001	<0.001	<0.001
六価クロム化合物	<0.005	<0.005	<0.005	<0.005	<0.005	<0.005	<0.005
硝酸態窒素及び亜硝酸態窒素	<0.02	<0.02	<0.02	<0.02	<0.02	<0.02	<0.02
フッ素及びその化合物	<0.08	<0.08	<0.08	<0.08	<0.08	<0.08	<0.08
ホウ素及びその化合物	<0.03	0.06	0.04	0.04	<0.03	<0.03	0.03
四塩化炭素	<0.0002	<0.0002	<0.0002	<0.0002	<0.0002	<0.0002	<0.0002
1,4-ジオキサン	<0.001	<0.001	<0.001	<0.001	<0.001	<0.001	<0.001
シス-1,2-ジクロロエチレン及びトランス-1,2-ジクロロエチレン	<0.001	<0.001	<0.001	<0.001	<0.001	<0.001	<0.001
ジクロロメタン	<0.001	<0.001	<0.001	<0.001	<0.001	<0.001	<0.001
テトラクロロエチレン	<0.001	<0.001	<0.001	<0.001	<0.001	<0.001	<0.001
トリクロロエチレン	<0.001	<0.001	<0.001	<0.001	<0.001	<0.001	<0.001
ベンゼン	<0.001	<0.001	<0.001	<0.001	<0.001	<0.001	<0.001
亜鉛及びその化合物	<0.005	0.010	<0.005	<0.005	<0.005	<0.005	<0.005
アルミニウム及びその化合物	<0.01	<0.01	<0.01	<0.01	<0.01	<0.01	<0.01
鉄及びその化合物	<0.03	<0.03	<0.03	<0.03	<0.03	<0.03	<0.03
銅及びその化合物	<0.01	<0.01	<0.01	<0.01	<0.01	<0.01	<0.01
ナトリウム及びその化合物	10.0	25.7	19.1	24.7	9.5	8.5	7.4
マンガン及びその化合物	0.013	0.011	0.015	0.022	0.011	0.013	0.012
塩化物イオン	6.8	4.8	7.2	8.1	5.2	5.1	4.0
カルシウム、マグネシウム等(硬度)	92.6	51.3	90.2	92.6	72.2	69.7	67.2
蒸発残留物	166	163	179	198	140	136	127
有機物(全有機炭素の量)	<0.3	0.8	0.6	0.8	<0.3	<0.3	<0.3
pH値	8.3	8.5	8.4	8.4	8.4	8.4	8.4
色度(度)	2	8	4	7	2	1	2
濁度(度)	<0.1	<0.1	<0.1	<0.1	<0.1	<0.1	<0.1
アンチモン及びその化合物	<0.0002	<0.0002	<0.0002	<0.0002	<0.0002	<0.0002	<0.0002
ウラン及びその化合物	<0.0002	<0.0002	<0.0002	<0.0002	<0.0002	<0.0002	<0.0002
ニッケル及びその化合物	<0.001	<0.001	<0.001	<0.001	<0.001	<0.001	<0.001
亜硝酸態窒素	<0.005	<0.005	<0.005	<0.005	<0.005	<0.005	<0.005
1,2-ジクロロエタン	<0.0004	<0.0004	<0.0004	<0.0004	<0.0004	<0.0004	<0.0004
トルエン	<0.001	<0.001	<0.001	<0.001	<0.001	<0.001	<0.001
カルシウム、マグネシウム等(硬度)	92.6	51.3	90.2	92.6	72.2	69.7	67.2
マンガン及びその化合物	0.013	0.011	0.015	0.022	0.011	0.013	0.012
1,1,1-トリクロロエタン	<0.0005	<0.0005	<0.0005	<0.0005	<0.0005	<0.0005	<0.0005
メチル-tert-ブチルエーテル(MTBE)	<0.002	<0.002	<0.002	<0.002	<0.002	<0.002	<0.002
蒸発残留物	166	163	179	198	140	136	127
濁度(度)	<0.1	<0.1	<0.1	<0.1	<0.1	<0.1	<0.1
pH値	8.3	8.5	8.4	8.4	8.4	8.4	8.4
従属栄養細菌(cfu/mL)	0	36	11	2	32	17	4
1,1-ジクロロエチレン	<0.01	<0.01	<0.01	<0.01	<0.01	<0.01	<0.01
アルミニウム及びその化合物	<0.01	<0.01	<0.01	<0.01	<0.01	<0.01	<0.01
嫌気性芽胞菌(個/mL)	0	0	0	0	0	0	0
アンモニア態窒素	0.20	0.50	0.55	0.70	0.20	0.24	0.26
カリウム	4.1	7.2	8.6	10	5.2	5.1	6.1
マグネシウム	5.6	4.9	8.2	8.8	4.9	5.3	5.8
カルシウム	27.9	12.5	22.6	22.6	20.8	19.1	17.2
臭素イオン	0.09	<0.05	<0.05	0.06	<0.05	<0.05	<0.05
リン酸イオン	<0.5	<0.5	<0.5	<0.5	<0.5	<0.5	<0.5
硫酸イオン	12.2	0.5	4.4	1.6	6.5	6.4	3.5



平成23年度 着水井試験結果一覧表

◎単位: ( )で別記以外はすべてmg/l

◎試験対象期間:平成23年4月～平成24年3月

	南部浄水場				志津浄水場				上座浄水場			
	最大値	最小値	年平均	回数	最大値	最小値	年平均	回数	最大値	最小値	年平均	回数
水温(°C)	16.4	15.2	15.8	12	16.8	14.0	15.9	12	16.9	15.5	16.1	12
一般細菌(個/mL)	3	0	0	12	4	0	0	12	0	0	0	12
大腸菌(+/-)	(-)	(-)	(-)	12	(-)	(-)	(-)	12	(-)	(-)	(-)	12
カドミウム及びその化合物	<0.0003	<0.0003	<0.0003	12	<0.0003	<0.0003	<0.0003	12	<0.0003	<0.0003	<0.0003	12
水銀及びその化合物	<0.00005	<0.00005	<0.00005	1	<0.00005	<0.00005	<0.00005	1	<0.00005	<0.00005	<0.00005	1
セレン及びその化合物	<0.001	<0.001	<0.001	12	<0.001	<0.001	<0.001	12	<0.001	<0.001	<0.001	12
鉛及びその化合物	0.001	<0.001	<0.001	12	<0.001	<0.001	<0.001	12	<0.001	<0.001	<0.001	12
ヒ素及びその化合物	<0.001	<0.001	<0.001	12	<0.001	<0.001	<0.001	12	<0.001	<0.001	<0.001	12
六価クロム化合物	<0.005	<0.005	<0.005	12	<0.005	<0.005	<0.005	12	<0.005	<0.005	<0.005	12
シアン化物イオン及び塩化シアン	<0.0005	<0.0005	<0.0005	1	<0.0005	<0.0005	<0.0005	1	<0.0005	<0.0005	<0.0005	1
硝酸態窒素及び亜硝酸態窒素	0.02	<0.02	<0.02	12	<0.02	<0.02	<0.02	12	<0.02	<0.02	<0.02	12
フッ素及びその化合物	<0.08	<0.08	<0.08	12	<0.08	<0.08	<0.08	12	<0.08	<0.08	<0.08	12
ホウ素及びその化合物	0.03	<0.03	<0.03	12	0.04	0.04	0.04	12	0.04	0.04	0.04	12
四塩化炭素	<0.0002	<0.0002	<0.0002	12	<0.0002	<0.0002	<0.0002	12	<0.0002	<0.0002	<0.0002	12
1,4-ジオキサン	<0.001	<0.001	<0.001	12	<0.001	<0.001	<0.001	12	<0.001	<0.001	<0.001	12
シス-1,2-ジクロロエチレン及びトランス-1,2-ジクロロエチレン	<0.001	<0.001	<0.001	12	<0.001	<0.001	<0.001	12	<0.001	<0.001	<0.001	12
ジクロロメタン	<0.001	<0.001	<0.001	12	<0.001	<0.001	<0.001	12	<0.001	<0.001	<0.001	12
テトラクロロエチレン	<0.001	<0.001	<0.001	12	<0.001	<0.001	<0.001	12	<0.001	<0.001	<0.001	12
トリクロロエチレン	<0.001	<0.001	<0.001	12	<0.001	<0.001	<0.001	12	<0.001	<0.001	<0.001	12
ベンゼン	<0.001	<0.001	<0.001	12	<0.001	<0.001	<0.001	12	<0.001	<0.001	<0.001	12
亜鉛及びその化合物	<0.005	<0.005	<0.005	12	<0.005	<0.005	<0.005	12	<0.005	<0.005	<0.005	12
アルミニウム及びその化合物	0.03	<0.01	<0.01	12	<0.01	<0.01	<0.01	12	<0.01	<0.01	<0.01	12
鉄及びその化合物	0.12	<0.03	0.04	12	<0.03	<0.03	<0.03	12	<0.03	<0.03	<0.03	12
銅及びその化合物	<0.01	<0.01	<0.01	12	<0.01	<0.01	<0.01	12	<0.01	<0.01	<0.01	12
ナトリウム及びその化合物	7.9	7.4	7.7	12	11.4	10.0	11.0	12	15.8	14.7	15.3	12
マンガン及びその化合物	0.044	0.038	0.040	12	0.021	0.017	0.018	12	0.016	0.012	0.013	12
塩化物イオン	4.3	4.2	4.2	12	4.3	4.1	4.2	12	6.0	5.7	5.8	12
カルシウム、マグネシウム等(硬度)	69.6	64.0	67.9	12	60.2	56.6	58.9	12	77.2	71.8	74.6	12
蒸発残留物	142	132	137	12	134	126	130	12	165	145	159	12
陰イオン界面活性剤	<0.01	<0.01	<0.01	1	<0.01	<0.01	<0.01	1	<0.01	<0.01	<0.01	1
ジオキシベンゼン	<0.000001	<0.000001	<0.000001	1	<0.000001	<0.000001	<0.000001	1	<0.000001	<0.000001	<0.000001	1
2-メチルインボルネオール	<0.000001	<0.000001	<0.000001	1	<0.000001	<0.000001	<0.000001	1	<0.000001	<0.000001	<0.000001	1
非イオン界面活性剤	<0.005	<0.005	<0.005	1	<0.005	<0.005	<0.005	1	<0.005	<0.005	<0.005	1
フェノール類	<0.0003	<0.0003	<0.0003	1	<0.0003	<0.0003	<0.0003	1	<0.0003	<0.0003	<0.0003	1
有機物(全有機炭素の量)	0.3	<0.3	<0.3	12	0.4	0.3	0.4	12	0.5	0.5	0.5	12
pH値	8.4	8.2	8.3	12	8.8	8.4	8.5	12	8.5	8.3	8.4	12
色度(度)	2	2	2	12	2	2	2	12	4	4	4	12
濁度(度)	0.2	<0.1	<0.1	12	<0.1	<0.1	<0.1	12	<0.1	<0.1	<0.1	12
アンチモン及びその化合物	<0.0002	<0.0002	<0.0002	12	<0.0002	<0.0002	<0.0002	12	<0.0002	<0.0002	<0.0002	12
ウラン及びその化合物	<0.0002	<0.0002	<0.0002	12	<0.0002	<0.0002	<0.0002	12	<0.0002	<0.0002	<0.0002	12
ニッケル及びその化合物	<0.001	<0.001	<0.001	12	<0.001	<0.001	<0.001	12	<0.001	<0.001	<0.001	12
亜硝酸態窒素	<0.005	<0.005	<0.005	12	<0.005	<0.005	<0.005	12	<0.005	<0.005	<0.005	12
1,2-ジクロロエタン	<0.0004	<0.0004	<0.0004	12	<0.0004	<0.0004	<0.0004	12	<0.0004	<0.0004	<0.0004	12
トルエン	<0.001	<0.001	<0.001	12	<0.001	<0.001	<0.001	12	<0.001	<0.001	<0.001	12
フタル酸ジ(2-エチルヘキシル)	<0.01	<0.01	<0.01	1	<0.01	<0.01	<0.01	1	<0.01	<0.01	<0.01	1
カルシウム、マグネシウム等(硬度)	69.6	64.0	67.9	12	60.2	56.6	58.9	12	77.2	71.8	74.6	12
マンガン及びその化合物	0.044	0.038	0.040	12	0.021	0.017	0.018	12	0.016	0.012	0.013	12
遊離炭酸	0.9	0.9	0.9	1	0.9	0.9	0.9	1	0.7	0.7	0.7	1
1,1,1-トリクロロエタン	<0.0005	<0.0005	<0.0005	12	<0.0005	<0.0005	<0.0005	12	<0.0005	<0.0005	<0.0005	12
メチル-tert-ブチルエーテル(MTBE)	<0.002	<0.002	<0.002	12	<0.002	<0.002	<0.002	12	<0.002	<0.002	<0.002	12
有機物等(KMnO4消費量)	2.4	2.4	2.4	1	2.2	2.2	2.2	1	2.4	2.4	2.4	1
臭気強度(TON)	<1	<1	<1	1	2	2	2	1	3	3	3	1
蒸発残留物	142	132	137	12	134	126	130	12	165	145	159	12
濁度(度)	0.2	<0.1	<0.1	12	<0.1	<0.1	<0.1	12	<0.1	<0.1	<0.1	12
pH値	8.4	8.2	8.3	12	8.8	8.4	8.5	12	8.5	8.3	8.4	12
腐食性(ランゲリア指数)	-0.2	-0.2	-0.2	1	-0.3	-0.3	-0.3	1	0.09	0.09	0.09	1
従属栄養細菌(cfu/mL)	83	1	28	12	336	2	173	12	88	0	11	12
1,1-ジクロロエチレン	<0.01	<0.01	<0.01	12	<0.01	<0.01	<0.01	12	<0.01	<0.01	<0.01	12
アルミニウム及びその化合物	0.03	<0.01	<0.01	12	<0.01	<0.01	<0.01	12	<0.01	<0.01	<0.01	12
クリプトスポリジウム(個/20L)	0	0	0	1	0	0	0	1	0	0	0	1
嫌気性芽胞菌(個/mL)	0	0	0	12	0	0	0	12	0	0	0	12
アンモニア態窒素	0.42	0.27	0.32	12	0.54	0.28	0.43	12	0.48	0.28	0.41	12
カリウム	6.1	5.0	5.4	12	7.4	6.4	6.9	12	7.0	5.7	6.3	12
マグネシウム	5.8	5.2	5.6	12	4.8	4.2	4.6	12	6.3	5.8	6.0	12
カルシウム	18.4	17.0	18.0	12	16.4	15.5	16.0	12	20.6	19.2	19.9	12
臭素イオン	<0.05	<0.05	<0.05	12	<0.05	<0.05	<0.05	12	0.06	<0.05	<0.05	12
リン酸イオン	<0.5	<0.5	<0.5	12	<0.5	<0.5	<0.5	12	<0.5	<0.5	<0.5	12
硫酸イオン	6.4	6.1	6.2	12	1.2	1.1	1.2	12	5.5	4.6	5.1	12
硫酸イオン	6.4	6.1	6.3	12	1.2	1.1	1.2	12	5.6	4.6	5.1	12

平成23年度 浄水検査結果1

◎単位：()で別記以外はすべてmg/l

◎試験対象期間：平成23年4月～平成24年3月

採水地点名	試験項目	水質基準等	宮前北公園(南部系)(宮前二丁目)				上の谷公園(南部系)(山王一丁目)				堀上公園(南部系)(白銀三丁目)			
			最大値	最小値	年平均	回数	最大値	最小値	年平均	回数	最大値	最小値	年平均	回数
	水温(°C)		24.5	11.1	17.9	12	22.5	11.0	17.4	4	25.0	10.5	18.4	4
	一般細菌(個/mL)	100個/mL以下	1	0	0	12	2	0	0	4	0	0	0	4
	大腸菌(+/-)	検出されないこと	(-)	(-)	(-)	12	(-)	(-)	(-)	4	(-)	(-)	(-)	4
	カドミウム及其化合物	0.003mg/L以下	<0.0003	<0.0003	<0.0003	12	<0.0003	<0.0003	<0.0003	4	<0.0003	<0.0003	<0.0003	4
	水銀及其化合物	0.0005mg/L以下	<0.00005	<0.00005	<0.00005	4	---	---	---	0	---	---	---	0
	セレン及其化合物	0.01mg/L以下	<0.001	<0.001	<0.001	12	<0.001	<0.001	<0.001	4	<0.001	<0.001	<0.001	4
	鉛及其化合物	0.01mg/L以下	<0.001	<0.001	<0.001	12	<0.001	<0.001	<0.001	4	<0.001	<0.001	<0.001	4
	ヒ素及其化合物	0.01mg/L以下	<0.001	<0.001	<0.001	12	<0.001	<0.001	<0.001	4	<0.001	<0.001	<0.001	4
	六価クロム化合物	0.05mg/L以下	<0.005	<0.005	<0.005	12	<0.005	<0.005	<0.005	4	<0.005	<0.005	<0.005	4
	シアン化物イオン及強化シアン	0.01mg/L以下	<0.0005	<0.0005	<0.0005	4	---	---	---	0	---	---	---	0
	硝酸態窒素及亜硝酸態窒素	10mg/L以下	1.4	0.44	0.94	12	1.1	0.46	0.69	4	1.2	0.45	0.74	4
	フッ素及其化合物	0.8mg/L以下	<0.08	<0.08	<0.08	12	<0.08	<0.08	<0.08	4	<0.08	<0.08	<0.08	4
	ボウ素及其化合物	1.0mg/L以下	0.04	<0.03	0.03	12	0.04	0.03	0.04	4	0.04	0.03	0.04	4
	四塩化炭素	0.002mg/L以下	<0.0002	<0.0002	<0.0002	12	<0.0002	<0.0002	<0.0002	4	<0.0002	<0.0002	<0.0002	4
	1,4-ジオキサン	0.05mg/L以下	<0.001	<0.001	<0.001	12	<0.001	<0.001	<0.001	4	<0.001	<0.001	<0.001	4
	シス-1,2-ジクロロエチレン及びトランス-1,2-ジクロロエチレン	0.04mg/L以下	<0.001	<0.001	<0.001	12	<0.001	<0.001	<0.001	4	<0.001	<0.001	<0.001	4
	ジクロロメタン	0.02mg/L以下	<0.001	<0.001	<0.001	12	<0.001	<0.001	<0.001	4	<0.001	<0.001	<0.001	4
	テトラクロロエチレン	0.01mg/L以下	<0.001	<0.001	<0.001	12	<0.001	<0.001	<0.001	4	<0.001	<0.001	<0.001	4
	トリクロロエチレン	0.01mg/L以下	<0.001	<0.001	<0.001	12	<0.001	<0.001	<0.001	4	<0.001	<0.001	<0.001	4
	ベンゼン	0.01mg/L以下	<0.001	<0.001	<0.001	12	<0.001	<0.001	<0.001	4	<0.001	<0.001	<0.001	4
	塩素酸	0.6mg/L以下	0.09	<0.06	<0.06	12	0.08	<0.06	<0.06	4	0.07	<0.06	<0.06	4
	クロロ酢酸	0.02mg/L以下	<0.001	<0.001	<0.001	4	---	---	---	0	---	---	---	0
	クロロホルム	0.06mg/L以下	0.031	0.007	0.012	12	0.022	0.006	0.011	4	0.021	0.007	0.012	4
	ジクロロ酢酸	0.04mg/L以下	0.005	0.002	0.003	4	---	---	---	0	---	---	---	0
	ジブromoクロロメタン	0.1mg/L以下	0.012	0.004	0.007	12	0.009	0.007	0.008	4	0.010	0.008	0.009	4
	臭素酸	0.01mg/L以下	0.002	<0.001	<0.001	4	---	---	---	0	---	---	---	0
	総トリハロメタン	0.1mg/L以下	0.063	0.016	0.031	12	0.047	0.021	0.030	4	0.046	0.024	0.032	4
	トリクロロ酢酸	0.2mg/L以下	0.004	<0.002	0.003	4	---	---	---	0	---	---	---	0
	ブロモジクロロメタン	0.03mg/L以下	0.018	0.005	0.010	12	0.014	0.007	0.010	4	0.014	0.007	0.010	4
	ブロモホルム	0.09mg/L以下	0.002	<0.001	0.002	12	0.002	<0.001	0.001	4	0.002	0.001	0.002	4
	ホルムアルデヒド	0.08mg/L以下	<0.005	<0.005	<0.005	4	---	---	---	0	---	---	---	0
	亜鉛及其化合物	1.0mg/L以下	<0.005	<0.005	<0.005	12	0.005	<0.005	<0.005	4	<0.005	<0.005	<0.005	4
	アルミニウム及其化合物	0.2mg/L以下	0.02	<0.01	<0.01	12	0.02	<0.01	0.01	4	0.02	<0.01	0.01	4
	鉄及其化合物	0.3mg/L以下	0.05	<0.03	<0.03	12	<0.03	<0.03	<0.03	4	<0.03	<0.03	<0.03	4
	銅及其化合物	1.0mg/L以下	<0.01	<0.01	<0.01	12	<0.01	<0.01	<0.01	4	<0.01	<0.01	<0.01	4
	ナトリウム及其化合物	200mg/L以下	16.7	10.7	14.2	12	15.3	11.6	13.3	4	16.0	11.4	13.5	4
	マンガン及其化合物	0.05mg/L以下	0.013	<0.005	<0.005	12	0.005	<0.005	<0.005	4	<0.005	<0.005	<0.005	4
	塩化物イオン	200mg/L以下	22.0	14.1	19.4	12	18.9	16.6	17.6	4	19.9	16.9	17.8	4
	カルシウム、マグネシウム等(硬度)	300mg/L以下	85.4	68.2	76.9	12	81.5	70.3	74.8	4	84.4	72.8	77.0	4
	蒸発残留物	500mg/L以下	173	136	154	12	160	144	151	4	166	148	154	4
	陰イオン界面活性剤	0.2mg/L以下	<0.01	<0.01	<0.01	4	---	---	---	0	---	---	---	0
	ジェオスミン	0.0001mg/L以下	<0.000001	<0.000001	<0.000001	1	---	---	---	0	---	---	---	0
	2-メチルイソボルネオール	0.0001mg/L以下	<0.000001	<0.000001	<0.000001	1	---	---	---	0	---	---	---	0
	非イオン界面活性剤	0.02mg/L以下	<0.005	<0.005	<0.005	4	---	---	---	0	---	---	---	0
	フェノール類	0.005mg/L以下	<0.0003	<0.0003	<0.0003	4	---	---	---	0	---	---	---	0
	有機物(全有機炭素の量)	3mg/L以下	0.6	0.4	0.5	12	0.5	0.3	0.4	4	0.5	0.3	0.4	4
	pH値	5.8以上8.6以下	7.9	7.5	7.7	12	7.9	7.5	7.7	4	8.0	7.6	7.8	4
	味	異常でないこと	異常なし	異常なし	異常なし	12	異常なし	異常なし	異常なし	4	異常なし	異常なし	異常なし	4
	臭気	異常でないこと	異常なし	異常なし	異常なし	12	異常なし	異常なし	異常なし	4	異常なし	異常なし	異常なし	4
	色度(度)	5度以下	2	<1	<1	12	<1	<1	<1	4	<1	<1	<1	4
	濁度(度)	2度以下	0.2	<0.1	<0.1	12	<0.1	<0.1	<0.1	4	<0.1	<0.1	<0.1	4
	消毒の残留効果(残留塩素)	0.1mg/L以上	0.5	0.2	0.4	366	0.4	0.3	0.4	4	0.4	0.3	0.4	4
	アンチモン及其化合物	0.015mg/L以下	<0.0002	<0.0002	<0.0002	12	<0.0002	<0.0002	<0.0002	4	<0.0002	<0.0002	<0.0002	4
	ウラン及其化合物	0.002mg/L以下	<0.0002	<0.0002	<0.0002	12	<0.0002	<0.0002	<0.0002	4	<0.0002	<0.0002	<0.0002	4
	ニッケル及其化合物	0.01mg/L以下	<0.001	<0.001	<0.001	12	<0.001	<0.001	<0.001	4	<0.001	<0.001	<0.001	4
	亜硝酸態窒素	0.05mg/L以下	<0.005	<0.005	<0.005	12	<0.005	<0.005	<0.005	4	<0.005	<0.005	<0.005	4
	1,2-ジクロロエタン	0.004mg/L以下	<0.0004	<0.0004	<0.0004	12	<0.0004	<0.0004	<0.0004	4	<0.0004	<0.0004	<0.0004	4
	トルエン	0.4mg/L以下	<0.001	<0.001	<0.001	12	<0.003	<0.001	<0.001	4	<0.003	<0.001	<0.001	4
	ブタジエン(β-ニチルヘキシル)	0.1mg/L以下	<0.01	<0.01	<0.01	1	---	---	---	0	---	---	---	0
	ジクロロアセトトリル	0.01mg/L以下	<0.004	<0.004	<0.004	1	---	---	---	0	---	---	---	0
	抱水コロラール	0.02mg/L以下	<0.003	<0.003	<0.003	1	---	---	---	0	---	---	---	0
	農薬類	1以下	0	0	0	1	---	---	---	0	---	---	---	0
	残留塩素	1mg/L以下	0.5	0.2	0.4	366	0.4	0.3	0.4	4	0.4	0.3	0.4	4
	カルシウム、マグネシウム等(硬度)	10mg/L以上100mg/L以下	85.4	68.2	76.9	12	81.5	70.3	74.8	4	84.4	72.8	77.0	4
	マンガン及其化合物	0.01mg/L以下	0.013	<0.005	<0.005	12	0.005	<0.005	<0.005	4	<0.005	<0.005	<0.005	4
	遊離炭酸	20mg/L以下	0.9	0.9	0.9	1	---	---	---	0	---	---	---	0
	1,1,1-トリクロロエタン	0.3mg/L以下	<0.0005	<0.0005	<0.0005	12	<0.0005	<0.0005	<0.0005	4	<0.0005	<0.0005	<0.0005	4
	メチルシロキシルエーテル(MTBE)	0.02mg/L以下	<0.002	<0.002	<0.002	12	<0.002	<0.002	<0.002	4	<0.002	<0.002	<0.002	4
	有機物等(KMnO4消費量)	3mg/L以下	0.4	0.4	0.4	1	---	---	---	0	---	---	---	0
	臭気強度(TON)	3以下	2	2	2	1	---	---	---	0	---	---	---	0
	蒸発残留物	30mg/L以上200mg/L以下	173	136	154	12	160	144	151	4	166	148	154	4
	濁度(度)	1度以下	0.2	<0.1	<0.1	12	<0.1	<0.1	<0.1	4	<0.1	<0.1	<0.1	4
	pH値	7.5程度	7.9	7.5	7.7	12	7.9	7.5	7.7	4	8.0	7.6	7.8	4
	腐食性(ランゲリア指数)	-1程度以上とし、極力0に近づける	-0.7	-0.7	-0.7	1	---	---	---	0	---	---	---	0
	従属栄養細菌(cfu/mL)	1mLの検水で形成される菌数4,000以下	95	0	27	12	28	1	10	4	9	1	4	4
	1,1-ジクロロエチレン	0.1mg/L以下	<0.01	<0.01	<0.01	12	<0.01	<0.01	<0.01	4	<0.01	<0.01	<0.01	4
	アルミニウム及其化合物	0.1mg/L以下	0.02	<0.01	<0.01	12	0.02	<0.01	0.01	4	0.02	<0.01	0.01	4
	クリプトスפורジウム(個/20L)	検出されないこと	0	0	0	2	---	---	---	0	---	---	---	0
	アンモニア態窒素	---	<0.04	<0.04	<0.04	12	<0.04	<0.04	<0.04	4	<0.04	<0.04	<0.04	4
	カリウム	---	4.7	3.7	4.3	12	4.6	4.1	4.4	4	4.6	3.9	4.4	4
	マグネシウム	---	6.8	5.1	6.0	12	6.5	5.6	5.9	4	6.6	5.5	5.9	4
	カルシウム	---	23.2	18.9	20.9	12	22.0	18.9	20.2	4	23.0	20.0	21.1	4
	臭素イオン	---	<0.05	<0.05	<0.05	12	<0.05	<0.05	<0.05	4	<0.05	<0.05	<0.05	4
	リン酸イオン	---	<0.5	<0.5	<0.5	12	<0.5	<0.5	<0.5	4	<0.5	<0.5	<0.5	4
	硫酸イオン	---	21.5	13.7	17.4	12	18.7	12.8	15.8	4	20.0	12.5	16.3	4



平成23年度 浄水検査結果3

◎単位:()で別記以外はすべてmg/l

◎試験対象期間:平成23年4月~平成24年3月

Table with 14 columns: 採水地点名, 試験項目, 水質基準等, and 11 columns for testing locations (えのき公園, 干場公園, 志津浄水場, etc.). Rows include various water quality parameters like temperature, bacteria, and chemical substances.

平成23年度 浄水検査結果4

◎単位：()で別記以外はすべてmg/l

◎試験対象期間：平成23年4月～平成24年3月

試験項目	採水地点名	水質基準等	井野中学校(上座系)(宮ノ台三丁目)				上座総合公園(上座系)(上座)				上座浄水場出口(上座系)(上座776-2)			
			最大値	最小値	年平均	回数	最大値	最小値	年平均	回数	最大値	最小値	年平均	回数
水温(°C)			19.5	13.5	16.7	12	22.0	9.0	16.6	4	19.0	14.0	16.6	4
一般細菌(個/mL)	100個/mL以下		1	0	0	12	0	0	0	4	0	0	0	4
大腸菌(+/-)	検出されないこと		(-)	(-)	(-)	12	(-)	(-)	(-)	4	(-)	(-)	(-)	4
カドミウム及びその化合物	0.003mg/L以下	<0.0003	<0.0003	<0.0003	12	<0.0003	<0.0003	<0.0003	4	<0.0003	<0.0003	<0.0003	4	
水銀及びその化合物	0.0005mg/L以下	<0.00005	<0.00005	<0.00005	4	---	---	---	0	---	---	---	0	
セレン及びその化合物	0.01mg/L以下	<0.001	<0.001	<0.001	12	<0.001	<0.001	<0.001	4	<0.001	<0.001	<0.001	4	
鉛及びその化合物	0.01mg/L以下	<0.001	<0.001	<0.001	12	<0.001	<0.001	<0.001	4	<0.001	<0.001	<0.001	4	
ヒ素及びその化合物	0.01mg/L以下	<0.001	<0.001	<0.001	12	<0.001	<0.001	<0.001	4	<0.001	<0.001	<0.001	4	
六価クロム化合物	0.05mg/L以下	<0.005	<0.005	<0.005	12	<0.005	<0.005	<0.005	4	<0.005	<0.005	<0.005	4	
シアン化物イオン及び塩化シアン	0.01mg/L以下	<0.0005	<0.0005	<0.0005	4	---	---	---	0	---	---	---	0	
硝酸態窒素及び亜硝酸態窒素	10mg/L以下	0.25	0.07	0.17	12	0.24	0.08	0.16	4	0.18	0.08	0.12	4	
フッ素及びその化合物	0.8mg/L以下	<0.08	<0.08	<0.08	12	<0.08	<0.08	<0.08	4	<0.08	<0.08	<0.08	4	
ホウ素及びその化合物	1.0mg/L以下	0.04	0.04	0.04	12	0.04	0.04	0.04	4	0.04	0.04	0.04	4	
四塩化炭素	0.002mg/L以下	<0.0002	<0.0002	<0.0002	12	<0.0002	<0.0002	<0.0002	4	<0.0002	<0.0002	<0.0002	4	
1,4-ジオキサン	0.05mg/L以下	<0.001	<0.001	<0.001	12	<0.001	<0.001	<0.001	4	<0.001	<0.001	<0.001	4	
ビス-1,2-ジクロロエチレン及びトランス-1,2-ジクロロエチレン	0.04mg/L以下	<0.001	<0.001	<0.001	12	<0.001	<0.001	<0.001	4	<0.001	<0.001	<0.001	4	
ジクロロメタン	0.02mg/L以下	<0.001	<0.001	<0.001	12	<0.001	<0.001	<0.001	4	<0.001	<0.001	<0.001	4	
テトラクロロエチレン	0.01mg/L以下	<0.001	<0.001	<0.001	12	<0.001	<0.001	<0.001	4	<0.001	<0.001	<0.001	4	
トリクロロエチレン	0.01mg/L以下	<0.001	<0.001	<0.001	12	<0.001	<0.001	<0.001	4	<0.001	<0.001	<0.001	4	
ベンゼン	0.01mg/L以下	<0.001	<0.001	<0.001	12	<0.001	<0.001	<0.001	4	<0.001	<0.001	<0.001	4	
塩素酸	0.6mg/L以下	0.12	<0.06	<0.06	12	0.12	<0.06	<0.06	4	0.12	<0.06	<0.06	4	
クロロ酢酸	0.02mg/L以下	<0.001	<0.001	<0.001	4	---	---	---	0	---	---	---	0	
クロロホルム	0.06mg/L以下	0.024	0.007	0.014	12	0.024	0.010	0.014	4	0.023	0.006	0.013	4	
ジクロロ酢酸	0.04mg/L以下	<0.001	<0.001	<0.001	4	---	---	---	0	---	---	---	0	
ジブロモクロロメタン	0.1mg/L以下	0.013	0.004	0.008	12	0.013	0.007	0.009	4	0.012	0.003	0.008	4	
臭素酸	0.01mg/L以下	<0.001	<0.001	<0.001	4	---	---	---	0	---	---	---	0	
総トリハロメタン	0.1mg/L以下	0.057	0.016	0.035	12	0.058	0.027	0.037	4	0.054	0.014	0.032	4	
トリクロロ酢酸	0.2mg/L以下	0.005	0.003	0.004	4	---	---	---	0	---	---	---	0	
ブロモジクロロメタン	0.03mg/L以下	0.018	0.005	0.011	12	0.019	0.010	0.012	4	0.017	0.005	0.010	4	
ブロモホルム	0.09mg/L以下	0.002	<0.001	0.001	12	0.002	<0.001	0.001	4	0.002	<0.001	0.001	4	
ホルムアルデヒド	0.08mg/L以下	<0.005	<0.005	<0.005	4	---	---	---	0	---	---	---	0	
亜鉛及びその化合物	1.0mg/L以下	<0.005	<0.005	<0.005	12	<0.005	<0.005	<0.005	4	<0.005	<0.005	<0.005	4	
アルミニウム及びその化合物	0.2mg/L以下	0.01	<0.01	<0.01	12	0.01	<0.01	<0.01	4	0.01	<0.01	<0.01	4	
鉄及びその化合物	0.3mg/L以下	<0.03	<0.03	<0.03	12	<0.03	<0.03	<0.03	4	<0.03	<0.03	<0.03	4	
銅及びその化合物	1.0mg/L以下	<0.01	<0.01	<0.01	12	<0.01	<0.01	<0.01	4	<0.01	<0.01	<0.01	4	
ナトリウム及びその化合物	200mg/L以下	17.1	15.0	16.2	12	16.9	15.8	16.3	4	17.5	15.8	16.5	4	
マンガン及びその化合物	0.05mg/L以下	0.016	0.007	0.009	12	0.008	0.007	0.008	4	0.009	0.008	0.008	4	
塩化物イオン	200mg/L以下	10.6	9.2	9.9	12	10.4	9.5	10.1	4	10.3	9.3	9.9	4	
カルシウム、マグネシウム等(硬度)	300mg/L以下	74.4	70.2	72.2	12	74.6	70.8	72.3	4	75.6	71.6	73.0	4	
蒸発残留物	500mg/L以下	164	149	156	12	161	150	156	4	165	159	161	4	
陰イオン界面活性剤	0.2mg/L以下	<0.01	<0.01	<0.01	4	---	---	---	0	---	---	---	0	
ジオキシベンゼン	0.00001mg/L以下	<0.000001	<0.000001	<0.000001	1	---	---	---	0	---	---	---	0	
2-メチルイソボルネオール	0.00001mg/L以下	<0.000001	<0.000001	<0.000001	1	---	---	---	0	---	---	---	0	
非イオン界面活性剤	0.02mg/L以下	<0.005	<0.005	<0.005	4	---	---	---	0	---	---	---	0	
フェノール類	0.005mg/L以下	<0.0003	<0.0003	<0.0003	4	---	---	---	0	---	---	---	0	
有機物(全有機炭素の量)	3mg/L以下	0.5	0.4	0.4	12	0.5	0.4	0.4	4	0.5	0.4	0.4	4	
pH値	5.8以上8.6以下	8.3	8.0	8.2	12	8.3	8.1	8.2	4	8.3	8.2	8.2	4	
味	異常でないこと	異常なし	異常なし	異常なし	12	異常なし	異常なし	異常なし	4	異常なし	異常なし	異常なし	4	
臭気	異常でないこと	異常なし	異常なし	異常なし	12	異常なし	異常なし	異常なし	4	異常なし	異常なし	異常なし	4	
色度(度)	5度以下	1	<1	<1	12	1	<1	<1	4	1	1	1	4	
濁度(度)	2度以下	<0.1	<0.1	<0.1	12	<0.1	<0.1	<0.1	4	<0.1	<0.1	<0.1	4	
消毒の残留効果(残留塩素)	0.1mg/L以上	0.5	0.2	0.3	366	0.3	0.3	0.3	4	0.4	0.4	0.4	4	
アンチモン及びその化合物	0.015mg/L以下	<0.0002	<0.0002	<0.0002	12	<0.0002	<0.0002	<0.0002	4	<0.0002	<0.0002	<0.0002	4	
ウラン及びその化合物	0.002mg/L以下	<0.0002	<0.0002	<0.0002	12	<0.0002	<0.0002	<0.0002	4	<0.0002	<0.0002	<0.0002	4	
ニッケル及びその化合物	0.01mg/L以下	<0.001	<0.001	<0.001	12	<0.001	<0.001	<0.001	4	<0.001	<0.001	<0.001	4	
亜硝酸態窒素	0.05mg/L以下	<0.005	<0.005	<0.005	12	<0.005	<0.005	<0.005	4	<0.005	<0.005	<0.005	4	
1,2-ジクロロエタン	0.004mg/L以下	<0.0004	<0.0004	<0.0004	12	<0.0004	<0.0004	<0.0004	4	<0.0004	<0.0004	<0.0004	4	
トルエン	0.4mg/L以下	<0.001	<0.001	<0.001	12	<0.001	<0.001	<0.001	4	<0.001	<0.001	<0.001	4	
フタル酸ジ(2-エチルヘキシル)	0.1mg/L以下	<0.01	<0.01	<0.01	1	---	---	---	0	---	---	---	0	
ジクロロアセトニトリル	0.01mg/L以下	<0.004	<0.004	<0.004	1	---	---	---	0	---	---	---	0	
抱水コロラール	0.02mg/L以下	<0.003	<0.003	<0.003	1	---	---	---	0	---	---	---	0	
農薬類	1以下	0	0	0	1	---	---	---	0	---	---	---	0	
残留塩素	1mg/L以下	0.5	0.2	0.3	366	0.3	0.3	0.3	4	0.4	0.4	0.4	4	
カルシウム、マグネシウム等(硬度)	10mg/L以上100mg/L以下	74.4	70.2	72.2	12	74.6	70.8	72.3	4	75.6	71.6	73.0	4	
マンガン及びその化合物	0.01mg/L以下	0.016	0.007	0.009	12	0.008	0.007	0.008	4	0.009	0.008	0.008	4	
遊離炭酸	20mg/L以下	0.7	0.7	0.7	1	---	---	---	0	---	---	---	0	
1,1,1-トリクロロエタン	0.3mg/L以下	<0.0005	<0.0005	<0.0005	12	<0.0005	<0.0005	<0.0005	4	<0.0005	<0.0005	<0.0005	4	
メチルテトラヒドロピリジン(MTBE)	0.02mg/L以下	<0.002	<0.002	<0.002	12	<0.002	<0.002	<0.002	4	<0.002	<0.002	<0.002	4	
有機物等(KMnO4消費量)	3mg/L以下	0.7	0.7	0.7	1	---	---	---	0	---	---	---	0	
臭気強度(TON)	3以下	1	1	1	1	---	---	---	0	---	---	---	0	
蒸発残留物	30mg/L以上200mg/L以下	164	149	156	12	161	150	156	4	165	159	161	4	
濁度(度)	1度以下	<0.1	<0.1	<0.1	12	<0.1	<0.1	<0.1	4	<0.1	<0.1	<0.1	4	
pH値	7.5程度	8.3	8.0	8.2	12	8.3	8.1	8.2	4	8.3	8.2	8.2	4	
腐食性(ランゲリア指数)	-1程度以上1.5極力0に近づける	-0.2	-0.2	-0.2	1	---	---	---	0	---	---	---	0	
従属栄養細菌(cfu/mL)	1mLの検水に形成される菌数<2,000以下	144	0	41	12	15	1	10	4	3	1	2	4	
1,1-ジクロロエチレン	0.1mg/L以下	<0.01	<0.01	<0.01	12	<0.01	<0.01	<0.01	4	<0.01	<0.01	<0.01	4	
アルミニウム及びその化合物	0.1mg/L以下	0.01	<0.01	<0.01	12	0.01	<0.01	<0.01	4	0.01	<0.01	<0.01	4	
クリプトスポリジウム(個/20L)	検出されないこと	0	0	0	2	---	---	---	0	---	---	---	0	
アンモニア態窒素	---	<0.04	<0.04	<0.04	12	<0.04	<0.04	<0.04	4	<0.04	<0.04	<0.04	4	
カリウム	---	6.7	6.0	6.2	12	6.6	5.8	6.2	4	6.4	6.1	6.2	4	
マグネシウム	---	6.0	5.5	5.7	12	5.9	5.6	5.7	4	6.0	5.6	5.8	4	
カルシウム	---	20.0	18.9	19.5	12	20.2	19.1	19.5	4	20.4	19.3	19.7	4	
臭素イオン	---	<0.05	<0.05	<0.05	12	<0.05	<0.05	<0.05	4	<0.05	<0.05	<0.05	4	
リン酸イオン	---	<0.5	<0.5	<0.5	12	<0.5	<0.5	<0.5	4	<0.5	<0.5	<0.5	4	
硫酸イオン	---	6.8	5.6	6.2	12	7.1	5.5	6.4	4	6.6	5.6	6.1	4	

平成23年度 印旛広域水道用水供給事業 受水検査結果

◎単位: ( )で別記以外はすべてmg/l

試験対象期間:平成23年4月～平成24年3月

採水地点名		南部受水(小篠塚)				志津受水(上志津原)			
試験項目	基準値	最大	最小	年平均	回数	最大	最小	年平均	回数
水温	---	27.3	5.0	16.6	12	27.5	4.8	16.5	12
一般細菌	100個/mL以下	0	0	0	12	0	0	0	12
大腸菌	検出されないこと	(-)	(-)	(-)	12	(-)	(-)	(-)	12
カドミウム及びその化合物	0.01mg/L以下	<0.0003	<0.0003	<0.0003	4	<0.0003	<0.0003	<0.0003	4
水銀及びその化合物	0.0005mg/L以下	<0.00005	<0.00005	<0.00005	4	<0.00005	<0.00005	<0.00005	4
セレン及びその化合物	0.01mg/L以下	<0.001	<0.001	<0.001	4	<0.001	<0.001	<0.001	4
鉛及びその化合物	0.01mg/L以下	<0.001	<0.001	<0.001	4	<0.001	<0.001	<0.001	4
ヒ素及びその化合物	0.01mg/L以下	<0.001	<0.001	<0.001	4	<0.001	<0.001	<0.001	4
六価クロム化合物	0.05mg/L以下	<0.005	<0.005	<0.005	4	<0.005	<0.005	<0.005	4
シアン化物イオン及び塩化シアン	0.01mg/L以下	<0.001	<0.001	<0.001	4	<0.001	<0.001	<0.001	4
硝酸態窒素及び亜硝酸態窒素	10mg/L以下	2.20	1.41	1.77	4	2.20	1.42	1.80	4
フッ素及びその化合物	0.8mg/L以下	<0.08	<0.08	<0.08	4	<0.08	<0.08	<0.08	4
ホウ素及びその化合物	1.0mg/L以下	0.05	0.02	0.04	4	0.05	0.03	0.04	4
四塩化炭素	0.002mg/L以下	<0.0002	<0.0002	<0.0002	4	<0.0002	<0.0002	<0.0002	4
1,4-ジオキサン	0.05mg/L以下	<0.005	<0.005	<0.005	4	<0.005	<0.005	<0.005	4
シス-1,2-ジクロロエチレン及びトランス-1,2-ジクロロエチレン	0.04mg/L以下	<0.001	<0.001	<0.001	4	<0.001	<0.001	<0.001	4
ジクロロメタン	0.02mg/L以下	<0.001	<0.001	<0.001	4	<0.001	<0.001	<0.001	4
テトラクロロエチレン	0.01mg/L以下	<0.0005	<0.0005	<0.0005	4	<0.0005	<0.0005	<0.0005	4
トリクロロエチレン	0.03mg/L以下	<0.001	<0.001	<0.001	4	<0.001	<0.001	<0.001	4
ベンゼン	0.01mg/L以下	<0.001	<0.001	<0.001	4	<0.001	<0.001	<0.001	4
塩素酸	0.6mg/L以下	0.05	<0.05	<0.05	4	0.05	<0.05	<0.05	4
クロロ酢酸	0.02mg/L以下	<0.002	<0.002	<0.002	4	<0.002	<0.002	<0.002	4
クロロホルム	0.06mg/L以下	0.017	0.003	0.008	4	0.016	0.003	0.008	4
ジクロロ酢酸	0.04mg/L以下	0.007	<0.002	0.003	4	0.007	<0.002	0.003	4
ジブロモクロロメタン	0.1mg/L以下	0.006	0.003	0.004	4	0.006	0.002	0.004	4
臭素酸	0.01mg/L以下	<0.001	<0.001	<0.001	4	<0.001	<0.001	<0.001	4
総トリハロメタン	0.1mg/L以下	0.035	0.011	0.019	4	0.033	0.008	0.017	4
トリクロロ酢酸	0.2mg/L以下	0.004	<0.002	0.002	4	0.004	<0.002	0.002	4
ブロモジクロロメタン	0.03mg/L以下	0.011	0.004	0.006	4	0.010	0.003	0.005	4
ブロモホルム	0.09mg/L以下	0.001	0.001	0.001	4	0.001	<0.001	<0.001	4
ホルムアルデヒド	0.08mg/L以下	0.005	<0.002	0.003	4	0.004	<0.002	0.003	4
亜鉛及びその化合物	1.0mg/L以下	<0.005	<0.005	<0.005	4	<0.005	<0.005	<0.005	4
アルミニウム及びその化合物	0.2mg/L以下	0.04	<0.02	<0.02	4	0.04	<0.02	<0.02	4
鉄及びその化合物	0.3mg/L以下	<0.03	<0.03	<0.03	4	<0.03	<0.03	<0.03	4
銅及びその化合物	1mg/L以下	<0.01	<0.01	<0.01	4	<0.01	<0.01	<0.01	4
ナトリウム及びその化合物	200mg/L以下	22.4	14.8	17.9	4	23.3	14.8	18.2	4
マンガン及びその化合物	0.05mg/L以下	<0.005	<0.005	<0.005	4	<0.005	<0.005	<0.005	4
塩化物イオン	200mg/L以下	39.7	26.3	32.4	12	40.5	25.6	31.9	12
カルシウム、マグネシウム等(硬度)	300mg/L以下	97.4	70.2	83.0	4	100.0	71.4	84.5	4
蒸発残留物	500mg/L以下	208	168	187	4	216	172	192	4
陰イオン界面活性剤	0.2mg/L以下	<0.02	<0.02	<0.02	4	<0.02	<0.02	<0.02	4
ジェオスミン ※1	0.00001mg/L以下	<0.000001	<0.000001	<0.000001	12	<0.000001	<0.000001	<0.000001	12
2-メチルイソボルネオール ※2	0.00001mg/L以下	<0.000001	<0.000001	<0.000001	12	0.000001	<0.000001	<0.000001	12
非イオン界面活性剤	0.02mg/L以下	<0.005	<0.005	<0.005	4	<0.005	<0.005	<0.005	4
フェノール類	0.005mg/L以下	<0.0005	<0.0005	<0.0005	4	<0.0005	<0.0005	<0.0005	4
有機物(全有機炭素(TOC)の量)	3mg/L以下	1.0	0.3	0.6	12	1.0	0.3	0.6	12
pH値	5.8以上8.6以下	7.7	7.1	7.4	12	7.6	7.1	7.4	12
味	異常でないこと	異常なし	異常なし	異常なし	12	異常なし	異常なし	異常なし	12
臭気	異常でないこと	異常なし	異常なし	異常なし	12	異常なし	異常なし	異常なし	12
色度	5度以下	<1	<1	<1	12	<1	<1	<1	12
濁度	2度以下	<0.1	<0.1	<0.1	12	<0.1	<0.1	<0.1	12
亜硝酸態窒素	0.05mg/L以下(暫定)	<0.005	<0.005	<0.005	4	<0.005	<0.005	<0.005	4
ジクロロアセトニトリル	0.01mg/L以下(暫定)	0.001	<0.001	<0.001	4	0.001	<0.001	<0.001	4
抱水クロラール	0.02mg/L以下(暫定)	0.003	<0.001	0.001	4	0.003	<0.001	0.001	4
残留塩素	1mg/L以下	1.05	0.62	0.78	12	1.15	0.66	0.84	12
カルシウム、マグネシウム等(硬度)	10mg/L以上100mg/L以下	97.4	70.2	83.0	4	100.0	71.4	84.5	4
マンガン及びその化合物	0.01mg/L以下	<0.005	<0.005	<0.005	4	<0.005	<0.005	<0.005	4
有機物等(過マンガン酸カリウム消費量)	3mg/L以下	1.3	0.4	0.7	12	1.4	0.3	0.7	12
蒸発残留物	30mg/L以上200mg/L以下	208	168	187	4	216	172	192	4
濁度	1度以下	<0.1	<0.1	<0.1	12	<0.1	<0.1	<0.1	12
pH値	7.5程度	7.7	7.1	7.4	12	7.6	7.1	7.4	12
従属栄養細菌	2,000CFU/mL以下(暫定)	2	0	0	12	14	0	4	12

## 9. 機 動 力



## 9. 機 動 力

### (1) 車 両 運 搬 具 (平成24年3月31日現在)

所 属	車 種	無線番号	形 状	用 途	車 両 番 号	積 載 量	取 得 年 月
事業管理課	ティアナ	—	普通乗用	管理者用	千葉301に 370	5人乗	平19.10
〃	リベロ	—	小型貨物	事務連絡	千葉46ち81-87	〃	平9.5
給水課	ダイナ	さくら55	小型貨物	資材運搬	千葉100す25-54	2,000kg	平15.6
〃	タウンエース	さくら58	〃	漏水対策	千葉400た29-94	6人乗	平14.10
〃	ダイナ	さくら60	給水車	給水	千葉800す68-02	2,000	平15.8
〃	ダイナ	さくら56	〃	〃	千葉800す72-47	〃	平15.10
〃	ADバン	—	小型貨物	事務連絡	千葉400に13-36	5人乗	平22.12
〃	ハイゼット カーゴ	さくら54	軽自動車	給水装置 工事検査	千葉480き35-25	4人乗	平21.1
施設課	カローラ	さくら51	小型貨物	事務連絡	千葉400そ99-85	5人乗	平14.6
〃	カローラ	さくら52	〃	〃	千葉46ち51-72	〃	平9.3
〃	ADバン	さくら57	〃	〃	千葉400つ49-97	〃	平16.11
〃	ステラ	さくら59	軽自動車	水源パトロール	千葉580そ96-41	4人乗	平20.6
〃	ムーブ	—	〃	水質検査	千葉50な30-62	〃	平10.4
〃	カローラ	さくら53	小型貨物	事務連絡	千葉400せ7-18	5人乗	平12.6
〃	テリオスKD		軽自動車	水源パトロール	千葉580ひ35-19	4人乗	平24.1

### (2) 通 信 放 送 設 備

移動系無線	基地局	遠隔制御装置子機 1台 (市役所内親局を制御。125.57MHz帯) (呼出名称 ぼうさいさくら)
電話装置		浄水場設置3台(呼出名称 さくら74、さくら75、さくら76)
広報用拡声装置	10台	



10. 広

報

## 10. 広 報

### 活動内容

#### 【1】第53回「水道週間」実施

##### 1. 実施の趣旨

「蛇口から あふれるぼくらの 夢・未来」をスローガンに、水道について更に市民の理解を深め、もって水道事業の今後の発展に資するため、「水道週間」を設け、広報活動等の運動を重点的に実施するものである。

##### 2. 実施期間

平成23年6月1日（水）から平成23年6月7日（火）まで

##### 3. 行事内容

###### (1) 市民に対するPR

ア ポスター等によるPR

イ 懸垂幕の掲示

#### 【2】「水の週間ポスターコンクール」の実施

##### 1. 実施の趣旨

「水の週間」の行事として、将来を担う児童・生徒の水道に対する理解を深め、水の大切さに対する意識を高めるために、ポスターコンクールを実施するものである。

##### 2. 実施期間

平成23年8月1日（月）から8月7日（日）まで

##### 3. 行事内容

###### (1) ポスター展の開催

期間 平成23年8月1日（月）から8月7日（日）まで

場所 ミレニアムセンター佐倉

内容 市内小中学校の児童・生徒から募集したポスターの入選作品を展示

### 【3】その他の広報活動

#### 1. 広報紙

水道に対する理解を深めるため、広報紙「佐倉市の水道」を年3回発行している。

#### 2. ホームページ

市のホームページ内に水道部のページを作成し、随時更新している。

ホームページURL

[http://www.city.sakura.lg.jp/soshiki/10-1-0-0-0\\_12.html](http://www.city.sakura.lg.jp/soshiki/10-1-0-0-0_12.html)