

平成28年度

水道事業概要

佐倉市上下水道部

目 次

1. 佐倉市水道事業の経緯	
(1) 沿革	1
(2) 拡張事業の経過	3
2. 平成28年度の事業概要	
(1) 総括	4
(2) 議会議決事項	5
(3) 職員に関する事項	5
(4) 工事	6
3. 組織	
(1) 組織図	8
(2) 事務分掌	8
(3) 職員構成	10
(4) 費目別職員給与費	13
(5) 職員数の変遷	15
4. 施設	
(1) 浄水場施設の概要	16
(2) 電力使用状況	19
(3) 消毒用次亜塩素酸ナトリウム使用状況	21
(4) 口径別・布設年次別導水配水管延長	22
5. 業務	
(1) 給水普及状況	23
(2) 年度別配水量の状況	24
(3) 最大配水日の浄水場別配水量経時推移	25
(4) 浄水場別配水量	26
(5) 月別取水量及び受水量	27
(6) 取水・受水及び配水量グラフ（月別）	28
(7) 年度別配水量・取水量及び受水量	29
(8) 有効水量・無効水量の状況	30
(9) 平成28年度水量分析表	31
(10) 口径別件数及び使用水量	32
(11) 用途別件数及び使用水量	34
(12) 用途別給水契約件数	36

6. 水道料金等

(1) 水道料金の変遷	37
(2) 加入負担金の変遷	39
(3) 業種別使用水量の状況	40
(4) 水道料金徴収状況	42
(5) 過年度水道料金徴収状況	43
(6) 料金払込方法別契約件数	43
(7) 加入負担金の状況	44
(8) 手数料収入状況	46
(9) 水道負担金経過一覧	47

7. 財 務

(1) 予算・決算対照表（平成28年度）	48
(2) 比較損益計算書	49
(3) 比較貸借対照表	51
(4) 資本的収入及び支出の状況	53
(5) 要素別費用構成表	54
(6) 受水費の状況	55
(7) 有形固定資産明細書（平成28年度）	57
(8) 企業債明細書	58
(9) 経営分析	60

8. 水 質

平成28年度南部浄水場系原水試験結果	64
平成28年度志津浄水場系原水試験結果	65
平成28年度上座浄水場系原水試験結果	66
平成28年度着水井試験結果一覧表	67
平成28年度浄水検査結果	68
平成28年度印旛広域水道用水供給事業受水検査結果	72

9. 機動力

(1) 車両運搬具	73
(2) 通信放送設備	73

10. 広 報

活動内容	74
------	----

1. 佐倉市水道事業の経緯

1. 佐倉市水道事業の経緯

(1) 沿革

本市水道事業の前身は、昭和初期に旧佐倉町を中心に営まれた私営水道で、佐倉市水道事業が創設されるまでの30年間にわたり、佐倉町民に生活用水を供給してきました。

昭和29年3月、町村合併により佐倉町、臼井町、根郷村、和田村、弥富村、志津村の2町4村が合併し、人口35,196人の佐倉市が誕生し、公営水道設置の要望が高くなったこともあり、昭和31年3月に佐倉市水道事業の認可申請を行い、同年7月に認可を受け、同年9月に、公営企業部を設置し、同年11月1日前述の水道施設を買収し、佐倉市水道事業が発足し、給水を開始しました。

第1次拡張事業計画では、計画給水人口を18,000人に、給水区域も佐倉臼井地区から志津地区の一部にも拡張し、また、計画1日最大給水量3,240 m^3 を目標に、昭和32年に着手しました。

昭和35年以降、高度成長期を迎え、本市にもその影響が人口増加という形で現われたため、第2次、第3次の拡張事業を実施しました。

その後も人口増加傾向は続き、昭和40年には施設の規模を約3倍にする第4次拡張事業がスタートし、計画給水人口を37,000人に、計画1日最大給水量を9,250 m^3 に拡大し、さらに昭和46年には、計画給水人口100,000人、計画1日最大給水量43,000 m^3 の第6次拡張事業を開始し、大規模な宅地開発にも対応してきました。

この間、財団法人佐倉市振興協会が経営していた佐倉市根郷簡易水道事業を統合し、昭和51年3月の竣工時には、佐倉、臼井、南部、志津の4浄水場を備え、配水管の整備等、市街化区域全体を給水区域とした形態を整え、浄水供給から検針、料金集金と一貫したものとなりました。

第6次拡張事業竣工後も都市化は進み、計画給水人口100,000人の見直しが必要となり、第7次拡張事業(7拡)が昭和57年2月からスタートしました。

計画給水区域を佐倉市全域に拡張し、計画給水人口を196,000人、計画1日最大給水量を84,500 m^3 に増加させ、水源の種別を地下水と浄水受水の2種類とする、総事業費150億円の事業計画です。

7拡の特徴は、印旛広域水道用水供給事業との整合性を図りながら事業を進めているところです。これは、昭和49年に千葉県公害防止条例により、地下水採取規制地域に指定され、以降増加する需要分についてはすべて、表流水で賄うことになったことによるものです。それまでの拡張工事のように、取水、浄水、配水施設等の能力拡大と管路整備を行うだけでなく、既設浄水場の統廃合を行い、志津浄水場と南部浄水場、及び新設の上座浄水場の3浄水場で、佐倉市全域の水需要に対応することになりました。

上座浄水場は、昭和58年12月に給水を開始しました。また、志津、南部浄水場には、

地下水と表流水を混合する混合井を設置し、昭和60年4月から南部浄水場で、昭和61年4月から志津浄水場で、それぞれ印旛広域水道用水供給事業からの受水を開始しています。

また、本市水道事業では、昭和50年代より給水区域内で濁り水の発生が相次ぎ、生活用水に支障をきたしていました。調査の結果、鉄イオン・マンガンイオンが原因であると判明したため、昭和62年5月に第7次拡張事業の変更認可を受けて、浄水方法の変更を行い、各浄水場に除鉄・除マンガン設備を建設。あわせて、混合井・配水池・配水管などに沈着・付着する水酸化物の洗浄・除去を図ることにしました。現在では、3浄水場とも除鉄・除マンガン装置が稼働しています。

平成23年3月11日の東日本大震災においては、施設面では、配水管の漏水が所々ありました。致命的な損傷は受けませんでした。印旛広域用水供給事業からの受水が送水管の漏水補修のために長時間停止、これに加え南部浄水場系水源井戸の長時間の停電により、南部浄水場で配水する水道水を確保することができなくなり、余儀なく断水に至りました。

このことを教訓に停電対策として、南部、志津浄水場へ2系統受電設備及び蓄電設備を備えた配水ポンプを整備いたしました。また、水源井戸については、非常用発電機切替盤を設置し、停電時には、非常用発電機を搬入し起動できるよう整備しました。

このほか、衝撃に弱いとされている石綿セメント管を、より耐震性の高い管に替えるため以前から進めていた延長214kmの改修工事が、平成24年7月に完了しています。

平成26年4月1日からは、下水道事業が公営企業会計に移行したことから、組織を統合し、上下水道部としました。

今後とも、安全な水を安定して供給するための研究と施設整備及び老朽管等の管種変更事業を進めてまいります。

(2) 拡張事業の経過

事業名	創設 (買収)	第1次拡張	第2次拡張	第3次拡張	第4次拡張	第5次拡張	第6次拡張	第7次拡張	第7次拡張 (変更)
認可年月日	昭31.7.23	昭31.7.23	昭33.3.18	昭36.3.23	昭39.12.22	昭43.3.30	昭46.3.19	昭57.2.2	昭62.5.21
認可番号	厚生省千衛 第679号	厚生省千衛 第679号	千葉県指令 第357号	千葉県指令 第1,057号	厚生省収環 第529号	厚生省環 第346号	厚生省環 第206号	厚生省環 第49号	厚生省生衛 第354号
目標年度	昭和42年度	昭和42年度	昭和42年度	昭和47年度	昭和47年度	昭和47年度	昭和53年度	平成7年度	平成11年度
着手年月	昭31.7	昭32.9	昭33.8	昭36.6	昭40.12	昭43.7	昭46.4	昭57.2	昭62.5
竣工年月	—	昭33.3	昭34.3	昭37.2	昭43.3	昭45.3	昭51.3	—	—
計画給水 人口(人)	18,000	18,000	18,000	18,000	37,000	37,000	100,000	196,000	196,000
1日最大 給水量(m ³)	3,240	3,240	3,240	3,240	9,250	9,250	43,000	84,500	84,500
1人1日最大 給水量(ℓ)	180	180	180	180	250	250	430	431	431
1人1日平均 給水量(ℓ)	120	120	120	120	180	180	290	332	336
事業費(千円)	—	35,000	10,000	9,700	23,000	72,444	1,863,745	15,000,000 (認可)	10,500,000 (認可)
水源種別	地下水	地下水	地下水	地下水	地下水	地下水	地下水	地下水・受水	地下水・受水

2. 平成28年度の事業概要

2. 平成28年度の事業概要

(1) 総括

本年度の水道事業収支は、営業収益は前年度比0.4%増の33億51万1127円（税抜。以下同じ。）、加入負担金等の営業外収益は4.7%増の5億3979万3936円となり、総収益は3774万2702円増の38億4030万5063円となりました。

一方、総費用では前年度と比較し1.5%減の32億5458万5318円となりました。

この結果、当年度純利益は17.6%増の5億8571万9745円を計上しました。

業務については、給水件数は7万0378件で前年度より642件の増加、給水人口は16万6767人となり、普及率は96.9%となりました。

年間配水量は1767万9302 m^3 、有収水量は1696万1639 m^3 。有収率は95.9%でした。

建設改良事業については、拡張事業として、井野地先において配水管を布設したほか、改良事業として、市内全域において、耐震性能を有する配水用高密度ポリエチレン管やダクタイル鋳鉄管に布設替えを行いました。

また、浄水場施設等の整備事業ですが、志津浄水場の除鉄・除マンガン装置の改修工事を実施いたしました。

【人口及び配水量の状況】

平成29年3月31日現在

区 分		平成28年度	平成27年度	増 減
給 水 人 口		166,767人	166,713人	54人
配 水 量	年 間	17,679,302 m^3	17,752,375 m^3	Δ 73,073 m^3
	1 日 最 大	54,937 m^3	53,562 m^3	1,375 m^3
	1 日 平 均	48,436 m^3	48,504 m^3	Δ 68 m^3
年 間 有 収 水 量		16,961,639 m^3	16,986,933 m^3	Δ 25,294 m^3
有 収 率		95.9%	95.7%	0.2P

(2) 議会議決事項

議案番号	件名	提出年月日	議決年月日
第8号	平成27年度佐倉市水道事業会計決算の認定について	平28. 8. 29	平28. 9. 28
第8号	平成29年度佐倉市水道事業会計予算	平29. 2. 20	平29. 3. 21

(3) 職員に関する事項

区	分	平成28年度	平成27年度	増減
経営部門	事務職員	21人(0人)	20人(2人)	1人(△2人)
	技術職員	5人	9人	△4人
	技能職員	0人	0人	0人
	小計	26人(0人)	29人(2人)	△3人(△2人)
建設部門	事務職員	0人	0人	0人
	技術職員	8人	6人	2人
	技能職員	0人	0人	0人
	小計	8人	6人	2人
合計		34人(0人)	35人(2人)	△1人(△2人)

※ 各年度3月31日現在 上下水道事業管理者を除く

※ 括弧内は再任用職員を外書き

(4) 工 事

(ア) 拡張工事の概要

(契約金額1,000万円以上)

工 事 名	施 工 内 容		工 事 費 (円)	着 工 年 月 日	竣 工 年 月 日
28拡張-01井野地先配水管布設工事	φ 75mm	L=378.7m	10,308,600	H28.12.5	H29.3.21

(イ) 改良工事の概要

(契約金額1,000万円以上)

工 事 名	施 工 内 容		工 事 費 (円)	着 工 年 月 日	竣 工 年 月 日
27改水-04井野地先配水管更新工事	φ 50mm φ 75mm	L=129.7m L=323.1m	20,937,960	H28.3.22	H28.7.29
27改水-08臼井田地先配水管更新工事(2工区)	φ 50mm φ 75mm φ 100mm	L=83.8m L=253.4m L=166.9m	34,517,880	H28.9.20	H29.3.10
27改水-09臼井田地先配水管更新工事(3工区)	φ 75mm	L=473.8m	26,709,480	H27.11.9	H28.5.9
27改水-14並木町・鏑木町地先配水管更新工事	φ 50mm φ 75mm	L=36.0m L=278.4m	19,807,200	H27.11.9	H28.5.24
28改水-03ユーカリが丘一丁目地先水道管耐震化工事(2工区)	φ 75mm φ 100mm φ 150mm	L=371.8m L=123.9m L=272.0m	55,341,360	H28.8.22	H29.2.24
28改水-04上座地先水道管耐震化工事	φ 50mm φ 75mm	L=46.6m L=710.1m	53,925,480	H28.9.20	H29.3.10
28改水-07井野地先水道管耐震化工事	φ 75mm	L=192.7m	16,228,080	H28.10.11	H29.2.27
28改水-10江原台一丁目地先水道管耐震化工事(2工区)	φ 75mm φ 100mm φ 150mm	L=313.5m L=318.3m L=6.9m	55,988,280	H28.8.8	H29.2.20
28改水-11染井野五丁目地先水道管耐震化工事	φ 75mm φ 100mm	L=4.5m L=145.8m	13,056,120	H28.11.14	H29.2.15
28改水-13城内町地先水道管耐震化工事	φ 75mm	L=154.2m	10,558,080	H28.9.20	H28.12.8
28改水-16鏑木町地先水道管耐震化工事(1工区)	φ 50mm φ 75mm	L=62.7m L=391.8m	29,160,000	H28.9.20	H29.3.3
28改水-17大崎台四丁目・五丁目地先水道管耐震化工事	φ 75mm φ 100mm φ 150mm	L=136.1m L=50.1m L=550.6m	49,993,200	H28.7.25	H29.3.10
28改水-18高岡地先水道管耐震化工事	φ 50mm φ 250mm	L=44.1m L=530.0m	66,670,560	H28.9.5	H29.3.10
28改水-19白銀二丁目地先水道管耐震化工事	φ 75mm φ 100mm φ 150mm	L=362.8m L=0.8m L=388.3m	54,324,000	H28.7.25	H29.3.3
28改水-20白銀一丁目地先水道管耐震化工事	φ 75mm φ 150mm	L=478.1m L=274.9m	46,667,880	H28.7.25	H29.1.27
28改水-22本町・大蛇町地先水道管耐震化工事	φ 50mm φ 75mm	L=78.9m L=361.9m	25,704,000	H28.7.25	H28.11.28

(ウ) その他工事の概要

(契約金額1,000万円以上)

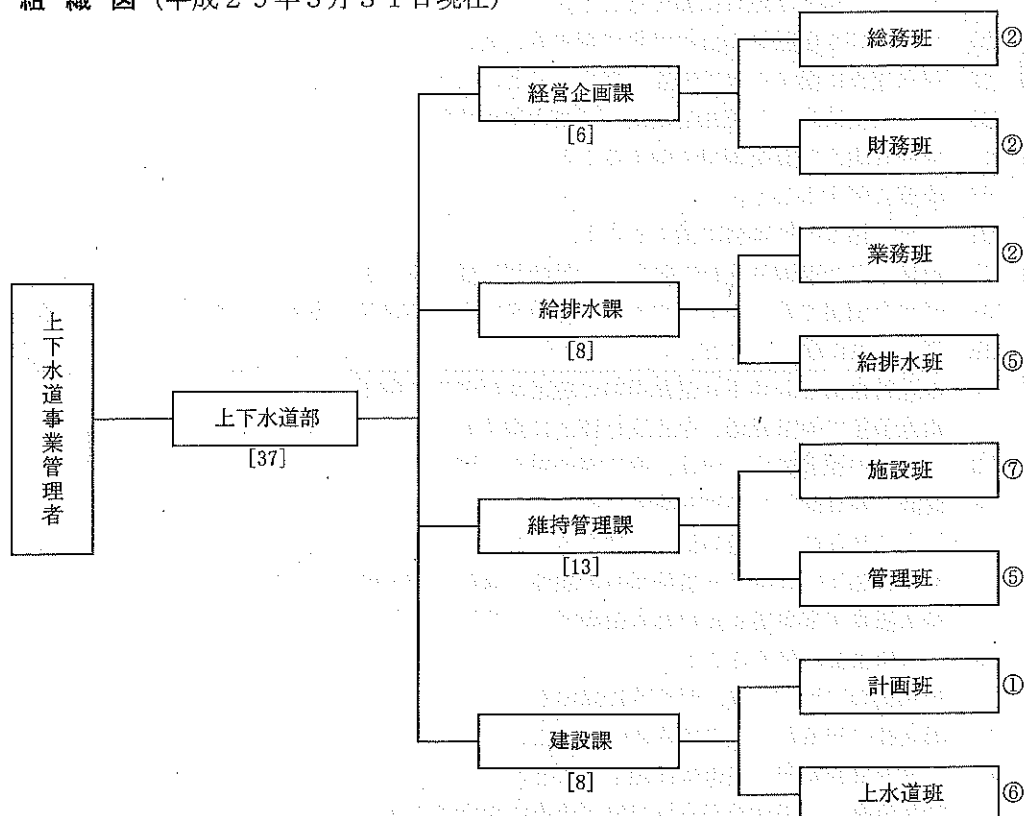
工事名	施工内容	工事費(円)	着工年月日	竣工年月日
配水管等修繕工事	139件	70,190,280	H28.4.1	H29.3.31
28復旧-23ユーカーが丘一丁目地先 外舗装復旧工事	アスファルト舗装 A=7,884.8㎡	27,432,000	H28.7.8	H28.10.17
28復旧-25井野地先舗装復旧工事	アスファルト舗装 A=2,039.7㎡	14,224,680	H28.10.31	H29.1.13
28復旧-30角来地先舗装復旧工事	アスファルト舗装 A=2,539.2㎡	13,199,760	H28.6.27	H28.9.20
28復旧-31田町・並木町・楠木町地先 舗装復旧工事	アスファルト舗装 A=1,413.5㎡	12,776,400	H28.9.5	H28.11.28
28復旧-32楠木町・本町・大蛇町地先 舗装復旧工事	アスファルト舗装 A=1,970.7㎡	10,463,040	H28.6.27	H28.9.20
28復旧-34白銀二丁目地先舗装復旧 工事	アスファルト舗装 A=3,466.6㎡	13,933,080	H28.6.27	H28.8.22
28菅原-37志津浄水場系取水井電 気設備改修工事	取水井3か所の ポンプ盤の更新等	75,924,000	H28.7.1	H29.3.6
27菅浄-41志津浄水場除鉄・除マン ガン装置改修工事	除鉄・除マンガン 装置改修工事	477,939,960	H27.6.15	H28.7.4
27菅浄-42南部浄水場流量計更新工 事	導水流量計一組	11,340,000	H27.10.26	H28.4.13

(注) 契約額は、消費税等を含む。

3. 組 織

3. 組織

(1) 組織図 (平成29年3月31日現在)



職員定数 65人

(職員定数は下水道事業会計職員を含み、管理者を除く。)

上下水道部長、参事、維持管理課長の人件費は下水道事業会計から支出。

水道事業会計職員、上下水道部長、参事、維持管理課長を計上。

(2) 事務分掌 (平成29年3月31日現在)

課	事務分掌
経営企画課	1 条例、管理規程等に関する事。
	2 公印の管守に関する事。
	3 文書の收受、発送及び整理保存に関する事。
	4 部における情報公開の総括に関する事。
	5 広報及び広聴に関する事。
	6 秘書に関する事。
	7 事務の総合調整に関する事。
	8 職員の人事、給与、服務及び研修に関する事。
	9 職員の福利厚生及び安全衛生管理に関する事。
	10 労働組合に関する事。
	11 公務災害及び補償に関する事。
	12 事業経営の計画に関する事。
	13 関係機関及び関係団体との連絡及び調整に関する事。
	14 部の車両及び備品管理に関する事。
	15 統計に関する事。
	16 予算の編成及び執行管理に関する事。
	17 企業債に関する事。
	18 庁舎内外の取締り及び庁舎の維持管理に関する事。
	19 資産の損害保険に関する事。

課	事 務 分 掌
経 営 企 画 課	20 資産の取得及び処分に関する事。 21 現金及び有価証券の出納保管に関する事。 22 収入支出に関する書類審査に関する事。 23 収入支出に関する証拠書類及び帳票の整理保管に関する事。 24 資金計画及び資金運用に関する事。 25 決算に関する事。 26 資産に係る会計事務に関する事。 27 出納取扱金融機関及び収納取扱金融機関に関する事。 28 経営企画課で管理する行政財産の使用又は占用の許可、使用（占有）料等に関する事。 29 部の庶務に関する事。
給 排 水 課	1 水道料金及び公共下水道使用料の調定及び徴収に関する事。 2 給水装置の使用開始、中止及び停止に関する事。 3 下水道の使用開始、中止、廃止等の届出に関する事。 4 検針、料金徴収等の委託業務に関する事。 5 使用水量及び汚水量の認定に関する事。 6 水道料金及び公共下水道使用料の減免、督促及び未納処分に関する事。 7 給水装置工事事業者及び排水設備業者の指定等に関する事。 8 加入負担金に関する事。 9 量水器の出納、設置、管理等に関する事。 10 消火栓の使用及び臨時給水に関する事。 11 給水装置台帳等の整備等に関する事。 12 給水装置工事の設計審査及び完了検査に関する事。 13 公共下水道の供用開始及び処理開始区域の公示に関する事。 14 公共下水道事業に係る受益者負担金及び受益者分担金の賦課徴収に関する事。 15 排水設備等の計画の確認及び完了検査に関する事。 16 公共下水道事業管理者以外の者の行う工事等に関する事。 17 水洗化の普及促進に関する事。
維 持 管 理 課	1 水道施設、汚水施設及び雨水施設の運用及び維持管理に関する事。 2 水道施設台帳及び公共下水道台帳の整備及び保管に関する事。 3 工事事資材の管理に関する事。 4 工事に係る道路占有（使用）許可書の管理及び更新に関する事。 5 量水器を除くたな卸資産の出納及び保管に関する事。 6 漏水対策に関する事。 7 応急給水作業に関する事。 8 水質管理に関する事。 9 取水量、受水量、配水量及び汚水処理水量の管理に関する事。 10 開発行為等の協議、検査に関する事。 11 特定事業場及び除害施設からの排水の監視、指導、水質試験等に関する事。 12 課で管理する行政財産の使用又は占用の許可、使用（占有）料等に関する事。 13 断水及び給水制限に関する事。
建 設 課	1 事業計画に関する事。 2 工事計画に関する事。 3 設計図書及び工事台帳の保管に関する事。 4 拡張工事及び改良工事の設計、施行及び管理に関する事。

(3) 職員構成

(ア) 職員配置状況一1 (平成29年3月31日現在)

区分 所屬	職員											員			職			種別			性別			
	部長	次長	参事	課長	主幹	主幹補	副主幹	主査	主査補	主任主事	主任技師	主事	技師	合計			事務職	技術職	浄水場管理員	計	男	女	計	
	1	1	4	3	3	3	3	12	21	4	1	2	5	60	60	33								27
上下水道部	1		1	4	3	3	3	12	21	4	1	2	5	60	60	33	27	60	55	5	60			
経営企画課				1	1		2		6					10	10	10			9	1	10			
総務班							1		2					3	3	3			2	1	3			
財務班							1		4					5	5	5			5		5			
給排水課				1	1	1		4	6	1	1	1	14	14	11	3			13	1	14			
業務班					1	1			2	1	1	1	5	5	4	1			4	1	5			
給排水班								4	4				8	8	7	1			8		8			
維持管理課				1	1	1		3	6	3	1	3	19	19	10	9			18	1	19			
施設班								2	3	2	1	1	9	9	6	3			8	1	9			
管理班					1			1	3	1		2	8	8	3	5			8		8			
調査担当						1							1	1	1				1		1			
建設課				1	1	1	1	5	3	1	1	2	15	15	2	13			13	2	15			
計画班					1	1		2					4	4	2	2			3	1	4			
上下水道班								2	3			1	6	6		6			5	1	6			
下水道班							1	1			1	1	4	4		4			4	0	4			
損益勘定				2	1		1	7	10	4	1	1	26	26	21	5			23	3	26			
資本勘定				1	1			2	3			1	8	8		8			7	1	8			
計				3	2		1	9	13	4	1	1	34	34	21	13			30	4	34			
下水道事業会計	1		1	1	1	3	2	3	8	1	1	4	26	26	12	14			25	1	26			

※ 上下水道事業管理者を除く。

(イ) 職員配置状況一 2 (平成29年4月1日現在)

区 分	職											員					職 種 別			性 別				
	部 長	次 長	参 事	課 長	主 幹	主 幹 補	副 主 幹	主 査	主 査 補	主 任 主 事	主 任 技 師	主 事	技 師	合 計			事 務 職	技 術 職	浄 水 場 管 理 員	計	男	女	計	
														技 術 職	事 務 職	計								
所 属	1			4	1		5	15	17	4	3	1	12	63	33	30	63	56	7	63				
上下水道部				1	1		2	2	3	1		1		11	11		11	10	1	11				
経営企画課							1	1	2					4	4		4	3	1	4				
総務班							1	1	1	1				5	5		5	5		5				
財務班														17	13	4	17	15	2	17				
給排水課			1					6	8	2				6	5	1	6	5	1	6				
業務班								1	3	2				10	8	2	10	9	1	10				
給排水班							5	5						17	6	11	17	16	1	17				
維持管理課			1				2	1	4	1	2		6	8	4	4	8	7	1	8				
施設班							2		2		2		2	8	4	4	8	7	1	8				
管理班								1	2	1		4	8	8	2	6	8	8		8				
建設課				1			1	6	2		1	6	17	17	2	15	17	14	3	17				
計画班								2	1		1		4	4	2	2	4	3	1	4				
上水道班								3	1			3	7	7		7	7	6	1	7				
下水道班							1	1				3	5	5		5	4	1	5					
損益勘定				2	1		3	7	7	4		1	2	27	20	7	27	23	4	27				
資本勘定			1					4	1			3	9	9		9	8	1	9					
計				3	1		3	11	8	4		1	1	36	20	16	36	31	5	36				
下水道事業会計	1			1			2	4	9	2	1	7	27	27	13	14	27	25	2	27				

※ 上下水道事業管理者を除く。

(ウ) 年齢別職員構成 (平成29年3月31日現在)

区分 年齢区分	事務職員		技術職員		合計	
	職員数(人)	構成比(%)	職員数(人)	構成比(%)	職員数(人)	構成比(%)
20歳未満						
20歳以上 25 "						
25 " 30 "						
30 " 35 "	1	4.8	1	7.7	2	5.9
35 " 40 "	2	9.5			2	5.9
40 " 45 "	4	19.0	2	15.4	6	17.6
45 " 50 "	7	33.3	5	38.5	12	35.3
50 " 55 "	4	19.0	2	15.4	6	17.6
55 " 60 "	3	14.3			3	8.8
60 "			3	23.1	3	8.8
合計	21	100.0	13	100.0	34	100.0
平均年齢	46.6歳		48.5歳		47.3歳	

※ 水道事業会計職員(管理者を除く)

(エ) 勤続年数別職員数 (平成29年3月31日現在)

区分 年数区分	事務職員		技術職員		合計	
	職員数(人)	構成比(%)	職員数(人)	構成比(%)	職員数(人)	構成比(%)
1年未満	2	9.5	2	15.4	4	11.8
1年以上 5 "	13	61.9	5	38.5	18	52.9
5 " 10 "	4	19.0	4	30.8	8	23.5
10 " 15 "		0.0	2	15.4	2	5.9
15 " 20 "	1	4.8			1	2.9
20 " 25 "	1	4.8			1	2.9
25 "						
合計	21	100.0	13	100.0	34	100.0
平均勤続年数	4.2年		4.9年		4.6年	

※ 水道事業会計職員(管理者を除く)

(4) 費目別職員給与費 (平成28年度)

科目	区分	延職 員数	基本給			手当		
			給料	地域	扶養	管理職	住居	通勤
収益的 支出	浄水費	84	26,457,778	2,479,344	1,092,000	0	642,000	723,800
	配水費	60	21,460,224	1,990,824	660,000	0	294,000	506,580
	給水費	72	27,982,344	2,658,816	762,000	798,000	324,000	667,360
	業務費	24	7,542,000	686,340	84,000	0	0	232,220
	総係費	72	28,255,296	2,743,536	792,000	1,436,400	0	672,240
	計	312	111,697,642	10,558,860	3,390,000	2,234,400	1,260,000	2,802,200
資本的 支出	建設事務	96	35,077,187	3,398,545	1,248,000	1,436,400	0	997,350
	計	96	35,077,187	3,398,545	1,248,000	1,436,400	0	997,350
合計		408	146,774,829	13,957,405	4,638,000	3,670,800	1,260,000	3,799,550

注：「延職員数」は、年度中の毎月末において在職した職員数の合計である。

◇1人当たり給与の平均月額

(単位：円)

項目	区分	損益勘定所属職員	資本勘定所属職員	全職員
		基本給	402,713	413,789
手当等		208,484	208,784	208,565
内訳	時間外勤務手当	28,153	8,911	23,626
	特殊勤務手当	362	1,042	522
	期末勤勉手当	152,672	165,146	155,607
	その他	27,297	33,685	28,800
計		611,197	622,573	613,884

注：1. 「基本給」とは、給料、扶養手当及び地域手当の合計である。
2. 平均給与月額は、年間の合計額を延職員数で除したものである。

(単位：円【消費税込】)

等 の 内 訳					法定福利費	合 計
時間外・休日	管 職 勤	特殊勤務	児 童	期末・勤勉		
585,093	0	0	540,000	11,339,964	8,136,529	51,996,508
1,042,455	0	42,000	840,000	8,925,196	6,406,767	42,168,046
3,795,675	0	41,000	120,000	11,884,472	9,023,232	58,056,899
497,366	0	8,000	120,000	3,090,259	2,351,393	14,611,578
2,863,181	0	22,000	600,000	12,393,802	12,500,587	62,279,042
8,783,770	0	113,000	2,220,000	47,633,693	38,418,508	229,112,073
855,500	4,000	100,000	800,000	15,854,021	10,712,431	70,483,434
855,500	0	100,000	800,000	15,854,021	10,712,431	70,479,434
9,639,270	4,000	213,000	3,020,000	63,487,714	49,130,939	299,595,507

(5) 職員数の変遷

年度	特別職	職 員		技能職員		計
		事 務	技 術	事 務	浄水場管理員	
13	1	22	15	—	5	43
14	1	21	17	—	5	44
15	1	20	17	—	4	42
16	1	21	15	—	4	41
17	1	21	15	—	4	41
18	1	18	16	—	4	39
19	1	19	15	—	4	39
20	1	20	15	—	4	40
21	1	15	20	—	4	40
22	1	13	21	—	3	38
23	1	15	21	—	1	38
24	1	18	19	—	—	38
25	1	18	18	—	—	37
26	1	21	16	—	—	38
27	1	22	15	—	—	38
28	1	21	13	—	—	35

4. 施 設

4. 施 設

(1) 浄水場施設の概要

ア. 南部浄水場

所在地 佐倉市小篠塚

敷地面積 12,770 m²

水 源		地下水・受水 (印旛広域水道より)							
取 水 戸	第1号井	取水地点	佐倉市	小篠塚	口径	300mm	深度	150m	
	2	〃	〃	小篠塚	〃	300	〃	150	
	3	〃	〃	木野子	〃	300	〃	145	
	4	〃	〃	神 門	〃	300	〃	150	
	5	〃	〃	木野子	〃	300	〃	145	
	6	〃	〃	木野子	〃	300	〃	145	
	7	〃	〃	木野子	〃	300	〃	145	
	9	〃	〃	岩 富	〃	300	〃	150	
	10	〃	〃	大作1丁目	〃	300	〃	150	
	11	〃	〃	神 門	〃	300	〃	150	
	12	〃	〃	神 門	〃	300	〃	150	
	施 設	第1号	ポンプ口径	125mm	揚水量	1.25m ³ /分	揚程	85m	出力
2		〃	125	〃	1.3	〃	62	〃	22
3		〃	100	〃	0.9	〃	55	〃	15
4		〃	100	〃	0.9	〃	80	〃	18.5
5		〃	100	〃	0.9	〃	57	〃	15
6		〃	80	〃	0.8	〃	61	〃	11
7		〃	100	〃	0.9	〃	100	〃	22
9		〃	125	〃	1.39	〃	70	〃	30
10		〃	125	〃	1.39	〃	70	〃	30
11		〃	100	〃	1.3	〃	62	〃	22
12		〃	100	〃	1.3	〃	62	〃	22
導水施設		導水管	口径 150mm: 2,013.4m		口径 250mm: 2,380.7m		口径 300mm: 1,804.2m		口径 350mm: 1,238.1m
		口径 400mm: 2,001.9m		口径 450mm: 411.4m		口径 500mm: 184.3m		合 計 10,034.0m	
浄 水 施 設	塩素注入設備	次亜塩素酸ナトリウム溶液(12%) 注入ポンプ 一軸偏芯ネジ式 0.8ℓ/分×0.2MPa×0.4kW×2台 貯留タンク FRP製5m ³ ×2基							
	除鉄・除マンガン装置	着水井 1池 原水ポンプ井 2池 排泥池 2池 原水ポンプ 4台(内1台予備) 4.65m ³ /分×21m×30kW 圧力式濾過機 4基(内1基予備) 径 3.8m×高 1.8m 表洗兼逆洗ポンプ 2台(内1台予備) 8.50m ³ /分×15m×30kW 排泥ポンプ 2台 0.075m ³ /分×8m×0.4kW PAC注入ポンプ 2台 天日乾燥床 2床							
配 水 施 設	配水池	PC構造 容量 2,750m ³ ×2池 4,250m ³ ×2池 計14,000m ³							
	第1号	ポンプ口径	250mm	配水量	8.0m ³ /分	揚程	50m	出力	110kW
	2	〃	250	〃	8.0	〃	50	〃	110
	3	〃	250	〃	8.0	〃	50	〃	110
	4	〃	250	〃	8.0	〃	50	〃	110
動 力 設 備	設備内容	950kVA							
	自家発電設備	ディーゼル発電機 3φ 6,600V 50Hz 625kVA/500kW 760ps							

イ. 志津浄水場

所在地 佐倉市上志津原

敷地面積 12,624m²

水 源		地下水・受水（印旛広域水道より）								
取 水 施 設	深 井 戸	第1号井	取水地点	佐倉市	上志津原	口径	300mm	深度	136m	
		2	〃	〃	中志津6丁目	〃	300	〃	137	
		3	〃	〃	下志津原	〃	300	〃	140	
		4	〃	〃	下志津原	〃	300	〃	150	
		5	〃	〃	下志津原	〃	300	〃	150	
		6	〃	〃	上志津	〃	300	〃	150	
		7	〃	〃	上志津原	〃	300	〃	140	
		8	〃	〃	西志津8丁目	〃	300	〃	150	
		9	〃	〃	西志津7丁目	〃	300	〃	152	
		10	〃	〃	上志津原	〃	300	〃	150	
		11	〃	〃	上志津原	〃	300	〃	150	
		12	〃	〃	上志津	〃	300	〃	150	
		13	〃	〃	下志津原	〃	300	〃	150	
		14	〃	〃	下志津	〃	300	〃	150	
		施 設	取 水 ポ ン プ	第1号	ポンプ口径	100mm	揚水量	0.9 m ³ /分	揚程	57m
2	〃			125	〃	1.39	〃	70	〃	30
3	〃			125	〃	1.39	〃	70	〃	30
4	〃			125	〃	1.39	〃	70	〃	30
5	〃			125	〃	1.7	〃	70	〃	37
6	〃			125	〃	1.39	〃	70	〃	30
7	〃			100	〃	0.9	〃	97	〃	22
8	〃			125	〃	1.39	〃	70	〃	30
9	〃			100	〃	0.9	〃	97	〃	22
10	〃			125	〃	1.39	〃	70	〃	30
11	〃			125	〃	1.39	〃	70	〃	30
12	〃			100	〃	0.9	〃	80	〃	18.5
13	〃			100	〃	0.9	〃	97	〃	22
14	〃			100	〃	0.9	〃	97	〃	22
導 水 施 設	導 水 管			口径 100mm: 3.7m		口径 125mm: 512.7m		口径 150mm: 3,876.0m		口径 200mm: 870.1m
		口径 250mm: 1,454.9m		口径 300mm: 223.2m		口径 350mm: 592.1m		口径 500mm: 30.7m		
								合 計 7,563.4m		
浄 水 施 設	塩素注入設備	次亜塩素酸ナトリウム溶液(12%) 注入ポンプ 一軸偏芯ネジ式 0.76ℓ/分×0.1MPa×0.4kW×2台 貯留タンク FRP製5m ³ ×2基								
	除鉄・除マンガン装置	着水井 1池 原水ポンプ井 2池 排泥池 2池 原水ポンプ 4台(内1台予備) 4.75m ³ /分×21m×30kW 圧力式濾過機 4基(内1基予備) 径 3.8m×高 1.8m 表洗兼逆洗ポンプ 2台(内1台予備) 8.50m ³ /分×15m×30kW 排泥ポンプ 2台 0.075m ³ /分×8m×0.4kW PAC注入ポンプ 2台 天日乾燥床 2床								
配 水 施 設	配 水 池	PC構造 容量 2,700m ³ ×2池 1,570m ³ ×2池 7,400m ³ ×1池 計15,940m ³								
	配 水 ポ ン プ	第1号	ポンプ口径	200mm	配水量	8.7m ³ /分	揚程	54m	出力	110kW
		2	〃	200	〃	8.7	〃	54	〃	110
		3	〃	200	〃	8.7	〃	54	〃	110
		4	〃	250	〃	8.0	〃	54	〃	110
		5	〃	200	〃	8.7	〃	54	〃	110
動 力 設 備	設 備 内 容	1200kVA								
	自家発電設備	ディーゼル発電機 3φ 6,600V 50Hz 750kVA/500kW 900ps								

ウ、上座浄水場

所在地 佐倉市上座

敷地面積 8,860 m²

水 源		地下水・受水（志津浄水場より）							
取 水 戸	第1号井	取水地点	佐倉市	上座	口径	300mm	深度	140m	
	2	〃	〃	ユ-刈が丘1丁目	〃	300	〃	140	
	3	〃	〃	小竹	〃	300	〃	143	
	4	〃	〃	ユ-刈が丘5丁目	〃	300	〃	140	
	5	〃	〃	ユ-刈が丘6丁目	〃	300	〃	140	
	6	〃	〃	ユ-刈が丘6丁目	〃	300	〃	140	
	7	〃	〃	ユ-刈が丘7丁目	〃	300	〃	140	
施 設	第1号	ポンプ口径	100mm	揚水量	0.9 m ³ /分	揚程	57m	出力	15kW
	2	〃	80	〃	0.9	〃	67	〃	15
	3	〃	80	〃	0.7	〃	85	〃	15
	4	〃	100	〃	0.7	〃	75	〃	15
	5	〃	100	〃	0.9	〃	61	〃	15
	6	〃	100	〃	0.53	〃	58	〃	11
	7	〃	100	〃	0.9	〃	61	〃	15
導 水 施 設	導水管	口径 150mm:	2,135.3m						
		口径 250mm:	722.6m						
		口径 300mm:	843.1m						
		口径 400mm:	80.5m						
		合 計 3,781.5m							
浄 水 施 設	塩素注入設備	次亜塩素酸ナトリウム溶液(12%) 注入ポンプ 一軸偏芯ネジ式 0.5ℓ/分×0.2MPa×0.4kW×2台 貯留タンク FRP製5m ³ ×2基							
	除鉄・除マンガン装置	着水井 1池 原水ポンプ井 2池 排泥池 2池 原水ポンプ 3台(内1台予備) 7.50m ³ /分×20m×22kW 圧力式濾過機 3基(内1基予備) 径 3.4m×高 1.8m 表洗兼逆洗ポンプ 2台(内1台予備) 6.80m ³ /分×15m×30kW 排泥ポンプ 2台 0.2m ³ /分×6m×0.4kW PAC注入ポンプ 2台 天日乾燥床 2床							
配 水 施 設	配水池	PC構造 容量 3,430m ³ ×3池 計10,290m ³							
	第1号	ポンプ口径	250mm	配水量	8.0m ³ /分	揚程	50m	出力	110kW
	2	〃	250	〃	8.0	〃	50	〃	110
	3	〃	250	〃	8.0	〃	50	〃	110
動 力 設 備	設備内容	750kVA							
	自家発電設備	ディーゼル発電機 3φ 6,600V 50Hz 450kVA/360kW 600ps							

(2) 電力使用状況

ア. 浄水場 高压電力 A

(消費税込)
(単位: kWh, 円)

区別 月別	南部浄水場		志津浄水場		上座浄水場		合計	
	電力量	電力料金	電力量	電力料金	電力量	電力料金	電力量	電力料金
28. 4	122,060	2,087,897	197,880	3,397,977	71,865	1,181,865	391,805	6,667,739
5	117,120	1,970,711	196,592	3,351,140	68,016	1,101,900	381,728	6,423,751
6	124,418	2,091,315	203,028	3,307,700	70,104	1,137,150	397,550	6,536,165
7	119,264	2,031,662	188,642	3,151,664	67,686	1,099,741	375,592	6,283,067
8	121,526	2,035,901	179,980	3,048,341	68,435	1,121,320	369,941	6,205,562
9	119,486	2,002,752	180,324	3,052,890	66,993	1,075,975	366,803	6,131,617
10	116,397	1,882,843	174,044	2,917,502	65,788	1,048,658	356,229	5,849,003
11	120,873	1,929,924	180,365	2,896,695	68,223	1,047,531	369,461	5,874,150
12	118,280	1,893,231	173,916	2,828,878	65,608	1,020,215	357,804	5,742,324
29. 1	125,485	1,944,303	179,894	2,889,319	69,418	1,054,465	374,797	5,888,087
2	125,977	2,044,439	178,334	2,930,578	69,965	1,104,620	374,276	6,079,637
3	113,328	1,923,758	161,876	2,787,270	62,621	1,025,519	337,825	5,736,547
28年度計	1,444,214	23,838,736	2,194,875	36,559,954	814,722	13,018,959	4,453,811	73,417,649

イ. 水源 低圧電力

(消費税込)
(単位：kWh, 円)

区別 月別	南部浄水場系		志津浄水場系		上座浄水場系		合計	
	電力量	電力料金	電力量	電力料金	電力量	電力料金	電力量	電力料金
28. 4	125,915	2,030,327	207,870	3,361,246	70,646	1,111,000	404,431	6,502,573
5	145,596	2,336,324	213,755	3,481,269	69,018	1,099,585	428,369	6,917,178
6	142,553	2,213,639	214,158	3,359,627	60,320	939,727	417,031	6,512,993
7	110,870	1,820,907	213,683	3,332,275	59,941	938,045	384,494	6,091,227
8	119,636	1,992,669	205,883	3,375,811	64,430	1,041,245	389,949	6,409,725
9	97,773	1,646,390	222,147	3,595,963	64,110	1,020,532	384,030	6,262,885
10	112,126	1,758,779	208,999	3,373,337	59,629	935,138	380,754	6,067,254
11	115,265	1,728,116	228,169	3,420,660	68,623	983,226	412,057	6,132,002
12	107,580	1,644,041	217,391	3,240,116	58,356	858,950	383,327	5,743,107
29. 1	133,639	1,998,550	220,345	3,302,875	71,184	1,034,057	425,168	6,335,482
2	125,641	1,926,043	222,575	3,398,499	60,821	913,597	409,037	6,238,139
3	125,969	1,969,492	204,571	3,212,049	60,366	934,638	390,906	6,116,179
28年度計	1,462,563	23,065,277	2,579,546	40,453,727	767,444	11,809,740	4,809,553	75,328,744

(3) 消毒用次亜塩素酸ナトリウム使用状況

(単位: kg)

区別 月別	南部浄水場	志津浄水場	上座浄水場	合 計
28. 4	4,490	18,090	6,030	28,610
5	9,030	18,020	8,970	36,020
6	9,020	18,080	6,050	33,150
7	6,030	24,410	5,990	36,430
8	6,030	18,080	4,550	28,660
9	8,960	22,380	5,970	37,310
10	8,950	17,950	7,550	34,450
11	4,480	22,380	5,950	32,810
12	9,000	22,050	6,040	37,090
29. 1	9,030	18,020	6,010	33,060
2	8,980	17,940	5,990	32,910
3	8,930	22,520	6,030	37,480
28年度計	92,930	239,920	75,130	407,980

(4) 口径別・布設年次別導水配水管延長

平成29年3月31日現在 (単位: m)

口径 布設年次	口径別・布設年次別導水配水管延長												計	
	50mm	75mm	100mm	150mm	200mm	250mm	300mm	350mm	400mm	450mm	500mm	600mm		700mm
導水管	0	0	0	9,715.0	890.0	4,426.0	2,931.0	689.0	2,137.0	432.0	309.0	0	0	21,529.0
平成27年度 未現在														
平成28年度														0.0
小計	0	0	0	9,715.0	890.0	4,426.0	2,931.0	689.0	2,137.0	432.0	309.0	0	0	21,529.0
送水管								1,424.0	724.0	2,549.0				4,697.0
平成27年度 未現在														
平成28年度														0
小計	0	0	0	0	0	0	0	1,424.0	724.0	2,549.0	0	0	0	4,697.0
配水管	69,816.9	313,528.6	168,782.6	106,026.7	37,456.9	23,270.0	19,226.0	11,219.0	9,222.0	4,217.4	7,016.0	3,880.0	2,069.0	775,731.1
平成27年度 未現在														
平成28年度	△ 1,440.1	3,439.9	370.7	13.3	0.0	△ 528.8	0.0	0.0	0.0	0.0	0.0	0.0	0.0	1,854.9
小計	68,376.8	316,968.5	169,153.3	106,040.0	37,456.9	22,741.2	19,226.0	11,219.0	9,222.0	4,217.4	7,016.0	3,880.0	2,069.0	777,586.0
合計	68,376.8	316,968.5	169,153.3	115,755.0	38,946.9	27,167.2	22,157.0	13,332.0	12,083.0	7,198.4	7,325.0	3,880.0	2,069.0	803,812.0

5. 業 務

5. 業 務

(1) 給水普及状況

区分 年度	A 常住人口 (人)	常住世帯 (世帯数)	B 給水人口 (人)	給水世帯数 (世帯数)	B/A 普及率 (%)
12	170,887	58,002	163,114	55,368	95.5%
13	171,506	59,223	163,733	56,076	95.5%
14	171,996	60,221	164,223	56,950	95.5%
15	172,636	61,299	164,863	57,919	95.5%
16	172,166	61,956	164,393	58,683	95.5%
17	171,290	61,882	164,729	59,512	96.2%
18	171,384	62,627	165,342	60,410	96.5%
19	171,473	63,599	165,427	61,360	96.5%
20	172,021	64,905	164,295	61,998	95.5%
21	172,439	65,759	164,420	62,708	95.3%
22	172,264	65,429	166,864	63,350	96.8%
23	172,269	66,071	167,226	64,145	97.1%
24	171,938	66,777	167,169	64,920	97.2%
25	171,921	67,730	167,016	65,806	97.1%
26	171,609	68,474	166,461	66,425	97.0%
27	172,653	69,335	166,713	66,953	96.6%
28	172,145	69,685	166,767	67,517	96.9%

(2) 年度別配水量の状況

区分 年度	A 年間配水量 (m ³)	B 年間有収水量 (m ³)	B/A 有収率 (%)	C 1日最大配水量 (m ³) 【月・日(曜)】	D 1日平均配水量 (m ³)	給水人口 1人当たり 1日最大配水量 (ℓ)	給水人口 1人当たり 1日平均配水量 (ℓ)	D/C 負荷率 (%)	備考
13	18,803,356	18,031,850	95.90	61,359 【7.1(日)】	51,516	375.0	314.6	83.96	
14	18,364,276	17,741,218	96.61	57,568 【7.8(月)】	50,313	350.5	306.4	87.40	
15	18,290,405	17,583,727	96.14	57,493 【6.21(土)】	49,974	349.3	303.1	86.92	
16	18,367,034	17,803,561	96.93	57,551 【7.7(水)】	50,321	348.7	306.1	87.44	
17	18,263,931	17,672,802	96.76	57,522 【12.31(土)】	50,038	349.8	303.8	86.99	
18	18,139,830	17,500,780	96.48	56,787 【12.31(日)】	49,698	344.1	300.6	87.52	
19	18,199,454	17,643,957	96.95	56,236 【12.31(月)】	49,725	340.8	300.6	88.42	
20	17,950,424	17,440,745	97.16	55,720 【5.6(火)】	49,179	338.0	299.3	88.26	
21	17,991,615	17,412,479	96.78	55,850 【12.31(木)】	49,292	339.4	299.8	88.26	
22	18,188,530	17,631,691	96.94	59,830 【3.13(日)】	49,832	358.6	298.6	83.29	
23	18,144,936	17,388,083	95.83	57,821 【6.22(水)】	49,576	346.9	296.5	85.74	
24	17,854,727	17,388,980	97.39	54,524 【12.31(月)】	48,917	326.1	292.6	89.72	
25	17,798,537	17,320,130	97.31	54,960 【12.31(火)】	48,763	329.5	292.0	88.72	
26	17,748,348	17,007,207	95.82	55,210 【12.31(水)】	48,626	331.7	292.1	88.07	
27	17,752,375	16,986,933	95.69	53,562 【12.31(木)】	48,504	321.3	290.9	90.56	
28	17,679,302	16,961,639	95.94	54,937 【12.31(土)】	48,436	329.4	290.4	88.17	

※ 平成22年度の1日最大配水量は東日本大震災の影響により発生したもので、これを除外しますと1日最大配水量は12月31日の56,762m³となります。

(注)

$$\text{有収率} = \frac{\text{年間有収水量}}{\text{年間配水量}} \times 100$$

$$\text{負荷率} = \frac{\text{1日平均配水量}}{\text{1日最大配水量}} \times 100$$

(3) 最大配水日の浄水場別配水量経時推移

平成28年12月31日(土)

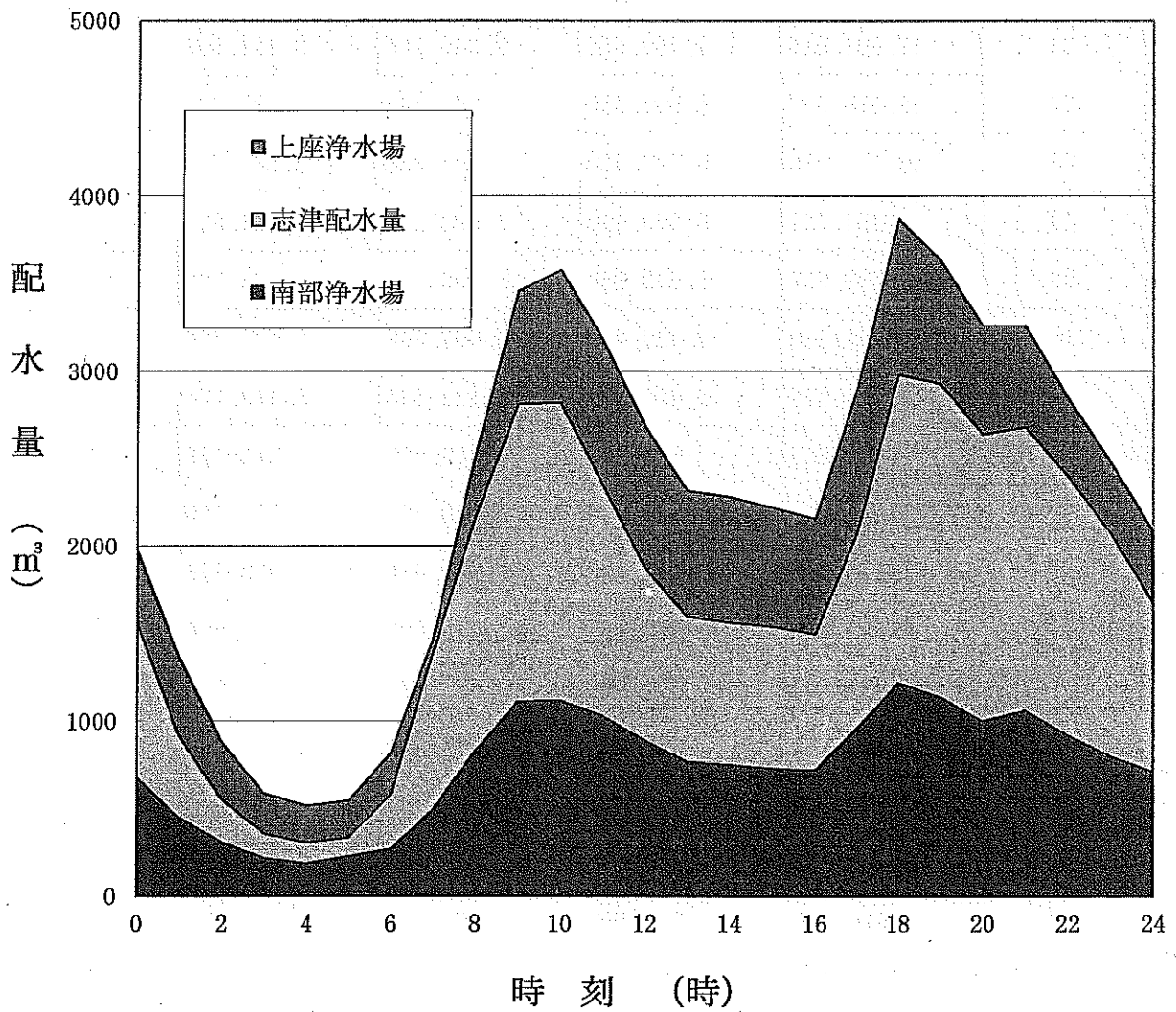
天候：曇り

総配水量：54,937 m^3

(南部浄水場：17,920 m^3)

(志津浄水場：24,177 m^3)

(上座浄水場：12,840 m^3)



(4) 浄水場別配水量

(単位：m³)

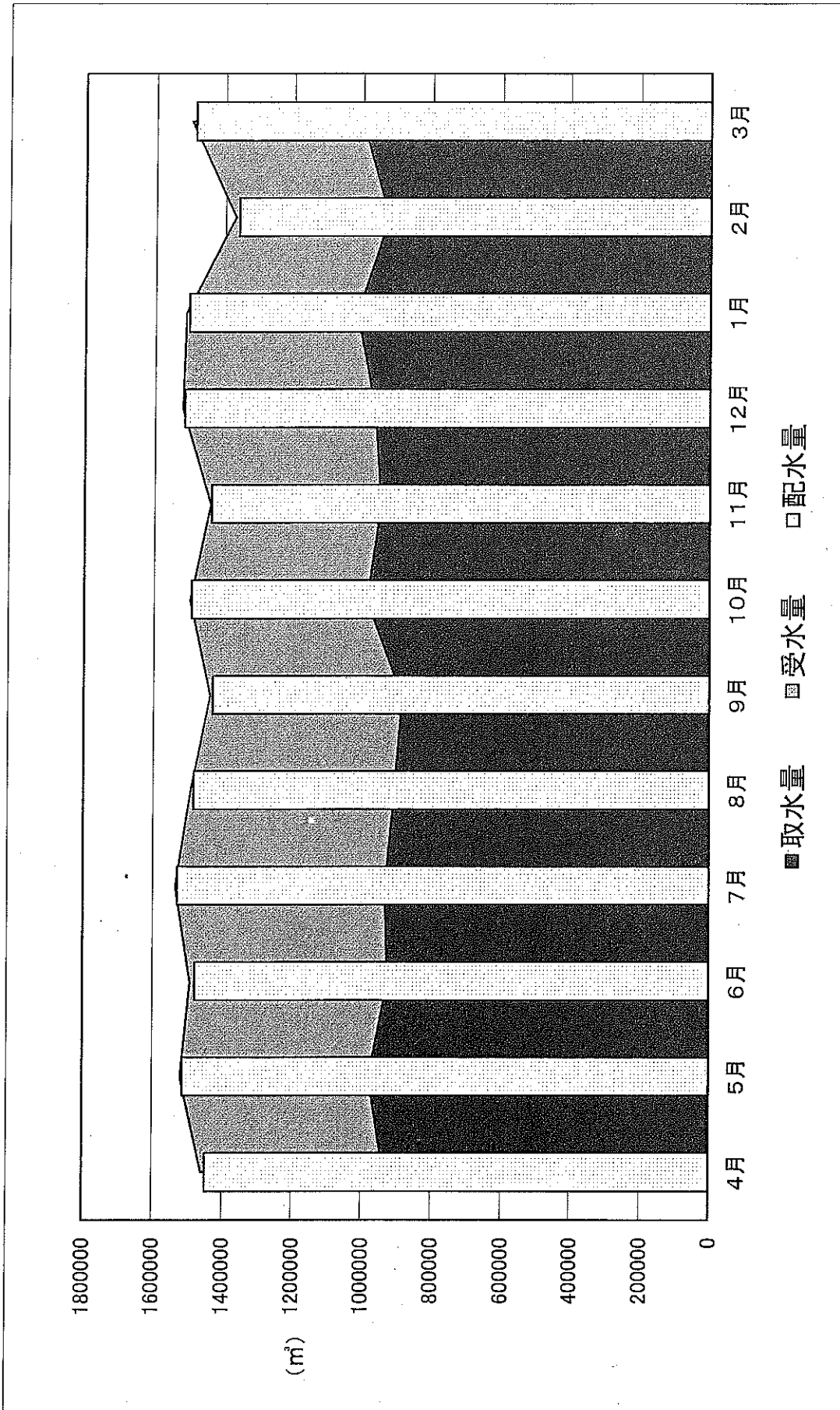
年度	区分	年間総配水量	南部浄水場	志津浄水場	上座浄水場	備考
	平成15年度	18,290,405	6,586,700	8,269,685	3,434,020	
	16	18,367,034	6,664,080	7,998,984	3,703,970	
	17	18,263,931	6,639,200	8,009,191	3,615,540	
	18	18,139,830	6,601,530	8,286,370	3,251,930	
	19	18,199,454	6,745,430	8,393,984	3,060,040	
	20	17,950,424	6,738,400	7,928,724	3,283,300	
	21	17,991,615	6,769,550	8,040,205	3,181,860	
	22	18,188,530	6,866,550	8,249,643	3,072,337	
	23	18,144,936	6,777,520	7,694,856	3,672,560	
	24	17,854,727	6,560,490	7,693,417	3,600,820	
	25	17,798,537	6,533,880	8,000,077	3,264,580	
	26	17,748,348	6,429,420	8,698,608	2,620,320	
	27	17,752,375	6,427,060	8,121,545	3,203,770	
月 別 給 水 量	28年 4月	1,448,860	525,680	609,000	314,180	
	5	1,513,249	548,560	629,569	335,120	
	6	1,479,571	543,760	622,481	313,330	
	7	1,529,896	562,990	643,286	323,620	
	8	1,483,500	548,570	628,670	306,260	
	9	1,430,350	526,260	606,972	297,118	
	10	1,492,579	543,050	635,009	314,520	
	11	1,435,750	517,490	620,340	297,920	
	12	1,514,539	541,760	659,029	313,750	
	29年 1月	1,502,706	534,580	658,026	310,100	
	2	1,360,810	490,550	587,580	282,680	
	3	1,487,492	536,600	639,762	311,130	
	28年度合計		17,679,302	6,419,850	7,539,724	3,719,728
月平均		1,473,275	534,988	628,310	309,977	
日平均		48,436	17,589	20,657	10,191	

(5) 月別取水量及び受水量 (平成28年度)

(単位: m³)

区分 年・月	取 水		受 水		取水・受水計	備 考
	月間取水量	日最大取水量	月間受水量	日最大受水量		
28年 4 月	933,959	33,417	524,992	17,506	1,458,951	
5	976,618	33,529	542,499	17,511	1,519,117	
6	922,355	32,890	569,999	19,009	1,492,354	
7	930,249	33,541	604,500	19,508	1,534,749	
8	903,585	32,483	589,000	19,007	1,492,585	
9	882,783	31,703	555,002	18,504	1,437,785	
10	985,325	34,582	511,492	16,506	1,496,817	
11	943,954	33,545	495,015	16,507	1,438,969	
12	962,528	35,042	557,982	18,010	1,520,510	
29年 1 月	1,015,670	34,930	496,030	16,008	1,511,700	
2	921,989	34,080	447,966	16,014	1,369,955	
3	1,002,466	34,418	495,998	16,012	1,498,464	
計	11,381,481	-	6,390,475	-	17,771,956	
月平均	948,457	-	532,540	-	1,480,996	
日平均	31,182	-	17,508	-	48,690	

(6) 取水・受水及び配水量グラフ(月別)



(7) 年度別配水量・取水量及び受水量

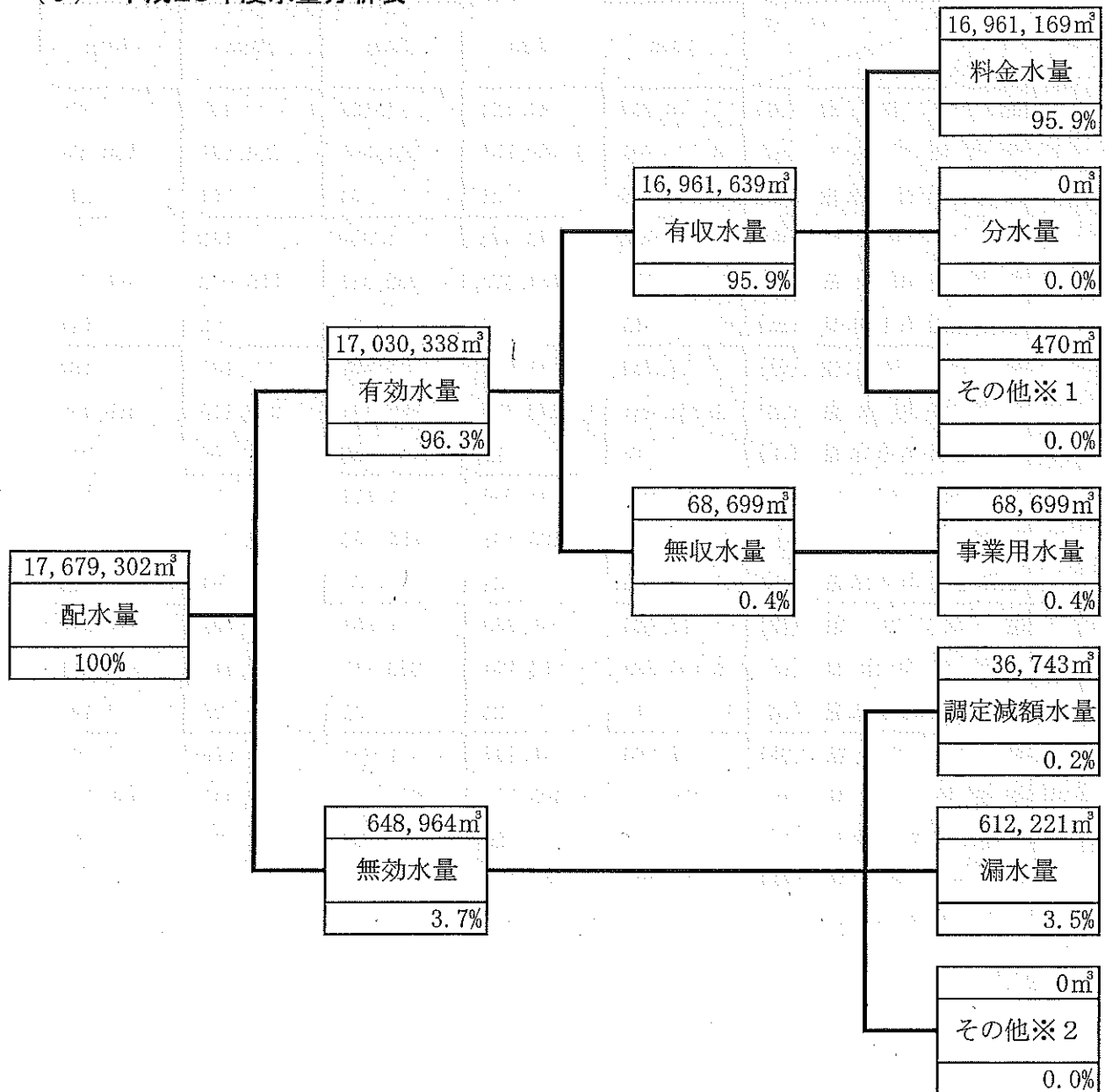
(単位：m³)

区分 年度	年間総配水量	取水・受水量計	年間取水量	年間受水量	契約受水量 (1日最大)	備考
13	18,803,356	19,138,683	12,513,605	6,625,078	22,000	
14	18,364,276	18,682,767	11,840,961	6,841,806	21,000	
15	18,290,405	18,628,873	12,129,886	6,498,987	20,000	
16	18,367,034	18,805,568	12,644,599	6,160,969	19,000	
17	18,263,931	18,722,010	12,589,041	6,132,969	18,000	
18	18,139,830	18,563,368	12,537,895	6,025,473	18,000	
19	18,199,454	18,603,561	12,576,571	6,026,990	18,000	
20	17,950,424	18,328,635	12,135,145	6,193,490	18,000	
21	17,991,615	18,315,001	11,926,013	6,388,988	18,000	
22	18,188,530	18,532,130	12,292,226	6,239,904	18,000	
23	18,144,936	18,435,388	12,147,462	6,287,926	18,000	
24	17,854,727	18,124,779	11,305,799	6,818,980	21,000	
25	17,798,537	18,070,998	11,192,015	6,878,983	21,000	
26	17,748,348	17,873,982	11,344,501	6,529,481	20,000	
27	17,752,375	17,868,794	11,385,804	6,482,990	20,000	
28	17,679,302	17,771,956	11,381,481	6,390,475	19,500	

(8) 有効水量・無効水量の状況

区分 年度	A 配水量 (m^3)	有効水量				水量		D/A 有効率 (%)	E 無効水量 (m^3)	E/A 無効率 (%)
		B 有効水量 (m^3)	B/A 有効率 (%)	C 無効水量 (m^3)	C/A 無効率 (%)	B+C (m^3)	D			
11	18,992,873	18,099,540	95.3	361,291	1.9	18,460,831	97.2	632,042	3.3	
12	18,976,842	18,242,820	96.1	210,921	1.1	18,453,741	97.2	523,101	2.8	
13	18,803,356	18,031,850	95.9	224,257	1.2	18,256,107	97.1	547,003	2.9	
14	18,364,276	17,741,218	96.6	176,990	1.0	17,918,208	97.6	445,813	2.4	
15	18,290,405	17,583,727	96.1	204,993	1.1	17,788,720	97.3	502,580	2.7	
16	18,367,034	17,803,561	96.9	162,549	0.9	17,966,110	97.8	400,924	2.2	
17	18,263,931	17,672,802	96.8	165,481	0.9	17,838,283	97.7	425,648	2.3	
18	18,139,830	17,500,780	96.5	179,647	1.0	17,680,427	97.5	459,403	2.5	
19	18,199,454	17,643,957	96.9	157,767	0.9	17,801,724	97.8	397,730	2.2	
20	17,950,424	17,440,745	97.2	138,700	0.8	17,579,445	97.9	370,979	2.1	
21	17,991,615	17,412,479	96.8	168,877	0.9	17,581,356	97.7	410,259	2.3	
22	18,188,530	17,631,691	96.9	93,571	0.5	17,725,262	97.5	463,268	2.5	
23	18,144,936	17,388,083	95.8	105,846	0.6	17,493,929	96.4	651,007	3.6	
24	17,854,727	17,388,980	97.4	66,730	0.4	17,455,710	97.8	399,017	2.2	
25	17,798,537	17,320,130	97.3	76,202	0.4	17,396,332	97.7	402,205	2.3	
26	17,748,348	17,007,207	95.8	81,298	0.5	17,088,505	96.3	659,843	3.7	
27	17,752,375	16,986,933	95.7	80,456	0.5	17,067,389	96.1	684,986	3.9	
28	17,679,302	16,961,639	95.9	68,699	0.4	17,030,338	96.3	648,964	3.7	

(9) 平成28年度水量分析表



(用語の説明)

料 金 水 量 : 水道料金徴収の基礎となった水量

分 水 量 : 他の水道事業に対して分水した水量

そ の 他 ※ 1 : 料金としては徴収しないが他会計等から維持管理費等として収入がある水量
(ここでは、消防用水量及び漏水事故原因者が料金に見合う額の負担をした水量)

事 業 用 水 量 : 管洗浄用水量、漏水防止作業用水等配水施設維持管理にかかる部内事業用に使
用した水量

調 定 減 額 水 量 : 赤水、その他の要因により料金徴収の際の調定により減額の対象となった水量

漏 水 量 : 配水本支管からの漏水量

そ の 他 ※ 2 : 他に起因する水道施設の損傷等により無効となった水量及び不明水量

(10) 口径別件数及び使用水量

年 度	区 分	口 径				
		13mm	20mm	25mm	30mm	40mm
17	給 水 件 数 (件)	18,201	41,824	1,638	177	176
	年 間 使 用 水 量 (m ³)	3,595,200	11,069,837	664,360	214,829	458,431
	1 件 1 月 当 り 水 量 (m ³)	16	22	34	101	217
18	給 水 件 数 (件)	17,964	42,978	1,659	183	179
	年 間 使 用 水 量 (m ³)	3,457,176	11,154,471	662,881	205,072	460,705
	1 件 1 月 当 り 水 量 (m ³)	16	22	33	93	214
19	給 水 件 数 (件)	17,759	44,021	1,678	187	184
	年 間 使 用 水 量 (m ³)	3,365,441	11,273,156	668,114	216,110	466,135
	1 件 1 月 当 り 水 量 (m ³)	16	21	33	96	211
20	給 水 件 数 (件)	17,632	45,086	1,677	190	187
	年 間 使 用 水 量 (m ³)	3,215,208	11,228,735	655,156	214,791	460,844
	1 件 1 月 当 り 水 量 (m ³)	15	21	33	94	205
21	給 水 件 数 (件)	17,466	45,953	1,684	193	190
	年 間 使 用 水 量 (m ³)	3,130,589	11,324,294	650,117	222,211	448,061
	1 件 1 月 当 り 水 量 (m ³)	15	21	32	96	197
22	給 水 件 数 (件)	17,266	46,797	1,691	199	195
	年 間 使 用 水 量 (m ³)	3,094,729	11,495,764	651,505	232,347	453,309
	1 件 1 月 当 り 水 量 (m ³)	15	20	32	97	194
23	給 水 件 数 (件)	17,090	47,624	1,709	200	196
	年 間 使 用 水 量 (m ³)	2,962,225	11,321,943	635,657	235,356	436,676
	1 件 1 月 当 り 水 量 (m ³)	14	20	31	98	186
24	給 水 件 数 (件)	16,955	48,562	1,718	203	199
	年 間 使 用 水 量 (m ³)	2,879,086	11,382,037	633,992	237,046	462,477
	1 件 1 月 当 り 水 量 (m ³)	14	20	31	97	194
25	給 水 件 数 (件)	16,792	49,380	1,734	206	206
	年 間 使 用 水 量 (m ³)	2,813,566	11,399,983	634,009	245,281	482,504
	1 件 1 月 当 り 水 量 (m ³)	14	19	30	99	195
26	給 水 件 数 (件)	16,635	50,341	1,751	209	215
	年 間 使 用 水 量 (m ³)	2,684,826	11,294,068	607,921	235,064	500,034
	1 件 1 月 当 り 水 量 (m ³)	13	19	29	94	194
27	給 水 件 数 (件)	16,504	51,104	1,760	216	222
	年 間 使 用 水 量 (m ³)	2,610,307	11,357,007	595,945	237,861	528,519
	1 件 1 月 当 り 水 量 (m ³)	13	19	28	92	198
28	給 水 件 数 (件)	16,318	51,912	1,725	222	225
	年 間 使 用 水 量 (m ³)	2,526,484	11,357,842	577,900	233,909	527,406
	1 件 1 月 当 り 水 量 (m ³)	13	18	28	88	195

※給水件数は年平均

50mm	75mm	100mm	150mm	その他	計	臨時給水
67	43	14	2		62,142	
399,716	520,503	633,218	115,480		17,671,574	1,228
497	1,009	3,769	4,812		24	
68	44	14	2		63,091	
388,728	520,071	537,190	113,836		17,500,130	650
476	985	3,198	4,743		23	
70	44	14	2		63,959	
403,648	523,958	623,438	103,455		17,643,455	502
481	992	3,711	4,311		23	
73	44	14	2		64,905	
402,408	501,174	670,939	91,046		17,440,301	444
459	949	3,994	3,794		22	
74	44	13	2		65,619	
400,055	479,746	668,483	88,486		17,412,042	437
451	909	4,285	3,687		22	
75	44	13	2		66,282	
409,802	472,826	645,690	175,412		17,631,384	307
455	896	4,139	7,309		22	
75	44	10	3		66,951	
396,310	456,601	192,288	750,545		17,387,601	482
440	865	1,602	20,848		22	
74	44	10	3		67,768	
394,358	435,991	144,683	818,964		17,388,634	346
444	826	1,206	22,749		21	
74	44	10	3		68,449	
372,879	421,105	138,437	811,793		17,319,557	573
420	798	1,154	22,550		21	
71	44	10	3		69,278	
363,181	421,323	134,987	764,927		17,006,331	876
426	798	1,125	21,248		20	
72	44	10	3		69,934	
364,302	404,347	131,002	754,819		16,984,109	2,824
422	766	1,092	20,967		20	
71	46	10	3		70,531	
359,607	473,614	112,318	792,089		16,961,169	470
422	858	936	22,002		20	

(11) 用途別件数及び使用水量

年度	用途		家事用	家事兼営業用	営業用	学校用
	区分					
17	件数	(件)	58,517	858	1,278	49
	(構成比率)	(%)	(94.164)	(1.381)	(2.057)	(0.079)
	使用水量	(m ³)	14,556,077	279,307	932,022	397,458
	(構成比率)	(%)	(82.364)	(1.580)	(5.274)	(2.249)
	1件1月当り水量	(m ³)	21	27	61	676
18	件数	(件)	59,442	847	1,274	51
	(構成比率)	(%)	(94.215)	(1.343)	(2.019)	(0.080)
	使用水量	(m ³)	14,526,361	271,126	910,311	377,754
	(構成比率)	(%)	(83.004)	(1.549)	(5.202)	(2.158)
	1件1月当り水量	(m ³)	20	27	60	617
19	件数	(件)	60,272	837	1,270	51
	(構成比率)	(%)	(94.235)	(1.309)	(1.985)	(0.079)
	使用水量	(m ³)	14,581,450	263,461	907,955	368,093
	(構成比率)	(%)	(80.486)	(1.953)	(6.361)	(3.115)
	1件1月当り水量	(m ³)	20	26	60	601
20	件数	(件)	61,251	827	1,245	52
	(構成比率)	(%)	(94.370)	(1.274)	(1.918)	(0.080)
	使用水量	(m ³)	14,425,194	246,425	882,425	344,449
	(構成比率)	(%)	(82.710)	(1.413)	(5.060)	(1.975)
	1件1月当り水量	(m ³)	20	25	59	552
21	件数	(件)	61,985	816	1,223	51
	(構成比率)	(%)	(95.501)	(1.257)	(1.884)	(0.079)
	使用水量	(m ³)	14,442,276	239,459	852,664	348,462
	(構成比率)	(%)	(82.808)	(1.373)	(4.889)	(1.998)
	1件1月当り水量	(m ³)	19	24	58	569
22	件数	(件)	62,676	808	1,222	52
	(構成比率)	(%)	(94.560)	(1.219)	(1.844)	(0.078)
	使用水量	(m ³)	14,586,679	236,599	884,880	327,103
	(構成比率)	(%)	(82.730)	(1.342)	(5.019)	(1.855)
	1件1月当り水量	(m ³)	19	24	60	524
23	件数	(件)	63,383	795	1,213	54
	(構成比率)	(%)	(94.671)	(1.187)	(1.812)	(0.081)
	使用水量	(m ³)	14,283,015	226,745	858,035	328,627
	(構成比率)	(%)	(82.143)	(1.304)	(4.935)	(1.890)
	1件1月当り水量	(m ³)	19	24	59	507
24	件数	(件)	64,195	784	1,195	55
	(構成比率)	(%)	(94.728)	(1.157)	(1.763)	(0.081)
	使用水量	(m ³)	14,263,252	222,285	848,868	322,766
	(構成比率)	(%)	(82.025)	(1.278)	(4.882)	(1.856)
	1件1月当り水量	(m ³)	19	24	59	489
25	件数	(件)	64,894	776	1,188	56
	(構成比率)	(%)	(94.809)	(1.134)	(1.736)	(0.082)
	使用水量	(m ³)	14,219,235	215,795	840,261	298,456
	(構成比率)	(%)	(82.097)	(1.246)	(4.851)	(1.723)
	1件1月当り水量	(m ³)	18	23	59	444
26	件数	(件)	65,729	766	1,204	57
	(構成比率)	(%)	(94.877)	(1.106)	(1.738)	(0.082)
	使用水量	(m ³)	13,995,864	204,455	842,685	298,145
	(構成比率)	(%)	(82.294)	(1.202)	(4.955)	(1.753)
	1件1月当り水量	(m ³)	18	22	58	436
27	件数	(件)	66,316	757	1,219	55
	(構成比率)	(%)	(94.827)	(1.082)	(1.743)	(0.079)
	使用水量	(m ³)	13,990,614	197,072	862,376	288,989
	(構成比率)	(%)	(82.361)	(1.160)	(5.077)	(1.701)
	1件1月当り水量	(m ³)	18	22	59	438
28	件数	(件)	67,003	745	1,213	55
	(構成比率)	(%)	(94.999)	(1.056)	(1.720)	(0.078)
	使用水量	(m ³)	13,918,729	190,994	920,006	278,339
	(構成比率)	(%)	(82.062)	(1.126)	(5.424)	(1.641)
	1件1月当り水量	(m ³)	17	21	63	422

官公署用	工場用	病院用	公衆用	その他	計
91 (0.146)	160 (0.257)	168 (0.270)	194 (0.312)	829 (1.335)	62,144 (100)
157,914 (0.894)	759,344 (4.297)	233,975 (1.324)	14,786 (0.084)	341,919 (1.935)	17,672,802 (100)
145	395	116	6	34	24
95 (0.150)	161 (0.255)	173 (0.274)	202 (0.321)	846 (1.343)	63,091 (100)
148,879 (0.851)	676,303 (3.864)	238,833 (1.365)	15,775 (0.090)	335,438 (1.917)	17,500,780 (100)
131	350	115	7	33	23
95 (0.149)	162 (0.254)	172 (0.268)	210 (0.328)	890 (1.393)	63,959 (100)
147,177 (0.805)	816,904 (4.119)	196,063 (1.368)	15,257 (0.103)	347,597 (1.690)	17,643,957 (100)
129	420	95	6	33	23
95 (0.146)	158 (0.243)	169 (0.260)	211 (0.325)	897 (1.382)	64,905 (100)
143,391 (0.822)	854,485 (4.899)	170,450 (0.977)	14,489 (0.083)	359,437 (2.061)	17,440,745 (100)
126	451	84	6	33	22
95 (0.146)	156 (0.240)	169 (0.260)	219 (0.337)	905 (1.394)	65,619 (101)
147,220 (0.844)	812,578 (4.659)	179,653 (1.030)	19,543 (0.112)	370,624 (2.125)	17,412,479 (100)
129	434	89	7	34	22
94 (0.142)	154 (0.232)	171 (0.258)	224 (0.338)	881 (1.329)	66,282 (100)
154,481 (0.876)	852,055 (4.833)	193,389 (1.097)	19,764 (0.112)	376,741 (2.137)	17,631,691 (100)
137	461	94	7	36	22
95 (0.142)	151 (0.226)	169 (0.252)	228 (0.341)	863 (1.289)	66,951 (100)
132,994 (0.765)	998,300 (5.741)	192,413 (1.107)	17,950 (0.103)	350,004 (2.013)	17,388,083 (100)
117	551	95	7	34	22
93 (0.137)	148 (0.218)	169 (0.249)	229 (0.338)	900 (1.328)	67,768 (100)
125,356 (0.721)	1,071,344 (6.161)	182,101 (1.047)	17,627 (0.101)	335,381 (1.929)	17,388,980 (100)
112	603	90	6	31	21
94 (0.137)	143 (0.209)	171 (0.250)	229 (0.335)	896 (1.309)	68,447 (100)
116,652 (0.674)	1,082,494 (6.250)	173,513 (1.002)	19,352 (0.112)	354,372 (2.046)	17,320,130 (100)
103	631	85	7	33	21
90 (0.130)	141 (0.204)	173 (0.250)	230 (0.332)	888 (1.282)	69,278 (100)
111,900 (0.658)	1,022,838 (6.014)	182,830 (1.075)	20,694 (0.122)	327,796 (1.927)	17,007,207 (100)
104	605	88	7	31	20
89 (0.127)	139 (0.199)	172 (0.246)	230 (0.329)	957 (1.368)	69,934 (100)
108,705 (0.640)	1,001,568 (5.896)	177,916 (1.047)	18,783 (0.111)	340,910 (2.007)	16,986,933 (100)
102	600	86	7	30	20
86 (0.122)	137 (0.194)	171 (0.242)	231 (0.328)	889 (1.260)	70,530 (100)
100,276 (0.591)	1,043,519 (6.152)	178,279 (1.051)	19,266 (0.114)	311,761 (1.838)	16,961,169 (100)
97	635	87	7	29	20

(12) 用途別給水契約件数

(単位：件)

区分 年度	家事用	家事兼 営業用	営業用	工場用	官公署用	学校用	病院用	事務所用	公衆用	その他	計
17	58,517	858	1,278	160	91	49	168	538	193	292	62,144
18	59,442	847	1,274	161	95	51	173	520	202	326	63,091
19	60,272	837	1,270	162	95	51	172	519	210	371	63,959
20	61,251	827	1,245	158	95	52	169	506	211	391	64,905
21	61,985	816	1,223	156	95	51	169	504	219	401	65,619
22	62,676	808	1,222	154	94	52	171	498	224	383	66,282
23	63,383	795	1,213	151	95	54	169	492	228	371	66,951
24	64,195	784	1,195	148	93	55	169	492	229	408	67,768
25	64,894	776	1,188	143	94	56	171	505	229	391	68,447
26	65,729	766	1,204	141	90	57	173	503	230	385	69,278
27	66,316	757	1,219	139	89	55	172	506	230	451	69,934
28	67,003	745	1,213	137	86	55	171	486	231	403	70,530

(注) その他 … 工事・臨時及びその他の用途
公衆用 … 公園及び公衆便所等の用途

(件数は年平均)

6. 水道料金等

6. 水道料金等

(1) 水道料金の変遷

実施年月日		昭和51年4月1日					
用途	料金		超過料金 (1m ³ につき)	メータ使用料			
	水量	料金		口径	使用料(1月)	口径	使用料(1月)
一般用	10m ³ まで	520円	11m ³ ~30m ³ まで 75円	13mm以下	30円	40mm以下	180円
			31m ³ 以上 100円	20mm以下	90円	75mm以下	1,050円
公衆浴場用	300m ³ まで	7,000円	301m ³ 以上 50円	25mm以下	100円	100mm以下	1,330円

実施年月日		昭和51年4月1日(料金改定率191.6%)		
(1) 基本料金		(2) 超過料金		
基本水量10m ³ 分及び 水量水器使用料金含む		用途	使用水量 (1m ³ につき)	料金
メータの口径	基本料金 (1月につき)	一般用	11m ³ ~ 30m ³ まで 31m ³ 以上	75円 100円
13mm	550円	公衆浴場用	使用水量300m ³ まで 301m ³ 以上1m ³ につき	7,000円 50円
20mm	610円			
25mm	620円			
40mm	700円			
75mm	1,570円			
100mm	1,850円			

実施年月日		昭和57年4月1日(料金改定率15.6%)		
(1) 基本料金		(2) 従量料金		
メータの口径	基本料金 (1月につき)	用途	使用水量 (1m ³ につき)	料金
13mm	300円	一般用	1m ³ ~ 10m ³ まで	50円
20mm	600円		11m ³ ~ 30m ³ まで	75円
25mm	1,000円		31m ³ 以上	100円
30mm	2,000円	公衆浴場用	1m ³ ~ 300m ³ まで 301m ³ 以上	20円 50円
40mm	3,900円			
50mm	5,000円			
75mm	12,000円			
100mm	19,000円			
150mm	37,000円			

実施年月日		昭和60年6月1日(料金改定率46.1%)		
(1) 基本料金		(2) 従量料金		
メータの口径	基本料金 (1月につき)	用途	使用水量 (1m ³ につき)	料金
13mm	400円	一般用	1m ³ ~ 10m ³ まで	50円
20mm	800円		11m ³ ~ 20m ³ まで	100円
25mm	1,300円		21m ³ ~ 30m ³ まで	130円
30mm	2,700円		31m ³ ~ 70m ³ まで	160円
40mm	4,000円		71m ³ 以上	190円
50mm	7,000円			
75mm	17,000円			
100mm	27,000円			
150mm	52,000円			

※ 昭和61年4月1日から隔月徴収を開始した。

実施年月日		平成元年6月1日(料金改定率10.1%)		
(1) 基本料金		(2) 従量料金		
メータの口径	基本料金 (1月につき)	用途	使用水量 (1m ³ につき)	料金
13mm	550 円	一般用	1m ³ ~ 10m ³ まで	60 円
20mm	1,150 円		11m ³ ~ 20m ³ まで	100 円
25mm	1,750 円		21m ³ ~ 30m ³ まで	130 円
30mm	2,800 円		31m ³ ~ 70m ³ まで	160 円
40mm	5,000 円		71m ³ 以上	200 円
50mm	8,000 円			
75mm	18,000 円			
100mm	32,000 円			
150mm	70,000 円			

実施年月日		平成元年10月1日(料金改定率△1.5%)		
(1) 基本料金		(2) 従量料金		
メータの口径	基本料金 (1月につき)	用途	使用水量 (1m ³ につき)	料金
13mm	520 円	一般用	1m ³ ~ 10m ³ まで	60 円
20mm	1,050 円		11m ³ ~ 20m ³ まで	100 円
25mm	1,560 円		21m ³ ~ 30m ³ まで	130 円
30mm	2,800 円		31m ³ ~ 70m ³ まで	160 円
40mm	5,000 円		71m ³ 以上	200 円
50mm	8,000 円			
75mm	18,000 円			
100mm	32,000 円			
150mm	70,000 円			

(消費税を含む)

実施年月日		平成6年10月1日(料金改定率12.7%)		
(1) 基本料金		(2) 従量料金		
メータの口径	基本料金 (1月につき)	用途	使用水量 (1m ³ につき)	料金
13mm	520 円	一般用	1m ³ ~ 10m ³ まで	70 円
20mm	1,090 円		11m ³ ~ 20m ³ まで	110 円
25mm	1,700 円		21m ³ ~ 30m ³ まで	150 円
30mm	3,000 円		31m ³ ~ 70m ³ まで	190 円
40mm	5,200 円		71m ³ 以上	230 円
50mm	8,400 円			
75mm	18,700 円			
100mm	33,300 円			
150mm	72,800 円			

(消費税を含まない)

実施年月日		平成13年10月1日(料金改定率14.6%)		
(1) 基本料金		(2) 従量料金		
メータの口径	基本料金 (1月につき)	用途	使用水量 (1m ³ につき)	料金
13mm	520 円	一般用	1m ³ ~ 10m ³ まで	80 円
20mm	1,090 円		11m ³ ~ 20m ³ まで	130 円
25mm	1,950 円		21m ³ ~ 30m ³ まで	180 円
30mm	3,450 円		31m ³ ~ 70m ³ まで	230 円
40mm	5,950 円		71m ³ 以上	270 円
50mm	9,600 円			
75mm	21,400 円			
100mm	38,000 円			
150mm	83,000 円			

(消費税を含まない)

(2) 加入負担金の変遷

メタの口径	昭和46.4.1実施	昭和50.1.1実施	昭和55.6.1実施	昭和60.7.1実施
13mm	15,000円	30,000円	30,000円	150,000円
20mm	15,000円	30,000円	60,000円	200,000円
25mm	15,000円	40,000円	120,000円	400,000円
30mm	15,000円	120,000円	150,000円	500,000円
40mm	15,000円	200,000円	300,000円	1,000,000円
50mm	15,000円	320,000円	450,000円	1,500,000円
75mm	15,000円	1,400,000円	1,400,000円	3,000,000円
100mm	15,000円	2,500,000円	2,500,000円	6,000,000円
125mm	15,000円	3,900,000円	3,900,000円	9,000,000円
150mm	15,000円	5,600,000円	5,600,000円	15,000,000円

メタの口径	平成元.4.1実施	平成9.4.1実施	平成26.4.1実施
13mm	154,500円	157,500円	162,000円
20mm	206,000円	210,000円	216,000円
25mm	412,000円	420,000円	432,000円
30mm	515,000円	525,000円	540,000円
40mm	1,030,000円	1,050,000円	1,080,000円
50mm	1,545,000円	1,575,000円	1,620,000円
75mm	3,090,000円	3,150,000円	3,240,000円
100mm	6,180,000円	6,300,000円	6,480,000円
125mm	9,270,000円	9,450,000円	9,720,000円
150mm	15,450,000円	15,750,000円	16,200,000円

(注)

昭和46.4.1～昭和61.3.31までは 名称を「給水納付金」とした。

・平成元.4.1実施 消費税3%含む。 ・平成 9.4.1実施 消費税5%含む。 ・平成26.4.1実施 消費税8%含む。

(3) 業種別使用水量の状況 (平成28年度)

区分 用途	量水器使用戸数 (件)	給水使用量 (m ³)	平均使用水量 (m ³)
家事用	402,018	13,918,729	35
家事兼営業用	4,469	190,994	43
公衆浴場	0	0	0
官公署用	517	100,276	194
公衆用	1,387	19,266	14
その他・官公署	456	180,878	397
学校用	331	278,339	841
病院用	1,027	178,279	174
事務所用	2,913	97,416	33
営業用	7,279	920,006	126
工場用	823	1,043,519	1,268
その他	1,960	33,467	17
合計	423,180	16,961,169	40

※臨時給水は含まない

(3) - 2 業種別使用水量の状況 (平成27年度)

用途 \ 区分	量水器使用戸数 (件)	給水使用量 (m ³)	平均使用水量 (m ³)
家事用	397,895	13,990,614	35
家事兼営業用	4,540	197,072	43
公衆浴場	0	0	0
官公署用	533	108,705	204
公衆用	1,380	18,783	14
その他・官公署	449	182,748	407
学校用	330	288,989	876
病院用	1,032	177,916	172
事務所用	3,035	106,144	35
営業用	7,316	862,376	118
工場用	833	1,001,568	1,202
その他	2,255	49,194	22
合計	419,598	16,984,109	40

※臨時給水は含まない

(4) 水道料金徴収状況

区分 月別	調 定		収 入		残 高		徴 収 率	
	件 数	金 額	件 数	金 額	件 数	金 額	件 数	金 額
	件	円	件	円	件	円	%	%
28年4月	36,356	259,608,452	36,303	259,406,151	53	202,301	99.85	99.92
5月	34,133	310,598,523	34,060	310,250,877	73	347,646	99.78	99.88
6月	36,324	266,768,460	36,264	266,477,516	60	290,944	99.83	99.89
7月	34,039	316,596,358	33,967	316,307,364	72	288,994	99.78	99.90
8月	36,351	271,795,432	36,280	271,440,301	71	355,131	99.80	99.86
9月	34,074	322,952,350	33,994	322,548,984	80	403,366	99.76	99.87
10月	36,376	264,847,354	36,256	264,247,971	120	599,383	99.67	99.77
11月	34,108	315,875,736	33,946	314,894,989	162	980,747	99.52	99.68
12月	36,406	265,459,957	35,802	261,375,927	604	4,084,030	98.34	98.46
29年1月	34,171	309,607,401	32,897	301,048,304	1,274	8,559,097	96.27	97.23
2月	36,420	271,903,759	32,755	243,125,176	3,665	28,778,583	89.93	89.41
3月	34,425	292,193,104	79	153,293	34,346	292,039,811	0.22	0.05
合 計	423,183	3,468,206,886	382,603	3,131,276,853	40,580	336,930,033	90.41	90.28

区分 年度	調 定		収 入		残 高		徴 収 率	
	件 数	金 額	件 数	金 額	件 数	金 額	件 数	金 額
	件	円	件	円	件	円	%	%
26年度	415,668	3,446,552,263	415,230	3,444,972,275	438	1,579,988	99.89	99.95
27年度	419,602	3,459,254,470	419,038	3,456,926,831	564	2,327,639	99.86	99.93

(5) 過年度水道料金徴収状況

区分 年度	未収金		収 入		過年度損益修正		残 金	
	件数 (件)	金 額 (円)	件数 (件)	金 額 (円)	件数修正 (件)	金額修正 (円)	件数 (件)	金 額 (円)
26	496	2,109,229	58	529,241	0	0	438	1,579,988
27	40,100	335,025,777	39,536	332,664,441	0	△ 33,697	564	2,327,639
合計	40,596	337,135,006	39,594	333,193,682	0	△ 33,697	1,002	3,907,627

未収金：平成28年4月1日現在

収 入：平成28年度納金分

残 金：平成29年3月31日現在

(6) 料金払込方法別契約件数

(単位：件)

区分 年度	集 金		納 付		口座振替		クレジット		計	
		構成比 (%)		構成比 (%)		構成比 (%)		構成比 (%)		構成比 (%)
17	75	0.1	9,973	15.9	52,592	84.0			62,640	100.0
18	69	0.1	10,275	16.2	53,251	83.7			63,595	100.0
19	58	0.1	11,070	17.2	53,231	82.7			64,359	100.0
20	31	0.0	11,636	17.8	53,551	82.2			65,218	100.0
21	32	0.0	12,068	18.3	53,824	81.7			65,924	100.0
22	28	0.0	12,646	19.0	53,990	81.0			66,664	100.0
23	22	0.0	12,845	19.1	54,338	80.9			67,205	100.0
24	6	0.0	13,452	19.1	54,598	80.9			67,205	100.0
25	4	0.0	13,957	20.3	54,849	79.7			68,810	100.0
26	4	0.0	14,357	20.6	55,193	79.4			69,554	100.0
27	2	0.0	14,607	20.8	54,717	78.0	842	1.2	70,168	100.0
28	3	0.0	15,026	21.2	54,084	76.4	1731	2.4	70,844	100.0

※クレジット実施（平成27年12月から）

(7) 加入負担金の状況

口径 年度	13mm		20mm		25mm		30mm		40mm	
	件数 (件)	納付金 (円)	件数 (件)	納付金 (円)	件数 (件)	納付金 (円)	件数 (件)	納付金 (円)	件数 (件)	納付金 (円)
8	276	41,601,700	2,042	375,239,300	113	41,653,200	7	3,605,000	8	8,240,000
9	188	28,791,000	1,536	287,154,000	72	26,239,500	9	3,748,500	8	4,347,000
10	131	18,690,000	1,533	289,642,500	43	14,217,000	8	3,118,500	6	5,880,000
11	132	20,349,000	933	165,144,000	39	12,411,000	11	4,893,000	6	6,300,000
12	108	15,960,000	1,422	272,034,000	31	10,951,500	10	3,685,500	8	7,098,000
13	110	16,873,500	1,006	188,685,000	22	7,465,500	3	1,281,000	4	4,200,000
14	100	14,826,000	964	180,252,500	22	7,057,000	2	336,000	5	3,328,500
15	55	8,662,500	1,310	253,837,500	23	8,085,000	8	3,465,000	4	4,200,000
16	58	9,135,000	898	165,427,500	14	5,040,000	1	525,000	6	5,932,500
17	43	6,772,500	1,365	267,907,500	23	7,717,500	7	2,887,500	7	6,720,000
18	73	11,445,000	1,051	194,250,000	16	5,722,500	4	1,890,000	6	5,670,000
19	70	10,972,500	1,083	207,270,000	19	6,877,500	3	1,575,000	4	4,200,000
20	141	22,102,500	1,289	253,207,500	13	4,935,000	5	2,467,500	2	2,100,000
21	77	12,075,000	720	131,827,500	11	4,462,500	7	3,517,500	6	4,777,500
22	70	11,025,000	820	154,087,500	16	6,195,000	2	840,000	3	2,992,500
23	43	6,772,500	806	150,202,500	12	3,937,500	2	840,000	2	2,100,000
24	60	9,450,000	767	138,390,000	15	4,777,500	4	1,365,000	5	5,092,500
25	43	6,772,500	1,312	249,585,000	14	4,935,000	7	3,517,500	7	7,192,500
26	34	5,508,000	593	111,078,000	16	5,562,000	6	2,862,000	6	5,508,000
27	29	4,698,000	764	146,394,000	16	6,048,000	6	2,430,000	6	5,886,000
28	35	5,670,000	806	156,870,000	17	6,156,000	7	2,538,000	8	9,018,000

※ 昭和60年7月1日～名称を「加入負担金」とし、全部改定。昭和61年4月1日～条例化。

(消費税込)

50mm		75mm		100mm		150mm		合 計	
件数 (件)	納付金 (円)	件数 (件)	納付金 (円)	件数 (件)	納付金 (円)	件数 (件)	納付金 (円)	件数 (件)	納付金 (円)
1	1,545,000	2	6,180,000	-	-	-	-	2,449	478,064,200
-	-	1	3,150,000	-	-	-	-	1,814	353,430,000
-	-	4	9,660,000	1	6,300,000	-	-	1,726	347,508,000
3	4,725,000	-	-	-	-	-	-	1,124	213,822,000
-	-	-	-	-	-	-	-	1,579	309,729,000
1	1,575,000	-	-	-	-	-	-	1,146	220,080,000
-	-	-	-	-	-	-	-	1,093	205,800,000
-	-	1	2,100,000	-	-	-	-	1,401	280,350,000
1	1,050,000	-	-	-	-	-	-	978	187,110,000
3	4,200,000	-	-	-	-	-	-	1,448	296,205,000
2	3,150,000	1	1,575,000	-	-	-	-	1,153	223,702,500
2	3,150,000	-	-	-	-	-	-	1,181	234,045,000
4	6,300,000	-	-	-	-	-	-	1,454	291,112,500
1	1,575,000	-	-	-	-	-	-	822	158,235,000
-	-	-	-	-	-	1	9,450,000	912	184,590,000
-	-	-	-	-	-	-	-	865	163,852,500
-	-	-	-	-	-	-	-	851	159,075,000
-	-	-	-	-	-	-	-	1,383	272,002,500
-	-	-	-	-	-	-	-	655	130,518,000
-	-	3	8,640,000	-	-	-	-	824	174,096,000
-	-	-	-	-	-	-	-	873	180,252,000

(8) 手数料収入状況

区分 年度	設計審査及び工事検査手数料	
	件数(件)	金額(円)
10	2,071	10,355,000
11	1,424	7,120,000
12	2,025	10,125,000
13	1,513	7,565,000
14	1,421	7,115,000
15	1,775	8,875,000
16	1,355	6,775,000
17	1,810	9,050,000
18	1,546	7,730,000
19	1,644	8,220,000
20	1,873	9,365,000
21	1,327	6,635,000
22	1,431	7,155,000
23	1,352	6,760,000
24	1,393	6,965,000
25	1,863	9,315,000
26	1,094	5,470,000
27	1,286	6,430,000
28	1,467	7,335,000

(9) 水道負担金経過一覧

昭和42. ~46. 6	名称を「原水分担金」とする。 1 坪 250円 (5,000㎡以上) ~ [開発] 300円 (4,999㎡以下)
昭和46. 7~48. 3	1 ㎡ 152円 (坪500円) [開発=有効面積]
昭和48. 4~48. 7	1 ㎡ 152円 [開発=造成面積]
昭和48. 8~51. 3	1 ㎡ 300円 ["]
昭和51. 4~	1 ㎡ 500円 ["]
昭和53. 1. 1~	1 ㎡ 500円 [一般からも徴収]
昭和53. 2. 10~	一 般 均等額 70,000円 区画整理地 500円/㎡×敷地面積 (但し 最低額70,000円) 特殊建築物 500円/㎡× (敷地面積または開発面積+2階以上の延床面積)
昭和60. 7. 1~	名称を「開発負担金」とする。 500㎡以上 (宅地造成または建築物:専用住宅以外の建物)を 対象とする。
平成8. 4. 1~	「開発負担金」500円/㎡を廃止する。 但し「工事負担金」は継続する。 設計手数料 (設計額の100分の4) 監理手数料 (設計額の100分の4) 事務手数料 (設計額の100分の2)
平成13. 4. 1~	「工事負担金」に 消費税及び地方消費税相当額を加えた額とする (外税)
平成28. 4. 1~	「工事負担金」を廃止する。

7. 財 務

7. 財務

(1) 予算・決算対照表 (平成28年度)

科 目	予 算 額	決 算 額	翌年度繰越額	予算額に比べ 決算額の増減	予算額に対する 決算額の比率
	円	円	円	円	%
水道事業収益	4,061,000,000	4,116,563,494	0	55,563,494	101.37
営業収益	3,534,875,000	3,562,803,952	0	27,928,952	100.79
営業外収益	526,105,000	553,759,542	0	27,654,542	105.26
特別利益	20,000	0	0	△ 20,000	—
科 目	予 算 額	決 算 額	翌年度繰越額	不 用 額	予算額に対する 決算額の比率
水道事業費用	3,679,000,000	3,429,699,581	0	249,300,419	93.22
営業費用	3,556,981,000	3,348,856,970	0	208,124,030	94.15
営業外費用	110,143,000	80,798,352	0	29,344,648	73.36
特別損失	1,515,000	44,259	0	1,470,741	2.92
予備費	10,361,000	0	0	10,361,000	—

科 目	予 算 額	決 算 額	翌年度繰越額	予算額に比べ 決算額の増減	予算額に対する 決算額の比率
	円	円	円	円	%
資本的収入	113,000,000	106,553,027	0	△ 6,446,973	94.29
負担金	13,020,000	6,499,437	0	△ 6,520,563	49.92
出資金	0	0	0	—	—
企業債	0	0	0	—	—
固定資産売却代金	99,980,000	100,053,590	0	73,590	100.07
科 目	予 算 額	決 算 額	翌年度繰越額	不 用 額	予算額に対する 決算額の比率
資本的支出	2,537,640,000	1,552,392,003	300,400,000	684,847,997	61.17
建設改良費	2,395,213,000	1,439,644,343	300,400,000	655,168,657	60.11
企業債償還金	112,748,000	112,747,660	0	340	100.00
予備費	29,679,000	0	0	29,679,000	—

(2) 比較損益計算書

年 度		24		25		26	
		金額(千円)	構成比(%)	金額(千円)	構成比(%)	金額(千円)	構成比(%)
収 入 益 的 収 支	総収益(B+E) A	3,533,703	100.0	3,640,116	100.0	3,754,762	100.0
	経常収益(C+D) B	3,533,703	100.0	3,640,116	100.0	3,754,762	100.0
	営業収益 C	3,358,378	95.0	3,353,138	92.1	3,294,677	87.7
	給水収益	3,272,481	92.6	3,260,875	89.6	3,205,516	85.4
	受託工事収益	0	0.0	0	0.0	0	0.0
	消火栓維持 管理負担金	4,356	0.1	4,008	0.1	1,840	0.0
	営業外収益 D	175,325	5.0	286,978	7.9	460,085	12.3
	他会計負担金	—	—	—	—	7,454	0.2
	長期前受金戻入	—	—	—	—	312,232	8.3
	特別利益 E	0	0.0	0	0.0	0	0.0
	総費用(G+J) F	3,289,983	100.0	3,396,212	100.0	3,333,465	100.0
	経常費用(H+I) G	3,287,119	99.9	3,394,015	99.9	3,305,168	99.2
	営業費用 H	3,233,994	98.3	3,340,015	98.3	3,252,900	97.6
	職員給与費	286,449	8.7	287,831	8.5	291,639	8.7
受託工事費	0	0.0	0	0.0	0	0.0	
減価償却費	977,889	29.7	1,029,549	30.3	1,064,877	31.9	
受水費	1,304,331	39.6	1,305,017	38.4	1,191,358	35.7	
営業外費用 I	53,125	1.6	54,000	1.6	52,268	1.6	
支払利息	50,933	1.5	49,663	1.5	48,037	1.4	
特別損失 J	2,864	0.1	2,196	0.1	28,297	0.8	
経常利益(経常損失) B-G	246,584	—	246,101	—	449,594	—	
純利益(純損失) A-F	243,720	—	243,904	—	421,297	—	

27		28		対前年度比				
金額(千円)	構成比(%)	金額(千円)	構成比(%)	24	25	26	27	28
3,802,562	100.0	3,840,305	100.0	99	103	103	101	101
3,802,562	100.0	3,840,305	100.0	99	103	103	101	101
3,286,959	86.4	3,300,511	85.9	100	100	98	100	100
3,203,200	84.2	3,211,460	83.6	100	100	98	100	100
0	0.0	0	0.0	—	—	—	—	—
1,517	0.0	1,245	0.0	181	92	46	82	82
515,603	13.6	539,794	14.1	91	164	160	112	105
7,781	0.2	8,062	0.2	—	—	—	—	104
332,472	8.7	350,032	9.1	—	—	—	—	105
0	0.0	0	0.0	—	—	—	—	—
3,304,386	100.0	3,254,585	100.0	106	103	98	99	98
3,303,448	100.0	3,254,544	100.0	106	103	97	100	99
3,252,948	98.4	3,206,357	98.5	106	103	97	100	99
307,458	9.3	265,915	8.2	100	100	101	105	86
0	0.0	0	0.0	—	—	—	—	—
1,086,847	32.9	1,090,984	33.5	100	105	103	102	100
1,193,072	36.1	1,162,157	35.7	115	100	91	100	97
50,500	1.5	48,187	1.5	102	102	97	97	95
46,073	1.4	43,827	1.3	98	98	97	96	95
938	0.0	41	0.0	56	77	1,289	3	4
499,114	—	585,761	—	53	100	183	111	117
498,176	—	585,720	—	53	100	173	118	118

(3) 比較貸借対照表

項 目		24		25		26		
		金額(千円)	構成比(%)	金額(千円)	構成比(%)	金額(千円)	構成比(%)	
資 産	固 定 資 産	25,666,009	85.5	25,909,844	85.7	25,684,951	84.5	
	う ち	償 却 資 産	41,659,560	138.8	42,685,741	141.2	43,341,865	142.5
		減価償却累計額	△ 17,093,477	57.0	△ 17,991,781	59.5	△ 19,015,715	62.5
		投資その他の資産	301,484	1.0	401,484	1.3	572,467	1.9
	う ち	流 動 資 産	4,344,936	14.5	4,323,251	14.3	4,720,875	15.5
		現金・預金	3,966,126	13.2	3,918,475	13.0	4,316,723	14.2
		未 収 金	363,362	1.2	388,521	1.3	372,225	1.2
		貸倒引当金	—	—	—	—	△ 2,711	0.0
		貯 蔵 品	15,024	0.1	15,126	0.1	14,927	0.0
		繰 延 勘 定	—	—	—	—	0	—
資 産 合 計	30,010,945	100.0	30,233,095	100.0	30,405,826	100.0		
負 債	固 定 負 債	180,360	44.4	180,490	46.3	2,373,468	25.1	
	う ち	建設改良等の財源に充てるための企業債	—	—	—	—	2,193,876	23.2
		流 動 負 債	225,891	55.6	209,579	53.7	402,568	4.3
	う ち	建設改良等の財源に充てるための企業債	—	—	—	—	110,502	1.2
		一時借入金	0	0.0	0	0.0	0	0.0
		未払金未払費用	225,879	55.6	209,499	53.7	267,644	2.8
	う ち	繰 延 収 益	—	—	—	—	6,693,060	70.7
		長期前受金	—	—	—	—	15,197,510	160.5
		収益化累計額	—	—	—	—	△ 8,504,450	89.8
		負 債 合 計	406,250	100.0	390,069	100.0	9,469,096	100.0
資 本	資 本 金	9,559,528	32.3	9,559,528	32.0	7,161,958	34.2	
	内 訳	資 本 金	7,086,110	23.9	7,161,958	24.0	7,161,958	34.2
		企 業 債	2,473,418	8.4	2,397,570	8.0	—	—
		他会計借入金	0	0.0	0	0.0	—	—
		剰 余 金	20,045,167	67.7	20,283,499	68.0	13,774,772	65.8
	内 訳	資 本 剰 余 金	17,537,714	59.2	17,607,989	59.0	2,318,306	11.1
		積 立 金	2,263,734	7.6	2,431,605	8.1	2,582,318	12.3
		当年度未処分利益剰余金	243,719	0.8	243,905	0.8	8,874,148	42.4
		資 本 合 計	29,604,695	100.0	29,843,027	100.0	20,936,730	100.0

27		28		対前年度比				
金額(千円)	構成比(%)	金額(千円)	構成比(%)	24	25	26	27	28
25,275,335	83.0	25,237,288	82.6	99	101	99	98	100
43,865,052	144.1	44,730,770	146.4	100	102	102	101	102
△ 19,971,024	65.6	△ 20,626,481	67.5	106	105	106	105	103
572,412	1.9	333,474	1.1	150	133	143	100	58
5,160,035	17.0	5,316,056	17.4	108	100	109	109	103
4,755,612	15.6	4,675,538	15.3	110	99	110	110	98
379,941	1.2	407,903	1.3	95	107	96	102	107
△ 2,062	0.0	△ 2,120	0.0	—	—	—	—	—
15,045	0.0	15,668	0.1	100	101	99	101	104
0	0.0	0	0.0	—	—	—	—	—
30,435,370	100.0	30,553,344	100.0	101	101	101	100	100
2,260,714	26.1	2,145,675	26.2	99	100	1,315	95	95
2,081,128	24.0	1,966,090	24.0	—	—	—	—	—
352,394	4.1	337,397	4.1	98	93	192	88	96
112,748	1.3	115,039	1.4	—	—	—	—	—
0	0.0	0	0.0	—	—	—	—	—
207,050	2.4	196,326	2.4	98	93	128	77	95
6,046,927	69.8	5,709,217	69.7	—	—	—	—	—
14,790,074	170.8	14,429,125	176.1	—	—	—	—	—
△ 8,743,147	101.0	△ 8,719,908	106.4	—	—	—	—	—
8,660,035	100.0	8,192,289	100.0	98	96	2,428	91	95
15,927,041	73.1	16,370,095	73.2	100	100	75	222	103
15,927,041	73.1	16,370,095	73.2	101	101	100	222	103
—	—	—	—	98	97	—	—	—
—	—	—	—	—	—	—	—	—
5,848,294	26.9	5,990,960	26.8	103	101	68	42	102
2,658,734	12.2	2,658,734	11.9	103	100	13	115	100
2,580,881	11.9	2,633,758	11.8	103	107	106	100	102
608,679	2.8	698,468	3.1	103	100	3,638	7	115
21,775,335	100.0	22,361,055	100.0	103	101	70	104	103

(4) 資本的収入及び支出の状況

(単位：千円【税抜】)

項目	年度	24	25	26	27	28
		金額	金額	金額	金額	金額
資本的収入	資本的収入 K	10,682	46,106	63,622	112,305	106,547
	うち 企業債	0	0	0	0	0
	他会計繰入金	4,054	4,405	6,842	7,023	6,499
資本的支出	工事負担金	6,570	41,701	56,780	5,247	0
	資本的支出 L	929,250	1,350,558	936,064	907,161	1,451,477
	うち 建設改良費	771,009	1,174,710	671,889	696,744	1,338,730
支	企業債償還金	58,271	75,848	93,192	110,502	112,748
	収支差引 (K - L) M	△ 918,568	△ 1,304,452	△ 872,442	△ 794,856	△ 1,344,930
	補填財源 N	918,568	1,304,452	872,442	794,856	1,344,930
補填財源不足額 (M + N)	-	-	-	-	-	
余剰資金又は不良債務 (△)	4,119,045	4,113,672	4,318,306	4,807,641	4,978,659	
当年度繰入金合計	11,834	11,356	11,334	11,345	10,596	
うち 基準内繰入金	11,834	11,356	11,334	11,345	10,596	

(5) 要素別費用構成表

項 目	年 度		24		25		26		27		28	
	金額 (千円)	構成比 (%)	金額 (千円)	構成比 (%)	金額 (千円)	構成比 (%)	金額 (千円)	構成比 (%)	金額 (千円)	構成比 (%)	金額 (千円)	構成比 (%)
人 件 費	286,449	8.7	287,831	8.5	317,517	9.5	307,458	9.3	265,915	8.2		
動 力 費	152,203	4.6	177,511	5.2	186,857	5.6	163,370	4.9	138,120	4.2		
修 繕 費	131,250	4.0	129,520	3.8	115,527	3.5	86,290	2.6	115,342	3.5		
委 託 料	300,733	9.1	307,166	9.0	310,645	9.3	310,024	9.4	298,205	9.2		
薬 品 費	23,004	0.7	22,323	0.7	23,466	0.7	22,722	0.7	22,674	0.7		
受 水 費	1,304,331	39.6	1,305,017	38.4	1,191,358	35.7	1,193,072	36.1	1,162,157	35.7		
減 価 償 却 費	977,889	29.7	1,029,549	30.3	1,064,877	31.9	1,086,847	32.9	1,090,984	33.5		
資 産 減 耗 費	8,444	0.3	25,612	0.8	14,418	0.4	34,491	1.0	55,781	1.7		
支 払 利 息	50,933	1.5	49,663	1.5	48,037	1.4	46,073	1.4	43,827	1.3		
そ の 他	54,748	1.7	62,020	1.8	60,763	1.8	54,039	1.6	61,580	1.9		
計	3,289,984	—	3,396,212	—	3,333,465	—	3,304,386	—	3,254,585	—		

(6) 受水費の状況

(消費税込)

区分 年度	基本料金				基本料金			調整基本料金			使用料金			超過料金		年間受水費		
	認可申込 1日最大 受水量		基本料金		調整基本料金		調整基本料金		使用料金		超過料金		年間受水費		超過料金		年間受水費	
	単価 (円)	(m ³)	日数 (日)	金額 (円)	単価 (円)	(m ³)	日数 (日)	金額 (円)	単価 (円)	(m ³)	金額 (円)	単価 (円)	(m ³)	金額 (円)	超過 水量	金額 (円)	単価 (円)	金額 (円)
18	90	18,000	365	591,300,000	99	18,000	365	650,430,000	14	6,025,473	84,356,622							1,326,086,622
19	88	18,000	366	579,744,000	99	18,000	366	652,212,000	12	6,026,990	72,323,880							1,304,279,880
20	85	18,000	365	558,450,000	100	18,000	365	657,000,000	12	6,193,490	74,321,880							1,289,771,880
21	80	18,000	365	525,600,000	88	18,000	365	578,160,000	12	6,388,988	76,667,856							1,180,427,856
22	80	18,000	365	525,600,000	88	18,000	365	578,160,000	12	6,239,904	74,878,848	168	275	46,200				1,178,685,048
23	80	18,000	366	527,040,000	88	18,000	366	579,744,000	12	6,287,926	75,455,112	168	21,950	3,687,600				1,185,926,712
24	80	21,000	365	613,200,000	88	21,000	365	674,520,000	12	6,818,980	81,827,760							1,369,547,760
25	80	21,000	365	613,200,000	88	21,000	365	674,520,000	12	6,878,983	82,547,796							1,370,267,796
26	68	20,000	365	496,400,000	85	20,000	365	620,500,000	26	6,529,481	169,766,506							1,286,666,506
27	68	20,000	366	497,760,000	85	20,000	366	622,200,000	26	6,482,990	168,557,740							1,288,517,740
28	68	19,500	365	483,990,000	85	19,500	365	604,987,500	26	6,390,475	166,152,350							1,255,129,850

※単価×認可申込1日最大水量×日数＝基本料金
 単価×申込1日最大水量×日数＝調整基本料金
 単価×年間使用水量＝使用料金

月別受水費・受水量 (平成28年度)

(単位:円)

(単位: m³)

区分 年月	受水費			受水量				
	基本料金	調整基本料金	使用料金	計	月間受水量計	日量最大	日量最低	日量平均
28. 4	40,332,500	50,415,625	13,649,792	104,397,917	524,992	17,506	17,495	17,500
5	40,332,500	50,415,625	14,104,974	104,853,099	542,499	17,511	17,489	17,500
6	40,332,500	50,415,625	14,819,974	105,568,099	569,999	19,009	18,989	19,000
7	40,332,500	50,415,625	15,717,000	106,465,125	604,500	19,508	19,491	19,500
8	40,332,500	50,415,625	15,314,000	106,062,125	589,000	19,007	18,994	19,000
9	40,332,500	50,415,625	14,430,052	105,178,177	555,002	18,504	18,493	18,500
10	40,332,500	50,415,625	13,298,792	104,046,917	511,492	16,506	16,490	16,500
11	40,332,500	50,415,625	12,870,390	103,618,515	495,015	16,507	16,494	16,501
12	40,332,500	50,415,625	14,507,532	105,255,657	557,982	18,010	17,989	17,999
29. 1	40,332,500	50,415,625	12,896,780	103,644,905	496,030	16,008	15,995	16,001
2	40,332,500	50,415,625	11,647,116	102,395,241	447,966	16,014	15,989	15,999
3	40,332,500	50,415,625	12,895,948	103,644,073	495,998	16,012	15,990	16,000
計	483,990,000	604,987,500	166,152,350	1,255,129,850	6,390,475	—	—	—

※受水費は税込み

(7) 有形固定資産明細書 (平成28年度)

(単位:円)

資産の種類	年度当初現在高	当年度増加額	当年度減少額	年度末現在高	減価償却累計額			年度末償却未済高
					当年度増加額	当年度減少額	累計	
土地	758,214,342	0	0	758,214,342	0	0	0	758,214,342
建物	1,223,234,517	12,220,246	0	1,235,454,763	23,412,050	0	758,228,950	477,225,813
構築物	36,248,187,494	740,888,018	93,568,307	36,885,507,205	824,539,101	60,166,240	15,990,296,408	20,905,210,797
機械及び装置	6,153,659,495	595,525,201	392,249,505	6,356,935,191	233,517,102	372,637,030	3,666,719,311	2,690,215,880
車両及び運搬具	29,286,779	2,648,022	2,868,000	29,066,801	1,288,665	2,724,600	21,885,567	7,181,234
工具器具及び備品	210,684,638	3,121,800	0	213,806,438	8,227,423	0	189,350,464	24,455,974
建設仮勘定	50,660,000	23,290,000	32,660,000	41,310,000	0	0	0	41,310,000
計	44,673,947,265	1,377,693,287	521,345,812	45,530,294,740	1,090,984,361	435,527,870	20,626,480,700	24,903,814,040

投資その他の資産

(単位:円)

資産の種類	年度当初現在高	当年度増加額	当年度減少額	年度末現在高	備	考
投資有価証券	570,838,110	0	238,937,766	331,900,344	神奈川県債、千葉県債、宮城県債、兵庫県債	
出資金	1,574,000	0	0	1,574,000	地方公共団体金融機構に対する出資	
計	572,412,110	0	238,937,766	333,474,344		

(8) 企業債明細書

種 類	発 行 年 月 日	発 行 総 額	償 還 金		未 償 還 残 高	発 行 価 額	利 率	償 還 終 期	備 考
			当 年 度 償 還 高	償 還 高 累 計					
建設	平成10年度 財政融資資金	120,000,000	4,745,966	54,595,647	65,404,353	120,000,000	2.10	平成41年3月	
改	" 地方公共団体金融機構	80,000,000	3,517,816	40,467,515	39,532,485	80,000,000	2.10	平成39年3月	
良	" 地方公共団体金融機構	120,000,000	5,276,724	60,701,273	59,298,727	120,000,000	2.10	平成39年3月	
等	平成11年度 財政融資資金	180,000,000	6,985,976	75,317,778	104,682,222	180,000,000	2.00	平成42年3月	
の	" "	120,000,000	8,981,366	110,838,109	9,161,891	120,000,000	2.00	平成30年3月	
財	" 地方公共団体金融機構	160,000,000	6,896,279	74,350,739	85,649,261	160,000,000	2.00	平成40年3月	
源	" "	80,000,000	5,987,577	73,892,073	6,107,927	80,000,000	2.00	平成30年3月	
に	平成11年度 財政融資資金	240,000,000	9,333,149	101,149,755	138,850,245	240,000,000	1.90	平成42年3月	
充	平成16年度 地方公共団体金融機構	200,000,000	7,758,491	51,054,780	148,945,220	200,000,000	2.10	平成45年3月	
て	" "	94,800,000	3,677,525	24,199,966	70,600,034	94,800,000	2.10	平成45年3月	
る	平成19年度 財政融資資金	225,300,000	7,388,305	28,629,930	196,670,070	225,300,000	2.10	平成50年3月	
た	" 地方公共団体金融機構	274,700,000	10,053,143	39,011,098	235,688,902	274,700,000	2.05	平成48年3月	
め	平成20年度 財政融資資金	500,000,000	16,401,107	48,287,366	451,712,634	500,000,000	1.90	平成51年3月	
の	平成21年度 地方公共団体金融機構	470,000,000	14,772,098	29,238,801	440,761,199	470,000,000	2.10	平成52年3月	
企	平成21年度 財政融資資金	30,000,000	977,138	1,936,922	28,063,078	30,000,000	1.80	平成52年3月	
業	平成22年度 地方公共団体金融機構	2,894,800,000	112,747,660	813,671,752	2,081,128,248	2,894,800,000			
債	計								

(8) - 2 企業債の状況

(単位：千円)

年度	借入金	償還金			年度末 現債高
		元金	利子	計	
20	500,000	663,881	62,602	726,483	2,287,175
21	470,000	93,085	45,335	138,420	2,664,090
22	30,000	105,292	53,739	159,031	2,588,798
23	0	57,109	52,095	109,204	2,531,689
24	0	58,271	50,933	109,204	2,473,418
25	0	75,848	49,663	125,511	2,397,570
26	0	93,192	48,037	141,229	2,304,378
27	0	110,502	46,073	156,575	2,193,876
28	0	112,748	43,827	156,575	2,081,128

1911

1912

1913

1914

1915

(9) 経営分析

ア. 業務分析表

項目	年度				
	24	25	26	27	28
施設利用率 (%)	74.8	74.6	75.5	75.4	75.8
最大稼働率 (%)	83.4	84.1	85.8	83.2	86.0
負荷率 (%)	89.7	88.7	88.1	90.6	88.2
配水管使用効率 (m ³ /m)	23.3	23.1	22.2	22.1	22.0
固定資産使用効率 (m ³ /万円)	7.0	7.0	7.1	7.2	7.1
供給単価 (円/m ³)	188.19	188.27	188.48	188.57	189.34
給水原価 (円/m ³) (総務省基準：決算状況調査)	189.03	195.96	175.98	174.90	171.24
給水原価 (円/m ³) (佐倉市基準)	—	—	194.34	194.47	191.88
職員1人当たり給水人口(人)	5,970	5,965	5,740	5,557	6,177
職員1人当たり給水量(m ³)	621,035	618,576	586,455	566,231	628,209
有収率 (%)	97.4	97.3	95.8	95.7	95.9

(注) 1. 「同規模(給水人口15万人以上30万人未満の事業)平均」及び「全国(用水供給事業、

備 考	算 定 式	全国平均	同規模平均
配水能力に対する平均配水量の割合で、施設が効率的に運営されているかを判断する指標。指数が高ければ効率的に運営されていることになる。	$\frac{\text{一日平均配水量}}{\text{一日配水能力}} \times 100$	60.2	62.3
配水能力に対する最大配水量の割合で、将来の水需要に対応すべき先行投資の適正を示す指標。	$\frac{\text{一日最大配水量}}{\text{一日配水能力}} \times 100$	70.0	73.1
最大水量に対する平均水量の割合で、需要時と非需要時の差の大きさを示す。指数は100に近づくほどよい。	$\frac{\text{一日平均配水量}}{\text{一日最大配水量}} \times 100$	86.0	85.3
導・送・配水管延長に対する総配水量の割合。指数が高いほどよい。	$\frac{\text{年間総配水量}}{\text{導・送・配水管延長}}$	28.3	20.5
有形固定資産に対する総配水量の割合で、投下資産にどれだけ効率的に配水されたかを示す指標。指数が高いほどよい。	$\frac{\text{年間総配水量}}{\text{有形固定資産}} \times 10,000$	7.9	7.4
1 m ³ 当たりの販売価格。	$\frac{\text{給水収益}}{\text{年間総有収水量}}$	149.57	166.29
1 m ³ 当たりの生産原価。 平成26年度の制度改正に伴う、長期前受金(現金の裏付けのない収入)を差し引いた原価	$\frac{\text{経常費用一(長期前受金+受託工事費+材料不用品売却原価+付帯事業費)}}{\text{年間総有収水量}}$	141.09	156.29
1 m ³ 当たりの生産原価。 長期前受金(現金の裏付けのない収入)を差し引かない原価	$\frac{\text{経常費用一(受託工事費+材料不用品売却原価+付帯事業費)}}{\text{年間総有収水量}}$	—	—
労働生産性を示す指標。 指数は高いほどよい。	$\frac{\text{現在給水人口}}{\text{損益勘定所属職員数}}$	5,190	3,641
労働生産性を示す指標。 指数は高いほどよい。	$\frac{\text{年間総有収水量}}{\text{損益勘定所属職員数}}$	466,720	387,309
配水量に対し、どのくらいの有収水量があったかを示す。有収率は100に近いほどよい。	$\frac{\text{年間総有収水量}}{\text{年間総配水量}} \times 100$	92.3	90.2

建設中事業を除く)平均」は、「平成27年度地方公営企業年鑑」による。

イ. 財務分析表

項目	年度				
	24	25	26	27	28
自己資本構成比率 (%)	90.4	90.8	90.9	91.4	91.9
流動比率 (%)	1,923.5	2,062.8	1,172.7	1,464.3	1,575.6
経常収支比率 (%)	107.5	107.3	112.6	115.1	118.0
営業収支比率 (%)	103.8	100.4	101.3	101.0	102.9
企業債償還金元金 対料金収入比率 (%)	1.8	2.3	2.9	3.4	3.5
企業債利息 対料金収入比率 (%)	1.6	1.5	1.5	1.4	1.4
企業債元利償還金 対料金収入比率 (%)	3.3	3.8	4.4	4.9	4.9
職員人件費 対料金収入比率 (%)	7.6	7.7	8.1	8.6	7.5

- (注) 1. 「同規模（給水人口15万人以上30万人未満の事業）平均」及び「全国（用水供給事業、
2. 職員人件費＝基本給＋児童手当を除く手当＋法定福利費
※H26年度以降手当、法定福利費には賞与引当金繰入額を含む。
3. 地方公営企業会計制度が改正されたため、平成26年度より新会計基準に基づく会計処理

備 考	算 定 式	全国平均	同規模平均
固定負債構成比率が小であるほど経営の安全性が高いと言える。	$\frac{\text{資本} + \text{繰延収益}}{\text{負債資本合計}} \times 100$	69.9	67.5
短期債務に対応すべき流動資産が十分にあるかを示す。指数は200以上が理想	$\frac{\text{流動資産}}{\text{流動負債}} \times 100$	253.9	299.4
経常費用に対する経常収益の割合で、指数は高いほどよい。	$\frac{\text{経常収益}}{\text{経常費用}} \times 100$	113.5	114.1
営業費用に対する営業収益の割合で、指数は高いほどよい。	$\frac{\text{営業収益} - \text{受託工事収益}}{\text{営業費用} - \text{受託工事収益}} \times 100$	107.8	107.5
料金収入に対する企業債償還元金の割合で、指数は低いほどよい。	$\frac{\text{企業債償還元金}}{\text{料金収入}} \times 100$	20.7	19.9
料金収入に対する企業債利息の割合で、指数は低いほどよい。	$\frac{\text{企業債利息}}{\text{料金収入}} \times 100$	6.6	6.4
料金収入に対する企業債元利償還金の割合で、指数は低いほどよい。	$\frac{\text{企業債元利償還金}}{\text{料金収入}} \times 100$	27.3	26.3
料金収入に対する職員給与費の割合で、指数は低いほどよい(労働分配率を示す)。	$\frac{\text{職員人件費}}{\text{料金収入}} \times 100$	11.9	12.7

建設中事業を除く)平均」は、「平成27年度地方公営企業年鑑」による。

となっている。

8. 水 質

平成28年度 南部浄水場系 原水試験結果

◎単位: ()で別記以外はすべてmg/l

◎試験対象期間:平成28年4月～平成29年3月

	1号井	2号井	3号井	4号井	5号井	6号井	7号井	9号井	10号井	11号井	12号井
水温(℃)	15.7	15.8	15.6	15.7	15.6	15.9	15.8	16	15.8	15.6	15.8
一般細菌(個/mL)	0	0	0	0	0	0	0	0	0	0	0
大腸菌(+・-)	(-)	(-)	(-)	(-)	(-)	(-)	(-)	(-)	(-)	(-)	(-)
カドミウム及びその化合物	<0.0003	<0.0003	<0.0003	<0.0003	<0.0003	<0.0003	<0.0003	<0.0003	<0.0003	<0.0003	<0.0003
セレン及びその化合物	<0.001	<0.001	<0.001	<0.001	<0.001	<0.001	<0.001	<0.001	<0.001	<0.001	<0.001
鉛及びその化合物	<0.001	<0.001	<0.001	<0.001	<0.001	<0.001	<0.001	<0.001	<0.001	<0.001	<0.001
ヒ素及びその化合物	<0.001	<0.001	<0.001	<0.001	<0.001	<0.001	<0.001	<0.001	<0.001	<0.001	<0.001
六価クロム化合物	<0.005	<0.005	<0.005	<0.005	<0.005	<0.005	<0.005	<0.005	<0.005	<0.005	<0.005
亜硝酸態窒素	<0.004	<0.004	<0.004	<0.004	<0.004	<0.004	<0.004	<0.004	<0.004	<0.004	<0.004
硝酸態窒素及び亜硝酸態窒素	<0.1	<0.1	<0.1	<0.1	<0.1	<0.1	<0.1	<0.1	<0.1	<0.1	<0.1
フッ素及びその化合物	<0.08	<0.08	<0.08	<0.08	<0.08	0.09	0.08	<0.08	<0.08	<0.08	<0.08
ホウ素及びその化合物	<0.1	<0.1	<0.1	<0.1	<0.1	<0.1	<0.1	<0.1	<0.1	<0.1	<0.1
四塩化炭素	<0.0002	<0.0002	<0.0002	<0.0002	<0.0002	<0.0002	<0.0002	<0.0002	<0.0002	<0.0002	<0.0002
1,4-ジオキサン	<0.005	<0.005	<0.005	<0.005	<0.005	<0.005	<0.005	<0.005	<0.005	<0.005	<0.005
シス-1,2-ジクロロエチレン及びトランス-1,2-ジクロロエチレン	<0.004	<0.004	<0.004	<0.004	<0.004	<0.004	<0.004	<0.004	<0.004	<0.004	<0.004
ジクロロメタン	<0.002	<0.002	<0.002	<0.002	<0.002	<0.002	<0.002	<0.002	<0.002	<0.002	<0.002
テトラクロロエチレン	<0.001	<0.001	<0.001	<0.001	<0.001	<0.001	<0.001	<0.001	<0.001	<0.001	<0.001
トリクロロエチレン	<0.001	<0.001	<0.001	<0.001	<0.001	<0.001	<0.001	<0.001	<0.001	<0.001	<0.001
ベンゼン	<0.001	<0.001	<0.001	<0.001	<0.001	<0.001	<0.001	<0.001	<0.001	<0.001	<0.001
亜鉛及びその化合物	<0.01	<0.01	<0.01	<0.01	<0.01	<0.01	<0.01	<0.01	<0.01	<0.01	<0.01
アルミニウム及びその化合物	<0.02	<0.02	<0.02	<0.02	<0.02	<0.02	<0.02	<0.02	<0.02	<0.02	<0.02
鉄及びその化合物	<0.03	<0.03	0.18	<0.03	<0.03	0.05	0.04	0.03	0.06	0.05	0.05
銅及びその化合物	<0.01	<0.01	<0.01	<0.01	<0.01	<0.01	<0.01	<0.01	<0.01	<0.01	<0.01
ナトリウム及びその化合物	8	8	8	7	7	9	9	8	7	7	8
マンガン及びその化合物	0.039	0.028	0.064	0.031	0.042	0.042	0.040	0.044	0.084	0.059	0.065
塩化物イオン	6	6	5	5	5	5	5	6	5	5	5
カルシウム、マグネシウム等(硬度)	82	82	71	75	68	73	73	73	70	73	73
蒸発残留物	138	132	124	125	118	129	130	126	136	132	138
有機物(全有機炭素の量)	0.3	<0.3	0.3	<0.3	0.3	0.3	0.4	0.3	0.4	<0.3	0.4
pH値	8.2	8.3	8.2	8.3	8.4	8.3	8.2	8.2	8.3	8.3	8.2
臭気	異常なし	異常なし	異常なし	異常なし	異常なし	異常なし	異常なし	異常なし	異常なし	異常なし	異常なし
色度(度)	2	1	2	1	2	2	2	2	2	2	2
濁度(度)	<0.1	<0.1	<0.1	<0.1	<0.1	<0.1	<0.1	<0.1	<0.1	<0.1	<0.1
アンチモン及びその化合物	<0.002	<0.002	<0.002	<0.002	<0.002	<0.002	<0.002	<0.002	<0.002	<0.002	<0.002
ウラン及びその化合物	<0.0002	<0.0002	<0.0002	<0.0002	<0.0002	<0.0002	<0.0002	<0.0002	<0.0002	<0.0002	<0.0002
ニッケル及びその化合物	<0.002	<0.002	<0.002	<0.002	<0.002	<0.002	<0.002	<0.002	<0.002	<0.002	<0.002
1,2-ジクロロエタン	<0.0004	<0.0004	<0.0004	<0.0004	<0.0004	<0.0004	<0.0004	<0.0004	<0.0004	<0.0004	<0.0004
トルエン	<0.001	<0.001	<0.001	<0.001	<0.001	<0.001	<0.001	<0.001	<0.001	<0.001	<0.001
カルシウム、マグネシウム等(硬度)	82	82	71	75	68	73	73	73	70	73	73
マンガン及びその化合物	0.039	0.028	0.064	0.031	0.042	0.042	0.040	0.044	0.084	0.059	0.065
1,1,1-トリクロロエタン	<0.0005	<0.0005	<0.0005	<0.0005	<0.0005	<0.0005	<0.0005	<0.0005	<0.0005	<0.0005	<0.0005
メチル-tert-ブチルエーテル(MTBE)	<0.002	<0.002	<0.002	<0.002	<0.002	<0.002	<0.002	<0.002	<0.002	<0.002	<0.002
蒸発残留物	138	132	124	125	118	129	130	126	136	132	138
濁度(度)	<0.1	<0.1	<0.1	<0.1	<0.1	<0.1	<0.1	<0.1	<0.1	<0.1	<0.1
pH値	8.2	8.3	8.2	8.3	8.4	8.3	8.2	8.2	8.3	8.3	8.2
従属栄養細菌(cfu/mL)	8	2	30	2	3	4	6	2	4	2	2
1,1-ジクロロエチレン	<0.01	<0.01	<0.01	<0.01	<0.01	<0.01	<0.01	<0.01	<0.01	<0.01	<0.01
アルミニウム及びその化合物	<0.01	<0.01	<0.01	<0.01	<0.01	<0.01	<0.01	<0.01	<0.01	<0.01	<0.01
嫌気性芽胞菌(個/mL)	0	0	0	0	0	0	0	0	0	0	0
アンモニア態窒素	0.29	0.24	0.31	0.22	0.28	0.55	0.52	0.33	0.26	0.27	0.29
カリウム	5.3	4.8	5.3	4.2	4.6	7.4	7.3	5.6	4.9	5.1	5.6
マグネシウム	6.0	6.0	5.8	5.2	5.4	7.0	6.8	6.0	5.4	5.7	6.0
カルシウム	23	23	19	21	18	18	18	19	19	20	19
臭素イオン	<0.05	<0.05	<0.05	<0.05	<0.05	<0.05	<0.05	<0.05	<0.05	<0.05	<0.05
リン酸イオン	0.5	<0.5	0.5	<0.5	0.5	0.6	0.6	0.5	0.5	0.5	0.6
硫酸イオン	8.6	8.8	6.6	7.6	6.9	7.4	6.7	7.6	8.1	7.8	7.0

平成28年度 志津浄水場系 原水試験結果

◎単位：() で別記以外はすべてmg/L ◎試験対象期間：平成28年4月～平成29年3月

	1号井	2号井	3号井	4号井	5号井	6号井	7号井	8号井	9号井	10号井	11号井	12号井	13号井	14号井
水温(℃)	15.9	15.9	15.8	16	16	16.2	16.1	15.8	15.8	15.9	15.9	16	15.9	15.8
一般細菌(個/mL)	1	0	0	0	0	0	0	0	0	0	0	0	1	0
大腸菌(+・-)	(-)	(-)	(-)	(-)	(-)	(-)	(-)	(-)	(-)	(-)	(-)	(-)	(-)	(-)
カドミウム及びその化合物	<0.0003	<0.0003	<0.0003	<0.0003	<0.0003	<0.0003	<0.0003	<0.0003	<0.0003	<0.0003	<0.0003	<0.0003	<0.0003	<0.0003
セレン及びその化合物	<0.001	<0.001	<0.001	<0.001	<0.001	<0.001	<0.001	<0.001	<0.001	<0.001	<0.001	<0.001	<0.001	<0.001
鉛及びその化合物	<0.001	<0.001	<0.001	<0.001	<0.001	0.001	<0.001	<0.001	<0.001	<0.001	<0.001	<0.001	<0.001	<0.001
ヒ素及びその化合物	<0.001	<0.001	<0.001	<0.001	<0.001	<0.001	<0.001	<0.001	<0.001	<0.001	<0.001	<0.001	<0.001	<0.001
六価クロム化合物	<0.005	<0.005	<0.005	<0.005	<0.005	<0.005	<0.005	<0.005	<0.005	<0.005	<0.005	<0.005	<0.005	<0.005
亜硝酸態窒素	<0.004	<0.004	0.005	<0.004	<0.004	<0.004	<0.004	<0.004	0.004	<0.004	<0.004	<0.004	<0.004	<0.004
硝酸態窒素及び亜硝酸態窒素	<0.1	<0.1	<0.1	<0.1	<0.1	<0.1	<0.1	<0.1	<0.1	<0.1	<0.1	<0.1	<0.1	<0.1
フッ素及びその化合物	<0.08	<0.08	<0.08	<0.08	<0.08	<0.08	<0.08	<0.08	<0.08	<0.08	<0.08	<0.08	<0.08	<0.08
ホウ素及びその化合物	<0.1	<0.1	<0.1	<0.1	<0.1	<0.1	<0.1	<0.1	<0.1	<0.1	<0.1	<0.1	<0.1	<0.1
四塩化炭素	<0.0002	<0.0002	<0.0002	<0.0002	<0.0002	<0.0002	<0.0002	<0.0002	<0.0002	<0.0002	<0.0002	<0.0002	<0.0002	<0.0002
1,4-ジオキサン	<0.005	<0.005	<0.005	<0.005	<0.005	<0.005	<0.005	<0.005	<0.005	<0.005	<0.005	<0.005	<0.005	<0.005
シス-1,2-ジクロロエチレン及びトランス-1,2-ジクロロエチレン	<0.004	<0.004	<0.004	<0.004	<0.004	<0.004	<0.004	<0.004	<0.004	<0.004	<0.004	<0.004	<0.004	<0.004
ジクロロメタン	<0.002	<0.002	<0.002	<0.002	<0.002	<0.002	<0.002	<0.002	<0.002	<0.002	<0.002	<0.002	<0.002	<0.002
テトラクロロエチレン	<0.001	<0.001	<0.001	<0.001	<0.001	<0.001	<0.001	<0.001	<0.001	<0.001	<0.001	<0.001	<0.001	<0.001
トリクロロエチレン	<0.001	<0.001	<0.001	<0.001	<0.001	<0.001	<0.001	<0.001	<0.001	<0.001	<0.001	<0.001	<0.001	<0.001
ベンゼン	<0.001	<0.001	<0.001	<0.001	<0.001	<0.001	<0.001	<0.001	<0.001	<0.001	<0.001	<0.001	<0.001	<0.001
亜鉛及びその化合物	<0.01	<0.01	<0.01	<0.01	<0.01	<0.01	<0.01	<0.01	<0.01	<0.01	<0.01	<0.01	<0.01	<0.01
アルミニウム及びその化合物	<0.02	<0.02	<0.02	<0.02	<0.02	<0.02	<0.02	<0.02	<0.02	<0.02	<0.02	<0.02	<0.02	<0.02
鉄及びその化合物	<0.03	<0.03	<0.03	<0.03	<0.03	<0.03	<0.03	<0.03	0.04	<0.03	<0.03	<0.03	<0.03	<0.03
銅及びその化合物	<0.01	<0.01	<0.01	<0.01	<0.01	<0.01	<0.01	<0.01	<0.01	<0.01	<0.01	<0.01	<0.01	<0.01
ナトリウム及びその化合物	15	11	9	10	10	12	12	12	9	10	12	12	12	10
マンガン及びその化合物	0.014	0.022	0.019	0.020	0.021	0.022	0.017	0.012	0.020	0.012	0.013	0.012	0.024	0.020
塩化物イオン	5	5	5	5	5	5	5	6	7	6	5	5	5	5
カルシウム、マグネシウム等(硬度)	54	66	75	66	66	61	60	60	70	70	65	59	64	68
蒸発残留物	127	132	129	124	122	124	128	118	122	131	123	118	118	122
有機物(全有機炭素の量)	0.4	0.4	0.4	0.3	0.3	0.4	0.4	0.3	0.3	<0.3	0.3	0.3	0.4	0.4
pH値	8.4	8.5	8.4	8.4	8.4	8.4	8.4	8.5	8.4	8.4	8.4	8.5	8.4	8.4
臭気	異常なし	異常なし	異常なし	異常なし	異常なし	異常なし	異常なし	異常なし	異常なし	異常なし	異常なし	異常なし	異常なし	異常なし
色度(度)	3	2	2	2	2	2	3	2	2	2	2	2	2	2
濁度(度)	<0.1	<0.1	<0.1	<0.1	<0.1	<0.1	<0.1	<0.1	<0.1	<0.1	<0.1	<0.1	<0.1	<0.1
アンチモン及びその化合物	<0.002	<0.002	<0.002	<0.002	<0.002	<0.002	<0.002	<0.002	<0.002	<0.002	<0.002	<0.002	<0.002	<0.002
ウラン及びその化合物	<0.0002	<0.0002	<0.0002	<0.0002	<0.0002	<0.0002	<0.0002	<0.0002	<0.0002	<0.0002	<0.0002	<0.0002	<0.0002	<0.0002
ニッケル及びその化合物	0.004	<0.002	<0.002	<0.002	<0.002	0.020	<0.002	<0.002	<0.002	<0.002	0.007	<0.002	<0.002	<0.002
1,2-ジクロロエタン	<0.0004	<0.0004	<0.0004	<0.0004	<0.0004	<0.0004	<0.0004	<0.0004	<0.0004	<0.0004	<0.0004	<0.0004	<0.0004	<0.0004
トルエン	<0.001	<0.001	<0.001	<0.001	<0.001	<0.001	<0.001	<0.001	<0.001	<0.001	<0.001	<0.001	<0.001	<0.001
カルシウム、マグネシウム等(硬度)	54	66	75	66	66	61	60	60	70	70	65	59	64	68
マンガン及びその化合物	0.014	0.022	0.019	0.020	0.021	0.022	0.017	0.012	0.020	0.012	0.013	0.012	0.024	0.020
1,1,1-トリクロロエタン	<0.0005	<0.0005	<0.0005	<0.0005	<0.0005	<0.0005	<0.0005	<0.0005	<0.0005	<0.0005	<0.0005	<0.0005	<0.0005	<0.0005
メチル-tert-ブチルエーテル(MTBE)	<0.002	<0.002	<0.002	<0.002	<0.002	<0.002	<0.002	<0.002	<0.002	<0.002	<0.002	<0.002	<0.002	<0.002
蒸発残留物	127	132	129	124	122	124	128	118	122	131	123	118	118	122
濁度(度)	<0.1	<0.1	<0.1	<0.1	<0.1	<0.1	<0.1	<0.1	<0.1	<0.1	<0.1	<0.1	<0.1	<0.1
pH値	8.4	8.5	8.4	8.4	8.4	8.4	8.4	8.5	8.4	8.4	8.4	8.5	8.4	8.4
従属栄養細菌(cfu/mL)	32	4	6	1	4	1	2	132	1	5	2	1	2	0
1,1-ジクロロエチレン	<0.01	<0.01	<0.01	<0.01	<0.01	<0.01	<0.01	<0.01	<0.01	<0.01	<0.01	<0.01	<0.01	<0.01
アルミニウム及びその化合物	<0.01	<0.01	<0.01	<0.01	<0.01	<0.01	<0.01	<0.01	<0.01	<0.01	<0.01	<0.01	<0.01	<0.01
嫌気性芽胞菌(個/mL)	0	0	0	0	0	0	0	0	0	0	0	0	0	0
アンモニア態窒素	0.56	0.50	0.44	0.50	0.38	0.49	0.50	0.48	0.26	0.27	0.44	0.42	0.37	0.45
カリウム	8.2	8.2	6.5	6.7	6.7	8.4	8.1	8.2	6.0	5.0	7.0	7.6	6.4	6.6
マグネシウム	4.2	5.5	5.7	5.2	5.2	5.7	5.2	4.3	4.5	3.6	4.3	4.0	5.1	5.4
カルシウム	15	17	21	18	18	15	15	17	20	22	19	17	17	18
臭素イオン	<0.05	<0.05	<0.05	<0.05	<0.05	<0.05	<0.05	<0.05	0.05	<0.05	<0.05	<0.05	<0.05	<0.05
リン酸イオン	<0.5	<0.5	<0.5	<0.5	<0.5	<0.5	<0.5	<0.5	<0.5	<0.5	<0.5	<0.5	<0.5	<0.5
硫酸イオン	1.3	0.8	1.0	2.1	1.3	1.0	0.9	2.7	5.0	1.6	1.4	1.4	1.6	1.4

平成28年度 上座浄水場系 原水試験結果

◎単位：() で別記以外はすべてmg/l

◎試験対象期間：平成28年4月～平成29年3月

	1号井	2号井	3号井	4号井	5号井	6号井	7号井
水温(°C)	15.8	16.2	16.2	16.2	16.2	15.8	欠測
一般細菌(個/mL)	0	0	0	1	0	1	欠測
大腸菌(+・-)	(-)	(-)	(-)	(-)	(-)	(-)	欠測
カドミウム及びその化合物	<0.0003	<0.0003	<0.0003	<0.0003	<0.0003	<0.0003	欠測
セレン及びその化合物	<0.001	<0.001	<0.001	<0.001	<0.001	<0.001	欠測
鉛及びその化合物	<0.001	<0.001	<0.001	<0.001	<0.001	<0.001	欠測
ヒ素及びその化合物	<0.001	<0.001	<0.001	<0.001	<0.001	<0.001	欠測
六価クロム化合物	<0.005	<0.005	<0.005	<0.005	<0.005	<0.005	欠測
亜硝酸態窒素	<0.004	<0.004	0.004	0.004	<0.004	<0.004	欠測
硝酸態窒素及び亜硝酸態窒素	<0.1	<0.1	<0.1	<0.1	<0.1	<0.1	欠測
フッ素及びその化合物	<0.08	0.08	<0.08	<0.08	<0.08	<0.08	欠測
ホウ素及びその化合物	<0.1	<0.1	<0.1	<0.1	<0.1	<0.1	欠測
四塩化炭素	<0.0002	<0.0002	<0.0002	<0.0002	<0.0002	<0.0002	欠測
1,4-ジオキサン	<0.005	<0.005	<0.005	<0.005	<0.005	<0.005	欠測
シス-1,2-ジクロロエチレン及びトランス-1,2-ジクロロエチレン	<0.004	<0.004	<0.004	<0.004	<0.004	<0.004	欠測
ジクロロメタン	<0.002	<0.002	<0.002	<0.002	<0.002	<0.002	欠測
テトラクロロエチレン	<0.001	<0.001	<0.001	<0.001	<0.001	<0.001	欠測
トリクロロエチレン	<0.001	<0.001	<0.001	<0.001	<0.001	<0.001	欠測
ベンゼン	<0.001	<0.001	<0.001	<0.001	<0.001	<0.001	欠測
亜鉛及びその化合物	<0.01	<0.01	<0.01	<0.01	<0.01	<0.01	欠測
アルミニウム及びその化合物	<0.02	<0.02	<0.02	<0.02	<0.02	<0.02	欠測
鉄及びその化合物	<0.03	<0.03	<0.03	0.03	<0.03	<0.03	欠測
銅及びその化合物	<0.01	<0.01	<0.01	<0.01	<0.01	<0.01	欠測
ナトリウム及びその化合物	13	27	21	29	9	9	欠測
マンガン及びその化合物	0.013	0.011	0.016	0.023	0.012	0.016	欠測
塩化物イオン	10	6	11	10	7	7	欠測
カルシウム、マグネシウム等(硬度)	107	65	109	96	82	79	欠測
蒸発残留物	186	159	199	206	143	138	欠測
有機物(全有機炭素の量)	<0.3	0.8	0.6	0.9	<0.3	<0.3	欠測
pH値	8.4	8.5	8.4	8.4	8.4	8.4	欠測
臭気	異常なし	異常なし	異常なし	異常なし	異常なし	異常なし	欠測
色度(度)	2	7	4	9	1	1	欠測
濁度(度)	<0.1	<0.1	<0.1	0.2	<0.1	<0.1	欠測
アンチモン及びその化合物	<0.002	<0.002	<0.002	<0.002	<0.002	<0.002	欠測
ウラン及びその化合物	<0.0002	<0.0002	<0.0002	<0.0002	<0.0002	<0.0002	欠測
ニッケル及びその化合物	<0.002	<0.002	<0.002	<0.002	<0.002	<0.002	欠測
1,2-ジクロロエタン	<0.0004	<0.0004	<0.0004	<0.0004	<0.0004	<0.0004	欠測
トルエン	<0.001	<0.001	<0.001	<0.001	<0.001	<0.001	欠測
カルシウム、マグネシウム等(硬度)	107	65	109	96	82	79	欠測
マンガン及びその化合物	0.013	0.011	0.016	0.023	0.012	0.016	欠測
1,1,1-トリクロロエタン	<0.0005	<0.0005	<0.0005	<0.0005	<0.0005	<0.0005	欠測
メチル-tert-ブチルエーテル(MTBE)	<0.002	<0.002	<0.002	<0.002	<0.002	<0.002	欠測
蒸発残留物	186	159	199	206	143	138	欠測
濁度(度)	<0.1	<0.1	<0.1	0.2	<0.1	<0.1	欠測
pH値	8.4	8.5	8.4	8.4	8.4	8.4	欠測
従属栄養細菌(cfu/mL)	2	3	12	23	1	95	欠測
1,1-ジクロロエチレン	<0.01	<0.01	<0.01	<0.01	<0.01	<0.01	欠測
アルミニウム及びその化合物	<0.01	<0.01	<0.01	<0.01	<0.01	<0.01	欠測
嫌気性芽胞菌(個/mL)	0	0	0	0	0	0	欠測
アンモニア態窒素	0.27	0.61	0.57	0.82	0.22	0.24	欠測
カリウム	5.0	7.9	9.3	10	4.6	4.8	欠測
マグネシウム	6.8	5.9	9.6	9.1	5.0	5.5	欠測
カルシウム	32	16	28	23	25	23	欠測
臭素イオン	0.12	<0.05	0.06	0.06	0.06	<0.05	欠測
リン酸イオン	<0.5	<0.5	<0.5	<0.5	<0.5	<0.5	欠測
硫酸イオン	18.6	0.8	8.6	2.6	10.3	11.4	欠測

平成28年度 着水井試験結果一覧表

◎単位：() で別記以外はすべてmg/l

◎試験対象期間：平成28年4月～平成29年3月

	南部浄水場				志津浄水場				上座浄水場			
	最大値	最小値	年平均	回数	最大値	最小値	年平均	回数	最大値	最小値	年平均	回数
水温(℃)	16.0	15.0	15.8	12	20.6	15.6	16.8	12	17.0	15.3	16.1	12
一般細菌(個/mL)	0	0	0	12	0	0	0	12	1	0	0	12
大腸菌(+・-)	(-)	(-)	(-)	12	(-)	(-)	(-)	12	(-)	(-)	(-)	12
カドミウム及びその化合物	<0.0003	<0.0003	<0.0003	11	<0.0003	<0.0003	<0.0003	11	<0.0003	<0.0003	<0.0003	11
水銀及びその化合物	<0.00005	<0.00005	<0.00005	1	<0.00005	<0.00005	<0.00005	1	<0.00005	<0.00005	<0.00005	1
セレン及びその化合物	<0.001	<0.001	<0.001	11	<0.001	<0.001	<0.001	11	<0.001	<0.001	<0.001	11
鉛及びその化合物	<0.001	<0.001	<0.001	11	<0.001	<0.001	<0.001	11	<0.001	<0.001	<0.001	11
ヒ素及びその化合物	<0.001	<0.001	<0.001	11	<0.001	<0.001	<0.001	11	<0.001	<0.001	<0.001	11
六価クロム化合物	<0.005	<0.005	<0.005	11	<0.005	<0.005	<0.005	11	<0.005	<0.005	<0.005	11
亜硝酸態窒素	0.008	<0.004	<0.004	12	0.005	<0.004	<0.004	12	0.009	<0.004	<0.004	12
シアン化物イオン及び塩化シアン	<0.001	<0.001	<0.001	1	<0.001	<0.001	<0.001	1	<0.001	<0.001	<0.001	1
硝酸態窒素及び亜硝酸態窒素	<0.1	<0.1	<0.1	12	<0.1	<0.1	<0.1	12	<0.1	<0.1	<0.1	12
フッ素及びその化合物	0.09	<0.08	<0.08	12	<0.08	<0.08	<0.08	12	0.09	<0.08	<0.08	12
ホウ素及びその化合物	<0.1	<0.1	<0.1	11	<0.1	<0.1	<0.1	11	<0.1	<0.1	<0.1	11
四塩化炭素	<0.0002	<0.0002	<0.0002	12	<0.0002	<0.0002	<0.0002	12	<0.0002	<0.0002	<0.0002	12
1,4-ジオキサン	<0.005	<0.005	<0.005	12	<0.005	<0.005	<0.005	12	<0.005	<0.005	<0.005	12
シス-1,2-ジクロロエチレン及びトランス-1,2-ジクロロエチレン	<0.004	<0.004	<0.004	12	<0.004	<0.004	<0.004	12	<0.004	<0.004	<0.004	12
ジクロロメタン	<0.002	<0.002	<0.002	12	<0.002	<0.002	<0.002	12	<0.002	<0.002	<0.002	12
テトラクロロエチレン	<0.001	<0.001	<0.001	12	<0.001	<0.001	<0.001	12	<0.001	<0.001	<0.001	12
トリクロロエチレン	<0.001	<0.001	<0.001	12	<0.001	<0.001	<0.001	12	<0.001	<0.001	<0.001	12
ベンゼン	<0.001	<0.001	<0.001	12	<0.001	<0.001	<0.001	12	<0.001	<0.001	<0.001	12
亜鉛及びその化合物	<0.01	<0.01	<0.01	11	<0.01	<0.01	<0.01	11	<0.01	<0.01	<0.01	11
アルミニウム及びその化合物	<0.02	<0.02	<0.02	11	<0.02	<0.02	<0.02	11	<0.02	<0.02	<0.02	11
鉄及びその化合物	0.07	0.04	0.05	11	<0.03	<0.03	<0.03	11	<0.03	<0.03	<0.03	11
銅及びその化合物	<0.01	<0.01	<0.01	11	<0.01	<0.01	<0.01	11	<0.01	<0.01	<0.01	11
ナトリウム及びその化合物	8	6	8	12	12	8	11	12	18	13	18	12
マンガン及びその化合物	0.052	0.038	0.046	11	0.021	0.015	0.018	11	0.016	0.013	0.015	11
塩化物イオン	5	4	5	12	5	4	5	12	8	6	8	12
カルシウム、マグネシウム等(硬度)	78	56	71	12	68	48	62	12	91	65	84	12
蒸発残留物	145	122	131	12	133	117	126	12	177	155	165	12
陰イオン界面活性剤	<0.02	<0.02	<0.02	1	<0.02	<0.02	<0.02	1	<0.02	<0.02	<0.02	1
ジオオキサン	<0.000001	<0.000001	<0.000001	1	<0.000001	<0.000001	<0.000001	1	<0.000001	<0.000001	<0.000001	1
2-メチルイソボルネオール	<0.000001	<0.000001	<0.000001	1	<0.000001	<0.000001	<0.000001	1	<0.000001	<0.000001	<0.000001	1
非イオン界面活性剤	<0.002	<0.002	<0.002	1	<0.002	<0.002	<0.002	1	<0.002	<0.002	<0.002	1
フェノール類	<0.0005	<0.0005	<0.0005	1	<0.0005	<0.0005	<0.0005	1	<0.0005	<0.0005	<0.0005	1
有機物(全有機炭素の量)	0.4	<0.3	<0.3	12	0.4	0.3	0.4	12	0.6	0.5	0.5	12
pH値	8.4	8.1	8.2	12	8.5	8.2	8.4	12	8.5	8.3	8.4	12
臭気	異常なし	異常なし	異常なし	12	異常なし	異常なし	異常なし	12	異常なし	異常なし	異常なし	12
色度(度)	2	2	2	12	2	2	2	12	5	4	4	12
濁度(度)	<0.1	<0.1	<0.1	12	<0.1	<0.1	<0.1	12	<0.1	<0.1	<0.1	12
アンチモン及びその化合物	<0.002	<0.002	<0.002	11	<0.002	<0.002	<0.002	11	<0.002	<0.002	<0.002	11
ウラン及びその化合物	<0.0002	<0.0002	<0.0002	11	<0.0002	<0.0002	<0.0002	11	<0.0002	<0.0002	<0.0002	11
ニッケル及びその化合物	<0.002	<0.002	<0.002	11	<0.002	<0.002	<0.002	11	<0.002	<0.002	<0.002	11
1,2-ジクロロエタン	<0.0004	<0.0004	<0.0004	12	<0.0004	<0.0004	<0.0004	12	<0.0004	<0.0004	<0.0004	12
トルエン	<0.001	<0.001	<0.001	12	<0.001	<0.001	<0.001	12	<0.001	<0.001	<0.001	12
フタル酸ジ(2-エチルヘキシル)	<0.006	<0.006	<0.006	1	<0.006	<0.006	<0.006	1	<0.006	<0.006	<0.006	1
カルシウム、マグネシウム等(硬度)	78	56	71	12	68	48	62	12	91	65	84	12
マンガン及びその化合物	0.052	0.038	0.046	11	0.021	0.015	0.018	11	0.016	0.013	0.015	11
遊離炭酸	<2	<2	<2	1	<2	<2	<2	1	<2	<2	<2	1
1,1,1-トリクロロエタン	<0.0005	<0.0005	<0.0005	12	<0.0005	<0.0005	<0.0005	12	<0.0005	<0.0005	<0.0005	12
メチルセブチルエーテル(MTBE)	<0.002	<0.002	<0.002	12	<0.002	<0.002	<0.002	12	<0.002	<0.002	<0.002	12
有機物等(KMnO4消費量)	1.0	1.0	1.0	1	1.5	1.5	1.5	1	2.4	2.4	2.4	1
臭気強度(TON)	<1	<1	<1	1	<1	<1	<1	1	<1	<1	<1	1
蒸発残留物	145	122	131	12	133	117	126	12	177	155	165	12
濁度(度)	<0.1	<0.1	<0.1	12	<0.1	<0.1	<0.1	12	<0.1	<0.1	<0.1	12
pH値	8.4	8.1	8.2	12	8.5	8.2	8.4	12	8.5	8.3	8.4	12
腐食性(ランゲリア指数)	-0.1	-0.1	-0.1	1	0	0	0	1	0.1	0.1	0.1	1
従属栄養細菌(cfu/mL)	8	0	4	12	69	0	22	12	44	0	5	12
1,1-ジクロロエチレン	<0.01	<0.01	<0.01	12	<0.01	<0.01	<0.01	12	<0.01	<0.01	<0.01	12
アルミニウム及びその化合物	<0.01	<0.01	<0.01	11	<0.01	<0.01	<0.01	11	<0.01	<0.01	<0.01	11
クリプトスポリジウム(個/20L)	0	0	0	1	0	0	0	1	0	0	0	1
嫌気性芽胞菌(個/mL)	0	0	0	12	0	0	0	12	0	0	0	12
アンモニア態窒素	0.37	0.26	0.32	12	0.50	0.31	0.41	12	0.52	0.34	0.43	12
カリウム	5.6	4.0	5.3	12	7.3	5.0	6.7	12	6.9	4.8	6.4	12
マグネシウム	6.2	4.4	5.6	12	5.1	3.5	4.6	12	6.8	4.9	6.4	12
カルシウム	21	15	19	12	19	13	17	12	25	18	23	12
臭素イオン	<0.05	<0.05	<0.05	12	<0.05	<0.05	<0.05	12	0.08	<0.05	<0.05	12
リン酸イオン	0.6	<0.5	<0.5	12	<0.5	<0.5	<0.5	12	<0.5	<0.5	<0.5	12
硫酸イオン	7.6	5.5	7.2	12	1.8	1.2	1.6	12	9.5	7.0	8.6	12

平成28年度 浄水検査結果1

◎単位：() で別記以外はすべてmg/l ◎試験対象期間：平成28年4月～平成29年3月

試験項目	水質基準等	宮前北公園(南部系)(宮前二丁目)				上の谷公園(南部系)(山前一丁目)				堀上公園(南部系)(白銀三丁目)			
		最大値	最小値	年平均	回数	最大値	最小値	年平均	回数	最大値	最小値	年平均	回数
水温(℃)		24.8	11.7	18	12	23.0	12.0	17.5	4	23.0	11.5	18.3	4
一般細菌(個/mL)	100個/mL以下	1	0	0	12	1	0	0	4	1	0	0	4
大腸菌(+)・)	検出されないこと	(-)	(-)	(-)	12	(-)	(-)	(-)	4	(-)	(-)	(-)	4
カドミウム及びその化合物	0.003mg/L以下	<0.0003	<0.0003	<0.0003	11	<0.0003	<0.0003	<0.0003	3	<0.0003	<0.0003	<0.0003	3
水銀及びその化合物	0.0005mg/L以下	<0.00005	<0.00005	<0.00005	4	---	---	---	0	---	---	---	0
セレン及びその化合物	0.01mg/L以下	<0.001	<0.001	<0.001	11	<0.001	<0.001	<0.001	3	<0.001	<0.001	<0.001	3
鉛及びその化合物	0.01mg/L以下	<0.001	<0.001	<0.001	11	<0.001	<0.001	<0.001	3	<0.001	<0.001	<0.001	3
ヒ素及びその化合物	0.01mg/L以下	<0.001	<0.001	<0.001	11	<0.001	<0.001	<0.001	3	<0.001	<0.001	<0.001	3
六価クロム化合物	0.05mg/L以下	<0.005	<0.005	<0.005	11	<0.005	<0.005	<0.005	3	<0.005	<0.005	<0.005	3
亜硝酸態窒素	0.04mg/L以下	<0.004	<0.004	<0.004	12	<0.004	<0.004	<0.004	4	<0.004	<0.004	<0.004	4
シアン化合物イオン及び亜シアン	0.01mg/L以下	<0.001	<0.001	<0.001	4	---	---	---	0	---	---	---	0
硝酸態窒素及び亜硝酸態窒素	10mg/L以下	1.4	0.3	0.9	12	1.2	0.3	0.6	4	1.3	0.3	0.8	4
フッ素及びその化合物	0.8mg/L以下	0.10	<0.08	<0.08	12	0.08	<0.08	<0.08	4	0.10	<0.08	<0.08	4
硼素及びその化合物	1.0mg/L以下	<0.1	<0.1	<0.1	11	<0.1	<0.1	<0.1	3	<0.1	<0.1	<0.1	3
四塩化炭素	0.002mg/L以下	<0.0002	<0.0002	<0.0002	12	<0.0002	<0.0002	<0.0002	4	<0.0002	<0.0002	<0.0002	4
1,4-ジオキサン	0.05mg/L以下	<0.005	<0.005	<0.005	12	<0.005	<0.005	<0.005	4	<0.005	<0.005	<0.005	4
シス-1,2-ジクロロエチレン及びトランス-1,2-ジクロロエチレン	0.04mg/L以下	<0.004	<0.004	<0.004	12	<0.004	<0.004	<0.004	4	<0.004	<0.004	<0.004	4
ジクロロメタン	0.02mg/L以下	<0.002	<0.002	<0.002	12	<0.002	<0.002	<0.002	4	<0.002	<0.002	<0.002	4
テトラクロロエチレン	0.01mg/L以下	<0.001	<0.001	<0.001	12	<0.001	<0.001	<0.001	4	<0.001	<0.001	<0.001	4
トリクロロエチレン	0.01mg/L以下	<0.001	<0.001	<0.001	12	<0.001	<0.001	<0.001	4	<0.001	<0.001	<0.001	4
ベンゼン	0.01mg/L以下	<0.001	<0.001	<0.001	12	<0.001	<0.001	<0.001	4	<0.001	<0.001	<0.001	4
塩素酸	0.6mg/L以下	0.11	<0.06	<0.06	12	0.11	<0.06	0.06	4	0.09	<0.06	<0.06	4
クロロ酢酸	0.02mg/L以下	<0.002	<0.002	<0.002	4	---	---	---	0	---	---	---	0
クロロホルム	0.06mg/L以下	0.011	<0.006	<0.006	12	0.009	<0.006	<0.006	4	0.009	<0.006	<0.006	4
ジクロロ酢酸	0.03mg/L以下	0.003	<0.002	<0.002	4	---	---	---	0	---	---	---	0
ジブromクロロメタン	0.1mg/L以下	<0.01	<0.01	<0.01	12	<0.01	<0.01	<0.01	4	<0.01	<0.01	<0.01	4
臭素酸	0.01mg/L以下	<0.001	<0.001	<0.001	4	---	---	---	0	---	---	---	0
総トリハロメタン	0.1mg/L以下	0.027	0.005	0.012	12	0.016	0.006	0.010	4	0.017	0.007	0.011	4
トリクロロ酢酸	0.03mg/L以下	0.003	<0.002	<0.002	4	---	---	---	0	---	---	---	0
ブromジクロロメタン	0.03mg/L以下	0.010	0.005	0.007	12	0.007	0.006	0.006	4	0.008	0.006	0.007	4
ブromホルム	0.09mg/L以下	<0.009	<0.009	<0.009	12	<0.009	<0.009	<0.009	4	<0.009	<0.009	<0.009	4
ホルムアルデヒド	0.08mg/L以下	0.004	<0.002	<0.002	4	---	---	---	0	---	---	---	0
亜鉛及びその化合物	1.0mg/L以下	<0.01	<0.01	<0.01	11	<0.01	<0.01	<0.01	3	<0.01	<0.01	<0.01	3
アルミニウム及びその化合物	0.2mg/L以下	0.02	<0.02	<0.02	12	<0.02	<0.02	<0.02	3	<0.02	<0.02	<0.02	3
鉄及びその化合物	0.3mg/L以下	<0.03	<0.03	<0.03	11	<0.03	<0.03	<0.03	3	<0.03	<0.03	<0.03	3
銅及びその化合物	1.0mg/L以下	<0.01	<0.01	<0.01	11	<0.01	<0.01	<0.01	3	<0.01	<0.01	<0.01	3
ナトリウム及びその化合物	200mg/L以下	18	13	16	12	16	14	15	4	18	15	16	4
マンガン及びその化合物	0.05mg/L以下	0.008	<0.005	<0.005	12	0.009	<0.005	<0.005	3	0.008	<0.005	<0.005	3
塩化物イオン	200mg/L以下	26	16	20	12	21	17	19	4	26	20	22	4
カルシウム、マグネシウム等(硬度)	300mg/L以下	96	78	86	12	90	79	84	4	95	77	87	4
蒸発残留物	500mg/L以下	177	139	159	12	162	120	144	4	170	135	160	4
陰イオン界面活性剤	0.2mg/L以下	<0.02	<0.02	<0.02	4	---	---	---	0	---	---	---	0
ジオオキシシン	0.00001mg/L以下	<0.000001	<0.000001	<0.000001	1	---	---	---	0	---	---	---	0
2-メチルイソボルネオール	0.00001mg/L以下	<0.000001	<0.000001	<0.000001	1	---	---	---	0	---	---	---	0
非イオン界面活性剤	0.02mg/L以下	<0.002	<0.002	<0.002	4	---	---	---	0	---	---	---	0
フェノール類	0.005mg/L以下	<0.0005	<0.0005	<0.0005	4	---	---	---	0	---	---	---	0
有機物(全有機炭素の量)	3mg/L以下	0.7	0.4	0.5	12	0.5	0.4	0.4	4	0.6	0.4	0.5	4
pH値	5.8以上8.6以下	7.9	7.6	7.7	12	7.9	7.7	7.8	4	7.9	7.7	7.8	4
味	異常でないこと	異常なし	異常なし	異常なし	12	異常なし	異常なし	異常なし	4	異常なし	異常なし	異常なし	4
臭気	異常でないこと	異常なし	異常なし	異常なし	12	異常なし	異常なし	異常なし	4	異常なし	異常なし	異常なし	4
色度(度)	5度以下	2	<1	<1	12	1	<1	<1	4	<1	<1	<1	4
濁度(度)	2度以下	0.2	<0.1	<0.1	12	0.1	<0.1	<0.1	4	0.1	<0.1	<0.1	4
消毒の残留効果(残留塩素)	0.1mg/L以上	0.5	0.2	0.4	365	0.5	0.4	0.4	4	0.4	0.3	0.4	4
アンチモン及びその化合物	0.02mg/L以下	<0.002	<0.002	<0.002	12	<0.002	<0.002	<0.002	3	<0.002	<0.002	<0.002	3
ウラン及びその化合物	0.002mg/L以下	<0.0002	<0.0002	<0.0002	12	<0.0002	<0.0002	<0.0002	3	<0.0002	<0.0002	<0.0002	3
ニッケル及びその化合物	0.02mg/L以下	<0.002	<0.002	<0.002	12	<0.002	<0.002	<0.002	3	<0.002	<0.002	<0.002	3
1,2-ジクロロエタン	0.004mg/L以下	<0.0004	<0.0004	<0.0004	12	<0.0004	<0.0004	<0.0004	4	<0.0004	<0.0004	<0.0004	4
トルエン	0.4mg/L以下	<0.001	<0.001	<0.001	12	<0.001	<0.001	<0.001	4	<0.001	<0.001	<0.001	4
フタル酸ジ(2-エチルヘキシル)	0.08mg/L以下	<0.006	<0.006	<0.006	1	---	---	---	0	---	---	---	0
ジクロロアセトニトリル	0.01mg/L以下	<0.001	<0.001	<0.001	1	---	---	---	0	---	---	---	0
抱水コロラール	0.02mg/L以下	0.002	0.002	0.002	1	---	---	---	0	---	---	---	0
農薬類	1以下	0	0	0	1	---	---	---	0	---	---	---	0
残留塩素	1mg/L以下	0.5	0.2	0.4	365	0.5	0.4	0.4	4	0.4	0.3	0.4	4
カルシウム、マグネシウム等(硬度)	10mg/L以上100mg/L以下	96	78	86	12	90	79	84	4	95	77	87	4
マンガン及びその化合物	0.01mg/L以下	0.008	<0.005	<0.005	12	0.009	<0.005	<0.005	3	0.008	<0.005	<0.005	3
遊離炭酸	20mg/L以下	2	2	2	1	---	---	---	0	---	---	---	0
1,1,1-トリクロロエタン	0.3mg/L以下	<0.0005	<0.0005	<0.0005	12	<0.0005	<0.0005	<0.0005	4	<0.0005	<0.0005	<0.0005	4
メチル-ブチルエーテル(MBE)	0.02mg/L以下	<0.002	<0.002	<0.002	12	<0.002	<0.002	<0.002	4	<0.002	<0.002	<0.002	4
有機物等(NMnO4消費量)	3mg/L以下	0.6	0.6	0.6	1	---	---	---	0	---	---	---	0
臭気強度(TON)	3以下	<1	<1	<1	1	---	---	---	0	---	---	---	0
蒸発残留物	30mg/L以上200mg/L以下	177	139	159	12	162	120	144	4	170	135	160	4
濁度(度)	1度以下	0.2	<0.1	<0.1	12	0.1	<0.1	<0.1	4	0.1	<0.1	<0.1	4
pH値	7.5程度	7.9	7.6	7.7	12	7.9	7.7	7.8	4	7.9	7.7	7.8	4
腐食性(ラングリア指数)	-1程度以上とし、極力0に近づける	-0.4	-0.4	-0.4	1	---	---	---	0	---	---	---	0
従属栄養細菌(cfu/mL)	1mLの水で培養される菌数が10,000以下	682	1	142	12	6	1	3	4	4	0	1	4
1,1-ジクロロエチレン	0.1mg/L以下	<0.01	<0.01	<0.01	12	<0.01	<0.01	<0.01	4	<0.01	<0.01	<0.01	4
アルミニウム及びその化合物	0.1mg/L以下	0.02	<0.01	0.01	12	0.02	<0.01	<0.01	3	0.02	<0.01	0.01	3
クリプトスポリジウム(個/20L)	検出されないこと	---	---	---	0	---	---	---	0	---	---	---	0
アンモニア態窒素	---	<0.04	<0.04	<0.04	12	<0.04	<0.04	<0.04	4	<0.04	<0.04	<0.04	4
カリウム	---	4.6	4.2	4.4	12	4.7	4.6	4.6	4	4.6	4.4	4.5	4
マグネシウム	---	7.4	5.7	6.6	12	6.9	6.2	6.6	4	7.1	5.8	6.4	4
カルシウム	---	26	22	24	12	25	21	23	4	26	21	24	4
臭素イオン	---	<0.05	<0.05	<0.05	12	<0.05	<0.05	<0.05	4	<0.05	<0.05	<0.05	4
リン酸イオン													

平成28年度 浄水検査結果2

◎単位：()で別記以外はすべてmg/L ◎試験対象期間：平成28年4月～平成29年3月

採水地点名	試験項目	水質基準等	◎水質検査室(南部系)(豊新町31)				◎南部浄水場出口(南部系)(小篠塚1240)				◎健康管理センター(志津系)(江原台二丁目)			
			最大値	最小値	年平均	回数	最大値	最小値	年平均	回数	最大値	最小値	年平均	回数
水温(℃)	---	---	22.5	10.4	17	4	23.3	12.0	17.4	4	22.5	12.0	17.6	12
一般細菌(個/mL)	100個/mL以下	---	3	0	1	4	0	0	0	4	1	0	0	12
大腸菌(+/-)	検出されないこと	(-)	(-)	(-)	(-)	4	(-)	(-)	(-)	4	(-)	(-)	(-)	12
カドミウム及びその化合物	0.003mg/L以下	<0.0003	<0.0003	<0.0003	3	<0.0003	<0.0003	<0.0003	3	<0.0003	<0.0003	<0.0003	11	
水銀及びその化合物	0.0005mg/L以下	---	---	---	0	---	---	---	0	<0.00005	<0.00005	<0.00005	4	
セレン及びその化合物	0.01mg/L以下	<0.001	<0.001	<0.001	3	<0.001	<0.001	<0.001	3	<0.001	<0.001	<0.001	11	
鉛及びその化合物	0.01mg/L以下	<0.001	<0.001	<0.001	3	<0.001	<0.001	<0.001	3	<0.001	<0.001	<0.001	11	
ヒ素及びその化合物	0.01mg/L以下	<0.001	<0.001	<0.001	3	<0.001	<0.001	<0.001	3	<0.001	<0.001	<0.001	11	
六価クロム化合物	0.05mg/L以下	<0.005	<0.005	<0.005	3	<0.005	<0.005	<0.005	3	<0.005	<0.005	<0.005	11	
亜硝酸態窒素	0.04mg/L以下	<0.004	<0.004	<0.004	4	<0.004	<0.004	<0.004	4	<0.004	<0.004	<0.004	12	
シアン化物イオン及び塩化シアン	0.01mg/L以下	---	---	---	0	---	---	---	0	<0.001	<0.001	<0.001	4	
硝酸態窒素及び亜硝酸態窒素	10mg/L以下	1.3	0.4	0.8	4	1.1	0.3	0.6	4	1.0	0.2	0.5	12	
フッ素及びその化合物	0.8mg/L以下	0.10	<0.08	<0.08	4	0.08	<0.08	<0.08	4	0.08	<0.08	<0.08	12	
ホウ素及びその化合物	1.0mg/L以下	<0.1	<0.1	<0.1	3	<0.1	<0.1	<0.1	3	<0.1	<0.1	<0.1	11	
四塩化炭素	0.002mg/L以下	<0.0002	<0.0002	<0.0002	4	<0.0002	<0.0002	<0.0002	4	<0.0002	<0.0002	<0.0002	12	
1,4-ジオキサン	0.05mg/L以下	<0.005	<0.005	<0.005	4	<0.005	<0.005	<0.005	4	<0.005	<0.005	<0.005	12	
シス-1,2-ジクロロエチレン及びトランス-1,2-ジクロロエチレン	0.04mg/L以下	<0.004	<0.004	<0.004	4	<0.004	<0.004	<0.004	4	<0.004	<0.004	<0.004	12	
ジクロロメタン	0.02mg/L以下	<0.002	<0.002	<0.002	4	<0.002	<0.002	<0.002	4	<0.002	<0.002	<0.002	12	
テトラクロロエチレン	0.01mg/L以下	<0.001	<0.001	<0.001	4	<0.001	<0.001	<0.001	4	<0.001	<0.001	<0.001	12	
トリクロロエチレン	0.01mg/L以下	<0.001	<0.001	<0.001	4	<0.001	<0.001	<0.001	4	<0.001	<0.001	<0.001	12	
ベンゼン	0.01mg/L以下	<0.001	<0.001	<0.001	4	<0.001	<0.001	<0.001	4	<0.001	<0.001	<0.001	12	
塩素酸	0.6mg/L以下	0.10	<0.06	<0.06	4	0.09	<0.06	<0.06	4	0.16	<0.06	<0.06	12	
クロロ酢酸	0.02mg/L以下	---	---	---	0	---	---	---	0	<0.002	<0.002	<0.002	4	
クロロホルム	0.06mg/L以下	0.008	<0.006	<0.006	4	0.007	<0.006	<0.006	4	0.013	0.007	0.009	12	
ジクロロ酢酸	0.03mg/L以下	---	---	---	0	---	---	---	0	0.002	<0.002	<0.002	4	
ジブromクロロメタン	0.1mg/L以下	<0.01	<0.01	<0.01	4	<0.01	<0.01	<0.01	4	<0.01	<0.01	<0.01	12	
臭素酸	0.01mg/L以下	---	---	---	0	---	---	---	0	<0.001	<0.001	<0.001	4	
総トリハロメタン	0.1mg/L以下	0.015	0.006	0.012	4	0.012	0.004	0.008	4	0.023	0.013	0.018	12	
トリクロロ酢酸	0.03mg/L以下	---	---	---	0	---	---	---	0	0.004	0.002	0.003	4	
ブromジクロロメタン	0.03mg/L以下	0.008	0.006	0.007	4	0.006	0.004	0.005	4	0.010	0.006	0.008	12	
ブromホルム	0.09mg/L以下	<0.009	<0.009	<0.009	4	<0.009	<0.009	<0.009	4	<0.009	<0.009	<0.009	12	
ホルムアルデヒド	0.08mg/L以下	---	---	---	0	---	---	---	0	0.002	<0.002	<0.002	4	
亜鉛及びその化合物	1.0mg/L以下	<0.01	<0.01	<0.01	3	<0.01	<0.01	<0.01	3	<0.01	<0.01	<0.01	11	
アルミニウム及びその化合物	0.2mg/L以下	<0.02	<0.02	<0.02	3	<0.02	<0.02	<0.02	3	<0.02	<0.02	<0.02	12	
鉄及びその化合物	0.3mg/L以下	<0.03	<0.03	<0.03	3	<0.03	<0.03	<0.03	3	<0.03	<0.03	<0.03	11	
銅及びその化合物	1.0mg/L以下	<0.01	<0.01	<0.01	3	<0.01	<0.01	<0.01	3	<0.01	<0.01	<0.01	11	
ナトリウム及びその化合物	200mg/L以下	18	15	16	4	17	12	14	4	18	15	17	12	
マンガン及びその化合物	0.05mg/L以下	0.008	<0.005	<0.005	3	0.006	<0.005	<0.005	3	0.007	<0.005	<0.005	12	
塩化物イオン	200mg/L以下	26	20	22	4	24	16	20	4	18	12	16	12	
カルシウム、マグネシウム等(硬度)	300mg/L以下	93	78	87	4	91	66	80	4	98	69	80	12	
蒸発残留物	500mg/L以下	171	137	160	4	168	141	158	4	162	139	150	12	
陰イオン界面活性剤	0.2mg/L以下	---	---	---	0	---	---	---	0	<0.02	<0.02	<0.02	4	
ジオスミン	0.00001mg/L以下	---	---	---	0	---	---	---	0	<0.00001	<0.00001	<0.00001	1	
2-メチルイソボルネオール	0.00001mg/L以下	---	---	---	0	---	---	---	0	<0.00001	<0.00001	<0.00001	1	
非イオン界面活性剤	0.02mg/L以下	---	---	---	0	---	---	---	0	<0.002	<0.002	<0.002	4	
フェノール類	0.005mg/L以下	---	---	---	0	---	---	---	0	<0.0005	<0.0005	<0.0005	4	
有機物(全有機炭素の量)	3mg/L以下	0.6	0.4	0.5	4	0.7	0.4	0.5	4	0.6	0.4	0.5	12	
pH値	5.8以上8.6以下	7.9	7.7	7.8	4	8.3	7.9	8.0	4	8.1	7.7	8.0	12	
味	異常でないこと	異常なし	異常なし	異常なし	4	異常なし	異常なし	異常なし	4	異常なし	異常なし	異常なし	12	
臭気	異常でないこと	異常なし	異常なし	異常なし	4	異常なし	異常なし	異常なし	4	異常なし	異常なし	異常なし	12	
色度(度)	5度以下	<1	<1	<1	4	<1	<1	<1	4	<1	<1	<1	12	
濁度(度)	2度以下	0.1	<0.1	<0.1	4	0.1	<0.1	<0.1	4	<0.1	<0.1	<0.1	12	
消毒の残留効果(残留塩素)	0.1mg/L以上	0.4	0.3	0.4	4	0.5	0.4	0.4	4	0.5	0.2	0.4	365	
アンチモン及びその化合物	0.02mg/L以下	<0.002	<0.002	<0.002	3	<0.002	<0.002	<0.002	3	<0.002	<0.002	<0.002	12	
ウラン及びその化合物	0.002mg/L以下	<0.0002	<0.0002	<0.0002	3	<0.0002	<0.0002	<0.0002	3	<0.0002	<0.0002	<0.0002	12	
ニッケル及びその化合物	0.02mg/L以下	<0.002	<0.002	<0.002	3	<0.002	<0.002	<0.002	3	<0.002	<0.002	<0.002	12	
1,2-ジクロロエタン	0.004mg/L以下	<0.0004	<0.0004	<0.0004	4	<0.0004	<0.0004	<0.0004	4	<0.0004	<0.0004	<0.0004	12	
トルエン	0.4mg/L以下	<0.001	<0.001	<0.001	4	<0.001	<0.001	<0.001	4	<0.001	<0.001	<0.001	12	
フタル酸ジ(2-エチルヘキシル)	0.08mg/L以下	---	---	---	0	---	---	---	0	<0.006	<0.006	<0.006	1	
ジクロロアセトニトリル	0.01mg/L以下	---	---	---	0	---	---	---	0	<0.001	<0.001	<0.001	1	
抱水クロラール	0.02mg/L以下	---	---	---	0	---	---	---	0	0.002	0.002	0.002	1	
農薬類	1以下	---	---	---	0	---	---	---	0	0	0	0	1	
残留塩素	1mg/L以下	0.4	0.3	0.4	4	0.5	0.4	0.4	4	0.5	0.2	0.4	365	
カルシウム、マグネシウム等(硬度)	10mg/L以上100mg/L以下	93	78	87	4	91	66	80	4	98	69	80	12	
マンガン及びその化合物	0.01mg/L以下	0.008	<0.005	<0.005	3	0.006	<0.005	<0.005	3	0.007	<0.005	<0.005	12	
遊離炭酸	20mg/L以下	---	---	---	0	---	---	---	0	<2	<2	<2	1	
1,1,1-トリクロロエタン	0.3mg/L以下	<0.0005	<0.0005	<0.0005	4	<0.0005	<0.0005	<0.0005	4	<0.0005	<0.0005	<0.0005	12	
メチルエチルケトン(MEK)	0.02mg/L以下	<0.002	<0.002	<0.002	4	<0.002	<0.002	<0.002	4	<0.002	<0.002	<0.002	12	
有機物等(KMnO4消費量)	3mg/L以下	---	---	---	0	---	---	---	0	0.6	0.6	0.6	1	
臭気強度(TON)	3以下	---	---	---	0	---	---	---	0	<1	<1	<1	1	
蒸発残留物	30mg/L以上200mg/L以下	171	137	160	4	168	141	158	4	162	139	150	12	
濁度(度)	1度以下	0.1	<0.1	<0.1	4	0.1	<0.1	<0.1	4	<0.1	<0.1	<0.1	12	
pH値	7.5程度	7.9	7.7	7.8	4	8.3	7.9	8.0	4	8.1	7.7	8.0	12	
腐食性(ランゲリア指数)	-1程度以上とし、極力0に近づける	---	---	---	0	---	---	---	0	-0.2	-0.2	-0.2	1	
従属栄養細菌(cfu/mL)	1mLの検体で形成される菌数(20℃以下)	14	0	7	4	5	0	2	4	787	0	110	12	
1,1-ジクロロエチレン	0.1mg/L以下	<0.01	<0.01	<0.01	4	<0.01	<0.01	<0.01	4	<0.01	<0.01	<0.01	12	
アルミニウム及びその化合物	0.1mg/L以下	0.02	0.01	0.01	3	0.02	<0.01	0.01	3	0.01	<0.01	<0.01	12	
クリプトスポリジウム(個/20L)	検出されないこと	---	---	---	0	---	---	---	0	---	---	---	0	
アンモニア態窒素	---	<0.04	<0.04	<0.04	4	<0.04	<0.04	<0.04	4	<0.04	<0.04	<0.04	12	
カリウム	---	4.6	4.4	4.5	4	4.7	3.3	4.3	4	6.2	5.5	5.9	12	
マグネシウム	---	7.0	5.9	6.5	4	6.9	5.0	6.1	4	6.8	5.2	5.9	12	
カルシウム	---	26	21	24	4	25	18	22	4	28	21	23	12	
臭素イオン	---	<0.05	<0.05	<0.05	4	<0.05	<0.05	<0.05	4	<0.05	<0.05	<0.05	1	

平成28年度 浄水検査結果3

◎単位：()で別記以外はすべてmg/L

◎試験対象期間：平成28年4月～平成29年3月

試験項目	水質基準等	えのき公園(志津系)(梁井野二丁目)				干場公園(志津系)(中志津一丁目)				志津浄水場出口(志津系)(上志津原59-2)			
		最大値	最小値	年平均	回数	最大値	最小値	年平均	回数	最大値	最小値	年平均	回数
水温(℃)		24.6	12.6	18.9	4	22.0	15.4	18.1	4	19.7	13.6	16.8	4
一般細菌(個/mL)	100個/mL以下	0	0	0	4	0	0	0	4	1	0	0	4
大腸菌(+/-)	検出されないこと	(-)	(-)	(-)	4	(-)	(-)	(-)	4	(-)	(-)	(-)	4
カドミウム及びその化合物	0.003mg/L以下	<0.0003	<0.0003	<0.0003	3	<0.0003	<0.0003	<0.0003	3	<0.0003	<0.0003	<0.0003	3
水銀及びその化合物	0.0005mg/L以下	---	---	---	0	---	---	---	0	---	---	---	0
セレン及びその化合物	0.01mg/L以下	<0.001	<0.001	<0.001	3	<0.001	<0.001	<0.001	3	<0.001	<0.001	<0.001	3
鉛及びその化合物	0.01mg/L以下	<0.001	<0.001	<0.001	3	<0.001	<0.001	<0.001	3	<0.001	<0.001	<0.001	3
ヒ素及びその化合物	0.01mg/L以下	<0.001	<0.001	<0.001	3	<0.001	<0.001	<0.001	3	<0.001	<0.001	<0.001	3
六価クロム化合物	0.05mg/L以下	<0.005	<0.005	<0.005	3	<0.005	<0.005	<0.005	3	<0.005	<0.005	<0.005	3
亜硝酸態窒素	0.04mg/L以下	<0.004	<0.004	<0.004	4	<0.004	<0.004	<0.004	4	<0.004	<0.004	<0.004	4
シアン化物イオン及び塩化シアン	0.01mg/L以下	---	---	---	0	---	---	---	0	---	---	---	0
硝酸態窒素及び亜硝酸態窒素	10mg/L以下	0.9	0.2	0.5	4	0.7	0.2	0.4	4	0.7	0.2	0.4	4
フッ素及びその化合物	0.8mg/L以下	0.08	<0.08	<0.08	4	0.08	<0.08	<0.08	4	0.08	<0.08	<0.08	4
ホウ素及びその化合物	1.0mg/L以下	<0.1	<0.1	<0.1	3	<0.1	<0.1	<0.1	3	<0.1	<0.1	<0.1	3
四塩化炭素	0.002mg/L以下	<0.0002	<0.0002	<0.0002	4	<0.0002	<0.0002	<0.0002	4	<0.0002	<0.0002	<0.0002	4
1,4-ジオキサン	0.05mg/L以下	<0.005	<0.005	<0.005	4	<0.005	<0.005	<0.005	4	<0.005	<0.005	<0.005	4
シス-1,2-ジクロロエチレン及びトランス-1,2-ジクロロエチレン	0.04mg/L以下	<0.004	<0.004	<0.004	4	<0.004	<0.004	<0.004	4	<0.004	<0.004	<0.004	4
ジクロロメタン	0.02mg/L以下	<0.002	<0.002	<0.002	4	<0.002	<0.002	<0.002	4	<0.002	<0.002	<0.002	4
テトラクロロエチレン	0.01mg/L以下	<0.001	<0.001	<0.001	4	<0.001	<0.001	<0.001	4	<0.001	<0.001	<0.001	4
トリクロロエチレン	0.01mg/L以下	<0.001	<0.001	<0.001	4	<0.001	<0.001	<0.001	4	<0.001	<0.001	<0.001	4
ベンゼン	0.01mg/L以下	<0.001	<0.001	<0.001	4	<0.001	<0.001	<0.001	4	<0.001	<0.001	<0.001	4
塩素酸	0.6mg/L以下	0.15	<0.06	0.07	4	0.14	<0.06	<0.06	4	0.15	<0.06	<0.06	4
クロロ酢酸	0.02mg/L以下	---	---	---	0	---	---	---	0	---	---	---	0
クロロホルム	0.06mg/L以下	0.013	0.008	0.010	4	0.010	0.008	0.009	4	0.010	0.007	0.009	4
ジクロロ酢酸	0.03mg/L以下	---	---	---	0	---	---	---	0	---	---	---	0
ジブロモクロロメタン	0.1mg/L以下	<0.01	<0.01	<0.01	4	<0.01	<0.01	<0.01	4	<0.01	<0.01	<0.01	4
臭素酸	0.01mg/L以下	---	---	---	0	---	---	---	0	---	---	---	0
総トリハロメタン	0.1mg/L以下	0.022	0.015	0.018	4	0.018	0.014	0.015	4	0.017	0.013	0.016	4
トリクロロ酢酸	0.03mg/L以下	---	---	---	0	---	---	---	0	---	---	---	0
ブロモジクロロメタン	0.03mg/L以下	0.009	0.007	0.008	4	0.008	0.006	0.006	4	0.008	0.006	0.007	4
ブロモホルム	0.09mg/L以下	<0.009	<0.009	<0.009	4	<0.009	<0.009	<0.009	4	<0.009	<0.009	<0.009	4
ホルムアルデヒド	0.08mg/L以下	---	---	---	0	---	---	---	0	---	---	---	0
亜鉛及びその化合物	1.0mg/L以下	<0.01	<0.01	<0.01	3	0.01	<0.01	<0.01	3	<0.01	<0.01	<0.01	3
アルミニウム及びその化合物	0.2mg/L以下	<0.02	<0.02	<0.02	3	<0.02	<0.02	<0.02	3	<0.02	<0.02	<0.02	3
鉄及びその化合物	0.3mg/L以下	<0.03	<0.03	<0.03	3	<0.03	<0.03	<0.03	3	<0.03	<0.03	<0.03	3
銅及びその化合物	1.0mg/L以下	<0.01	<0.01	<0.01	3	<0.01	<0.01	<0.01	3	<0.01	<0.01	<0.01	3
ナトリウム及びその化合物	200mg/L以下	18	16	17	4	17	15	16	4	17	15	16	4
マンガン及びその化合物	0.05mg/L以下	0.008	<0.005	<0.005	3	0.005	<0.005	<0.005	3	0.006	<0.005	<0.005	3
塩化物イオン	200mg/L以下	20	16	18	4	19	14	16	4	17	15	16	4
カルシウム、マグネシウム等(硬度)	300mg/L以下	81	76	77	4	78	71	75	4	78	72	75	4
蒸発残留物	500mg/L以下	155	142	149	4	147	135	143	4	155	146	150	4
陰イオン界面活性剤	0.2mg/L以下	---	---	---	0	---	---	---	0	---	---	---	0
ジオスミン	0.00001mg/L以下	---	---	---	0	---	---	---	0	---	---	---	0
2-メチルイソボルネオール	0.00001mg/L以下	---	---	---	0	---	---	---	0	---	---	---	0
非イオン界面活性剤	0.02mg/L以下	---	---	---	0	---	---	---	0	---	---	---	0
フェノール類	0.005mg/L以下	---	---	---	0	---	---	---	0	---	---	---	0
有機物(全有機炭素の量)	3mg/L以下	0.6	0.4	0.5	4	0.5	0.4	0.5	4	0.6	0.4	0.5	4
pH値	5.8以上8.6以下	8.1	7.9	8.0	4	8.1	7.9	8.0	4	8.3	7.9	8.0	4
味	異常でないこと	異常なし	異常なし	異常なし	4	異常なし	異常なし	異常なし	4	異常なし	異常なし	異常なし	4
臭気	異常でないこと	異常なし	異常なし	異常なし	4	異常なし	異常なし	異常なし	4	異常なし	異常なし	異常なし	4
色度(度)	5度以下	1	<1	<1	4	<1	<1	<1	4	<1	<1	<1	4
濁度(度)	2度以下	<0.1	<0.1	<0.1	4	<0.1	<0.1	<0.1	4	<0.1	<0.1	<0.1	4
消毒の残留効果(残留塩素)	0.1mg/L以上	0.5	0.4	0.4	4	0.5	0.4	0.4	4	0.5	0.4	0.4	4
アンチモン及びその化合物	0.02mg/L以下	<0.002	<0.002	<0.002	3	<0.002	<0.002	<0.002	3	<0.002	<0.002	<0.002	3
ウラン及びその化合物	0.002mg/L以下	<0.0002	<0.0002	<0.0002	3	<0.0002	<0.0002	<0.0002	3	<0.0002	<0.0002	<0.0002	3
ニッケル及びその化合物	0.02mg/L以下	<0.002	<0.002	<0.002	3	<0.002	<0.002	<0.002	3	<0.002	<0.002	<0.002	3
1,2-ジクロロエタン	0.004mg/L以下	<0.0004	<0.0004	<0.0004	4	<0.0004	<0.0004	<0.0004	4	<0.0004	<0.0004	<0.0004	4
トルエン	0.4mg/L以下	<0.001	<0.001	<0.001	4	<0.001	<0.001	<0.001	4	<0.001	<0.001	<0.001	4
フタル酸ジ(0-エチルヘキシル)	0.08mg/L以下	---	---	---	0	---	---	---	0	---	---	---	0
ジクロロアセトニトリル	0.01mg/L以下	---	---	---	0	---	---	---	0	---	---	---	0
抱水クロラール	0.02mg/L以下	---	---	---	0	---	---	---	0	---	---	---	0
農薬類	1以下	---	---	---	0	---	---	---	0	---	---	---	0
残留塩素	1mg/L以下	0.5	0.4	0.4	4	0.5	0.4	0.4	4	0.5	0.4	0.4	4
カルシウム、マグネシウム等(硬度)	10mg/L以上100mg/L以下	81	76	77	4	78	71	75	4	78	72	75	4
マンガン及びその化合物	0.01mg/L以下	0.008	<0.005	<0.005	3	0.005	<0.005	<0.005	3	0.006	<0.005	<0.005	3
遊離炭酸	20mg/L以下	---	---	---	0	---	---	---	0	---	---	---	0
1,1,1-トリクロロエタン	0.3mg/L以下	<0.0005	<0.0005	<0.0005	4	<0.0005	<0.0005	<0.0005	4	<0.0005	<0.0005	<0.0005	4
メチルエチルケトン(MEK)	0.02mg/L以下	<0.002	<0.002	<0.002	4	<0.002	<0.002	<0.002	4	<0.002	<0.002	<0.002	4
有機物等(KMnO4消費量)	3mg/L以下	---	---	---	0	---	---	---	0	---	---	---	0
臭気強度(TON)	3以下	---	---	---	0	---	---	---	0	---	---	---	0
蒸発残留物	30mg/L以上200mg/L以下	155	142	149	4	147	135	143	4	155	146	150	4
濁度(度)	1度以下	<0.1	<0.1	<0.1	4	<0.1	<0.1	<0.1	4	<0.1	<0.1	<0.1	4
pH値	7.5程度	8.1	7.9	8.0	4	8.1	7.9	8.0	4	8.3	7.9	8.0	4
腐食性(ランゲリア指数)	-1程度以上とし、極力0に近づける	---	---	---	0	---	---	---	0	---	---	---	0
従属栄養細菌(cfu/mL)	1mLの試水で形成される菌落数が2,000以下	9	0	3	4	20	0	7	4	3	0	2	4
1,1-ジクロロエチレン	0.1mg/L以下	<0.01	<0.01	<0.01	4	<0.01	<0.01	<0.01	4	<0.01	<0.01	<0.01	4
アルミニウム及びその化合物	0.1mg/L以下	0.01	<0.01	<0.01	3	0.01	<0.01	<0.01	3	0.01	<0.01	<0.01	3
クリプトスポリジウム(個/20L)	検出されないこと	---	---	---	0	---	---	---	0	---	---	---	0
アンモニア態窒素	---	<0.04	<0.04	<0.04	4	<0.04	<0.04	<0.04	4	<0.04	<0.04	<0.04	4
カリウム	---	6.0	5.4	5.8	4	6.5	5.8	6.1	4	6.2	5.8	6.1	4
マグネシウム	---	6.0	5.5	5.7	4	5.8	5.2	5.6	4	5.8	5.2	5.5	4
カルシウム	---	23	21	22	4	22	20	21	4	22	20	21	4
臭素イオン	---	<0.05	<0.05	<0.05	4	<0.05	<0.05	<0.05	4	<0.05	<0.05	<0.05	4
リン酸イオン	---	<0.5	<0.5	<0.5	4	<0.5	<0.5	<0.5	4	<0.5	<0.5	<0.5	4
硫酸イオン	---	15.0	10.6	12.6	4	12.4	7.6	10.1	4	11.6	9.3	10.6	4

平成28年度 浄水検査結果4

◎単位：()で別記以外はすべてmg/L

◎試験対象期間：平成28年4月～平成29年3月

試験項目	水質基準等	井野中学校(上座系)(宮ノ台三丁目)				上座総合公園(上座系)(上座)				上座浄水場出口(上座系)(上座776-2)			
		最大値	最小値	年平均	回数	最大値	最小値	年平均	回数	最大値	最小値	年平均	回数
水温(℃)		20.5	13.2	17.3	12	22.4	12.1	17.8	4	17.0	14.3	16.1	4
一般細菌(個/mL)	100個/mL以下	0	0	0	12	0	0	0	4	0	0	0	4
大腸菌(+/-)	検出されないこと	(-)	(-)	(-)	12	(-)	(-)	(-)	4	(-)	(-)	(-)	4
カドミウム及びその化合物	0.003mg/L以下	<0.0003	<0.0003	<0.0003	11	<0.0003	<0.0003	<0.0003	3	<0.0003	<0.0003	<0.0003	3
水銀及びその化合物	0.0005mg/L以下	<0.00005	<0.00005	<0.00005	4	---	---	---	0	---	---	---	0
セレン及びその化合物	0.01mg/L以下	<0.001	<0.001	<0.001	11	<0.001	<0.001	<0.001	3	<0.001	<0.001	<0.001	3
鉛及びその化合物	0.01mg/L以下	<0.001	<0.001	<0.001	11	<0.001	<0.001	<0.001	3	<0.001	<0.001	<0.001	3
ヒ素及びその化合物	0.01mg/L以下	<0.001	<0.001	<0.001	11	<0.001	<0.001	<0.001	3	<0.001	<0.001	<0.001	3
六価クロム化合物	0.05mg/L以下	<0.005	<0.005	<0.005	11	<0.005	<0.005	<0.005	3	<0.005	<0.005	<0.005	3
亜硝酸態窒素	0.04mg/L以下	<0.004	<0.004	<0.004	12	<0.004	<0.004	<0.004	4	<0.004	<0.004	<0.004	4
シアニドイオン及び亜シアン	0.01mg/L以下	<0.001	<0.001	<0.001	4	---	---	---	0	---	---	---	0
硝酸態窒素及び亜硝酸態窒素	10mg/L以下	0.5	0.1	0.3	12	0.4	0.1	0.3	4	0.4	0.1	0.3	4
フッ素及びその化合物	0.8mg/L以下	0.08	<0.08	<0.08	12	<0.08	<0.08	<0.08	4	<0.08	<0.08	<0.08	4
ホウ素及びその化合物	1.0mg/L以下	<0.1	<0.1	<0.1	11	<0.1	<0.1	<0.1	3	<0.1	<0.1	<0.1	3
四塩化炭素	0.002mg/L以下	<0.0002	<0.0002	<0.0002	12	<0.0002	<0.0002	<0.0002	4	<0.0002	<0.0002	<0.0002	4
1,4-ジオキサン	0.05mg/L以下	<0.005	<0.005	<0.005	12	<0.005	<0.005	<0.005	4	<0.005	<0.005	<0.005	4
シス-1,2-ジクロロエチレン及びトランス-1,2-ジクロロエチレン	0.04mg/L以下	<0.004	<0.004	<0.004	12	<0.004	<0.004	<0.004	4	<0.004	<0.004	<0.004	4
ジクロロメタン	0.02mg/L以下	<0.002	<0.002	<0.002	12	<0.002	<0.002	<0.002	4	<0.002	<0.002	<0.002	4
テトラクロロエチレン	0.01mg/L以下	<0.001	<0.001	<0.001	12	<0.001	<0.001	<0.001	4	<0.001	<0.001	<0.001	4
トリクロロエチレン	0.01mg/L以下	<0.001	<0.001	<0.001	12	<0.001	<0.001	<0.001	4	<0.001	<0.001	<0.001	4
ベンゼン	0.01mg/L以下	<0.001	<0.001	<0.001	12	<0.001	<0.001	<0.001	4	<0.001	<0.001	<0.001	4
塩化酸	0.6mg/L以下	0.17	<0.06	<0.06	12	0.17	<0.06	0.08	4	0.18	<0.06	0.06	4
クロロ酢酸	0.02mg/L以下	<0.002	<0.002	<0.002	4	---	---	---	0	---	---	---	0
クロロホルム	0.06mg/L以下	0.012	0.007	0.009	12	0.012	0.010	0.010	4	0.010	0.009	0.009	4
ジクロロ酢酸	0.03mg/L以下	<0.002	<0.002	<0.002	4	---	---	---	0	---	---	---	0
ジブクロロメタン	0.1mg/L以下	<0.01	<0.01	<0.01	12	<0.01	<0.01	<0.01	4	<0.01	<0.01	<0.01	4
臭素酸	0.01mg/L以下	<0.001	<0.001	<0.001	4	---	---	---	0	---	---	---	0
総トリハロメタン	0.1mg/L以下	0.024	0.014	0.019	12	0.022	0.020	0.021	4	0.019	0.017	0.018	4
トリクロロ酢酸	0.03mg/L以下	0.004	0.003	0.003	4	---	---	---	0	---	---	---	0
ブromoジクロロメタン	0.03mg/L以下	0.011	0.007	0.009	12	0.011	0.010	0.010	4	0.009	0.008	0.009	4
ブromoホルム	0.09mg/L以下	<0.009	<0.009	<0.009	12	<0.009	<0.009	<0.009	4	<0.009	<0.009	<0.009	4
ホルムアルデヒド	0.08mg/L以下	0.002	<0.002	<0.002	4	---	---	---	0	---	---	---	0
亜鉛及びその化合物	1.0mg/L以下	<0.01	<0.01	<0.01	11	<0.01	<0.01	<0.01	3	<0.01	<0.01	<0.01	3
アルミニウム及びその化合物	0.2mg/L以下	<0.02	<0.02	<0.02	12	<0.02	<0.02	<0.02	3	<0.02	<0.02	<0.02	3
鉄及びその化合物	0.3mg/L以下	<0.03	<0.03	<0.03	11	<0.03	<0.03	<0.03	3	<0.03	<0.03	<0.03	3
銅及びその化合物	1.0mg/L以下	<0.01	<0.01	<0.01	11	<0.01	<0.01	<0.01	3	<0.01	<0.01	<0.01	3
ナトリウム及びその化合物	200mg/L以下	19	16	18	12	18	17	18	4	19	18	18	4
マンガン及びその化合物	0.05mg/L以下	0.010	0.006	0.008	12	0.009	<0.005	0.005	3	0.009	0.006	0.008	3
塩化物イオン	200mg/L以下	14	11	13	12	14	13	14	4	14	13	14	4
カルシウム、マグネシウム等(硬度)	300mg/L以下	85	73	80	12	83	80	82	4	85	81	83	4
蒸発残留物	500mg/L以下	174	142	156	12	161	152	157	4	157	151	154	4
陰イオン界面活性剤	0.2mg/L以下	<0.02	<0.02	<0.02	4	---	---	---	0	---	---	---	0
ジオキシシン	0.00001mg/L以下	<0.000001	<0.000001	<0.000001	1	---	---	---	0	---	---	---	0
2-メチルイソボルネオール	0.00001mg/L以下	<0.000001	<0.000001	<0.000001	1	---	---	---	0	---	---	---	0
非イオン界面活性剤	0.02mg/L以下	<0.002	<0.002	<0.002	4	---	---	---	0	---	---	---	0
フェノール類	0.005mg/L以下	<0.0005	<0.0005	<0.0005	4	---	---	---	0	---	---	---	0
有機物(全有機炭素の量)	3mg/L以下	0.6	0.4	0.5	12	0.6	0.4	0.5	4	0.6	0.5	0.5	4
pH値	5.8以上8.6以下	8.2	8.0	8.1	12	8.3	8.2	8.2	4	8.2	8.0	8.1	4
味	異常でないこと	異常なし	異常なし	異常なし	12	異常なし	異常なし	異常なし	4	異常なし	異常なし	異常なし	4
臭気	異常でないこと	異常なし	異常なし	異常なし	12	異常なし	異常なし	異常なし	4	異常なし	異常なし	異常なし	4
色度(度)	5度以下	1	<1	<1	12	1	<1	<1	4	1	<1	<1	4
濁度(度)	2度以下	<0.1	<0.1	<0.1	12	<0.1	<0.1	<0.1	4	<0.1	<0.1	<0.1	4
消毒の残留効果(残留塩素)	0.1mg/L以上	0.5	0.3	0.4	365	0.4	0.3	0.4	4	0.4	0.4	0.4	4
アンチモン及びその化合物	0.02mg/L以下	<0.002	<0.002	<0.002	12	<0.002	<0.002	<0.002	3	<0.002	<0.002	<0.002	3
ウラン及びその化合物	0.002mg/L以下	<0.0002	<0.0002	<0.0002	12	<0.0002	<0.0002	<0.0002	3	<0.0002	<0.0002	<0.0002	3
ニッケル及びその化合物	0.02mg/L以下	<0.002	<0.002	<0.002	12	<0.002	<0.002	<0.002	3	<0.002	<0.002	<0.002	3
1,2-ジクロロエタン	0.004mg/L以下	<0.0004	<0.0004	<0.0004	12	<0.0004	<0.0004	<0.0004	4	<0.0004	<0.0004	<0.0004	4
トルエン	0.4mg/L以下	<0.001	<0.001	<0.001	12	<0.001	<0.001	<0.001	4	<0.001	<0.001	<0.001	4
フタル酸ジ(エチルヘキシル)	0.08mg/L以下	<0.006	<0.006	<0.006	1	---	---	---	0	---	---	---	0
ジクロロアセトトリル	0.01mg/L以下	<0.001	<0.001	<0.001	1	---	---	---	0	---	---	---	0
抱水コロラール	0.02mg/L以下	0.001	0.001	0.001	1	---	---	---	0	---	---	---	0
農薬類	1以下	0	0	0	1	---	---	---	0	---	---	---	0
残留塩素	1mg/L以下	0.5	0.3	0.4	365	0.4	0.3	0.4	4	0.4	0.4	0.4	4
カルシウム、マグネシウム等(硬度)	10mg/L以上100mg/L以下	85	73	80	12	83	80	82	4	85	81	83	4
マンガン及びその化合物	0.01mg/L以下	0.010	0.006	0.008	12	0.009	<0.005	0.005	3	0.009	0.006	0.008	3
遊離炭酸	20mg/L以下	<2	<2	<2	1	---	---	---	0	---	---	---	0
1,1,1-トリクロロエタン	0.3mg/L以下	<0.0005	<0.0005	<0.0005	12	<0.0005	<0.0005	<0.0005	4	<0.0005	<0.0005	<0.0005	4
メチルエチルケトン(MEK)	0.02mg/L以下	<0.002	<0.002	<0.002	12	<0.002	<0.002	<0.002	4	<0.002	<0.002	<0.002	4
有機物等(NH4-N消費量)	3mg/L以下	0.8	0.8	0.8	1	---	---	---	0	---	---	---	0
臭気強度(TON)	3以下	<1	<1	<1	1	---	---	---	0	---	---	---	0
蒸発残留物	30mg/L以上200mg/L以下	174	142	156	12	161	152	157	4	157	151	154	4
濁度(度)	1度以下	<0.1	<0.1	<0.1	12	<0.1	<0.1	<0.1	4	<0.1	<0.1	<0.1	4
pH値	7.5程度	8.2	8.0	8.1	12	8.3	8.2	8.2	4	8.2	8.0	8.1	4
腐食性(ランゲリア指数)	-1程度以上とし、極力0に近づける	0	0	0	1	---	---	---	0	---	---	---	0
従属栄養細菌(cfu/mL)	1mLの水で形成される菌数(約2,000以下)	71	0	19	12	8	0	2	4	10	0	3	4
1,1-ジクロロエチレン	0.1mg/L以下	<0.01	<0.01	<0.01	12	<0.01	<0.01	<0.01	4	<0.01	<0.01	<0.01	4
アルミニウム及びその化合物	0.1mg/L以下	<0.01	<0.01	<0.01	12	<0.01	<0.01	<0.01	3	<0.01	<0.01	<0.01	3
クリプトスピリジウム(個/20L)	検出されないこと	---	---	---	0	---	---	---	0	---	---	---	0
アンモニア態窒素	---	<0.04	<0.04	<0.04	12	<0.04	<0.04	<0.04	4	<0.04	<0.04	<0.04	4
カリウム	---	6.5	5.6	6.2	12	6.5	6.2	6.3	4	6.3	6.1	6.2	4
マグネシウム	---	6.4	5.4	6.1	12	6.2	6.0	6.0	4	6.3	5.9	6.1	4
カルシウム	---	24	21	22	12	23	22	22	4	23	22	23	4
臭素イオン	---	<0.05	<0.05	<0.05	12	<0.05	<0.05	<0.05	4	<0.05	<0.05	<0.05	

平成28年度 印旛広域水道用水供給事業 受水検査結果

◎単位：()で別記以外はすべてmg/L ◎試験対象期間：平成28年4月～平成29年3月

試験項目	基準値	南部受水(小篠塚)				志津受水(上志津原)			
		最大	最小	年平均	回数	最大	最小	年平均	回数
水温(°C)	—	27.9	7.0	18.0	12	28.3	6.8	18.1	12
一般細菌(個/mL)	100個/mL以下	0	0	0	12	0	0	0	12
大腸菌(+/-)	検出されないこと	陰性(-)	陰性(-)	陰性(-)	12	陰性(-)	陰性(-)	陰性(-)	12
カドミウム及びその化合物	0.003mg/L以下	<0.0003	<0.0003	<0.0003	4	<0.0003	<0.0003	<0.0003	4
水銀及びその化合物	0.0005mg/L以下	<0.00005	<0.00005	<0.00005	4	<0.00005	<0.00005	<0.00005	4
セレン及びその化合物	0.01mg/L以下	<0.001	<0.001	<0.001	4	<0.001	<0.001	<0.001	4
鉛及びその化合物	0.01mg/L以下	<0.001	<0.001	<0.001	4	<0.001	<0.001	<0.001	4
ヒ素及びその化合物	0.01mg/L以下	<0.001	<0.001	<0.001	4	<0.001	<0.001	<0.001	4
六価クロム化合物	0.05mg/L以下	<0.005	<0.005	<0.005	4	<0.005	<0.005	<0.005	4
亜硝酸態窒素	0.04mg/L以下	<0.004	<0.004	<0.004	4	<0.004	<0.004	<0.004	4
シアン化物イオン及び塩化シアン	0.01mg/L以下	<0.001	<0.001	<0.001	4	<0.001	<0.001	<0.001	4
硝酸態窒素及び亜硝酸態窒素	10mg/L以下	2.82	1.13	1.95	4	2.42	1.07	1.82	4
フッ素及びその化合物	0.8mg/L以下	0.10	<0.08	<0.08	4	0.10	<0.08	<0.08	4
ホウ素及びその化合物	1.0mg/L以下	0.04	0.03	0.04	4	0.04	0.02	0.03	4
四塩化炭素	0.002mg/L以下	<0.0002	<0.0002	<0.0002	4	<0.0002	<0.0002	<0.0002	4
1,4-ジオキサン	0.05mg/L以下	<0.005	<0.005	<0.005	4	<0.005	<0.005	<0.005	4
シス-1,2-ジクロロエチレン及びトランス-1,2-ジクロロエチレン	0.04mg/L以下	<0.001	<0.001	<0.001	4	<0.001	<0.001	<0.001	4
ジクロロメタン	0.02mg/L以下	<0.001	<0.001	<0.001	4	<0.001	<0.001	<0.001	4
テトラクロロエチレン	0.01mg/L以下	<0.0005	<0.0005	<0.0005	4	<0.0005	<0.0005	<0.0005	4
トリクロロエチレン	0.01mg/L以下	<0.001	<0.001	<0.001	4	<0.001	<0.001	<0.001	4
ベンゼン	0.01mg/L以下	<0.001	<0.001	<0.001	4	<0.001	<0.001	<0.001	4
塩素酸	0.6mg/L以下	<0.05	<0.05	<0.05	4	<0.05	<0.05	<0.05	4
クロロ酢酸	0.02mg/L以下	<0.002	<0.002	<0.002	4	<0.002	<0.002	<0.002	4
クロロホルム	0.06mg/L以下	0.011	0.001	0.004	4	0.010	0.001	0.004	4
ジクロロ酢酸	0.04mg/L以下	0.006	<0.002	0.002	4	0.006	<0.002	0.002	4
ジブromクロロメタン	0.1mg/L以下	0.005	0.003	0.004	4	0.004	0.002	0.003	4
臭素酸	0.01mg/L以下	<0.001	<0.001	<0.001	4	<0.001	<0.001	<0.001	4
総トリハロメタン	0.1mg/L以下	0.024	0.007	0.012	4	0.020	0.005	0.010	4
トリクロロ酢酸	0.2mg/L以下	0.005	<0.002	<0.002	4	0.005	<0.002	<0.002	4
ブromジクロロメタン	0.03mg/L以下	0.007	0.002	0.004	4	0.006	0.002	0.003	4
ブromホルム	0.09mg/L以下	0.001	<0.001	<0.001	4	0.001	<0.001	<0.001	4
ホルムアルデヒド	0.08mg/L以下	0.003	<0.002	<0.002	4	0.002	<0.002	<0.002	4
亜鉛及びその化合物	1.0mg/L以下	<0.005	<0.005	<0.005	4	<0.005	<0.005	<0.005	4
アルミニウム及びその化合物	0.2mg/L以下	0.03	<0.02	<0.02	4	0.04	<0.02	<0.02	4
鉄及びその化合物	0.3mg/L以下	<0.03	<0.03	<0.03	4	<0.03	<0.03	<0.03	4
銅及びその化合物	1mg/L以下	<0.01	<0.01	<0.01	4	<0.01	<0.01	<0.01	4
ナトリウム及びその化合物	200mg/L以下	24.6	16.9	21.6	4	24.1	17.1	20.9	4
マンガン及びその化合物	0.05mg/L以下	<0.005	<0.005	<0.005	4	<0.005	<0.005	<0.005	4
塩化物イオン	200mg/L以下	39.7	22.3	32.2	12	40.4	23.0	32.1	12
カルシウム、マグネシウム等(硬度)	300mg/L以下	102.0	85.2	92.8	4	96.2	84.9	89.7	4
蒸発残留物	500mg/L以下	221	204	214	4	211	187	205	4
陰イオン界面活性剤	0.2mg/L以下	<0.02	<0.02	<0.02	4	<0.02	<0.02	<0.02	4
ジェオスミン	0.00001mg/L以下	<0.000001	<0.000001	<0.000001	12	<0.000001	<0.000001	<0.000001	12
2-メチルイソボルネオール	0.00001mg/L以下	<0.000001	<0.000001	<0.000001	12	<0.000001	<0.000001	<0.000001	12
非イオン界面活性剤	0.02mg/L以下	<0.002	<0.002	<0.002	4	<0.002	<0.002	<0.002	4
フェノール類	0.005mg/L以下	<0.0005	<0.0005	<0.0005	4	<0.0005	<0.0005	<0.0005	4
有機物(全有機炭素の量)	3mg/L以下	1.0	0.4	0.6	12	1.1	0.4	0.6	12
pH値	5.8以上8.6以下	7.6	7.4	7.5	12	7.6	7.4	7.5	12
味	異常でないこと	異常なし	異常なし	異常なし	12	異常なし	異常なし	異常なし	12
臭気	異常でないこと	異常なし	異常なし	異常なし	12	異常なし	異常なし	異常なし	12
色度	5度以下	<1	<1	<1	12	<1	<1	<1	12
濁度	2度以下	<0.1	<0.1	<0.1	12	<0.1	<0.1	<0.1	12
ジクロロアセトニトリル	0.01mg/L以下(暫定)	<0.001	<0.001	<0.001	4	<0.001	<0.001	<0.001	4
抱水クロラール	0.02mg/L以下(暫定)	0.002	<0.001	<0.001	4	0.002	<0.001	<0.001	4
残留塩素	1mg/L以下	0.78	0.60	0.68	12	0.88	0.66	0.76	12
カルシウム、マグネシウム等(硬度)	10mg/L以上100mg/L以下	102.0	85.2	92.8	4	96.2	84.9	89.7	4
マンガン及びその化合物	0.01mg/L以下	<0.005	<0.005	<0.005	4	<0.005	<0.005	<0.005	4
有機物等(KMnO4消費量)	3mg/L以下	1.2	0.5	0.8	12	1.3	0.5	0.8	12
蒸発残留物	30mg/L以上200mg/L以下	221	204	214	4	211	187	205	4
濁度(度)	1度以下	<0.1	<0.1	<0.1	12	<0.1	<0.1	<0.1	12
pH値	7.5程度	7.6	7.4	7.5	12	7.6	7.4	7.5	12
従属栄養細菌(cfu/mL)	2,000CFU/mL以下(暫定)	1	0	0	12	1	0	0	12
アルミニウム及びその化合物	0.1mg/L以下	0.03	<0.02	<0.02	4	0.04	<0.02	<0.02	4

9. 機 動 力

9. 機 動 力

(1) 車両運搬具 (平成29年3月31日現在)

所 属	車 種	形 状	用 途	車 両 番 号	積 載 量	取 得 年 月
経営企画課	ティアナ	普通乗用	管理者用	千葉301る92-34	5人乗	平19.10
給排水課	サクシード	小型貨物	事務連絡	千葉430す25-05	5人乗	平25.5
	ADバン	小型貨物	事務連絡	千葉400に13-36	5人乗	平22.12
	ハイゼット カーゴ	軽貨物	給水装置 工事検査	千葉480き35-25	4人乗	平21.1
維持管理課	ダイナ	普通貨物	資材運搬	千葉100す25-54	2,000kg	平15.6
	NV-200 バネット	小型貨物	漏水対策	千葉400ね89-66	2人乗	平29.1
	ダイナ	給水車	給水	千葉800す68-02	2,000ℓ	平15.8
	ダイナ	給水車	給水	千葉800す72-47	2,000ℓ	平15.10
	ステラ	軽乗用	水源巡回	千葉580そ96-41	4人乗	平20.6
	テリオス KID	軽乗用	水質検査	千葉580ひ35-19	4人乗	平24.1
	N-BOX	軽乗用	事務連絡	千葉400き66-85	4人乗	平28.6
建設課	ADバン	小型貨物	事務連絡	千葉400つ49-97	5人乗	平16.11
	ADバン	小型貨物	事務連絡	千葉400に87-77	5人乗	平24.8
	ADバン	小型貨物	事務連絡	千葉400ぬ85-15	5人乗	平26.11
	ADバン	小型貨物	事務連絡	千葉400ね 6-34	5人乗	平27.5

(2) 通信放送設備

衛星携帯電話	事務所 1台 移動通信用 5台 浄水場 3台	9台
広報用拡声装置	11台	

10. 広

報

10. 広 報

活動内容

【1】第58回「水道週間」実施

1. 実施の趣旨

「じゃ口から 安心とどけ 未来まで」をスローガンに、水道について更に市民の理解を深め、もって水道事業の今後の発展に資するため、「水道週間」を設け、広報活動等の運動を重点的に実施するものである。

2. 実施期間

平成28年6月1日（水）から平成28年6月7日（火）まで

3. 行事内容

市民に対するPR

ア 広報紙によるPR

広報紙「こうほう佐倉市の上下水道」に掲載

イ ポスター等によるPR

【2】「水の週間ポスターコンクール」の実施

1. 実施の趣旨

「水の週間」の行事として、将来を担う児童・生徒の水道に対する理解を深め、水の大切さに対する意識を高めるために、ポスターコンクールを実施するものである。（下水道事業と同時開催）

2. 実施期間

平成28年4月7日（木）から8月12日（金）まで

3. 行事内容

（1）ポスターコンクール

対象 市内の小学4年生から中学3年生の児童生徒

応募点数 534点

入賞者数 最優秀賞 1点

優秀賞 5点

入選 10点

(2) ポスター展の開催

- ①期間 平成28年8月1日(月)から8月5日(金)まで
場所 まちづくり市民ギャラリー(JR佐倉駅自由通路)
- ②期間 平成28年8月6日(土)から8月12日(金)まで
場所 ミレニアムセンター佐倉

内容 市内小中学校の児童・生徒から募集したポスターの入選作品を
展示

【3】その他の広報活動

1. 広報紙

水道に対する理解を深めるため、広報紙「こうほう佐倉市の上下水道」
を年3回発行している。

2. ホームページ

市のホームページ内に水道部のページを作成し、随時更新している。

ホームページURL

http://www.city.sakura.lg.jp/soshiki/10-1-0-0-0_12.html