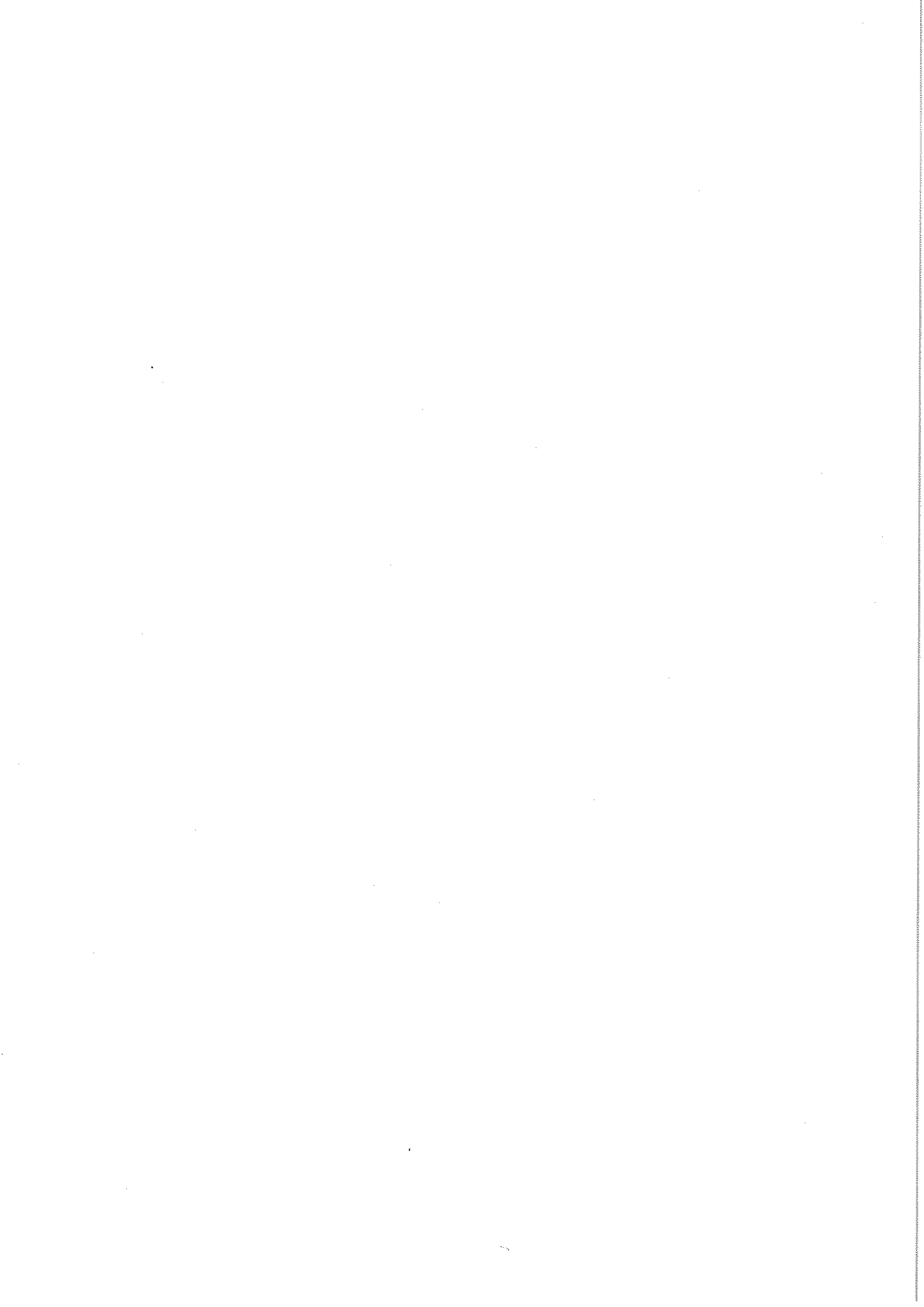


令和元年度

下水道事業概要

佐倉市上下水道部



目 次

1. 佐倉市下水道事業の経緯	
(1) 沿革	1
(2) 事業の変更経過	2
2. 令和元年度の事業概要	
(1) 総括	4
(2) 業務量	5
(3) 議会議決事項	6
(4) 行政官庁認可事項	6
(5) 職員に関する事項	6
(6) 料金その他供給条件の設定、変更に関する事項	6
(7) 工事	7
3. 組織	
(1) 組織図	9
(2) 事務分掌	9
(3) 職員構成	11
(4) 費目別職員給与費	14
(5) 職員数の変遷	16
4. 施設	
(1) 汚水中継ポンプ場の施設概要	17
(2) 電力使用状況	18
(3) 汚水流入状況	19
(4) 口径別・布設年度別下水道管渠延長	20
(5) 調整池の施設概要	20
5. 業務	
(1) 下水道普及状況	22
(2) 年度別処理水量、有収水量	23
6. 下水道使用料等	
(1) 下水道使用料等の変遷	24
(2) 業種別汚水排除量の状況	26
(3) 下水道使用料徴収状況	28
(4) 過年度下水道使用料徴収状況	29
(5) 受益者負担金及び受益者分担金の状況	29
(6) 印旛沼流域下水道維持管理負担金状況	30

7. 財 務

(1) 予算・決算対照表 (令和元年度) -----	31
(2) 比較損益計算書 -----	32
(3) 比較貸借対照表 -----	34
(4) 資本的収入及び支出の状況 -----	36
(5) 要素別費用構成表 -----	37
(6) 企業債の状況 -----	38
(7) 経営分析 -----	39

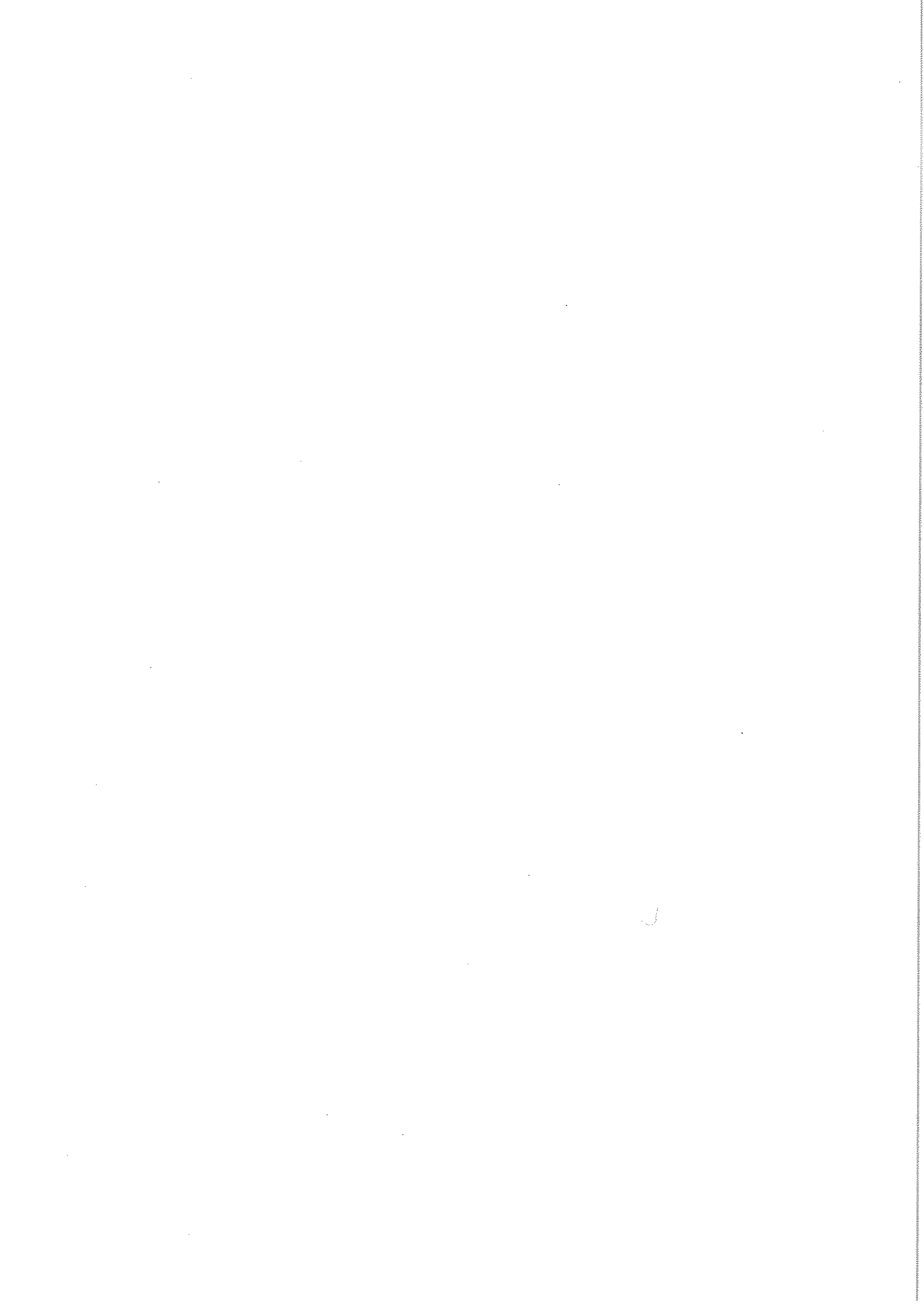
8. 機動力

(1) 車両運搬具 -----	41
(2) 通信放送設備 -----	41

9. 広 報

活動内容 -----	42
------------	----

1. 佐倉市下水道事業の経緯



1. 佐倉市下水道事業の経緯

(1) 沿革

佐倉市では昭和 41 年度に印旛沼の水質汚濁防止と生活環境の改善の 2 つの目的から、単独公共下水道として計画処理面積 200ha の規模で下水道事業に着手いたしました。

その後、昭和 46 年度からは印旛沼流域関連公共下水道として、441.5ha の認可を受け整備に着手し、平成 3 年には住居系市街化区域の整備がほぼ完了するに至ったことから、平成 4 年度から市街化調整区域に着手しております。なお、昭和 46 年度に事業認可を取得した後、23 回の変更を行っており、現在では、認可区域を 2,822ha まで拡大し、市街化調整区域の整備を進めております。

佐倉市で排出された生活排水や工場排水は、印旛沼流域（13 市町）を対象とする印旛沼流域下水道に集められ、花見川終末処理場（千葉市）及び花見川第二終末処理場（千葉市、習志野市）で処理されています。

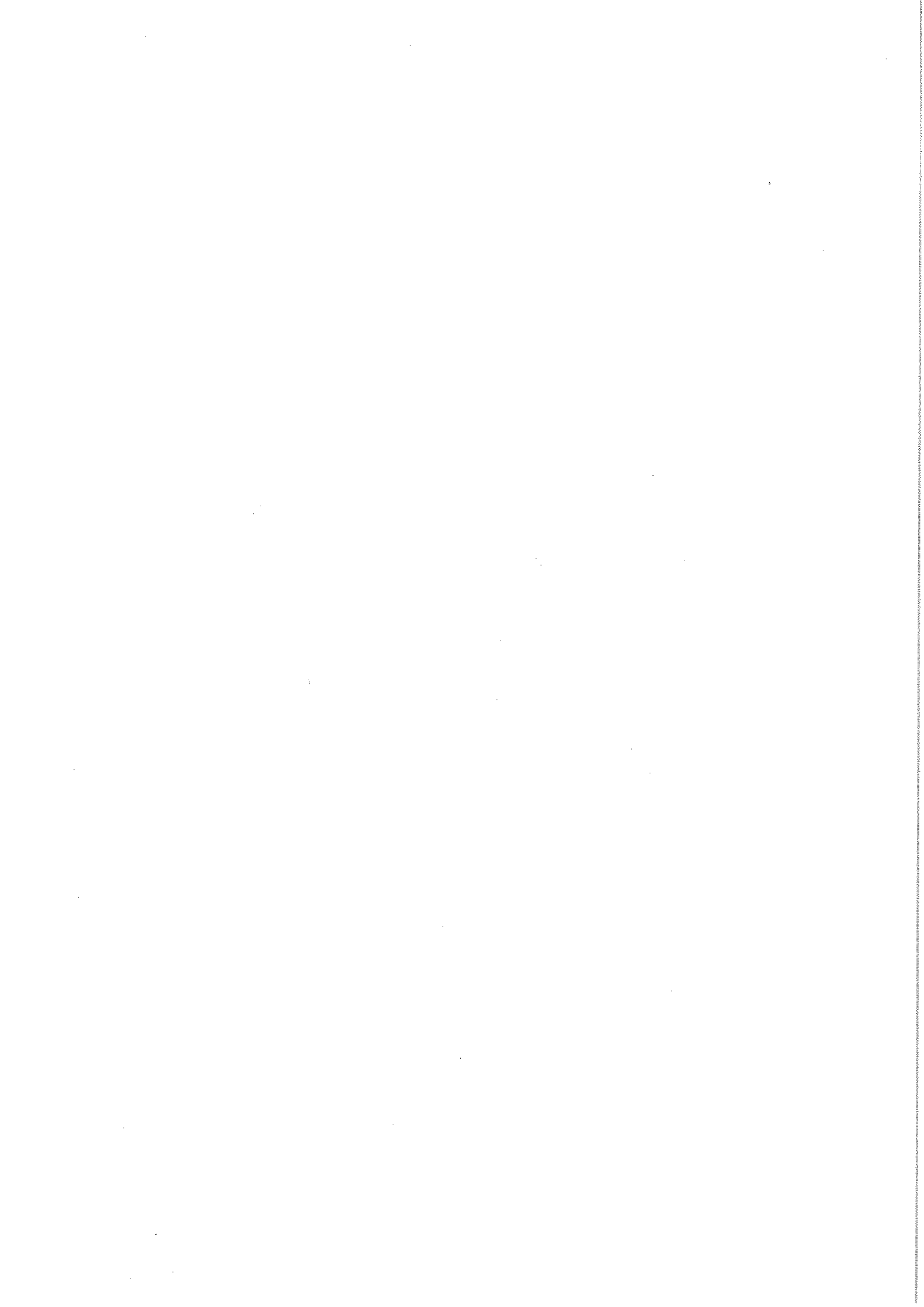
また、佐倉市の下水道事業は、平成 26 年度に地方公営企業会計へ移行すると同時に、水道事業と組織統合しました。

今後、下水道事業を取り巻く財政状況は、人口減少等による下水道使用料収入の減少、施設の老朽化や災害対策に伴う費用の増加などにより、いっそう厳しくなることが予想されます。限られた財源の中でより効果的・効率的な下水道事業を推進するよう努力してまいります。

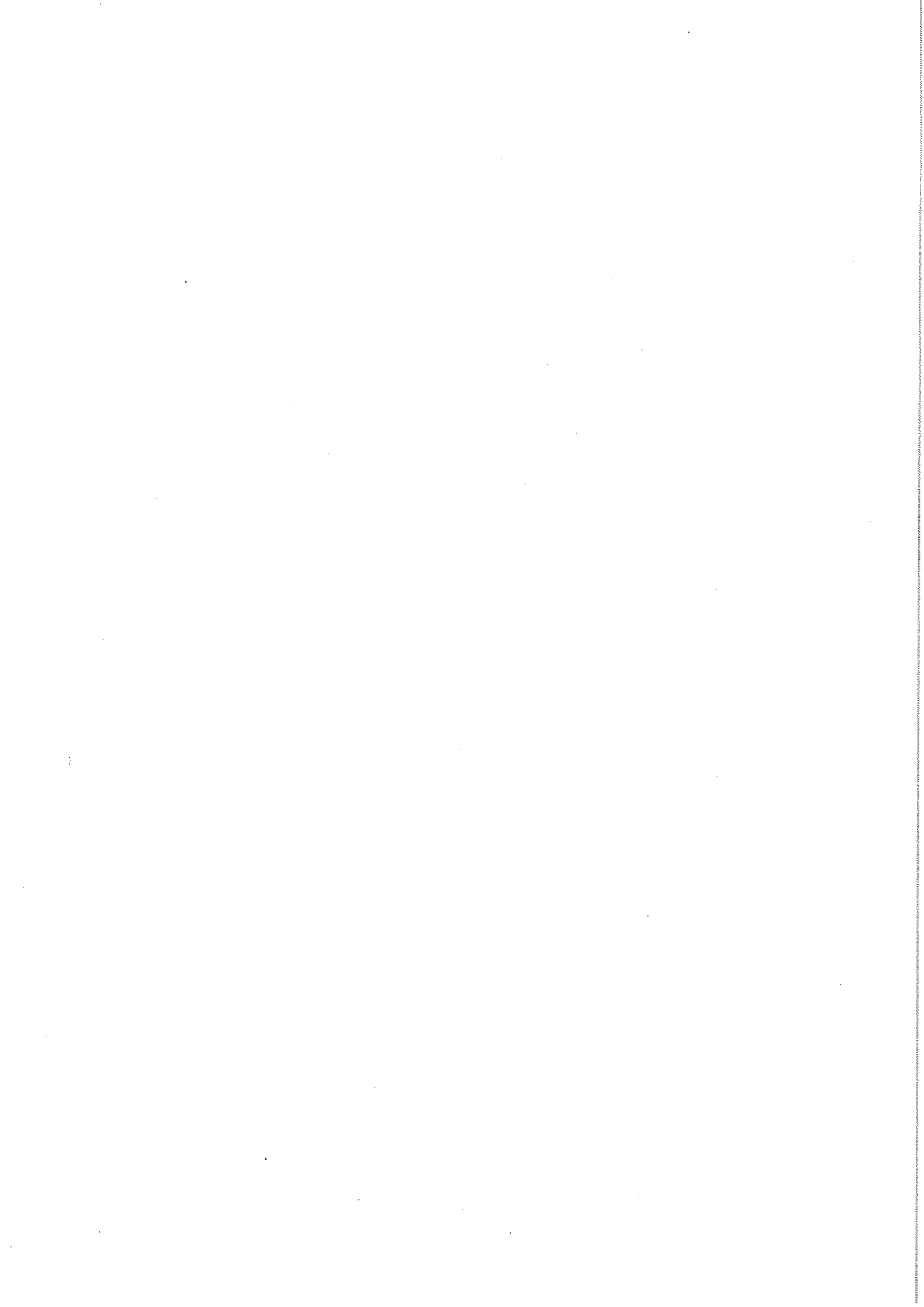
(2) 事業の変更経過

	決定及び変更年月日	面積 (ha)	人口 (人)	日最大汚染量 (m ³ /日)	目標年度又は事業年度	変更内容
	-	2,800	237,800	159,391	S. 70	-
	-	1,297	97,100	33,985	S. 60	-
当初	S. 46. 12. 25	402	28,000	10,538	S. 46~S. 55	参考 印旛沼・手賀沼流域別下水道整備総合計画 面積 3.019ha 計画人口 247,800人
	S. 47. 1. 20	402	28,000	10,538	S. 46~S. 55	-
	S. 47. 2. 4	-	-	-	-	-
第1回変更	S. 49. 3. 4	545	38,080	13,478	S. 46~S. 56	区域の追加・事業費及び事業年度の変更
	S. 49. 3. 9	545	38,080	13,478	S. 46~S. 56	-
第2回変更	S. 50. 9. 30	1,297	97,100	33,985	S. 60	処理分区・接続点及び一部幹線ルートの変更
	S. 51. 5. 22	707	48,410	18,982	S. 46~S. 56	区域の追加・事業費の変更
	S. 51. 6. 8	672	45,980	17,353	S. 46~S. 56	-
第3回変更	S. 51. 11. 1	1,395	108,800	54,121	S. 60	区域の追加
	S. 52. 2. 21	805	60,170	19,321	S. 46~S. 56	区域の追加・事業費の変更
	S. 52. 2. 25	770	57,740	18,592	S. 46~S. 56	-
第4回変更	-	-	-	-	-	-
	S. 53. 9. 12	809	60,330	19,401	S. 46~S. 56	区域の追加・事業費の変更
	-	-	-	-	-	-
第5回変更	S. 53. 12. 8	1,793	165,660	110,147	S. 65	区域の追加・幹線の断面・延長・ルート及び名称の変更
	S. 54. 2. 9	1,135	76,600	39,067	S. 46~S. 59	区域の追加・事業費・事業年度・幹線の断面・延長・ルート及び名称の変更
	S. 54. 3. 30	917	60,100	30,817	S. 46~S. 59	-
第6回変更	-	-	-	-	-	-
	S. 56. 3. 17	1,200	85,300	43,417	S. 46~S. 59	区域の追加
	-	-	-	-	-	-
第7回変更	S. 57. 1. 11	1,793	165,660	110,147	S. 65	処理分区・幹線の断面・延長及びルートの変更
	S. 57. 3. 10	1,356	96,500	49,012	S. 46~S. 59	処理分区及び区域の追加・事業費・幹線の断面・延長及びルートの変更
	S. 57. 3. 16	1,053	70,030	35,782	S. 46~S. 59	-
第8回変更	S. 57. 10. 15	1,793	165,660	110,147	S. 65	幹線の追加・幹線の断面・延長及びルートの変更
	S. 58. 3. 28	1,525	116,030	58,781	S. 46~S. 62	区域の追加・事業費・事業年度・幹線の断面・延長及びルートの変更
	S. 58. 4. 5	1,126	79,310	40,422	S. 46~S. 62	-
第9回変更	S. 59. 6. 29	1,793	165,660	110,147	S. 65	幹線の断面・延長及びルートの変更
	S. 60. 3. 29	1,677	119,560	60,547	S. 46~S. 63	区域の追加・事業費・事業年度・幹線の断面・延長及びルートの変更
	S. 60. 3. 29	1,393	90,430	45,982	S. 46~S. 63	-
	S. 61. 12. 10	1,793	165,660	110,147	S. 65	貯留施設(志津調整池)の変更追加
第10回変更	S. 62. 8. 1	1,677	119,560	60,547	S. 46~S. 66	貯留施設(志津調整池)の追加 右岸 A=11,468m ² Q=28,800m ³ 左岸 A=15,816m ² Q=41,273m ³
	S. 62. 8. 7	1,393	90,430	45,982	S. 46~S. 66	貯留施設(志津調整池)の追加 右岸 A=7,960m ² Q=18,800m ³

	全体計画	S. 62. 6	4,360	211,000	145,207	S. 80	-
第11回変更	計画決定	S. 62. 8. 17	1,996	143,960	99,583	S. 75	-
	下水道法事業認可	S. 62. 11. 5	1,911	127,270	63,040	S. 46~S. 66	区域及び幹線の追加・処理分区・幹線の断面・延長・ルート及び区域区分の変更
第12回変更	都市計画法事業認可	S. 62. 11. 13	1,797	124,420	61,629	S. 46~S. 66	-
	計画決定	S. 63. 1. 30	2,069	160,710	109,633	S. 80	特定環境保全公共下水道 73haの追加
第13回変更	下水道法事業認可	S. 63. 2. 2	1,933	127,820	63,312	S. 46~H. 3	-
	都市計画法事業認可	S. 63. 2. 2	1,819	124,970	61,901	S. 46~H. 3	特定環境保全公共下水道 22haの追加
第14回変更	計画決定	-	-	-	-	-	-
	下水道法事業認可	H. 1. 9. 12	2,096	128,720	63,757	S. 46~H. 3	区域及び幹線の追加・延長及び事業費の変更
第15回変更	都市計画法事業認可	-	-	-	-	-	-
	全体計画	H. 2. 3	4,360	211,000	145,207	H. 17	処理分区の変更
第16回変更	計画決定	-	-	-	-	-	-
	下水道法事業認可	H. 3. 10. 11	2,192	138,070	71,684	S. 46~H. 5	区域及び幹線の追加・事業費及び事業年度の変更
第17回変更	都市計画法事業認可	H. 3. 10. 11	1,839	130,540	67,843	S. 46~H. 5	区域の追加・事業費及び事業年度の変更
	計画決定	-	-	-	-	-	-
第18回変更	下水道法事業認可	H. 5. 10. 29	2,192	138,070	77,207	S. 46~H. 7	区域の追加・事業費・事業年度・幹線の断面・延長及びルートの変更
	都市計画法事業認可	H. 5. 10. 29	1,839	130,540	73,065	S. 46~H. 7	-
第19回変更	全体計画	H. 8. 3	5,061	225,000	153,607	H. 22	-
	計画決定	H. 7. 11. 2	2,321	167,800	125,168	H. 22	区域の追加・処理分区・排水区及び目標年度の変更
第20回変更	下水道法事業認可	H. 8. 3. 12	2,370	156,930	94,689	S. 46~H. 12	区域の追加・幹線の追加・廃止及び変更・目標年度の変更
	都市計画法事業認可	H. 8. 3. 22	2,092	147,100	89,283	S. 46~H. 12	区域及び幹線の追加・事業費及び事業年度の変更
第21回変更	計画決定	-	-	-	-	-	-
	下水道法事業認可	H. 13. 1. 29	2,417	159,450	87,307	S. 46~H. 15	区域及び幹線の追加・事業期間の延伸
第22回変更	都市計画法事業認可	H. 13. 2. 23	2,092	149,410	82,339	S. 46~H. 15	区域及び幹線の追加・事業期間の延伸
	全体計画	H. 14. 3	5,061	188,000	105,970	H. 29	計画人口、原単位及び目標年度の変更
第23回変更	計画決定	H. 14. 4. 16	2,706	162,230	92,969	H. 29	区域の追加及び幹線の廃止
	下水道法事業認可	H. 14. 11. 19	2,479	163,570	82,172	S. 46~H. 19	区域及び幹線の追加・事業期間の延伸
第24回変更	都市計画法事業認可	H. 15. 2. 28	2,117	152,790	76,514	S. 46~H. 19	区域の追加
	計画決定	H. 15. 2. 18	2,754	165,860	94,337	H. 29	区域の追加
第25回変更	下水道法事業認可	H. 15. 8. 26	2,526	166,430	83,462	S. 46~H. 19	区域及び幹線の追加
	都市計画法事業認可	H. 15. 8. 29	2,164	155,730	77,852	S. 46~H. 19	区域の追加
第26回変更	計画決定	H. 17. 6. 14	2,821	166,000	94,667	H. 29	区域の追加(井野東区画整理等)
	下水道法事業認可	H. 18. 3. 28	2,638	173,775	86,993	S. 46~H. 22	区域及び幹線の追加・事業期間の延伸(井野東区画整理等)
第27回変更	都市計画法事業認可	H. 18. 4. 14	2,281	163,255	81,426	S. 46~H. 22	区域及び幹線の追加・事業期間の延伸(井野東区画整理等)
	全体計画	H. 22. 8. 25	4,785.70	186,800	93,340	H. 36	計画人口、原単位及び目標年度の変更
第28回変更	計画決定	H. 21. 12. 11	2,916	178,300	95,507	H. 29	区域の追加(井野南区画整理、フジクラ等区域外流入など)
	下水道法事業認可	H. 23. 3. 29	2,819	155,000	73,300	S. 46~H. 27	区域の追加(井野南区画整理、フジクラ等区域外流入など)
第29回変更	都市計画法事業認可	H. 23. 3. 29	2,462	143,330	68,120	S. 46~H. 27	区域の追加(井野南区画整理、フジクラ等区域外流入など)
	計画決定	-	-	-	-	-	-
第30回変更	下水道法事業計画	H. 27. 11. 4	2,819	166,090	78,270	S. 46~H. 30	事業期間の延長
	都市計画法事業認可	H. 27. 11. 27	2,462	151,580	71,790	S. 46~H. 30	事業期間の延長
第31回変更	計画決定	-	-	-	-	-	-
	下水道法事業計画	H. 30. 10. 23	2,822	172,240	80,210	S. 46~H. 35	事業期間の延長、区域の追加
第32回変更	都市計画法事業認可	H. 31. 2. 12	2,462	-	-	S. 46~H. 35	事業期間の延長



2. 令和元年度の事業概要



2. 令和元年度の下水道事業概要

(1) 総括

本年度の下水道事業収支は、営業収益は前年度比0.1パーセント増の25億9939万1221円、他会計負担金などの営業外収益は1.5パーセント増の12億7618万7730円となり、総収益は0.6パーセント増の38億7557万8951円となりました。

一方、総費用では前年度比2.2パーセント増の32億6216万8563円となりました。

この結果、当年度純利益は前年度比7.4パーセント減の6億1341万388円を計上しました。

業務については、処理区域内人口は16万2006人で前年度より519人の減少、現在水洗便所設置済人口は15万8446人で前年度より359人の減少となりました。

年間総処理水量は1959万6739立方メートル、有収水量は1656万5318立方メートルでした。

建設改良事業については、拡張事業として、志津小学校他7避難所における災害用マンホールトイレ整備事業、及び志津地区における污水管布設事業を、改良事業として、老朽化している污水管等更新事業、及び佐倉地区、根郷地区における雨水管整備事業を実施しました。

(2) 業務量

事 項	令和元年度	平成30年度	増 減
行政区域内人口 A	174,695 人	175,476 人	△ 781 人
現在排水区域内人口	162,006 人	162,525 人	△ 519 人
現在処理区域内人口 B	162,006 人	162,525 人	△ 519 人
普及率 B/A	92.7 %	92.6 %	0.1 P
現在水洗便所設置済人口 C	158,446 人	158,805 人	△ 359 人
水洗化率 C/B	97.8 %	97.7 %	0.1 P
市街地面積	1,845 ha	1,845 ha	0 ha
現在排水区域面積	2,556 ha	2,552 ha	4 ha
現在処理区域面積	2,556 ha	2,552 ha	4 ha
総処理水量	19,596,739 m ³	19,951,124 m ³	△ 354,385 m ³
有収水量	16,565,318 m ³	16,746,237 m ³	△ 180,919 m ³

(3) 議会議決事項

議案番号	件名	提出年月日	議決年月日
第4号	令和元年度佐倉市下水道事業会計補正予算	令元. 6. 17	令元. 7. 10
第15号	佐倉市下水道条例の一部を改正する条例の制定について	令元. 6. 17	令元. 7. 10
第9号	平成30年度佐倉市下水道事業会計決算の認定について	令元. 8. 26	令元. 9. 25
第7号	令和元年度佐倉市下水道事業会計補正予算	令元. 11. 25	令元. 12. 16
第17号	佐倉市下水道条例の一部を改正する条例の制定について	令元. 11. 25	令元. 12. 16
第9号	令和2年度佐倉市下水道事業会計予算	令 2. 2. 25	令 2. 3. 24
第25号	佐倉市水道事業及び下水道事業の設置等に関する条例の一部を改正する条例の制定について	令 2. 2. 25	令 2. 3. 24

(4) 行政官庁認可事項

申請年月日	申請先	件名	認可年月日
—	—	—	—

(5) 職員に関する事項

令和2年3月末日における下水道事業会計に属する職員の在籍人員は25名（管理者を含まず）で、内訳は次のとおりです。

区分		令和元年度	平成30年度	増減
経営部門	事務職員	12人(0人)	12人(0人)	0人(0人)
	技術職員	8人(2人)	8人(2人)	0人(0人)
	小計	20人(2人)	20人(2人)	0人(0人)
建設部門	事務職員	0人(0人)	0人(0人)	0人(0人)
	技術職員	5人(0人)	5人(0人)	0人(0人)
	小計	5人(0人)	5人(0人)	0人(0人)
合計		25人(2人)	25人(2人)	0人(0人)

※ 括弧内は再任用職員を外書き

(6) 料金その他供給条件の設定, 変更に関する事項

該当なし。

(7) 工 事

(ア) 拡張工事の概要

(契約金額 1,000万円以上)

工 事 名	施工内容	工事費(円)	着工年月日	竣工年月日
CAC007志津14号枝線管渠布設工事	工事延長 L=428.7m φ200mm	73,450,800	H30.8.13	R1.8.26
CBC1909志津14号枝線管渠布設工事	工事延長 L=165.6m φ200mm	16,761,800	R1.11.20	R2.3.2
CAC1902災害用マンホールトイレ整備工事(その1)	工事延長 L=121.3m φ200mm~450mm	18,096,100	R1.6.27	R1.10.21
PAC1903災害用マンホールトイレ整備工事(その2)	工事延長 L=65.8m φ200mm~450mm	16,137,000	R1.7.1	R1.10.14
PAC1904災害用マンホールトイレ整備工事(その3)	工事延長 L=54.7m φ200mm~450mm	14,842,300	R1.7.1	R1.10.28
PAC1905災害用マンホールトイレ整備工事(その4)	工事延長 L=205.2m φ200mm~450mm	21,750,300	R1.6.26	R1.10.21
CAC1907災害用マンホールトイレ整備工事(その5)	工事延長 L=121.4m φ200mm~450mm	15,689,160	R1.6.25	R1.9.17
RBC1901上高野一号枝線整備工事	工事延長 L=146.2m □1000mm×1200mm	102,168,000	R1.6.18	施工中

(注) 契約額は、消費税等を含む。

(イ) 改良工事の概要

(契約金額 1,000万円以上)

工 事 名	施工内容	工事費(円)	着工年月日	竣工年月日
PBC012千成地先下水道管渠改築工事	工事延長 L=393.9m φ200mm~400mm	92,463,200	H30.12.25	R1.12.3
PBC020稲荷台四丁目地先下水道管渠改築工事(2工区)	工事延長 L=418.9m φ200mm	58,082,820	H31.3.11	R1.11.13
RAC008鹿島川第二一号幹線整備工事	工事延長 L=46.4m □1200mm×1500mm	91,507,320	H30.11.27	R1.9.24
佐倉市公共下水道施設の建設工事委託	工事延長 L=654.0m φ200mm~300mm	98,680,000	H30.8.23	R2.3.23
PBC018中志津五丁目地先汚水樹取付管改修工事	汚水樹改修 117箇所	27,393,120	H31.3.25	R1.8.19
RBC1912高崎川第四一号枝線整備工事	工事延長 L=65.3m φ800mm	33,881,100	R1.11.6	R2.3.25
令和元年度公共下水道管渠改築工事委託	工事延長 L=640m φ200~800mm	95,230,000	R2.3.30	施工中
PBC1917稲荷台四丁目地先下水道管渠改築工事	工事延長 L=553.9m φ200mm	66,000,000	R2.3.24	施工中

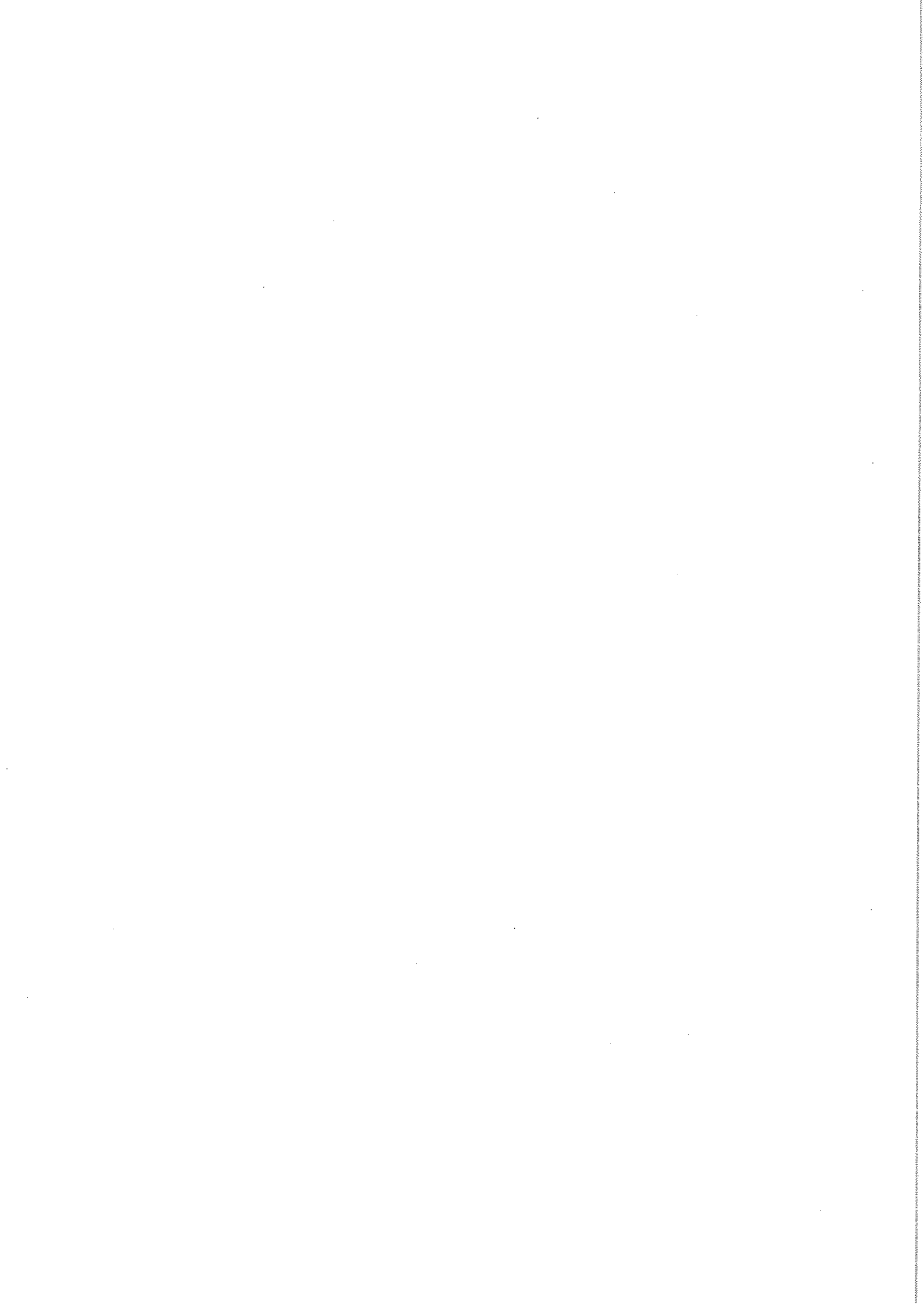
(注) 契約額は、消費税等を含む。

(ウ) その他工事の概要

(契約金額 1,000万円以上)

工 事 名	施工内容	工事費(円)	着工年月日	竣工年月日
平成30年度人孔ポンプ集中監視システム設置工事	志津中継ポンプ場監視システム機能増設一式 通報端末8箇所	19,990,800	H31.1.28	R1.6.25
令和元年度人孔ポンプ集中監視システム設置工事	志津中継ポンプ場監視システム機能増設一式 通報端末6箇所	15,860,460	R1.9.9	R2.3.26
志津6-2号人孔ポンプ及び志津6-4号制御盤交換工事	人孔ポンプ交換工事(志津6-2号)ポンプ2基・制御盤1面交換 (志津6-4号)制御盤1面交換	15,642,000	R1.8.16	R2.2.28
志津中継ポンプ場破砕機修繕工事	スクリーン付き破砕機(AR75/EP305)の修繕(1台)	10,063,900	R1.7.5	R1.10.25
PBC015千成三丁目地先舗装復旧工事	A=2400㎡	13,252,680	H31.1.28	R1.5.20
PBC016千成地先舗装復旧工事	A=3680㎡	21,001,680	H31.1.28	R1.5.13
PBC017上座地先舗装復旧工事	A=4400㎡	23,955,480	H30.12.25	R1.5.20
PBC1913中志津五丁目地先舗装復旧工事	A=2390㎡	13,695,000	R2.1.6	R2.3.16

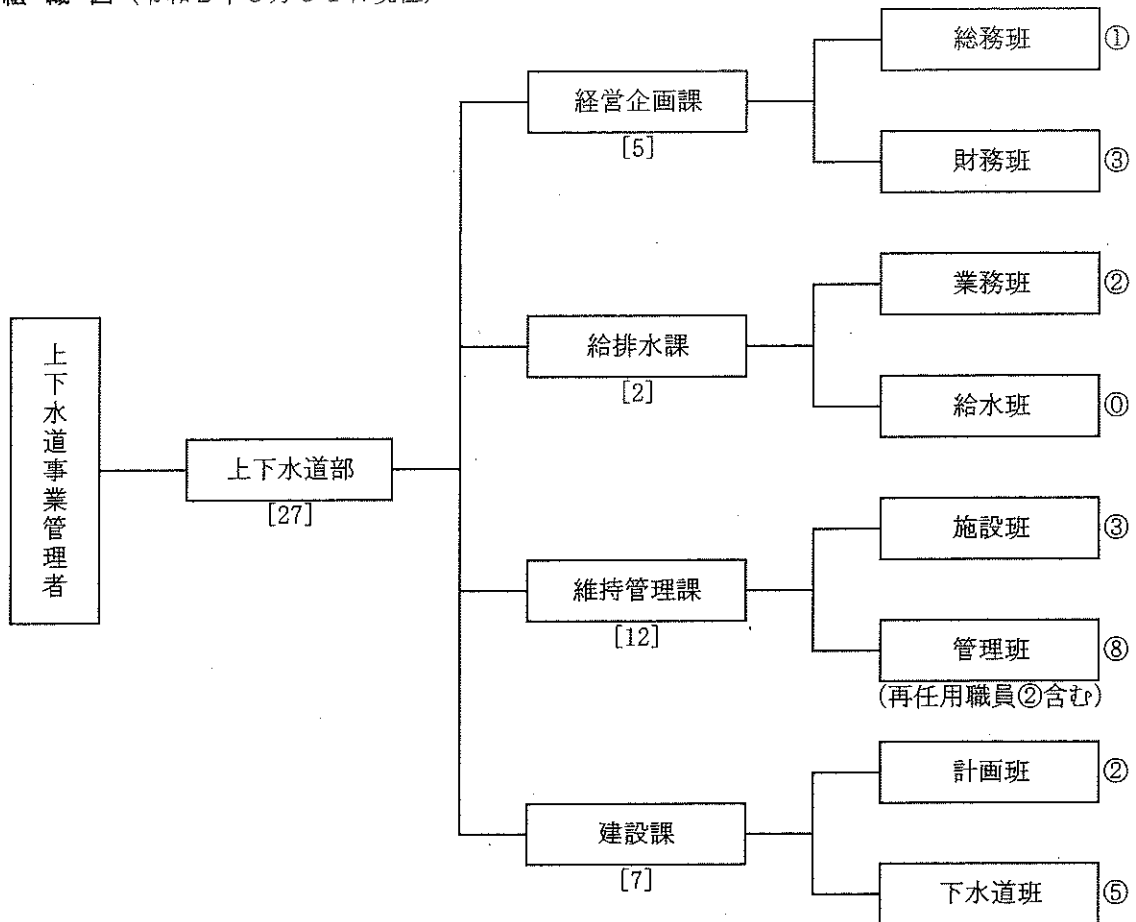
(注) 契約額は、消費税等を含む。



3. 組 織

3. 組織

(1) 組織図 (令和2年3月31日現在)



職員定数 60人

(職員定数は水道事業会計職員を含み、管理者を除く。)

上下水道部長、経営企画課長、給排水課長、維持管理課長、建設課長の人件費は、水道事業会計と下水道事業会計で1/2ずつ人件費を負担するが、職員数については、給排水課長、建設課長を水道事業会計で、上下水道部長、経営企画課長、維持管理課長は、下水道事業会計で数える。

(2) 事務分掌 (令和2年3月31日現在)

課	事務分掌
経営企画課	1 条例、管理規程等に関すること。
	2 公印の管守に関すること。
	3 文書の收受、発送及び整理保存に関すること。
	4 部における情報公開の総括に関すること。
	5 広報及び広聴に関すること。
	6 秘書に関すること。
	7 事務の総合調整に関すること。
	8 職員の人事、給与、服務及び研修に関すること。
	9 職員の福利厚生及び安全衛生管理に関すること。
	10 労働組合に関すること。
	11 公務災害及び補償に関すること。
	12 事業経営の計画に関すること。
	13 関係機関及び関係団体との連絡及び調整に関すること。
	14 部の車両及び備品管理に関すること。
	15 統計に関すること。
	16 予算の編成及び執行管理に関すること。
	17 企業債に関すること。
	18 庁舎内外の取締り及び庁舎の維持管理に関すること。

課	事 務 分 掌
経営企画課	19 資産の損害保険に関すること。 20 資産の取得および処分に関すること。 21 現金及び有価証券の出納保管に関すること。 22 収入支出に関する書類審査に関すること。 23 収入支出に関する証拠書類及び帳票の整理保管に関すること。 24 資金計画及び資金運用に関すること。 25 決算に関すること。 26 資産に係る会計事務に関すること。 27 出納取扱金融機関及び収納取扱金融機関に関すること。 28 課で管理する行政財産の使用又は占用の許可、使用（占有）料等に関すること。 29 部の庶務に関すること。
給排水課	1 水道料金及び公共下水道使用料の調定及び徴収に関すること。 2 給水装置の使用開始、中止及び停止に関すること。 3 下水道の使用開始、中止、廃止等の届出に関すること。 4 検針、料金徴収等の委託業務に関すること。 5 使用水量及び汚水量の認定に関すること。 6 水道料金及び公共下水道使用料の減免、督促及び未納処分に関すること。 7 給水装置工事事業者の指定等に関すること。 8 水道施設台帳の整備及び保管に関すること。 9 加入負担金に関すること。 10 消火栓の使用及び臨時給水に関すること。 11 給水装置台帳等の整備等に関すること。 12 給水装置工事の設計審査及び完了検査に関すること。 13 水道事業に係るたな卸資産の水道及び検査に関すること。 14 課で所管する工事に係る道路占用（使用）許可書の管理及び更新に関すること。 15 漏水対策に関すること。 16 応急給水作業に関すること。 17 配水及び給水施設の維持管理に関すること。 18 開発行為等の協議及び検査に関すること。
維持管理課	1 取水施設、浄水場、送水施設、水質検査室、汚水施設及び雨水施設の運用及び維持管理に関すること。 2 公共下水道台帳の整備及び保管に関すること。 3 排水設備業者の指定等に関すること。 4 課で所管する工事に係る道路占用（使用）許可書の管理及び更新に関すること。 5 下水道事業に係るたな卸資産の出納及び保管に関すること。 6 水質管理に関すること。 7 取水量、受水量、配水量及び汚水処理水量の管理に関すること。 8 開発行為等の協議及び検査に関すること。 9 特定事業場及び除害施設からの排水の監視、指導、水質試験等に関すること。 10 課で管理する行政財産の使用又は占用の許可、使用（占有）料等に関すること。 11 給水制限に関すること。 12 公共下水道の供用開始及び処理開始区域の公示に関すること。 13 公共下水道事業に係る受益者負担金及び受益者分担金の賦課徴収に関すること。 14 排水設備等の計画の確認及び完了検査に関すること。 15 公共下水道事業管理者以外の者の行う工事等に関すること。 16 水洗化の普及促進に関すること。
建設課	1 事業計画に関すること。 2 工事計画に関すること。 3 設計図書及び工事台帳の保管に関すること。 4 拡張工事及び改良工事の設計、施行及び管理に関すること。

(3) 職員構成

(ア) 職員配置状況一1 (令和2年3月31日現在)

区 所	職											員		職		性		別	
	部	次	参	課	主	主	副	主	主	主	主	技	技	務	員	計	男		女
上下水道部	1			4	1		5	12	17	3	5	2	10	31	29	60	53	7	60
経営企画課				1	1		1	4	1	1		1		10		10	9	1	10
総務班							1	2						3		3	2	1	3
財務班								2	1	1	1			5		5	5		5
給排水課				1				5	6	2	1	1	1	14	2	16	14	2	16
業務班								2	2	1	1			6		6	4	2	6
給排水班								3	4	1			1	7	2	9	9	0	9
維持管理課				1			1	2	9		1		3	6	11	17	16	1	17
管理班								2	4		1		1	2	6	8	8		8
施設班							1		5			2	2	4	4	8	7	1	8
建設課				1			3	1	1		4		6	1	15	16	13	3	16
計画班							1	1			1			1	2	3	2	1	3
上水道班							1		1		2		3		7	7	6	1	7
下水道班							1				1		3		5	5	4	1	5

勘定科目	1			2				6	8	1	2		2	12	10	22	19	3	22
損益勘定							1			1	1	3	5		5	5	4	1	5
資本勘定								1	6	8	1	3	5	12	15	27	23	4	27
計	1			2			4	6	9	2	2	5	27	19	14	33	30	3	33
水道事業会計				2	1			6	9	2	2	5	33						

(イ) 職員配置状況—2 (参考：令和2年4月1日現在)

区分	職											員					職		種		性		別
	部長	次長	参事	課長	主幹	主幹補	副主幹	主査	主査補	主任主事	主任技師	主事	技師	合計		事務職員	技術職員	男	女	計			
上下水道部	1			4			7	11	15	4	6	1	10					28	31	59	52	7	59
経営企画課				1			2	3	2	1		1						10		10	9	1	10
総務班							1	2	1									4		4	3	1	4
財務班							1	1	1	1		1						5		5	5		5
給排水課				1			1	4	6	2		0	1					12	3	15	13	2	15
業務班								2	2	1								5		5	3	2	5
給排水班							1	2	4	1			1					6	3	9	9		9
維持管理課				1			1	3	6	1	1		4					5	12	17	16	1	17
管理班								2	3	1	1		1					2	6	8	8		8
施設班								1	1	3			3					3	5	8	7	1	8
建設課				1			3	1	1		5		5					1	15	16	13	3	16
計画班							1	1			1							1	2	3	2	1	3
上水道班							1		1		2		3						7	7	6	1	7
下水道班							1				2		2						5	5	4	1	5
損益勘定	1			2			1	6	5	2	2		3					11	11	22	19	3	22
資本勘定							1				2		2						5	5	4	1	5
計	1			2			2	6	5	2	4		5					11	16	27	23	4	27
水道事業会計				2			5	5	10	2	2	1	5					17	15	32	29	3	32

(ウ) 年齢別職員構成 (令和2年3月31日現在)

区分 年齢区分	事務職員		技術職員		合計	
	職員数(人)	構成比(%)	職員数(人)	構成比(%)	職員数(人)	構成比(%)
20歳未満						
20歳以上 25 "						
25 " 30 "			2	13.3	2	7.4
30 " 35 "			2	13.3	2	7.4
35 " 40 "	1	8.3	4	26.7	5	18.5
40 " 45 "	3	25.0			3	11.1
45 " 50 "	2	16.7	3	20.0	5	18.5
50 " 55 "	4	33.3			4	14.8
55 " 60 "	1	8.3	2	13.3	3	11.1
60 "	1	8.3	2	13.3	3	11.1
合計	12	100.0	15	100.0	27	100.0
平均年齢	48.4歳		43.1歳		45.4歳	

※ 下水道事業会計職員 (再任用職員含み、管理者を除く)

(エ) 勤続年数別職員数 (令和2年3月31日現在)

区分 年齢区分	事務職員		技術職員		合計	
	職員数(人)	構成比(%)	職員数(人)	構成比(%)	職員数(人)	構成比(%)
1年未満			1	6.7	1	3.7
1年以上 5 "	6	50.0	10	66.7	16	59.3
5 " 10 "	5	41.7	3	20.0	8	29.6
10 " 15 "	1	8.3	1	6.7	2	7.4
15 " 20 "						
20 " 25 "						
25 "						
合計	12	100.0	15	100.0	27	100.0
平均勤続年数	4.4年		3.6年		4.0年	

※ 下水道事業会計職員 (再任用職員含み、管理者を除く)

(4) 費目別職員給与費（令和元年度）

科 目	区 分	延 職 員 数	基 本 給 (円)			手 当		
			給 料	地 域	扶 養	管 理 職	住 居	通 勤
収益的支出	管渠費	120	36,936,000	3,507,924	795,000	399,000	942,000	692,640
	業務費	72	24,471,240	2,357,568	756,000	399,000	13,500	305,330
	総係費	72	26,320,689	2,561,096	587,543	930,000	296,626	471,300
	計	264	87,727,929	8,426,588	2,138,543	1,728,000	1,252,126	1,469,270
資本的支出	事務費	60	17,941,800	1,716,600	318,000	399,000	1,266,000	530,890
	計	60	17,941,800	1,716,600	318,000	399,000	1,266,000	530,890
合 計		324	105,669,729	10,143,188	2,456,543	2,127,000	2,518,126	2,000,160

注：「延職員数」は、年度中の毎月末において在職した職員数（管理者を除く）の合計である。

◇1人当たり給与の平均月額

(単位：円)

項目	区分	損益勘定所属職員	資本勘定所属職員	全職員
		基本給	372,322	332,940
手当等		190,476	213,217	194,687
内訳	時間外勤務手当	20,291	42,333	24,373
	特殊勤務手当	588	550	581
	期末勤勉手当	146,637	129,669	143,494
	その他	22,960	40,598	26,239
計		562,798	546,157	559,716

注：1. 「基本給」とは、給料、扶養手当及び地域手当の合計である。

2. 平均給与月額、平均給与月額は、年間の合計額を延職員数で除したものである。

(単位：円【消費税込】)

等 の 内 訳					法定福利費	合 計
時間外・休日	管 職 勤	特殊勤務	児 童	期末・勤勉		
2,867,426	2,000	67,200	725,000	16,016,874	10,815,985	73,767,049
1,348,424	4,000	40,000	560,000	9,995,126	7,000,433	47,250,621
1,141,092	6,000	48,000	315,000	12,700,074	9,730,380	55,107,800
5,356,942	12,000	155,200	1,600,000	38,712,074	27,546,798	176,125,470
2,539,992	4,000	33,000	240,000	7,780,136	5,812,581	38,581,999
2,539,992	4,000	33,000	240,000	7,780,136	5,812,581	38,581,999
7,896,934	16,000	188,200	1,840,000	46,492,210	33,359,379	214,707,469

(5) 職員数の変遷

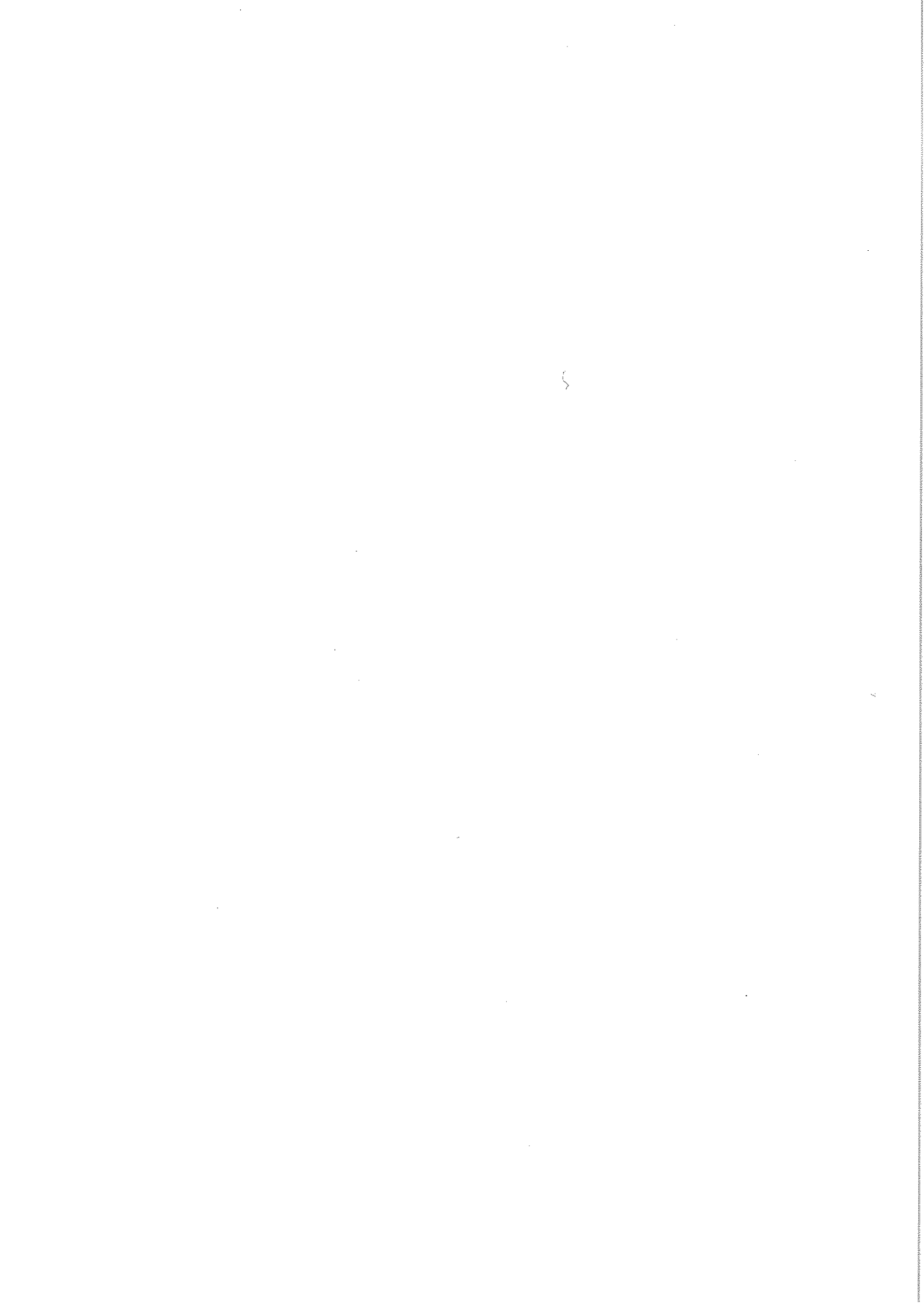
年度	特別職	職による区分		勘定による区分		計
		事務	技術	損益勘定	資本勘定	
21	—	4	14	10	8	18
22	—	4	14	9	10	18
23	—	8	14	10	5	22
24	—	7	13	15	5	20
25	—	10	11	15	5	21
26	—	11	10	17	4	21
27	—	8	12	16	4	20
28	—	12	14	19	7	26
29	—	12	14	19	7	26
30	—	12	15	22	5	27
元	—	12	15	22	5	27

※平成26年4月に水道事業と下水道事業の組織統合により公営企業へ移行。

※平成28年4月に上下水道部の組織を再編。

※再任用職員を含む

4. 施 設



4. 施設

(1) 汚水継ポンプ場の施設概要

	井野中継ポンプ場	志津中継ポンプ場	岩中継ポンプ場	白井中継ポンプ場	西志津中継ポンプ場	六崎中継ポンプ場
運転開始年月	昭和52年6月	昭和55年4月	昭和56年1月	昭和59年8月	昭和63年4月	昭和63年4月
ポンプの位置	佐倉市井野1394-3	佐倉市ユウカリが丘1-1-33	佐倉市宮前2-38	佐倉市白井田2292-2	佐倉市西志津7-4-7	佐倉市表町4-12-1
建物等の規模	敷地面積 213.84㎡ 建築面積 63.25㎡ 延床面積 96.00㎡	敷地面積 450.00㎡ 建築面積 179.27㎡ 延床面積 448.13㎡	敷地面積 600.00㎡ 建築面積 67.36㎡ 延床面積 78.46㎡	敷地面積 529.20㎡ 建築面積 109.97㎡ 延床面積 182.62㎡	敷地面積 300.50㎡ 建築面積 105.87㎡ 延床面積 281.87㎡	敷地面積 492.00㎡ 建築面積 111.48㎡ 延床面積 115.93㎡
計画区域	8.8ha	215.26ha	97.83ha	49.84ha	48.40ha	7.12ha
計画処理人口	963人	19,074人	2,069人	1,751人	4,407人	712人
計画汚水量	0.008㎡/秒	0.150㎡/秒	0.016㎡/秒	0.014㎡/秒	0.035㎡/秒	0.006㎡/秒
ポンプ設備	スクリーヌ型 出力 1.5kw×2台 口径 80mm 揚水量 0.94㎡/分 揚程 4.0m	着脱式水中型 出力 37kw×4台 口径 250mm 揚水量 6.0㎡/分 揚程 26.0m	着脱式水中型 出力 15kw×3台 口径 80mm 揚水量 1.47㎡/分 揚程 32.5m	着脱式水中型 出力 11kw×3台 口径 100mm 揚水量 1.0㎡/分 揚程 18.0m	着脱式水中型 出力 11kw×3台 口径 150mm 揚水量 1.4㎡/分 揚程 18.0m	着脱式水中型 出力 2.2kw×2台 口径 100mm 揚水量 0.45㎡/分 揚程 9.0m
除塵設備 (破砕機含む)	—	スクリーン付破砕機 1台	コントロール式破砕機 1台	直下式破砕機 1台	コントロール式破砕機 1台	コントロール式破砕機 1台
自家発電設備	3.5KVA×1台	180KVA×1台	100KVA×1台	55KVA×1台	60KVA×1台	18KVA×1台

(2) 電力使用状況

		平成27年度	平成28年度	平成29年度	平成30年度	令和元年度
六崎中継ポンプ場	使用量 (kw)	9,116	10,052	10,137	10,918	11,955
	電気料 (円)	315,746	303,539	320,828	355,385	376,239
	1kw単価 (円)	34.64	30.20	31.65	32.55	31.47
志津中継ポンプ場	使用量 (kw)	188,794	195,229	191,231	184,116	223,782
	電気料 (円)	4,863,319	4,427,590	4,661,366	4,803,952	5,716,729
	1kw単価 (円)	25.76	22.68	24.38	26.09	25.55
岩山中継ポンプ場	使用量 (kw)	31,242	24,875	23,316	23,156	24,137
	電気料 (円)	1,070,142	965,653	981,322	1,023,297	1,044,206
	1kw単価 (円)	34.25	38.82	42.09	44.19	43.26
西志津中継ポンプ場	使用量 (kw)	39,511	38,144	37,522	36,328	38,600
	電気料 (円)	1,176,851	1,045,903	1,099,550	1,148,893	1,189,399
	1kw単価 (円)	29.73	27.42	29.30	31.63	30.81
井野中継ポンプ場	使用量 (kw)	3,541	3,613	3,882	3,639	3,626
	電気料 (円)	168,689	159,927	169,902	173,409	172,926
	1kw単価 (円)	47.64	44.26	43.77	47.65	47.69
白井中継ポンプ場	使用量 (kw)	44,030	43,020	37,426	42,135	47,184
	電気料 (円)	1,108,959	970,363	951,336	1,112,694	1,194,400
	1kw単価 (円)	25.19	22.56	25.42	26.41	25.31
ポンプ場 (計)	使用量 (kw)	316,234	314,933	303,514	300,292	349,284
	電気料 (円)	8,703,706	7,872,975	8,184,304	8,617,630	9,693,899
	1kw単価 (円)	27.52	25.00	26.97	28.70	27.75
人孔ポンプ		47箇所	48箇所	49箇所	49箇所	49箇所
	使用量 (kw)	53,615	53,274	51,875	49,243	53,056
	電気料 (円)	2,640,212	2,506,869	2,676,062	2,827,688	2,913,048
集中監視システム		47箇所	48箇所	49箇所	49箇所	49箇所
	使用量 (kw)					
	電気料 (円)					
全体 (計)	使用量 (kw)	369,849	368,207	355,389	354,655	409,437
	電気料 (円)	11,343,918	10,379,844	10,860,366	11,581,527	12,788,779
	1kw単価 (円)	30.67	28.19	30.56	32.66	31.24

(3) 汚水流入状況

(単位：m³)

	平成26年度	平成27年度	平成28年度	平成29年度	平成30年度	令和元年度
六崎中継ポンプ場	59,970	61,122	60,952	73,203	80,048	74,858
志津中継ポンプ場	2,516,012	2,312,445	2,442,692	2,441,628	2,436,947	2,139,807
岩名中継ポンプ場	204,334	200,816	184,393	187,654	175,508	192,731
西志津中継ポンプ場	357,816	359,102	355,280	347,519	334,934	355,882
井野中継ポンプ場	45,864	53,231	51,841	51,033	52,074	55,107
臼井中継ポンプ場	198,351	200,990	196,413	194,792	179,894	192,660
ポンプ場 (計)	3,382,347	3,187,706	3,291,571	3,295,829	3,259,405	3,011,045

(4) 口径別・布設年度別下水道管渠延長

ア、汚水管

口径(mm) 布設年度	50	65	75	80	100	150	200	250	300	350	400
平成30年度末計	320.06	28.09	3,042.09	27.73	2,477.72	2,311.65	133,682.87	404,690.99	15,695.63	12,776.04	14,396.04
令和元年度計	0.00	0.00	△ 1.05	0.00	0.00	4.40	1,147.61	△ 31.11	0.00	△ 283.16	△ 0.90
合計	320.06	28.09	3,041.04	27.73	2,477.72	2,316.05	134,830.48	404,659.88	15,695.63	12,492.88	14,395.14

(※ポンプ場・人孔ポンプの圧送管延長含む)

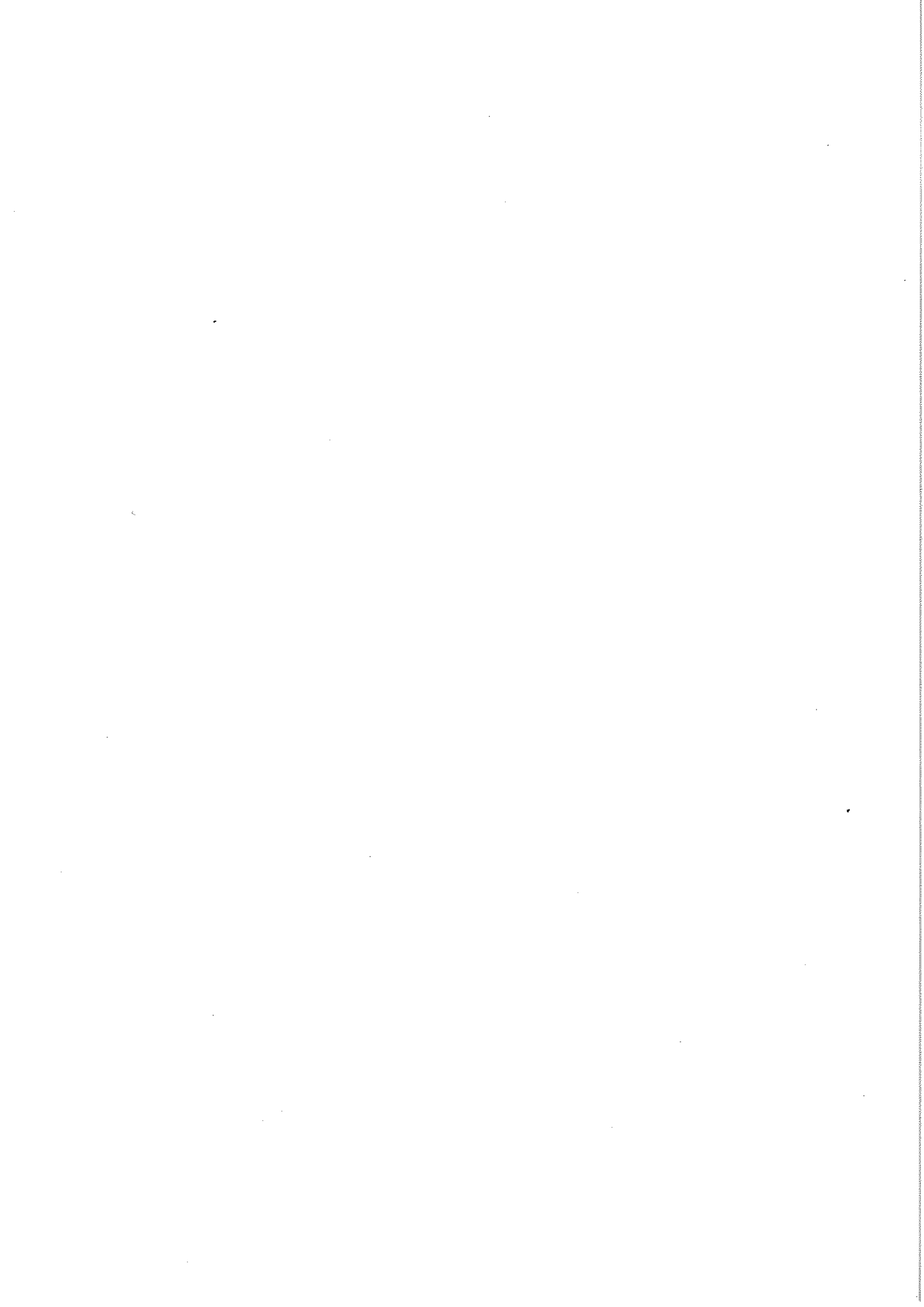
イ、雨水管

種別 布設年度	暗渠 (m)	開渠 (m)	合計 (m)
平成30年度末計	166,834.12	9,922.16	176,756.28
令和元年度計	23.78	0.00	23.78
合計	166,857.90	9,922.16	176,780.06

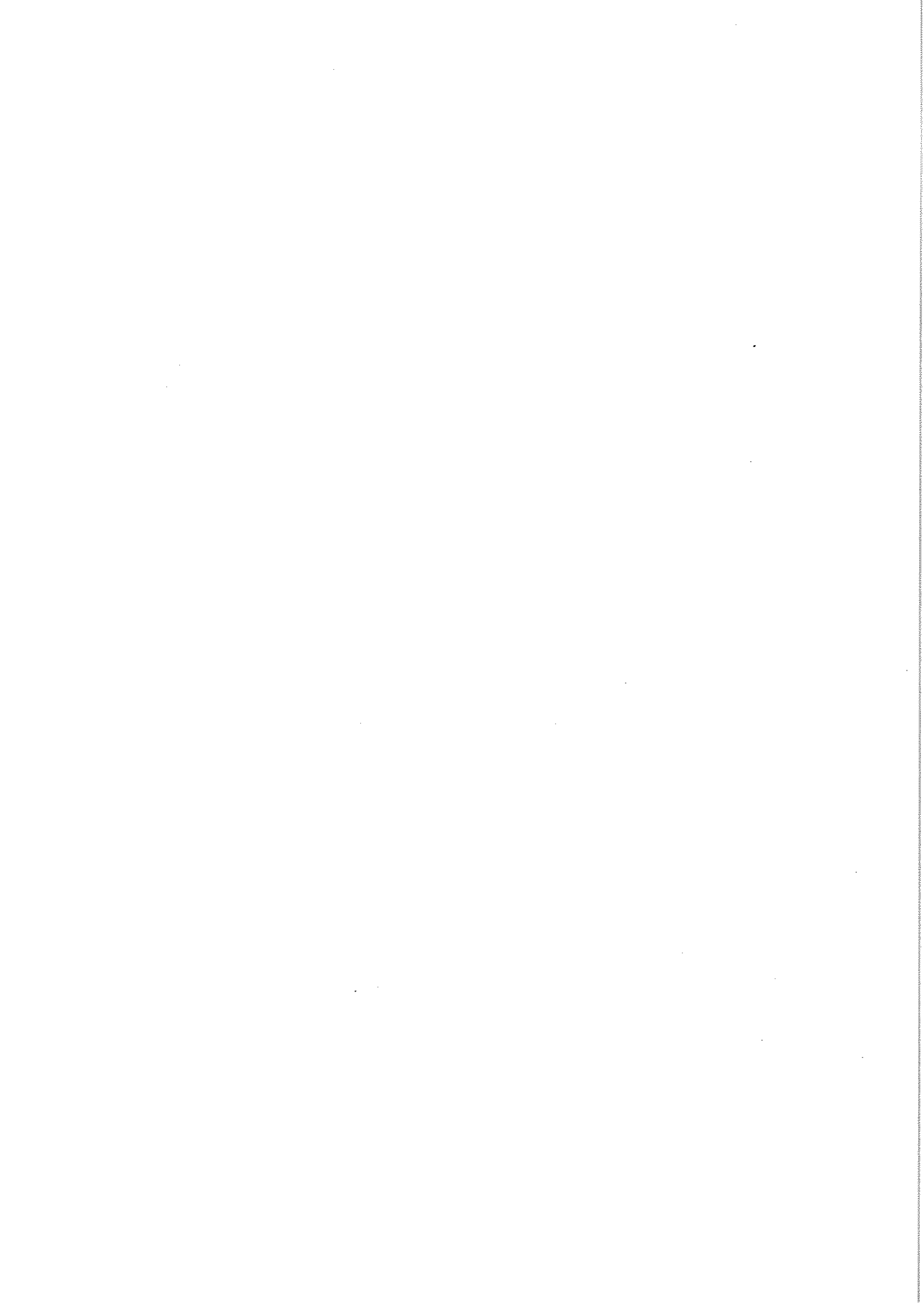
(5) 調整池の施設概要

	所在地	流域面積 (ha)	調整池容量 (m ³)	面積 (m ²)
志津調整池 (右岸)	下志津	576,400	288,000	10,720
志津調整池 (左岸)	下志津	573,400	15,173	15,173
合計		1,149,800	303,173	25,893

450	500	600	700	800	900	1000	1100	1200	管渠延長 合計(m)	マンホール 延長計(m)	管渠延長 合計(m)
3,332.95	8,515.61	6,635.64	3,626.95	5,600.17	2,851.11	1,959.61	151.45	362.72	622,485.12	21,794.40	644,279.52
0.00	0.00	0.00	0.00	0.00	0.62	0.00	0.00	0.00	836.41	△ 14.44	821.97
3,332.95	8,515.61	6,635.64	3,626.95	5,600.17	2,851.73	1,959.61	151.45	362.72	623,321.53	21,779.97	645,101.49



5. 業 務



5. 業務

(1) 下水道普及及狀況

年度	区分		行政区域内		处理区域内		水洗化		普及率 (B/A)	水洗化率 (C/B)	人口密度 处理区域内人口/ 处理区域内面积
	面积	人口(A)	前年比	面积	人口(B)	前年比	人口(C)	前年比			
22	公共	10,359ha	178,199人		2,338ha	161,600人		156,195人	90.69%	96.66%	68.23
	特環				52ha	1,467人		788人	0.82%	53.72%	
23	公共	10,359ha	178,187人	99.99%	2,487ha	161,885人	100.18%	156,837人	90.85%	96.88%	64.34
	特環				52ha	1,467人	100.00%	811人	0.82%	55.28%	
24	公共	10,359ha	177,740人	99.75%	2,488ha	161,504人	99.76%	156,891人	90.87%	97.14%	64.16
	特環				52ha	1,463人	99.73%	879人	0.82%	60.08%	
25	公共	10,359ha	177,723人	99.99%	2,498ha	162,165人	100.41%	158,724人	91.25%	97.88%	64.17
	特環				52ha	1,469人	100.41%	891人	0.83%	60.65%	
26	公共	10,359ha	177,411人	99.82%	2,486ha	162,128人	99.98%	158,598人	91.39%	97.82%	64.46
	特環				52ha	1,469人	100.00%	891人	0.83%	60.65%	
27	公共	10,359ha	176,976人	99.75%	2,487ha	161,986人	99.91%	158,526人	91.53%	97.86%	64.34
	特環				52ha	1,373人	93.46%	902人	0.78%	65.70%	
28	公共	10,359ha	176,518人	99.74%	2,489ha	161,701人	99.82%	158,307人	91.61%	97.90%	64.18
	特環				52ha	1,392人	101.38%	923人	0.79%	66.31%	
29	公共	10,359ha	176,059人	99.74%	2,500ha	161,467人	99.86%	158,143人	91.71%	97.94%	63.81
	特環				52ha	1,375人	98.78%	916人	0.78%	66.62%	
30	公共	10,359ha	175,476人	99.67%	2,500ha	161,160人	99.81%	157,892人	91.84%	97.97%	63.69
	特環				52ha	1,365人	99.27%	913人	0.78%	66.89%	
元	公共	10,359ha	174,695人	99.55%	2,504ha	160,669人	99.70%	157,549人	91.97%	98.06%	63.38
	特環				52ha	1,337人	97.95%	897人	0.77%	67.09%	

市街地	全体計画		現在非水区域	
	面積	人口	面積	人口
1,743ha 126,524人	2,928ha	184,972人	2,338ha	161,600人
	1,858ha	1,828人	52ha	1,467人
1,812ha 128,815人	2,928ha	184,972人	2,487ha	161,885人
	1,858ha	1,828人	52ha	1,467人
1,812ha 128,815人	2,928ha	184,972人	2,488ha	161,504人
	1,858ha	1,828人	52ha	1,463人
1,812ha 128,815人	2,928ha	184,972人	2,498ha	162,165人
	1,858ha	1,828人	52ha	1,469人
1,812ha 128,815人	2,928ha	184,972人	2,486ha	162,128人
	1,858ha	1,828人	52ha	1,469人
1,812ha 128,815人	2,928ha	184,972人	2,487ha	161,986人
	1,858ha	1,828人	52ha	1,373人
1,845ha 129,237人	2,928ha	184,972人	2,489ha	161,701人
	1,858ha	1,828人	52ha	1,392人
1,845ha 129,237人	2,928ha	184,972人	2,500ha	161,467人
	1,858ha	1,828人	52ha	1,375人
1,845ha 129,237人	2,928ha	184,972人	2,500ha	161,160人
	1,858ha	1,828人	52ha	1,365人
1,845ha 129,237人	2,928ha	184,972人	2,504ha	160,669人
	1,858ha	1,828人	52ha	1,337人

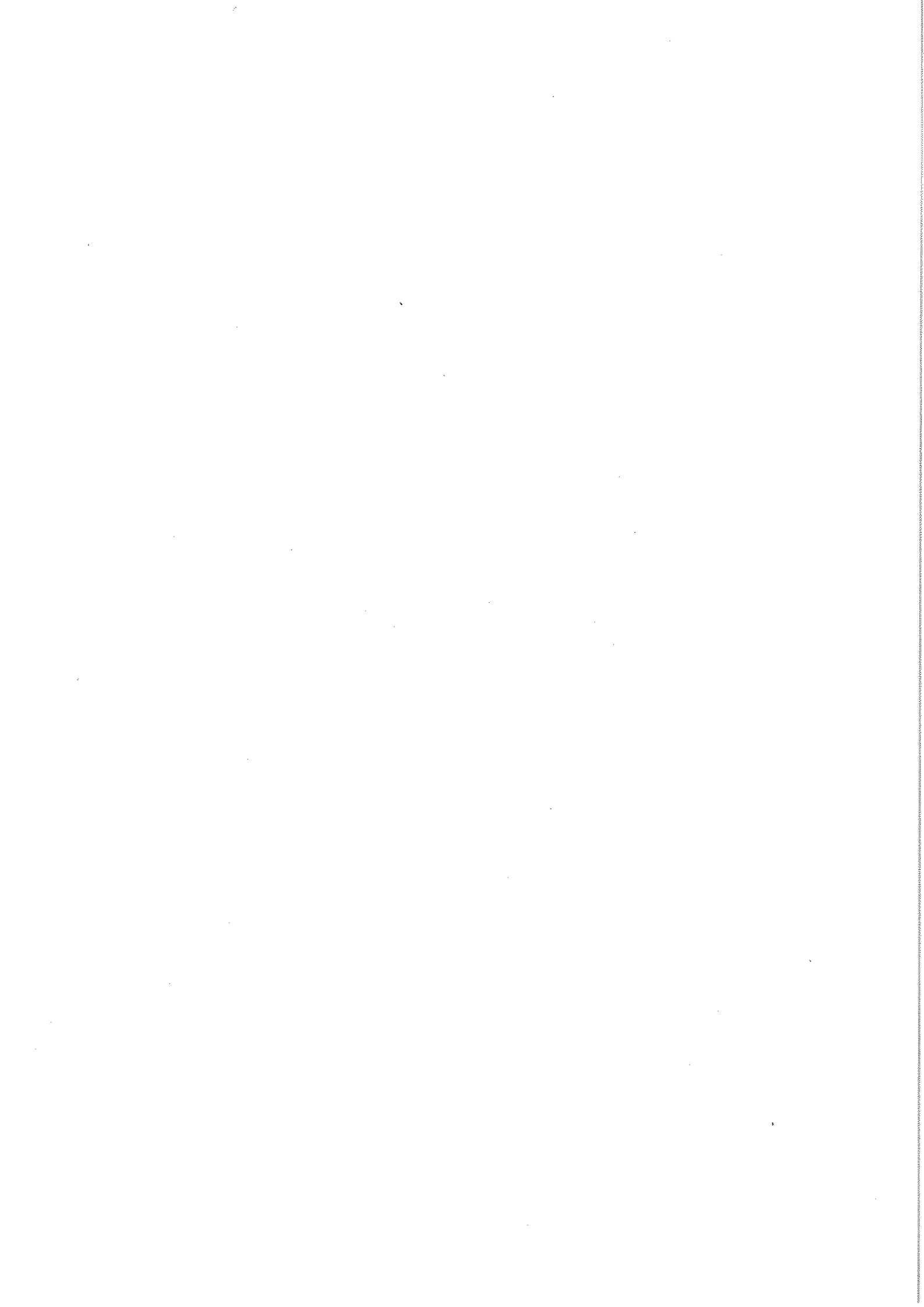
(2) 年度別処理水量、有収水量

区分 年度	年間処理水量 (m ³) (A)	有収水量 (m ³) (B)	有収率 (%) (= B/A × 100)	下水道使用料(収益) (千円)
22	21,033,144	17,485,117	83.13	1,873,540
23	20,740,461	16,859,950	81.29	1,813,288
24	20,515,934	16,846,916	82.12	1,814,204
25	20,362,181	16,818,782	82.60	1,798,716
26	20,424,422	16,610,514	81.33	1,794,887
27	20,626,114	16,724,129	81.08	1,815,489
28	20,523,578	16,747,055	81.60	1,828,437
29	19,723,147	16,741,007	84.88	2,215,432
30	19,951,124	16,746,237	83.94	2,445,480
元	19,596,739	16,565,318	84.53	2,417,952

※ 平成25年度以前の下水道使用料(収益)は「佐倉市 公共下水道事業決算統計」による。(税込)

※ 平成26年度以降の下水道使用料(収益)は調定額(税抜)

6. 下水道使用料等



6. 下水道使用料等

(1) 下水道使用料の変遷

実施年月日		昭和42年3月25日		
基本料金		超過料金	便器使用料(1月につき)	
10m ³ まで	100円	1m ³ 増毎	大	80円
			小	40円
		15円	大小	100円

実施年月日	昭和51年3月29日(昭和51年4月分から)
使用料	水道料金の100分の35

実施年月日	昭和54年4月1日
使用料	水道料金の100分の76

実施年月日		平成元年6月1日	
基本使用料		汚水量	超過使用料(1m ³ につき)
汚水量 10m ³ まで	800円	11m ³ ~ 20m ³ まで	80円
		21m ³ ~ 30m ³ まで	100円
		31m ³ ~ 50m ³ まで	130円
		51m ³ ~ 100m ³ まで	150円
		101m ³ ~ 500m ³ まで	160円
		501m ³ 以上	170円

実施年月日		平成元年10月1日	
基本使用料		汚水量	超過使用料(1m ³ につき)
汚水量 10m ³ まで	790円	11m ³ ~ 20m ³ まで	80円
		21m ³ ~ 30m ³ まで	100円
		31m ³ ~ 50m ³ まで	130円
		51m ³ ~ 100m ³ まで	150円
		101m ³ ~ 500m ³ まで	160円
		501m ³ 以上	170円

実施年月日		平成6年10月1日(使用料改定率 9.66%)	
基本使用料		汚水量	超過使用料(1m ³ につき)
汚水量 10m ³ まで	840円	11m ³ ~ 20m ³ まで	85円
		21m ³ ~ 30m ³ まで	105円
		31m ³ ~ 50m ³ まで	135円
		51m ³ ~ 100m ³ まで	160円
		101m ³ ~ 500m ³ まで	175円
		501m ³ 以上	185円

実施年月日		平成29年7月1日 (使用料改定率 33.10%)	
基本使用料		汚水量	超過使用料 (1m ³ につき)
汚水量 10m ³ まで	1,118円	11m ³ ~ 20m ³ まで	113円
		21m ³ ~ 30m ³ まで	139円
		31m ³ ~ 50m ³ まで	179円
		51m ³ ~ 100m ³ まで	212円
		101m ³ ~ 500m ³ まで	232円
		501m ³ 以上	246円

(2) 業種別汚水排除量の状況(令和元年度)

区分 用途	使用戸数 (件)	汚水排除量 (m ³)	平均汚水排除量 (m ³)
家事用	393,544	13,236,274	34
家事兼営業用	3,948	166,341	42
公衆浴場	0	0	0
官公署用	442	132,453	300
公衆用	144	8,856	62
その他・官公署	284	300,680	1,059
学校用	345	261,218	757
病院用	912	268,344	294
事務所用	2,554	81,037	32
営業用	6,418	1,206,332	188
工場用	566	881,986	1,558
その他	998	21,797	22
合計	410,155	16,565,318	40

(2) - 2 業種別汚水排除量の状況(平成30年度)

区分 用途	使用戸数 (件)	汚水排除量 (m ³)	平均汚水排除量 (m ³)
家事用	389,422	13,439,268	35
家事兼営業用	3,976	172,913	43
公衆浴場	0	0	0
官公署用	438	116,106	265
公衆用	188	13,994	74
その他・官公署	318	279,971	880
学校用	340	276,317	813
病院用	916	224,373	245
事務所用	2,615	81,863	31
営業用	6,484	1,250,458	193
工場用	562	867,215	1,543
その他	992	23,759	24
合計	406,251	16,746,237	41

(3) 下水道使用料徴収状況

区分 月別	調 定		収 入		残 高		徴 収 率	
	件 数	金 額	件 数	金 額	件 数	金 額	件 数	金 額
	件	円	件	円	件	円	%	%
31年4月	35,106	182,559,550	35,052	182,371,076	54	188,474	99.84	99.89
元年5月	33,181	247,377,842	33,124	247,064,645	57	313,197	99.82	99.87
6月	35,000	194,499,841	34,948	194,291,172	52	208,669	99.85	99.89
7月	33,271	246,274,329	33,199	245,905,927	72	368,402	99.78	99.85
8月	35,053	193,578,555	34,987	193,336,473	66	242,082	99.81	99.87
9月	33,288	248,299,759	33,216	247,913,952	72	385,807	99.78	99.84
10月	35,092	189,188,930	35,004	188,862,938	88	325,992	99.74	99.82
11月	33,235	232,179,958	33,017	230,172,326	218	2,007,632	99.34	99.13
12月	35,148	196,713,854	34,595	193,872,249	553	2,841,605	98.42	98.55
2年1月	33,170	254,283,479	31,852	246,735,810	1,318	7,547,669	96.02	97.03
2月	35,210	198,658,435	31,415	180,210,798	3,795	18,447,637	89.22	90.71
3月	33,401	243,816,011	14	64,060	33,387	243,751,951	0.04	0.02
合 計	410,155	2,627,430,543	370,423	2,350,801,426	39,732	276,629,117	90.31	89.47

区分 年度	調 定		収 入		残 高		徴 収 率	
	件 数	金 額	件 数	金 額	件 数	金 額	件 数	金 額
	件	円	件	円	件	円	%	%
29年度	402,875	2,392,456,331	402,414	2,390,725,265	461	1,731,066	99.88	99.92
30年度	406,251	2,640,891,505	405,747	2,638,739,241	504	2,152,264	99.87	99.91

※H26から下水道事業が公営企業会計に移行。

(4) 過年度下水道使用料徴収状況

区分 年度	未収金		収 入		過年度損益修正		残 金	
	件 数	金 額	件 数	金 額	件 数	金 額	件 数	金 額
～25年度	6	98,262	2	59,511	0	0	4	38,751
26年度	395	1,220,779	11	61,672	0	0	384	1,159,107
27年度	417	1,392,457	30	125,470	0	0	387	1,266,987
28年度	529	1,572,333	52	112,222	0	0	477	1,460,111
29年度	621	2,444,588	160	713,522	0	0	461	1,731,066
30年度	39,842	265,767,401	39,338	263,615,137	0	0	504	2,152,264

未収金：平成31年4月1日現在

収 入：令和元年度納金分

残 金：令和2年3月31日現在

(5) 受益者負担金及び受益者分担金の状況

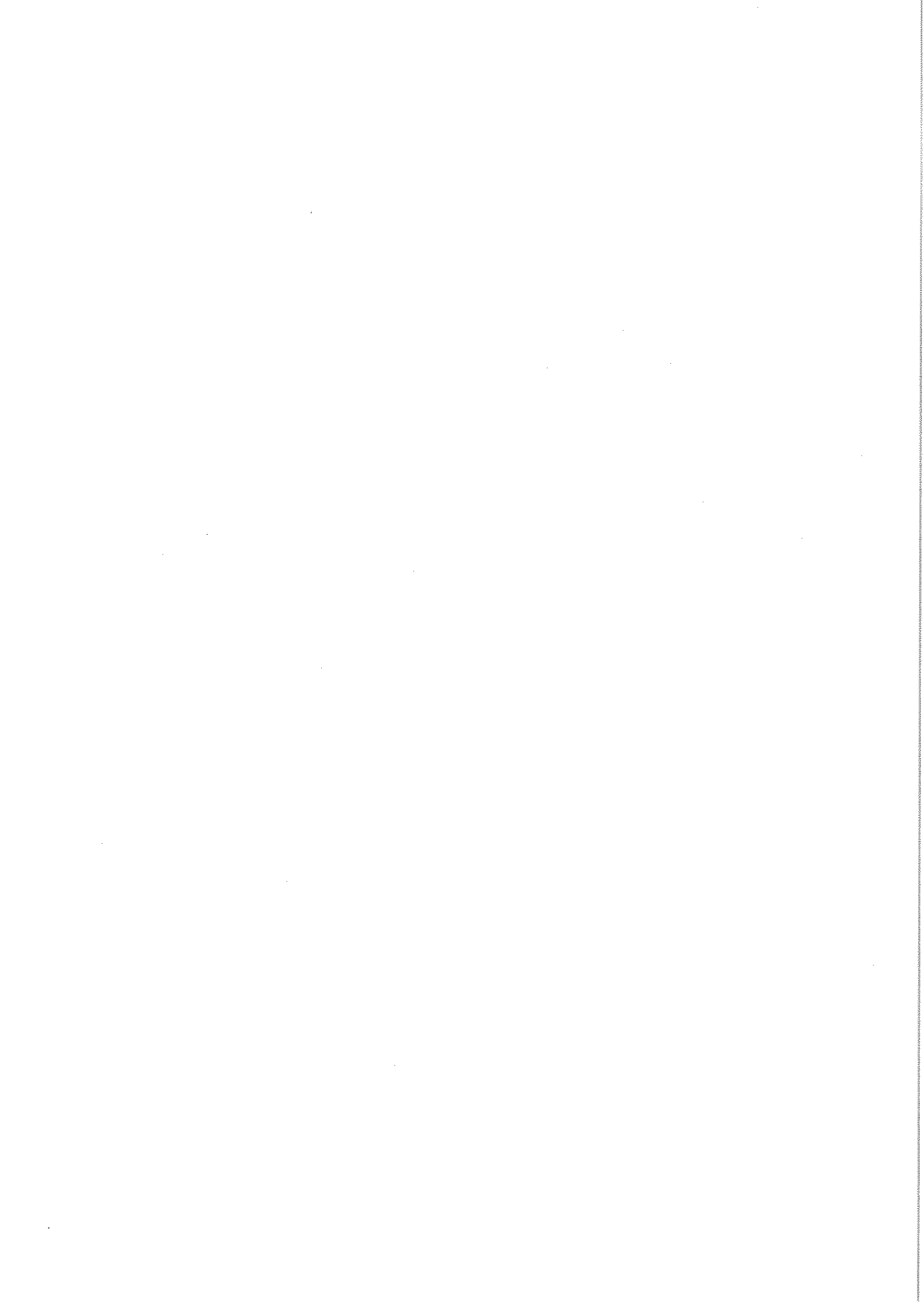
年度	受益者負担金		受益者分担金	
	件数 (件)	調定額 (円)	件数 (件)	調定額 (円)
27年度	116	23,194,080	56	7,431,195
28年度	87	12,540,140	80	16,509,535
29年度	90	14,541,130	86	27,189,960
30年度	65	9,450,090	78	25,680,085
元年度	78	10,992,390	85	9,584,885

(6) 印旛沼流域下水道維持管理負担金状況

年度	負担金対象汚水量 (m ³)	最終負担金額税込 (円)
22年度	21,033,144	790,745,098
23年度	20,740,461	876,970,258
24年度	20,515,934	943,891,371
25年度	20,362,181	918,690,206
26年度	20,424,422	952,536,028
27年度	20,626,114	987,133,575
28年度	20,523,578	986,599,522
29年度	19,723,147	1,008,795,599
30年度	19,951,124	1,001,582,691
元年度	19,596,739	985,842,947



7. 財 務



7. 財務

(1) 予算・決算対照表(令和元年度)

科 目	予 算 額	決 算 額	翌年度繰越額	予算額に比べ 決算額の増減	予算額に対する 決算額の比率
	円	円	円	円	%
下水道事業収益	4,087,774,000	4,085,504,377	0	△ 2,269,623	99.94
営業収益	2,816,561,000	2,809,251,386	0	△ 7,309,614	99.74
営業外収益	1,271,203,000	1,276,252,991	0	5,049,991	100.4
特別利益	10,000	0	0	△ 10,000	—
科 目	予 算 額	決 算 額	翌年度繰越額	不 用 額	予算額に対する 決算額の比率
下水道事業費用	3,720,515,000	3,429,764,471	0	290,750,529	92.19
営業費用	3,539,926,000	3,311,539,817	0	228,386,183	93.55
営業外費用	150,589,000	118,224,654	0	32,364,346	78.51
特別損失	10,000,000	0	0	10,000,000	0
予備費	20,000,000	0	0	20,000,000	0
科 目	予 算 額	決 算 額	翌年度繰越額	予算額に比べ 決算額の増減	予算額に対する 決算額の比率
資本的収入	595,352,000	326,269,535	163,700,000	△ 269,082,465	54.8
企業債	169,100,000	51,300,000	97,400,000	△ 117,800,000	30.34
出資金	290,729,000	163,980,050	40,800,000	△ 126,748,950	56.4
国県支出金	105,405,000	79,750,000	25,500,000	△ 25,655,000	75.66
負担金	29,118,000	30,729,232	0	1,611,232	105.53
固定資産売却代金	0	0	0	0	—
その他資本的収入	1,000,000	510,253	0	△ 489,747	51.03
科 目	予 算 額	決 算 額	翌年度繰越額	不 用 額	予算額に対する 決算額の比率
資本的支出	1,611,548,000	1,155,703,591	295,980,000	159,864,409	71.71
建設改良費	1,322,311,000	896,579,482	295,980,000	129,751,518	67.8
企業債償還金	259,237,000	259,124,109	0	112,891	99.96
予備費	30,000,000	0	0	30,000,000	0

(2) 比較損益計算書

項 目		27		28		29	
		金額(千円)	構成比(%)	金額(千円)	構成比(%)	金額(千円)	構成比(%)
収 益 的 収 支	総収益(B+E)A	3,162,233	100.0	3,164,905	100.0	3,610,464	100.0
	經常収益(C+D)B	3,162,233	100.0	3,164,905	100.0	3,610,464	100.0
	営業収益C	1,937,539	61.3	1,948,963	61.6	2,365,352	65.5
	下水道使用料	1,815,489	57.4	1,828,437	57.8	2,215,432	61.4
	雨水処理負担金	120,800	3.8	114,844	3.6	148,413	4.1
	受託工事収益	0	0.0	4,679	0.1	0	0.0
	営業外収益D	1,224,694	38.7	1,215,942	38.4	1,245,112	34.5
	他会計負担金	94,224	3.0	90,360	2.9	89,740	2.5
	長期前受金戻入	1,129,285	35.7	1,124,915	35.5	1,130,896	31.3
	特別利益E	0	0.0	0	0.0	0	0.0
	総費用(G+J)F	3,047,596	100.0	3,029,154	100.0	3,248,628	100.0
	經常費用(H+I)G	3,047,480	100.0	3,029,000	100.0	3,204,861	98.7
	営業費用H	2,935,828	96.3	2,929,057	96.7	3,107,590	95.7
	職員給与費	146,813	4.8	151,755	5.0	149,802	4.6
	受託工事費	0	0.0	4,679	0.2	0	0.0
減価償却費	1,622,607	53.2	1,629,117	53.8	1,634,574	50.3	
流域下水道維持管理費	914,013	30.0	913,518	30.2	934,070	28.8	
営業外費用I	111,652	3.7	99,943	3.3	97,271	3.0	
支払利息	103,997	3.4	92,774	3.1	81,682	2.5	
特別損失J	116	0.0	154	0.0	43,767	1.3	
經常利益(經常損失)B-G	114,753	-	135,905	-	405,603	-	
純利益(純損失)A-F	114,637	-	135,751	-	361,836	-	

30		元		対前年度比			
金額(千円)	構成比(%)	金額(千円)	構成比(%)	28	29	30	元
3,853,344	100.0	3,875,578	100.0	100	114	107	101
3,853,344	100.0	3,875,578	100.0	100	114	107	101
2,595,822	67.4	2,599,391	67.1	101	121	110	100
2,445,480	63.5	2,417,952	62.4	101	121	110	99
127,473	3.3	175,892	4.5	95	129	86	138
21,397	0.6	4,703	0.1	-	0	-	22
1,257,522	32.6	1,276,187	32.9	99	102	101	101
90,432	2.3	83,557	2.2	96	99	101	92
1,146,341	29.7	1,152,784	29.7	100	101	101	101
0	0.0	0	0.0	-	-	-	-
3,191,059	100.0	3,262,168	100.0	99	107	98	102
3,184,762	99.8	3,262,168	100.0	99	106	99	102
3,096,699	97.0	3,184,291	97.6	100	106	100	103
181,705	5.7	184,513	5.7	103	99	121	102
21,397	0.7	4,703	0.1	-	0	-	22
1,642,643	51.5	1,665,782	51.1	100	100	100	101
927,391	29.1	896,221	27.5	100	102	99	97
88,063	2.8	77,877	2.4	90	97	91	88
71,393	2.2	62,972	1.9	89	88	87	88
6,297	0.2	0	0.0	133	28420	14	0
668,582	-	613,410	-	118	298	165	92
662,285	-	613,410	-	118	267	183	93

(3) 比較貸借対照表

項 目		27		28		29			
		金額(千円)	構成比(%)	金額(千円)	構成比(%)	金額(千円)	構成比(%)		
資	固定資産	41,650,178	98.2	40,541,995	97.8	39,366,623	97.0		
	う	償却資産	39,192,154	85.6	39,636,991	85.1	40,106,797	84.6	
		減価償却累計額	△ 2,881,815		△ 4,336,673		△ 5,794,868		
	ち	無形固定資産	3,964,709	9.3	3,804,532	9.2	3,650,320	9.0	
		投資その他の資産	3,000	0.0	3,000	0.0	3,000	0.0	
	流動資産	778,759	1.8	922,943	2.2	1,204,542	3.0		
	う	現金・預金	520,302	1.2	638,426	1.5	746,649	1.8	
		ち	未収金	212,730	0.5	206,682	0.5	350,148	0.9
			貸倒引当金	△ 2,373		△ 2,565		△ 1,901	
		貯蔵品	0	0.0	0	0.0	616	0.0	
資産合計	42,428,937	100.0	41,464,939	100.0	40,571,165	100.0			
負	固定負債	3,800,418	11.9	3,539,967	11.5	3,265,371	11.1		
	う	建設改良等の財源に充てるための企業債	3,800,418	11.9	3,539,967	11.5	3,264,871	11.1	
		流動負債	474,021	1.5	494,823	1.6	434,099	1.5	
	う	建設改良等の財源に充てるための企業債	349,952	1.1	322,250	1.1	281,796	1.0	
		未払金	109,407	0.3	153,666	0.5	119,751	0.4	
	繰延収益	27,642,147	86.6	26,642,522	86.8	25,626,141	87.4		
	う	長期前受金	29,866,496	86.6	29,982,799	86.8	30,082,773	87.4	
収益化累計額		△ 2,224,348	△ 3,340,276		△ 4,456,632				
負債合計	31,916,586	100.0	30,677,312	100.0	29,325,611	100.0			
資	資本金	9,749,831	92.7	10,003,991	92.7	10,235,834	91.0		
	剰余金	剰余金	762,520	7.3	783,635	7.3	1,009,720	9.0	
		資本剰余金	647,884	6.2	647,884	6.0	647,884	5.8	
	ち	当年度未処分利益剰余金	114,637	1.1	135,751	1.3	361,836	3.2	
		資本合計	10,512,351	100.0	10,787,626	100.0	11,245,554	100.0	

(注) 地方公営企業会計制度が改正されたため、平成26年度より新会計基準に基づく処理となっている。

30		元		対前年度比			
金額(千円)	構成比(%)	金額(千円)	構成比(%)	28	29	30	元
38,462,394	95.7	37,627,741	94.9	97	97	98	98
40,804,422	83.5	41,560,845	82.7	101	101	102	102
△ 7,255,016		△ 8,740,629		150	134	125	120
3,496,692	8.7	3,346,853	8.4	96	96	96	96
3,000	0.0	3,000	0.0	100	100	100	100
1,707,432	4.3	2,036,253	5.1	119	131	142	119
1,118,130	2.8	1,523,465	3.8	123	117	150	136
413,421	1.0	467,982	1.2	97	169	118	113
△ 1,376		△ 1,389		108	74	72	101
997	0.0	796	0.0	—	—	162	80
40,169,826	100.0	39,663,994	100.0	98	98	99	99
3,014,347	10.7	2,809,259	10.4	93	92	92	93
3,013,847	10.7	2,808,759	10.4	93	92	92	93
493,971	1.8	445,025	1.7	104	88	114	90
259,124	0.9	256,387	1.0	92	87	92	99
154,260	0.5	124,564	0.5	140	78	129	81
24,662,789	87.5	23,633,601	87.9	96	96	96	96
30,233,681	87.5	30,332,567	87.9	100	100	101	100
△ 5,570,892		△ 6,698,966		150	133	125	120
28,171,107	100.0	26,887,885	100.0	96	96	96	95
10,688,550	89.1	11,511,104	90.1	103	102	104	108
1,310,169	10.9	1,265,005	9.9	103	129	130	97
647,884	5.4	647,884	5.1	100	100	100	100
662,285	5.5	617,121	4.8	118	267	183	93
11,998,719	100.0	12,776,109	100.0	103	104	107	106

(4) 資本的収入及び支出の状況

(単位：千円【税込】)

項目	年度	27	28	29	30	元	
資本的収入	資本的収入 K	425,171	313,674	212,775	253,193	326,270	
	うち	企業債	183,800	61,800	6,700	8,100	51,300
		出資金	119,904	138,633	94,911	89,642	163,980
		国県支出金	64,616	77,900	58,018	107,603	79,750
		負担金	55,755	33,520	52,031	46,673	30,729
資本的支出	資本的支出 L	938,992	892,269	866,056	1,059,840	1,155,704	
	うち	建設改良費	554,131	542,317	543,806	778,044	896,579
		企業債償還金	384,862	349,952	322,250	281,796	259,124
		収支差引 (K-L) M	△ 513,821	△ 578,595	△ 653,281	△ 806,647	△ 829,434
		補填財源 N	513,821	578,595	653,281	806,647	829,434
補填財源不足額 (M+N)	-	-	-	-	-	-	
余剰資金又は不良債務 (△)	304,738	428,121	770,443	1,213,461	1,591,228		
当年度繰入金合計	334,928	343,837	342,195	302,797	422,822		
うち	基準内繰入金	334,928	343,837	342,195	302,797	422,822	

(5) 要素別費用構成表

項目	年度		27		28		29		30		元	
	金額(千円)	構成比(%)	金額(千円)	構成比(%)	金額(千円)	構成比(%)	金額(千円)	構成比(%)	金額(千円)	構成比(%)	金額(千円)	構成比(%)
人件費	146,813	4.8	151,755	5.0	149,802	4.6	181,705	5.7	184,513	5.7		
動力費	10,499	0.3	9,611	0.3	10,056	0.3	10,724	0.3	11,821	0.4		
修繕費	54,325	1.8	47,680	1.6	75,633	2.3	50,330	1.6	60,548	1.9		
委託料	82,965	2.7	75,929	2.5	194,894	6.0	146,479	4.6	238,069	7.3		
薬品費	0	0.0	0	0.0	0	0.0	0	0.0	0	0.0		
流域下水道維持管理費	914,013	30.0	913,518	30.2	934,070	28.8	927,391	29.1	896,221	27.5		
減価償却費	1,622,607	53.2	1,629,117	53.8	1,634,574	50.3	1,642,643	51.5	1,665,782	51.1		
資産減耗費	15,539	0.5	8,122	0.3	16,343	0.5	25,553	0.8	21,452	0.7		
支払利息	103,997	3.4	92,774	3.1	81,682	2.5	71,393	2.2	62,972	1.9		
その他	96,839	3.2	100,647	3.3	151,574	4.7	134,841	4.2	120,790	3.7		
計	3,047,597	-	3,029,153	-	3,248,628	-	3,191,059	-	3,262,168	-		

(6) 企業債の状況

(単位：千円)

区 分	借 入 金	償 還 金			年 度 末 現 債 高
		元 金	利 子	計	
H22	28,000	462,771	178,497	641,268	5,310,772
H23	73,400	441,363	164,579	605,942	4,942,809
H24	114,900	426,314	150,324	576,638	4,631,395
H25	559,600	697,828	130,090	827,918	4,493,167
H26	256,000	397,736	113,545	511,281	4,351,431
H27	183,800	384,862	103,997	488,859	4,150,369
H28	61,800	349,952	92,774	442,726	3,862,218
H29	6,700	322,250	81,682	403,932	3,546,667
H30	8,100	281,796	71,393	353,189	3,272,971
R1	51,300	259,124	62,972	322,096	3,065,147

(7) 経営分析

ア. 業務分析表

項目	年度						元	備考	算定式	全国平均	同規模平均
	27	28	29	30							
使用料単価(円/㎡)	108.56	109.18	132.34	146.03	145.96		1㎡当たりの使用料単価。	下水道使用料 年間総有収水量	138.37	143.11	
処理原価(円/㎡) (総務省基準：決算状況調査)	100.70	99.26	107.91	104.71	111.31		1㎡当たりの処理原価。 平成28年度の制度改正に伴う、廃前受金 (現金の裏付けのない収入)を差し引いた原価	汚水処理費 年間総有収水量	130.21	139.04	
処理原価(円/㎡) (佐倉市基準)	133.97	132.47	141.23	138.96	145.60		1㎡当たりの処理原価。 廃前受金(現金の裏付けのない収入)を一部 を除き差し引かない原価	汚水処理費 + 補助金を除く廃前受金厚入益 年間総有収水量	—	—	
職員1人当たり水洗化人口(人)	10,629	11,374	9,941	7,940	7,922		労働生産性を示す指標。 指数は高いほどよい。	水洗化人口 損益勘定所属職員数	—	—	
職員1人当たり有収水量(㎡)	1,114,942	1,196,218	1,046,313	837,312	828,266		労働生産性を示す指標。 指数は高いほどよい。	年間総有収水量 損益勘定所属職員数	—	—	
有収率(%)	81.08	81.60	84.88	83.94	84.53		処理水量に対し、どのくらいの有収 水量があったかを示す。有収率は100 に近いほどよい。	年間総有収水量 年間総処理水量	80.40	79.40	

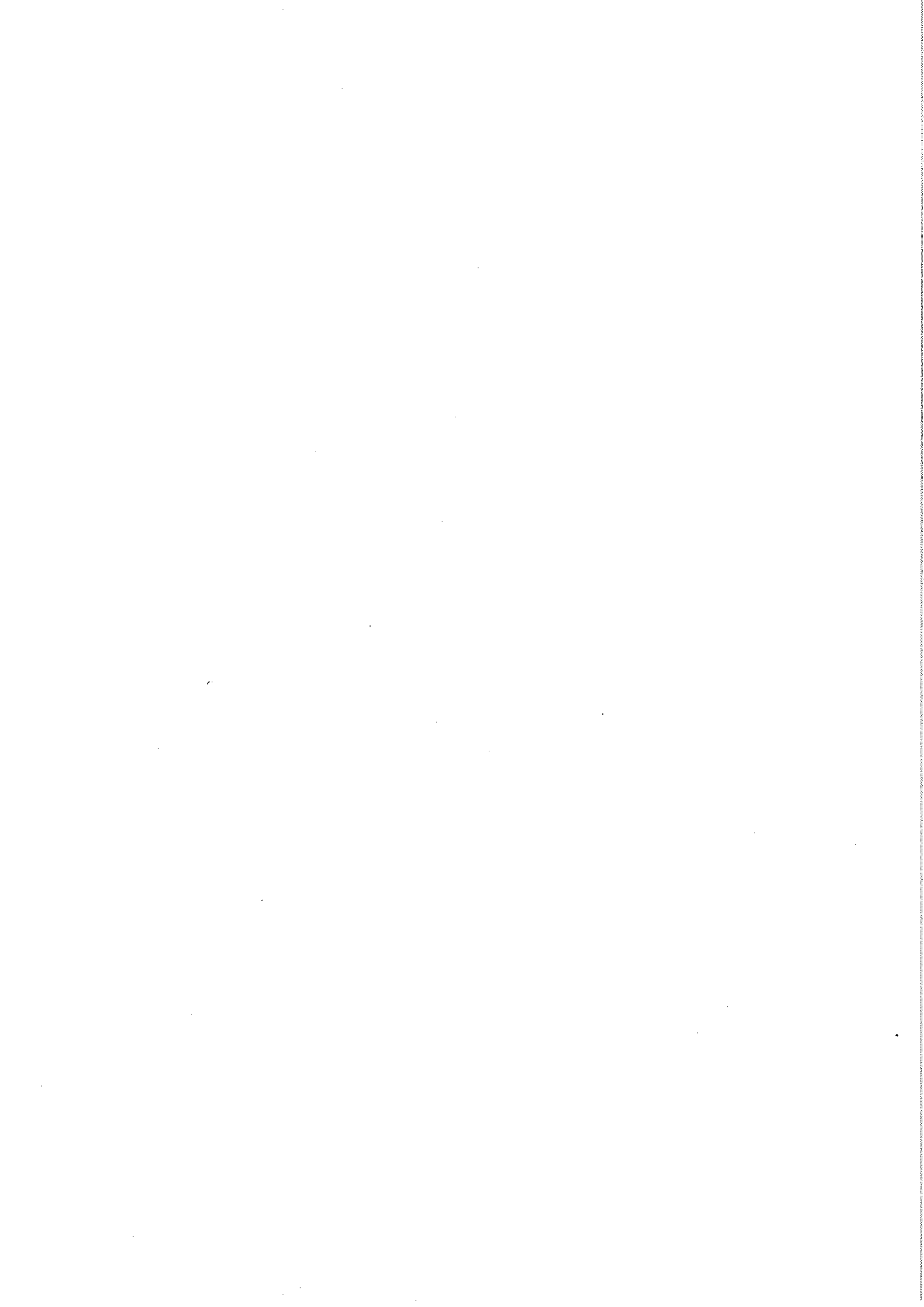
(注) 1. 「同規模(現在処理区域内人口10万人以上30万人未満の事業)平均」及び「全国平均」は、「平成30年度地方公営企業年鑑」による。

イ. 財務分析表

項目	年度						備考	算定式	全国平均
	27	28	29	30	元				
自己資本構成比率(%)	89.9	90.3	90.9	91.3	91.8		$\frac{\text{資本合計} + \text{繰延収益}}{\text{負債} + \text{資本合計}} \times 100$	59.8	
流動比率(%)	164.3	186.5	277.5	345.7	457.6		$\frac{\text{流動資産}}{\text{流動負債}} \times 100$	69.5	
経常収支比率(%)	103.8	104.5	112.7	121.0	118.8		$\frac{\text{経常収益}}{\text{経常費用}} \times 100$	108.7	
営業収支比率(%)	66.0	66.5	76.1	83.8	81.6		$\frac{\text{営業収益}}{\text{営業費用}} \times 100$	83.6	
企業債償還元金 対料金収入比率(%)	21.2	19.1	14.5	11.5	10.7		$\frac{\text{企業債償還元金}}{\text{料金収入}} \times 100$	93.6	
企業債 対料金収入比率(%)	5.7	5.1	3.7	2.9	2.6		$\frac{\text{企業債利息}}{\text{料金収入}} \times 100$	22.3	
企業債元金 対料金収入比率(%)	26.9	24.2	18.2	14.4	13.3		$\frac{\text{企業債元金}}{\text{料金収入}} \times 100$	115.8	
職員人件費 対料金収入比率(%)	7.3	6.6	5.7	6.7	7.1		$\frac{\text{職員人件費}}{\text{料金収入}} \times 100$	8.6	

(注) 1. 「全国平均」は、「平成30年度地方公営企業年鑑」の公共下水道(法適用企業)の平均値である。

8. 機 動 力



8. 機 動 力

(1) 車両運搬具 (令和2年3月31日現在)

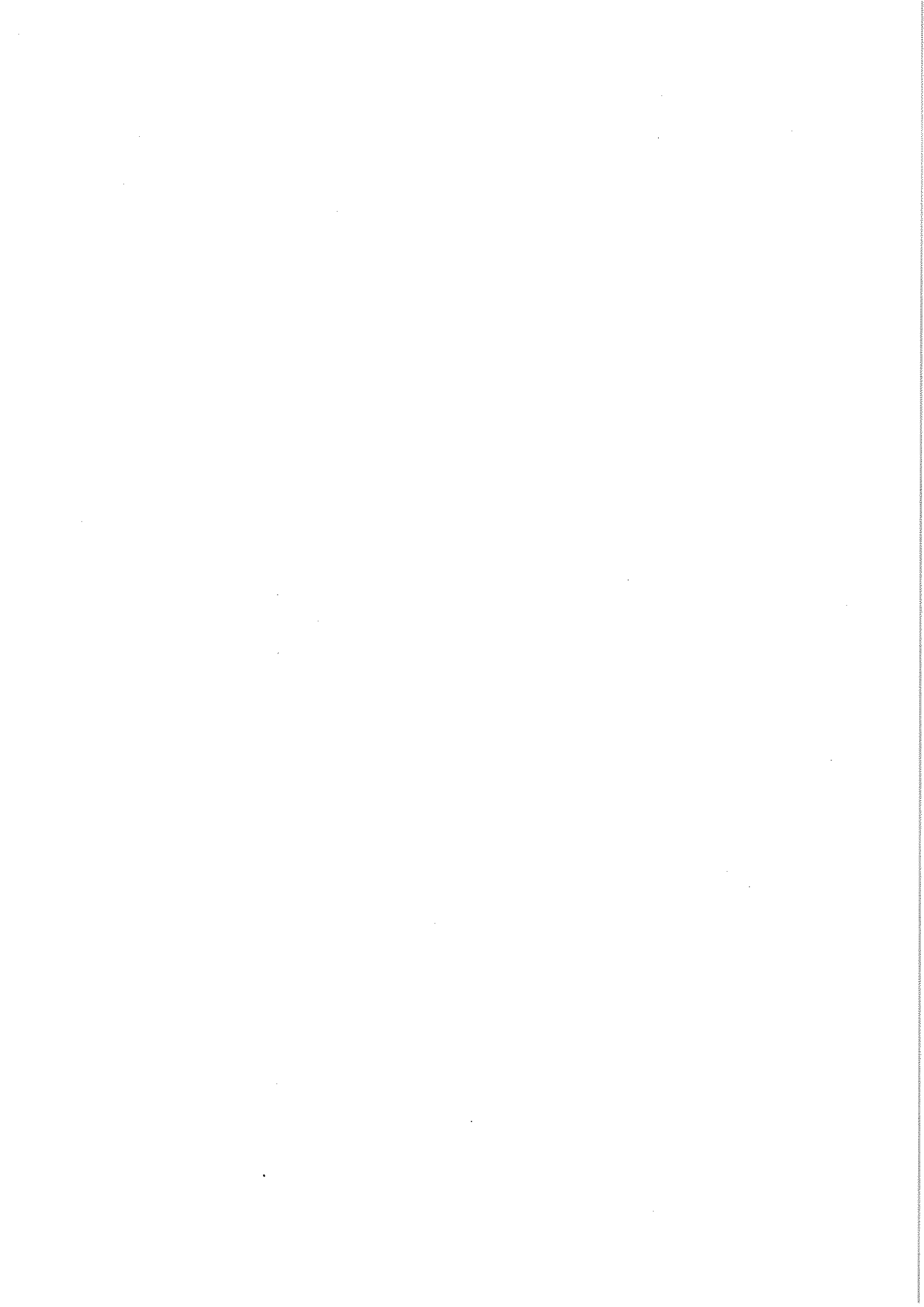
所 属	車 種	形 状	用 途	車 両 番 号	積 載 量	取 得 年 月
維持管理課	N - B O X	軽 乗 用	排 水 設 備 検 査	千葉581き66-86	4人乗	平28. 6
	A D バ ン	小 型 貨 物	事 務 連 絡	千葉400ね 6-35	5人乗	平27. 5
建設課	A D バ ン	小 型 貨 物	事 務 連 絡	千葉400な88-21	5人乗	平22. 5
	A D バ ン	小 型 貨 物	事 務 連 絡	千葉400に13-36	5人乗	平22. 12

(2) 通信放送設備

衛 星 携 帯 電 話	中継ポンプ場 1台	1台
広 報 用 拡 声 装 置	2台	



9. 広 報



9. 広 報

活動内容

【1】下水道処理施設見学会の実施

1. 実施の趣旨

家庭等で使用される水道水が使用後にどのように処理をされるのか、下水道処理施設の見学を通して、市民の上下水道に対する理解をさらに深めるために実施するものである。

2. 実施日

令和元年8月2日（金）

参加者数 26名

3. 場 所

千葉県下水道公社 花見川終末処理場

【2】「水の週間ポスターコンクール」の実施

1. 実施の趣旨

「1. 実施の趣旨

「水の週間」の行事として、将来を担う児童・生徒の水道に対する理解を深め、水の大切さに対する意識を高めるために、ポスターコンクールを実施するものである。（下水道事業と同時開催）

2. 実施期間

平成31年4月10日（月） から 令和元年8月23日（金） まで

3. 行事内容

（1）ポスターコンクール

対 象 市内の小学4年生から中学3年生の児童・生徒

応募点数 374点

入賞者数 最優秀賞 1点

優 秀 賞 5点

入 選 10点

(2) ポスター展の開催

- ①期間 令和元年8月1日(木) から 8月8日(木) まで
場所 レイクピアウスイ
- ②期間 令和元年8月9日(金) から 8月15日(木) まで
場所 イオンタウンユーカリが丘
- ③期間 令和元年8月16日(金) から 8月23日(金) まで
場所 まちづくり市民ギャラリー (JR佐倉駅自由通路)

内容 市内小中学校の児童・生徒から募集したポスターの入選作品を
展示

【3】その他の広報活動

1. 広報紙

下水道に対する理解を深めるため、広報紙「こうほう佐倉市の上下水道」を年
3回発行している。

2. ホームページ

市のホームページ内に上下水道部のページを作成し、随時更新している。

ホームページURL

http://www.city.sakura.lg.jp/soshiki/10-1-0-0-0_12.html