

令和 2 年 度

下水道事業概要

佐倉市上下水道部

目 次

1. 佐倉市下水道事業の経緯	1
(1) 沿革	3
(2) 事業の変更経過	4
2. 令和2年度の事業概要	7
(1) 総括	9
(2) 業務量	10
(3) 議会議決事項	11
(4) 行政官庁認可事項	11
(5) 職員に関する事項	11
(6) 料金その他供給条件の設定、変更に関する事項	11
(7) 工事	12
3. 組織	13
(1) 組織図	15
(2) 事務分掌	15
(3) 職員構成	17
(4) 費目別職員給与費	20
(5) 職員数の変遷	22
4. 施設	23
(1) 汚水中継ポンプ場の施設概要	25
(2) 電力使用状況	26
(3) 汚水流入状況	27
(4) 口径別・布設年度別下水道管渠延長	28
(5) 調整池の施設概要	28
5. 業務	31
(1) 下水道普及状況	33
(2) 年度別処理水量、有収水量	34
6. 下水道使用料等	35
(1) 下水道使用料等の変遷	37
(2) 業種別汚水排除量の状況	39
(3) 下水道使用料徴収状況	41
(4) 過年度下水道使用料徴収状況	42
(5) 受益者負担金及び受益者分担金の状況	42
(6) 印旛沼流域下水道維持管理負担金状況	43

7. 財 務	45
(1) 予算・決算対照表 (令和2年度) -----	47
(2) 比較損益計算書 -----	48
(3) 比較貸借対照表 -----	50
(4) 資本的収入及び支出の状況 -----	52
(5) 要素別費用構成表 -----	53
(6) 企業債の状況 -----	54
(7) 経営分析 -----	55
8. 機動力	57
(1) 車両運搬具 -----	59
(2) 通信放送設備 -----	59
9. 広 報	61
活動内容 -----	63

1. 佐倉市下水道事業の経緯

1. 佐倉市下水道事業の経緯

(1) 沿革

佐倉市では昭和 41 年度に印旛沼の水質汚濁防止と生活環境の改善の 2 つの目的から、単独公共下水道として計画処理面積 200ha の規模で下水道事業に着手いたしました。

その後、昭和 46 年度からは印旛沼流域関連公共下水道として、441.5ha の認可を受け整備に着手し、平成 3 年には住居系市街化区域の整備がほぼ完了するに至ったことから、平成 4 年度から市街化調整区域に着手しております。なお、昭和 46 年度に事業認可を取得した後、23 回の変更を行っており、現在では、認可区域を 2,822ha まで拡大し、市街化調整区域の整備を進めております。

佐倉市で排出された生活排水や工場排水は、印旛沼流域（13 市町）を対象とする印旛沼流域下水道に集められ、花見川終末処理場（千葉市）及び花見川第二終末処理場（千葉市、習志野市）で処理されています。

また、佐倉市の下水道事業は、平成 26 年度に地方公営企業会計へ移行すると同時に、水道事業と組織統合しました。

今後、下水道事業を取り巻く財政状況は、人口減少等による下水道使用料収入の減少、施設の老朽化や災害対策に伴う費用の増加などにより、いっそう厳しくなることが予想されます。限られた財源の中でより効果的・効率的な下水道事業を推進するよう努力してまいります。

(2) 事業の変更経過

	決定及び 変更年月日	面積 (ha)	人口 (人)	日最大汚染量 (m ³ /日)	目標年度又は 事業年度	変更内容
当初	-	2,800	237,800	159,391	S. 70	-
	S. 46. 12. 25	1,297	97,100	33,985	S. 60	参考 印旛沼・手賀沼流域別下水道整備総合計画 面積 3. 019ha 計画人口 247, 800人
	S. 47. 1. 20	402	28,000	10,538	S. 46～S. 55	
	S. 47. 2. 4	402	28,000	10,538	S. 46～S. 55	
第1回変更	-	-	-	-	-	-
	S. 49. 3. 4	545	38,080	13,478	S. 46～S. 56	区域の追加・事業費及び事業年度の変更
	S. 49. 3. 9	545	38,080	13,478	S. 46～S. 56	
第2回変更	-	-	-	-	-	-
	S. 50. 9. 30	1,297	97,100	33,985	S. 60	処理分区・接続点及び一部幹線ルートの変更
	S. 51. 5. 22	707	48,410	18,982	S. 46～S. 56	区域の追加・事業費の変更
	S. 51. 6. 8	672	45,980	17,353	S. 46～S. 56	
第3回変更	-	-	-	-	-	-
	S. 51. 11. 1	1,395	108,800	54,121	S. 60	区域の追加
	S. 52. 2. 21	805	60,170	19,321	S. 46～S. 56	区域の追加・事業費の変更
	S. 52. 2. 25	770	57,740	18,592	S. 46～S. 56	
第4回変更	-	-	-	-	-	-
	S. 53. 9. 12	809	60,330	19,401	S. 46～S. 56	区域の追加・事業費の変更
	-	-	-	-	-	-
第5回変更	-	-	-	-	-	-
	S. 53. 12. 8	1,793	165,660	110,147	S. 65	区域の追加・幹線の断面・延長・ルート及び名称の変更
	S. 54. 2. 9	1,135	76,600	39,067	S. 46～S. 59	区域の追加・事業費・事業年度・幹線の断面・延長・ルート及び名称の変更
	S. 54. 3. 30	917	60,100	30,817	S. 46～S. 59	
第6回変更	-	-	-	-	-	-
	S. 56. 3. 17	1,200	85,300	43,417	S. 46～S. 59	区域の追加
	-	-	-	-	-	-
第7回変更	-	-	-	-	-	-
	S. 57. 1. 11	1,793	165,660	110,147	S. 65	処理分区・幹線の断面・延長及びルートの変更
	S. 57. 3. 10	1,356	96,500	49,012	S. 46～S. 59	処理分区及び区域の追加・事業費・幹線の断面・延長及びルートの変更
	S. 57. 3. 16	1,053	70,030	35,782	S. 46～S. 59	
第8回変更	-	-	-	-	-	-
	S. 57. 10. 15	1,793	165,660	110,147	S. 65	幹線の追加・幹線の断面・延長及びルートの変更
	S. 58. 3. 28	1,525	116,030	58,781	S. 46～S. 62	区域の追加・事業費・事業年度・幹線の断面・延長及びルートの変更
	S. 58. 4. 5	1,126	79,310	40,422	S. 46～S. 62	
第9回変更	-	-	-	-	-	-
	S. 59. 6. 29	1,793	165,660	110,147	S. 65	幹線の断面・延長及びルートの変更
	S. 60. 3. 29	1,677	119,560	60,547	S. 46～S. 63	区域の追加・事業費・事業年度・幹線の断面・延長及びルートの変更
	S. 60. 3. 29	1,393	90,430	45,982	S. 46～S. 63	
	S. 61. 12. 10	1,793	165,660	110,147	S. 65	貯留施設(志津調整池)の変更追加
第10回変更	-	-	-	-	-	-
	S. 62. 8. 1	1,677	119,560	60,547	S. 46～S. 66	貯留施設(志津調整池)の追加 右岸 A=11,468m ² Q=28,800m ³ 左岸 A=15,816m ² Q=41,273m ³
	S. 62. 8. 7	1,393	90,430	45,982	S. 46～S. 66	貯留施設(志津調整池)の追加 右岸 A=7,960m ² Q=18,800m ³

	全体計画	S. 62. 6	4,360	211,000	145,207	S. 80	-
	計画決定	S. 62. 8. 17	1,996	143,960	99,583	S. 75	
第11回変更	下水道法事業認可	S. 62. 11. 5	1,911	127,270	63,040	S. 46～S. 66	区域及び幹線の追加・処理分区・幹線の断面・延長・ルート及び区域区分の変更
	都市計画法事業認可	S. 62. 11. 13	1,797	124,420	61,629	S. 46～S. 66	
第12回変更	計画決定	S. 63. 1. 30	2,089	160,710	109,633	S. 80	特定環境保全公共下水道 73haの追加
	下水道法事業認可	S. 63. 2. 2	1,933	127,820	63,312	S. 46～H. 3	特定環境保全公共下水道 22haの追加
	都市計画法事業認可	S. 63. 2. 2	1,819	124,970	61,901	S. 46～H. 3	
第13回変更	計画決定	-	-	-	-	-	
	下水道法事業認可	H. 1. 9. 12	2,096	128,720	63,757	S. 46～H. 3	区域及び幹線の追加・延長及び事業費の変更
	都市計画法事業認可	-	-	-	-	-	
	全体計画	H. 2. 3	4,360	211,000	145,207	H. 17	処理分区の変更
	計画決定	-	-	-	-	-	
第14回変更	下水道法事業認可	H. 3. 10. 11	2,192	138,070	71,684	S. 46～H. 5	区域及び幹線の追加・事業費及び事業年度の変更
	都市計画法事業認可	H. 3. 10. 11	1,839	130,540	67,843	S. 46～H. 5	区域の追加・事業費及び事業年度の変更
第15回変更	計画決定	-	-	-	-	-	
	下水道法事業認可	H. 5. 10. 29	2,192	138,070	77,207	S. 46～H. 7	区域の追加・事業費・事業年度・幹線の断面・延長及びルートの変更
	都市計画法事業認可	H. 5. 10. 29	1,839	130,540	73,065	S. 46～H. 7	
第16回変更	計画決定	H. 8. 3	5,061	225,000	153,607	H. 22	区域の追加・処理分区・排水区及び目標年度の変更
	下水道法事業認可	H. 7. 11. 2	2,321	167,800	125,168	H. 22	区域の追加・幹線の追加・廃止及び変更・目標年度の変更
	都市計画法事業認可	H. 8. 3. 12	2,370	156,930	94,689	S. 46～H. 12	区域及び幹線の追加・事業費及び事業年度の変更
第17回変更	計画決定	-	-	-	-	-	
	下水道法事業認可	H. 13. 1. 29	2,417	159,450	87,307	S. 46～H. 15	区域及び幹線の追加・事業期間の延伸
	都市計画法事業認可	H. 13. 2. 23	2,092	149,410	82,339	S. 46～H. 15	区域及び幹線の追加・事業期間の延伸
	全体計画	H. 14. 3	5,061	188,000	105,970	H. 29	計画人口、原単位及び目標年度の変更
	計画決定	H. 14. 4. 16	2,706	162,230	92,969	H. 29	区域の追加及び幹線の廃止
第18回変更	下水道法事業認可	H. 14. 11. 19	2,479	163,570	82,172	S. 46～H. 19	区域及び幹線の追加・事業期間の延伸
	都市計画法事業認可	H. 15. 2. 28	2,117	152,790	76,514	S. 46～H. 19	区域の追加・事業期間の延伸
第19回変更	計画決定	H. 15. 2. 18	2,754	165,860	94,337	H. 29	区域の追加
	下水道法事業認可	H. 15. 8. 26	2,526	166,430	83,462	S. 46～H. 19	区域及び幹線の追加
	都市計画法事業認可	H. 15. 8. 29	2,164	155,730	77,852	S. 46～H. 19	区域の追加
第20回変更	計画決定	H. 17. 6. 14	2,821	166,000	94,667	H. 29	区域の追加(井野東区画整理等)
	下水道法事業認可	H. 18. 3. 28	2,638	173,775	86,993	S. 46～H. 22	区域及び幹線の追加・事業期間の延伸(井野東区画整理等)
	都市計画法事業認可	H. 18. 4. 14	2,281	163,255	81,426	S. 46～H. 22	区域及び幹線の追加・事業期間の延伸(井野東区画整理等)
	全体計画	H. 22. 8. 25	4,785.70	186,800	93,340	H. 36	計画人口、原単位及び目標年度の変更
	計画決定	H. 21. 12. 11	2,916	178,300	95,507	H. 29	区域の追加(井野南区画整理、フジクラ等区域外流入など)
第21回変更	下水道法事業認可	H. 23. 3. 29	2,819	155,000	73,300	S. 46～H. 27	区域の追加(井野南区画整理、フジクラ等区域外流入など)
	都市計画法事業認可	H. 23. 3. 29	2,462	143,330	68,120	S. 46～H. 27	区域の追加(井野南区画整理、フジクラ等区域外流入など)
第22回変更	計画決定	-	-	-	-	-	
	下水道法事業計画	H. 27. 11. 4	2,819	166,090	78,270	S. 46～H. 30	事業期間の延長
	都市計画法事業認可	H. 27. 11. 27	2,462	151,580	71,790	S. 46～H. 30	事業期間の延長
第23回変更	計画決定	-	-	-	-	-	
	下水道法事業計画	H. 30. 10. 23	2,822	172,240	80,210	S. 46～H. 35	事業期間の延長、区域の追加
	都市計画法事業認可	H. 31. 2. 12	2,462	-	-	S. 46～H. 35	事業期間の延長

2. 令和2年度の事業概要

2. 令和2年度の下水道事業概要

(1) 総括

本年度の下水道事業収支は、営業収益は前年度比2.0パーセント減の25億4739万7916円、他会計負担金などの営業外収益は0.8パーセント減の12億6550万3937円となり、総収益は1.6パーセント減の38億1290万1853円となりました。

一方、総費用では前年度比2.1パーセント増の33億2938万1928円となりました。

この結果、当年度純利益は前年度比21.2パーセント減の4億8351万9925円を計上しました。

業務については、処理区域内人口は16万740人で前年度より1266人の減少、現在水洗便所設置済人口は15万8051人で前年度より395人の減少となりました。

年間総処理水量は2088万9248立方メートル、有収水量は1682万7681立方メートルでした。

建設改良事業については、拡張事業として、佐倉東小学校他7避難所における災害用マンホールトイレ整備事業、及び志津地区における雨水排水整備事業を、改良事業として、老朽化している污水管等更新事業を実施しました。

(2) 業務量

事項	令和2年度	令和元年度	増減
行政区域内人口 A	173,216 人	174,695 人	△ 1,479 人
現在排水区域内人口	160,740 人	162,006 人	△ 1,266 人
現在処理区域内人口 B	160,740 人	162,006 人	△ 1,266 人
普及率 B/A	92.8 %	92.7 %	0.1 P
現在水洗便所設置済人口 C	158,051 人	158,446 人	△ 395 人
水洗化率 C/B	98.3 %	97.8 %	0.5 P
市街地面積	1,845 ha	1,845 ha	0 ha
現在排水区域面積	2,556 ha	2,556 ha	0 ha
現在処理区域面積	2,556 ha	2,556 ha	0 ha
総処理水量	20,889,248 m ³	19,596,739 m ³	1,292,509 m ³
有収水量	16,827,681 m ³	16,565,318 m ³	262,363 m ³

(3) 議会議決事項

議案番号	件名	提出年月日	議決年月日
第9号	令和元年度佐倉市下水道事業会計決算の認定について	令 2. 8.24	令 2. 9.14
第14号	佐倉市都市計画下水道事業受益者負担に関する条例の一部を改正する条例の制定について	令 2.11.24	令 2.12.14
第15号	佐倉市公共下水道事業受益者分担金徴収条例の一部を改正する条例の制定について	令 2.11.24	令 2.12.14
第9号	令和3年度佐倉市下水道事業会計予算	令 3. 2.22	令 3. 3.22
第37号	令和3年度佐倉市下水道事業会計補正予算	令 3. 2.22	令 3. 3.22

(4) 行政官庁認可事項

申請年月日	申請先	件名	認可年月日
_____	_____	_____	_____

(5) 職員に関する事項

令和3年3月末日における下水道事業会計に属する職員の在籍人員は24名（管理者を含まず）で、内訳は次のとおりです。

区分		令和2年度	令和元年度	増減
経営部門	事務職員	10人(1人)	12人(0人)	△2人(1人)
	技術職員	9人(2人)	8人(2人)	1人(0人)
	小計	19人(3人)	20人(2人)	△1人(1人)
建設部門	事務職員	0人(0人)	0人(0人)	0人(0人)
	技術職員	5人(0人)	5人(0人)	0人(0人)
	小計	5人(0人)	5人(0人)	0人(0人)
合計		24人(3人)	25人(2人)	△1人(1人)

※ 括弧内は再任用職員を外書き

(6) 料金その他供給条件の設定, 変更に関する事項

該当なし。

(7) 工 事

(ア) 拡張工事の概要

(契約金額 1,000万円以上)

工 事 名	施工内容	工事費(円)	着工年月日	竣工年月日
RBC1901上高野一号枝線整備工事	工事延長 L=146.2m □1000×1200mm	104,597,900	R1.6.18	R2.11.11
CAC2001災害用マンホールトイレ整備工事(その1)	工事延長 L=180.2m φ200～450mm	28,404,200	R2.7.1	R2.11.11
PAC2002災害用マンホールトイレ整備工事(その2)	工事延長 L=125.1m φ200～450mm	25,283,500	R2.6.29	R2.11.6
PAC2003災害用マンホールトイレ整備工事(その3)	工事延長 L=153.5m φ200～450mm	27,200,800	R2.6.26	R2.11.12
CAC2004災害用マンホールトイレ整備工事(その4)	工事延長 L=201.1m φ200～450mm	32,113,400	R2.6.25	R2.11.25

(注) 契約額は、消費税等を含む。

(イ) 改良工事の概要

(契約金額 1,000万円以上)

工 事 名	施工内容	工事費(円)	着工年月日	竣工年月日
令和元年度公共下水道管渠改築工事委託	工事延長 L=244.0m φ200～800mm	67,780,000	R2.3.30	R3.3.3
PBC1917稲荷台四丁目地先下水道管渠改築工事(3工区)	工事延長 L=555.6m φ200mm	67,384,900	R2.3.24	R2.12.18

(注) 契約額は、消費税等を含む。

(ウ) その他工事の概要

(契約金額 1,000万円以上)

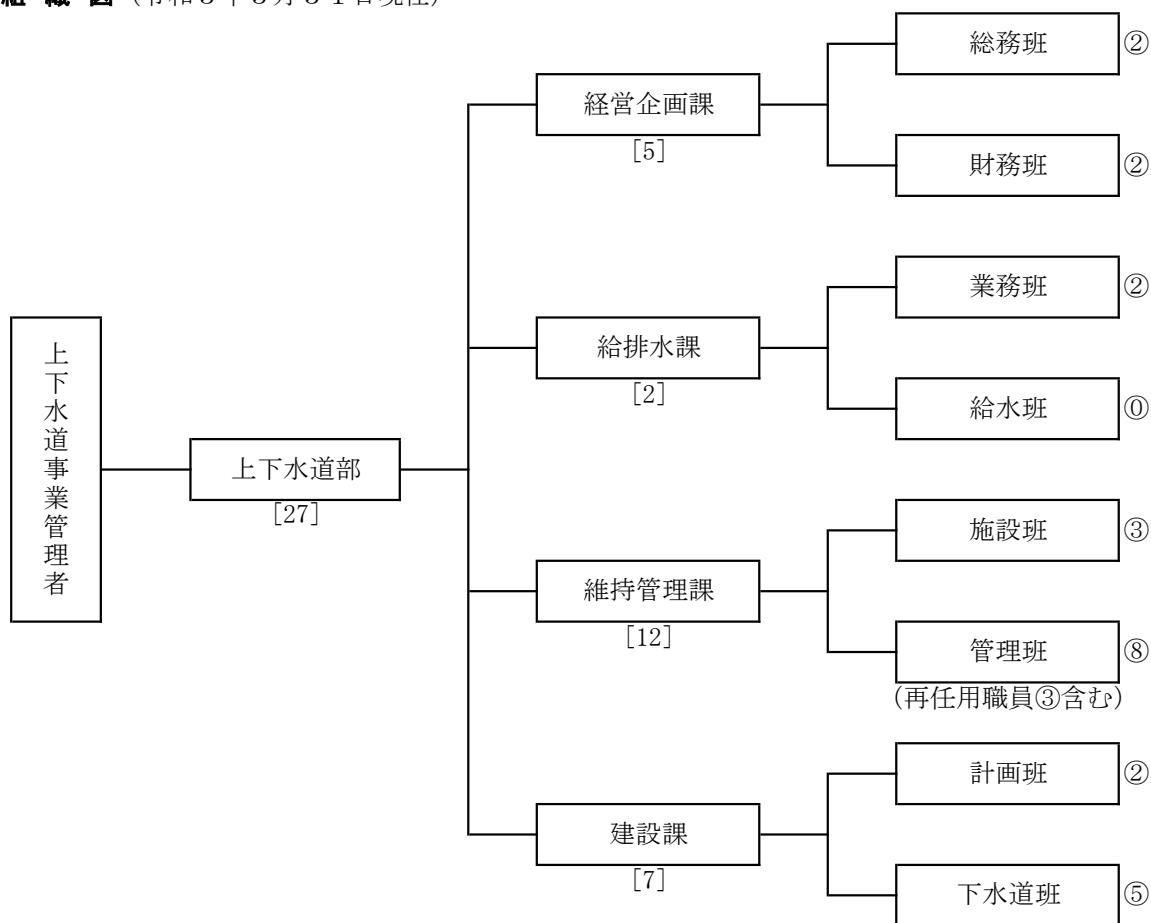
工 事 名	施工内容	工事費(円)	着工年月日	竣工年月日
小竹1号制御盤及び本佐倉1-1号人孔ポンプ交換工事	制御盤交換2箇所 人孔ポンプ交換1箇所	12,226,500	R2.8.18	R3.2.25
志津中継ポンプ場中央監視設備修繕工事	データロガー装置1台 (情報処理装置盤機能増設含む)	14,283,500	R2.7.30	R3.3.15

(注) 契約額は、消費税等を含む。

3. 組 織

3. 組織

(1) 組織図 (令和3年3月31日現在)



職員定数 65人

(職員定数は水道事業会計職員を含み、管理者を除く。)

上下水道部長、経営企画課長、給排水課長、維持管理課長、建設課長の人件費は、水道事業会計と下水道事業会計で1/2ずつ人件費を負担するが、職員数については、給排水課長、建設課長は水道事業会計で、上下水道部長、経営企画課長、維持管理課長は、下水道事業会計で数える。

※令和3年4月1日施行から60人に変更 (令和3年3月26日公布)

(2) 事務分掌 (令和3年3月31日現在)

課	事務分掌
経営企画課	1 条例、管理規程等に関する事。
	2 公印の管守に関する事。
	3 文書の收受、発送及び整理保存に関する事。
	4 部における情報公開の総括に関する事。
	5 広報及び広聴に関する事。
	6 秘書に関する事。
	7 事務の総合調整に関する事。
	8 職員の人事、給与、服務及び研修に関する事。
	9 職員の福利厚生及び安全衛生管理に関する事。
	10 労働組合に関する事。
	11 公務災害及び補償に関する事。
	12 事業経営の計画に関する事。
	13 関係機関及び関係団体との連絡及び調整に関する事。
	14 部の車両及び備品管理に関する事。
	15 統計に関する事。
	16 予算の編成及び執行管理に関する事。
	17 企業債に関する事。
	18 庁舎内外の取締り及び庁舎の維持管理に関する事。

課	事 務 分 掌
経 営 企 画 課	19 資産の損害保険に関すること。 20 資産の取得および処分に関すること。 21 現金及び有価証券の出納保管に関すること。 22 収入支出に関する書類審査に関すること。 23 収入支出に関する証拠書類及び帳票の整理保管に関すること。 24 資金計画及び資金運用に関すること。 25 決算に関すること。 26 資産に係る会計事務に関すること。 27 出納取扱金融機関及び収納取扱金融機関に関すること。 28 課で管理する行政財産の使用又は占用の許可、使用（占有）料等に関すること。 29 部の庶務に関すること。
給 排 水 課	1 水道料金及び公共下水道使用料の調定及び徴収に関すること。 2 給水装置の使用開始、中止及び停止に関すること。 3 下水道の使用開始、中止、廃止等の届出に関すること。 4 検針、料金徴収等の委託業務に関すること。 5 使用水量及び汚水量の認定に関すること。 6 水道料金及び公共下水道使用料の減免、督促及び未納処分に関すること。 7 給水装置工事事業者の指定等に関すること。 8 水道施設台帳の整備及び保管に関すること。 9 加入負担金に関すること。 10 消火栓の使用及び臨時給水に関すること。 11 給水装置台帳等の整備等に関すること。 12 給水装置工事の設計審査及び完了検査に関すること。 13 水道事業に係るたな卸資産の水道及び検査に関すること。 14 課で所管する工事に係る道路占用（使用）許可書の管理及び更新に関すること。 15 漏水対策に関すること。 16 応急給水作業に関すること。 17 配水及び給水施設の維持管理に関すること。 18 開発行為等の協議及び検査に関すること。
維 持 管 理 課	1 取水施設、浄水場、送水施設、水質検査室、汚水施設及び雨水施設の運用及び維持管理に関すること。 2 公共下水道台帳の整備及び保管に関すること。 3 排水設備業者の指定等に関すること。 4 課で所管する工事に係る道路占用（使用）許可書の管理及び更新に関すること。 5 下水道事業に係るたな卸資産の出納及び保管に関すること。 6 水質管理に関すること。 7 取水量、受水量、配水量及び汚水処理水量の管理に関すること。 8 開発行為等の協議及び検査に関すること。 9 特定事業場及び除害施設からの排水の監視、指導、水質試験等に関すること。 10 課で管理する行政財産の使用又は占用の許可、使用（占有）料等に関すること。 11 給水制限に関すること。 12 公共下水道の供用開始及び処理開始区域の公示に関すること。 13 公共下水道事業に係る受益者負担金及び受益者分担金の賦課徴収に関すること。 14 排水設備等の計画の確認及び完了検査に関すること。 15 公共下水道事業管理者以外の者の行う工事等に関すること。 16 水洗化の普及促進に関すること。
課 建 設	1 事業計画に関すること。 2 工事計画に関すること。 3 設計図書及び工事台帳の保管に関すること。 4 拡張工事及び改良工事の設計、施行及び管理に関すること。

(3) 職員構成

(ア) 職員配置状況－1 (令和3年3月31日現在)

(単位：人)

区分	職											員			合計		職		性		別			
	部	次	参	課	主	主	副	主	主	主	主	主任	主任	技	技	師	師	事務	技術	男		女	計	
所屬	長	長	事	長	幹	幹	幹	補	幹	補	幹	補	幹	補	幹	補	幹	補	幹	補	幹	補	幹	補
上下水道部	1			4					7	11	15	4	6	1	10	59	28	31	59	52	7	59		
経営企画課				1					2	3	2	1		1						9	1	10		
総務班									1	2	1									3	1	4		
財務班									1	1	1	1		1						5		5		
給排水課				1					1	4	6	2								12	3	15		
業務班										2	2	1								5		5		
給排水班									1	2	4	1								6	3	9		
維持管理課				1					1	3	6	1	1							5	12	17		
管理班										2	3	1	1							2	6	8		
施設班									1	1	3									3	5	8		
建設課				1					3	1	1		5							1	15	16		
計画班									1	1			1							1	2	3		
上水道班									1		1		2								7	7		
下水道班									1				2								5	5		
損益勘定	1			2					1	6	5	2	2							11	11	22		
資本勘定									1				2								5	5		
計	1			2					2	6	5	2	4							12	15	27		
水道事業会計				2					5	5	10	2	2	1						17	15	32		
水道事業会計				2					5	5	10	2	2	1						17	15	32		
計									5	5	10	2	2	1						17	15	32		
計									5	5	10	2	2	1						17	15	32		
計									5	5	10	2	2	1						17	15	32		
計									5	5	10	2	2	1						17	15	32		
計									5	5	10	2	2	1						17	15	32		
計									5	5	10	2	2	1						17	15	32		
計									5	5	10	2	2	1						17	15	32		
計									5	5	10	2	2	1						17	15	32		
計									5	5	10	2	2	1						17	15	32		
計									5	5	10	2	2	1						17	15	32		
計									5	5	10	2	2	1						17	15	32		
計									5	5	10	2	2	1						17	15	32		
計									5	5	10	2	2	1						17	15	32		
計									5	5	10	2	2	1						17	15	32		
計									5	5	10	2	2	1						17	15	32		
計									5	5	10	2	2	1						17	15	32		
計									5	5	10	2	2	1						17	15	32		
計									5	5	10	2	2	1						17	15	32		
計									5	5	10	2	2	1						17	15	32		
計									5	5	10	2	2	1						17	15	32		
計									5	5	10	2	2	1						17	15	32		
計									5	5	10	2	2	1						17	15	32		
計									5	5	10	2	2	1						17	15	32		
計									5	5	10	2	2	1						17	15	32		
計									5	5	10	2	2	1						17	15	32		
計									5	5	10	2	2	1						17	15	32		
計									5	5	10	2	2	1						17	15	32		
計									5	5	10	2	2	1						17	15	32		
計									5	5	10	2	2	1						17	15	32		
計									5	5	10	2	2	1						17	15	32		
計									5	5	10	2	2	1						17	15	32		
計									5	5	10	2	2	1						17	15	32		
計									5	5	10	2	2	1						17	15	32		
計									5	5	10	2	2	1						17	15	32		
計									5	5	10	2	2	1						17	15	32		
計									5	5	10	2	2	1						17	15	32		
計									5	5	10	2	2	1						17	15	32		
計									5	5	10	2	2	1						17	15	32		
計									5	5	10	2	2	1						17	15	32		
計									5	5	10	2	2	1						17	15	32		
計									5	5	10	2	2	1						17	15	32		
計									5	5	10	2	2	1						17	15	32		
計									5	5	10	2	2	1						17	15	32		
計									5	5	10	2	2	1						17	15	32		
計									5	5	10	2	2	1						17	15	32		
計									5	5	10	2	2	1						17	15	32		
計									5	5	10	2	2	1						17	15	32		
計									5	5	10	2	2	1						17	15	32		
計									5	5	10	2	2	1						17	15	32		
計									5	5	10	2	2	1						17	15	32		
計									5	5	10	2	2	1						17	15	32		
計									5	5	10	2	2	1						17	15	32		
計									5	5	10	2	2	1						17	15	32		
計									5	5	10	2	2	1						17	15	32		
計									5	5	10	2	2	1						17	15	32		
計									5	5	10	2	2	1						17	15	32		
計									5	5	10	2	2	1						17	15	32		
計									5	5	10	2	2	1						17	15	32		
計									5	5	10	2	2	1						17	15	32		
計									5	5</														

(イ) 職員配置状況－2 (参考：令和3年4月1日現在)

(単位：人)

区分	職											員			職			種		別			
	部	次	参	課	主	主	副	主	主	主	主	技	主任	主任	主任	技	技	事務	計	男	女	計	
上下水道部	1			3			6	7	16	2	5					10		21	29	50	47	3	50
経営企画課				1			2	3	5	1								12		12	10	2	12
総務班							1	2	3									6		6	4	2	6
財務班							1	1	2	1								5		5	5		5
水道課				1			2	2	8		2					5		5	15	20	20	0	20
建設給水班							1	2	5		2					2		3	9	12	12		12
水道施設班							1		3						3			2	5	7	7		7
下水道課				1			2	2	3	1	3				5		4	4	13	17	16	1	17
計画班							1	1	1						1			1	3	4	4	0	4
下水道施設班								1		1					2			1	3	4	4	0	4
管渠班							1		2		3				2			1	7	8	7	1	8
損益勘定	1			1			2	3	5	2					3			9	8	17	17		17
資本勘定				1			1				3				2			1	6	7	6	1	7
計	1			2			3	3	5	2	3				5			10	14	24	23	1	24
水道事業会計				1			3	4	11		2				5			11	15	26	24	2	26

(ウ) 年齢別職員構成 (令和3年3月31日現在)

区分 年齢区分	事務職員		技術職員		合計	
	職員数(人)	構成比(%)	職員数(人)	構成比(%)	職員数(人)	構成比(%)
20歳未満						
20歳以上 25 "						
25 " 30 "			3	18.8	3	11.1
30 " 35 "			1	6.3	1	3.7
35 " 40 "	1	9.1	5	31.3	6	22.2
40 " 45 "						0.0
45 " 50 "	2	18.2	3	18.8	5	18.5
50 " 55 "	5	45.5	1	6.3	6	22.2
55 " 60 "	2	18.2			2	7.4
60 "	1	9.1	3	18.8	4	14.8
合計	11	100.0	16	100.0	27	100.0
平均年齢	51.2歳		42.5歳		46.0歳	

※ 下水道事業会計職員 (再任用職員含み、管理者を除く)

(エ) 勤続年数別職員数 (令和3年3月31日現在)

区分 年数区分	事務職員		技術職員		合計	
	職員数(人)	構成比(%)	職員数(人)	構成比(%)	職員数(人)	構成比(%)
1年未満	2	18.2	3	18.8	5	18.5
1年以上 5 "	5	45.5	10	62.5	15	55.6
5 " 10 "	2	18.2	3	18.8	5	18.5
10 " 15 "	2	18.2			2	7.4
15 " 20 "						
20 " 25 "						
25 "						
合計	11	100.0	16	100.0	27	100.0
平均勤続年数	4.3年		3.3年		3.7年	

※ 下水道事業会計職員 (再任用職員含み、管理者を除く)

(4) 費目別職員給与費 (令和2年度)

区 分 科 目	延 職 員 数	基 本 給 (円)			手 当			
		給 料	地 域	扶 養	管 理 職	住 居	通 勤	
収益的支出	管渠費	120	35,993,400	3,416,784	747,000	399,000	778,000	825,370
	業務費	72	22,684,560	2,200,368	834,000	399,000	0	334,440
	総係費	72	26,820,000	2,612,604	438,000	930,000	196,000	573,240
	計	264	85,497,960	8,229,756	2,019,000	1,728,000	974,000	1,733,050
資本的支出	事務費	60	18,416,400	1,730,976	0	399,000	1,248,000	547,210
	計	60	18,416,400	1,730,976	0	399,000	1,248,000	547,210
合 計	324	103,914,360	9,960,732	2,019,000	2,127,000	2,222,000	2,280,260	

注 : 「延職員数」は、年度中の毎月末において在職した職員数(管理者を除く)の合計である。

◇ 1人当たり給与の平均月額

(単位:円)

区 分 項 目	損益勘定所属職員	資本勘定所属職員	全 職 員	
	基 本 給	362,677	335,790	357,698
手 当 等	169,168	190,235	173,070	
内 訳	時間外勤務手当	11,085	19,680	12,676
	特殊勤務手当	473	417	463
	期末勤勉手当	135,947	133,368	135,470
	そ の 他	21,663	36,570	24,461
計	531,845	526,024	530,767	

注 : 1. 「基本給」とは、給料、扶養手当及び地域手当の合計である。

2. 平均給与月額は、年間の合計額を延職員数で除したものである。

(単位：円【消費税込】)

等 の 内 訳					法定福利費	合 計
時間外・休日	管 職 勤	特殊勤務	児 童	期末・勤勉		
1,510,842	0	72,000	420,000	15,313,169	11,543,306	71,018,871
424,300	12,000	33,000	600,000	8,499,892	6,544,304	42,565,864
991,196	12,000	20,000	240,000	12,077,010	10,615,649	55,525,699
2,926,338	24,000	125,000	1,260,000	35,890,071	28,703,259	169,110,434
1,180,789	12,000	25,000	0	8,002,087	6,066,096	37,627,558
1,180,789	12,000	25,000	0	8,002,087	6,066,096	37,627,558
4,107,127	36,000	150,000	1,260,000	43,892,158	34,769,355	206,737,992

(5) 職員数の変遷

年度	特別職	職による区分		勘定による区分		計
		事務	技術	損益勘定	資本勘定	
21	—	4	14	10	8	18
22	—	4	14	9	10	18
23	—	8	14	10	5	22
24	—	7	13	15	5	20
25	—	10	11	15	5	21
26	—	11	10	17	4	21
27	—	8	12	16	4	20
28	—	12	14	19	7	26
29	—	12	14	19	7	26
30	—	12	15	22	5	27
元	—	12	15	22	5	27
2	—	11	16	22	5	27

※平成26年4月に水道事業と下水道事業の組織統合により公営企業へ移行。

※平成28年4月に上下水道部の組織を再編。

※再任用職員を含む

4. 施 設

4. 施設

(1) 汚水中継ポンプ場の施設概要

	井野中継ポンプ場	志津中継ポンプ場	岩名中継ポンプ場	臼井中継ポンプ場	西志津中継ポンプ場	六崎中継ポンプ場
運転開始年月	昭和52年6月	昭和55年4月	昭和56年1月	昭和59年8月	昭和63年4月	昭和63年4月
ポンプの位置	佐倉市井野1394-3	佐倉市ユウカリが丘1-1-33	佐倉市宮前2-38	佐倉市臼井田2292-2	佐倉市西志津7-4-7	佐倉市表町4-12-1
建物等の規模	敷地面積 213.84㎡ 建築面積 63.25㎡ 延床面積 96.00㎡	敷地面積 450.00㎡ 建築面積 179.27㎡ 延床面積 448.13㎡	敷地面積 600.00㎡ 建築面積 67.36㎡ 延床面積 78.46㎡	敷地面積 529.20㎡ 建築面積 109.97㎡ 延床面積 182.62㎡	敷地面積 300.50㎡ 建築面積 105.87㎡ 延床面積 281.87㎡	敷地面積 492.00㎡ 建築面積 111.48㎡ 延床面積 115.93㎡
計画区域	8.8ha	215.26ha	97.83ha	49.84ha	48.40ha	7.12ha
計画処理人口	963人	19,074人	2,069人	1,751人	4,407人	712人
計画汚水量	0.008m ³ /秒	0.150m ³ /秒	0.016m ³ /秒	0.014m ³ /秒	0.035m ³ /秒	0.006m ³ /秒
ポンプ設備	スクルー型 出力 1.5kw×2台 口径 80mm 揚水量 0.94m ³ /分 揚程 4.0m	着脱式水中型 出力 37kw×4台 口径 250mm 揚水量 6.0m ³ /分 揚程 26.0m	着脱式水中型 出力 15kw×3台 口径 80mm 揚水量 1.47m ³ /分 揚程 32.5m	着脱式水中型 出力 11kw×3台 口径 100mm 揚水量 1.0m ³ /分 揚程 18.0m	着脱式水中型 出力 11kw×3台 口径 150mm 揚水量 1.4m ³ /分 揚程 18.0m	着脱式水中型 出力 2.2kw×2台 口径 100mm 揚水量 0.45m ³ /分 揚程 9.0m
除塵設備 (破碎機含む)	—	スクリーン付破碎機 1台	コントロール式破碎機 1台	直下式破碎機 1台	コントロール式破碎機 1台	コントロール式破碎機 1台
自家発電設備	3.5KVA×1台	180KVA×1台	100KVA×1台	55KVA×1台	60KVA×1台	18KVA×1台

(2) 電力使用状況

	平成27年度	平成28年度	平成29年度	平成30年度	令和元年度	令和2年度	
六崎中継ポンプ場	使用量 (k w)	10,052	10,137	10,918	11,955	12,478	
	電気料 (円)	315,746	303,539	320,828	355,385	374,823	
	1 k w単価 (円)	34.64	30.20	31.65	32.55	31.47	30.04
志津中継ポンプ場	使用量 (k w)	195,229	191,231	184,116	223,782	229,725	
	電気料 (円)	4,427,590	4,661,366	4,803,952	5,716,729	5,784,722	
	1 k w単価 (円)	22.68	24.38	26.09	25.55	25.18	25.18
岩名中継ポンプ場	使用量 (k w)	24,875	23,316	23,156	24,137	24,455	
	電気料 (円)	1,070,142	965,653	981,322	1,044,206	1,026,535	
	1 k w単価 (円)	34.25	38.82	42.09	43.26	41.98	41.98
西志津中継ポンプ場	使用量 (k w)	39,511	38,144	37,522	36,328	38,600	40,774
	電気料 (円)	1,176,851	1,045,903	1,099,550	1,148,893	1,189,399	1,184,740
	1 k w単価 (円)	29.73	27.42	29.30	31.63	30.81	29.06
井野中継ポンプ場	使用量 (k w)	3,541	3,613	3,882	3,639	3,626	3,553
	電気料 (円)	168,689	159,927	169,902	173,409	172,926	167,929
	1 k w単価 (円)	47.64	44.26	43.77	47.65	47.69	47.26
白井中継ポンプ場	使用量 (k w)	44,030	43,020	37,426	42,135	47,184	46,212
	電気料 (円)	1,108,959	970,363	951,336	1,112,694	1,194,400	1,127,872
	1 k w単価 (円)	25.19	22.56	25.42	26.41	25.31	24.41
ポンプ場 (計)	使用量 (k w)	316,234	314,933	303,514	300,292	349,284	357,197
	電気料 (円)	8,703,706	7,872,975	8,184,304	8,617,630	9,693,899	9,666,621
	1 k w単価 (円)	27.52	25.00	26.97	28.70	27.75	27.06
人孔ポンプ		47箇所	48箇所	49箇所	49箇所	49箇所	49箇所
	使用量 (k w)	53,615	53,274	51,875	49,243	53,056	53,907
	電気料 (円)	2,640,212	2,506,869	2,676,062	2,827,688	2,913,048	2,883,412
					54.91	53.49	
集中監視システム					4箇所	4箇所	4箇所
	使用量 (k w)					7,097	7,992
	電気料 (円)					181,832	199,353
					25.62	24.94	
全体 (計)	使用量 (k w)	369,849	368,207	355,389	354,655	409,437	419,096
	電気料 (円)	11,343,918	10,379,844	10,860,366	11,581,527	12,788,779	12,749,386
	1 k w単価 (円)	30.67	28.19	30.56	32.66	31.24	30.42

(3) 汚水流入状況

(単位：m³)

	平成27年度	平成28年度	平成29年度	平成30年度	令和元年度	令和2年度
六崎中継ポンプ場	61,122	60,952	73,203	80,048	91,170	96,884
志津中継ポンプ場	2,312,445	2,442,692	2,441,628	2,436,947	2,149,884	2,581,804
岩名中継ポンプ場	200,816	184,393	187,654	175,508	192,731	192,268
西志津中継ポンプ場	359,102	355,280	347,519	334,934	355,882	343,926
井野中継ポンプ場	53,231	51,841	51,033	52,074	55,107	31,108
白井中継ポンプ場	200,990	196,413	194,792	179,894	192,660	209,355
ポンプ場 (計)	3,187,706	3,291,571	3,295,829	3,259,405	3,037,434	3,455,345

(4) 口径別・布設年度別下水道管渠延長

ア、汚水管

口径(mm) 布設年度	50	65	75	80	100	150	200	250	300	350	400
令和元年度計	320.06	28.09	3,041.04	27.73	2,477.72	2,316.05	134,830.48	404,659.88	15,695.63	12,492.88	14,395.14
令和2年度計	0.00	0.00	0.00	0.00	0.00	0.00	54.13	△ 60.80	0.00	0.00	0.00
合計	320.06	28.09	3,041.04	27.73	2,477.72	2,316.05	134,884.61	404,599.08	15,695.63	12,492.88	14,395.14

(※ポンプ場・人孔ポンプの圧送管延長含む)

イ、雨水管

種別 布設年度	暗渠(m)	開渠(m)	合計(m)
令和元年度計	166,857.90	9,922.16	176,780.06
令和2年度計	144.56	0.00	144.56
合計	167,002.46	9,922.16	176,924.62

(5) 調整池の施設概要

	所在地	流域面積(ha)	調整池容量(m ³)	面積(m ²)
志津調整池(右岸)	下志津	576,400	288,000	10,720
志津調整池(左岸)	下志津	573,400	15,173	15,173
合計		1,149,800	303,173	25,893

450	500	600	700	800	900	1000	1100	1200	管渠延長 合計(m)	マンホール 延長計(m)	管渠延長 合計(m)
3,332.95	8,515.61	6,635.64	3,626.95	5,600.17	2,851.73	1,959.61	151.45	362.72	623,321.53	21,779.96	645,101.49
0.00	0.00	0.00	0.00	△ 0.70	0.00	0.00	0.00	0.00	△ 7.37	△ 7.22	△ 14.59
3,332.95	8,515.61	6,635.64	3,626.95	5,599.47	2,851.73	1,959.61	151.45	362.72	623,314.16	21,772.74	645,086.90

5. 業 務

5. 業務 (1) 下水道普及狀況

年度	区分	行政区域内			处理区域内			水洗化		普及率 (B/A)	水洗化率 (C/B)	人口密度 处理区域内人口/ 处理区域内面積
		面積	人口(A)	前年比	面積	人口(B)	前年比	人口(C)	前年比			
23	公共	10,359ha	178,187人		2,487ha	161,885人		156,837人		90.85%	96.88%	64.34
	特環				52ha	1,467人		811人		0.82%	55.28%	
24	公共	10,359ha	177,740人	99.75%	2,488ha	161,504人	99.76%	156,891人	100.03%	90.87%	97.14%	64.16
	特環				52ha	1,463人	99.73%	879人	108.38%	0.82%	60.08%	
25	公共	10,359ha	177,723人	99.99%	2,498ha	162,165人	100.41%	158,724人	101.17%	91.25%	97.88%	64.17
	特環				52ha	1,469人	100.41%	891人	101.37%	0.83%	60.65%	
26	公共	10,359ha	177,411人	99.82%	2,486ha	162,128人	99.98%	158,598人	99.92%	91.39%	97.82%	64.46
	特環				52ha	1,469人	100.00%	891人	100.00%	0.83%	60.65%	
27	公共	10,359ha	176,976人	99.75%	2,487ha	161,986人	99.91%	158,526人	99.95%	91.53%	97.86%	64.34
	特環				52ha	1,373人	93.46%	902人	101.23%	0.78%	65.70%	
28	公共	10,359ha	176,518人	99.74%	2,489ha	161,701人	99.82%	158,307人	99.86%	91.61%	97.90%	64.18
	特環				52ha	1,392人	101.38%	923人	102.33%	0.79%	66.31%	
29	公共	10,359ha	176,059人	99.74%	2,500ha	161,467人	99.86%	158,143人	99.90%	91.71%	97.94%	63.81
	特環				52ha	1,375人	98.78%	916人	99.24%	0.78%	66.62%	
30	公共	10,359ha	175,476人	99.67%	2,500ha	161,160人	99.81%	157,892人	99.84%	91.84%	97.97%	63.69
	特環				52ha	1,365人	99.27%	913人	99.67%	0.78%	66.89%	
元	公共	10,359ha	174,695人	99.55%	2,504ha	160,669人	99.70%	157,549人	99.78%	91.97%	98.06%	63.38
	特環				52ha	1,337人	97.95%	897人	98.25%	0.77%	67.09%	
2	公共	10,359ha	173,216人	99.15%	2,505ha	159,421人	99.22%	157,104人	99.72%	92.04%	98.55%	62.86
	特環				52ha	1,319人	98.65%	947人	105.57%	0.76%	71.80%	

市街地	面積	人口	全体計画		現在排水区域	
			面積	人口	面積	人口
1,812ha	128,815人	184,972人	2,928ha	184,972人	2,487ha	161,885人
			1,858ha	1,828人	52ha	1,467人
1,812ha	128,815人	184,972人	2,928ha	184,972人	2,488ha	161,504人
			1,858ha	1,828人	52ha	1,463人
1,812ha	128,815人	184,972人	2,928ha	184,972人	2,498ha	162,165人
			1,858ha	1,828人	52ha	1,469人
1,812ha	128,815人	184,972人	2,928ha	184,972人	2,486ha	162,128人
			1,858ha	1,828人	52ha	1,469人
1,812ha	128,815人	184,972人	2,928ha	184,972人	2,487ha	161,986人
			1,858ha	1,828人	52ha	1,373人
1,845ha	129,237人	184,972人	2,928ha	184,972人	2,489ha	161,701人
			1,858ha	1,828人	52ha	1,392人
1,845ha	129,237人	184,972人	2,928ha	184,972人	2,500ha	161,467人
			1,858ha	1,828人	52ha	1,375人
1,845ha	129,237人	184,972人	2,928ha	184,972人	2,500ha	161,160人
			1,858ha	1,828人	52ha	1,365人
1,845ha	129,237人	184,972人	2,928ha	184,972人	2,504ha	160,669人
			1,858ha	1,828人	52ha	1,337人
1,845ha	129,237人	184,972人	2,928ha	184,972人	2,505ha	159,421人
			1,858ha	1,828人	52ha	1,319人

(2) 年度別処理水量、有収水量

区分 年度	年間処理水量(m ³) (A)	有収水量 (m ³) (B)	有収率 (%) (= B/A × 100)	下水道使用料(収益) (千円)
22	21,033,144	17,485,117	83.13	1,873,540
23	20,740,461	16,859,950	81.29	1,813,288
24	20,515,934	16,846,916	82.12	1,814,204
25	20,362,181	16,818,782	82.60	1,798,716
26	20,424,422	16,610,514	81.33	1,794,887
27	20,626,114	16,724,129	81.08	1,815,489
28	20,523,578	16,747,055	81.60	1,828,437
29	19,723,147	16,741,007	84.88	2,215,432
30	19,951,124	16,746,237	83.94	2,445,480
元	19,596,739	16,565,318	84.53	2,417,952
2	20,889,248	16,827,681	80.56	2,416,424

※ 平成25年度以前の下水道使用料(収益)は「佐倉市 公共下水道事業決算統計」による。(税込)

※ 平成26年度以降の下水道使用料(収益)は調定額(税抜)

6. 下水道使用料等

6. 下水道使用料等

(1) 下水道使用料の変遷

実施年月日		昭和42年3月25日		
基本料金		超過料金	便器使用料(1月につき)	
10m ³ まで	100円	1m ³ 増毎	大	80円
			小	40円
		15円	大小	100円

実施年月日	昭和51年3月29日(昭和51年4月分から)
使用料	水道料金の100分の35

実施年月日	昭和54年4月1日
使用料	水道料金の100分の76

実施年月日		平成元年6月1日	
基本使用料		汚水量	超過使用料(1m ³ につき)
汚水量 10m ³ まで	800円	11m ³ ~ 20m ³ まで	80円
		21m ³ ~ 30m ³ まで	100円
		31m ³ ~ 50m ³ まで	130円
		51m ³ ~ 100m ³ まで	150円
		101m ³ ~ 500m ³ まで	160円
		501m ³ 以上	170円

実施年月日		平成元年10月1日	
基本使用料		汚水量	超過使用料(1m ³ につき)
汚水量 10m ³ まで	790円	11m ³ ~ 20m ³ まで	80円
		21m ³ ~ 30m ³ まで	100円
		31m ³ ~ 50m ³ まで	130円
		51m ³ ~ 100m ³ まで	150円
		101m ³ ~ 500m ³ まで	160円
		501m ³ 以上	170円

実施年月日		平成6年10月1日(使用料改定率 9.66%)	
基本使用料		汚水量	超過使用料(1m ³ につき)
汚水量 10m ³ まで	840円	11m ³ ~ 20m ³ まで	85円
		21m ³ ~ 30m ³ まで	105円
		31m ³ ~ 50m ³ まで	135円
		51m ³ ~ 100m ³ まで	160円
		101m ³ ~ 500m ³ まで	175円
		501m ³ 以上	185円

実施年月日		平成29年7月1日（使用料改定率 33.10%）	
基本使用料		汚水量	超過使用料（1m ³ につき）
汚水量 10m ³ まで	1,118円	11m ³ ～ 20m ³ まで	113円
		21m ³ ～ 30m ³ まで	139円
		31m ³ ～ 50m ³ まで	179円
		51m ³ ～ 100m ³ まで	212円
		101m ³ ～ 500m ³ まで	232円
		501m ³ 以上	246円

(2) 業種別汚水排除量の状況(令和2年度)

区分 用途	使用戸数 (件)	汚水排除量 (m ³)	平均汚水排除量 (m ³)
家事用	395,814	13,829,054	35
家事兼営業用	3,909	165,601	42
公衆浴場	0	0	0
官公署用	444	107,547	242
公衆用	144	7,351	51
その他・官公署	288	295,732	1,027
学校用	356	200,328	563
病院用	896	271,738	303
事務所用	2,556	79,787	31
営業用	6,366	1,035,462	163
工場用	561	814,539	1,452
その他	979	20,542	21
合計	412,313	16,827,681	41

(2) - 2 業種別汚水排除量の状況(令和元年度)

区分 用途	使用戸数 (件)	汚水排除量 (m ³)	平均汚水排除量 (m ³)
家事用	393,544	13,236,274	34
家事兼営業用	3,948	166,341	42
公衆浴場	0	0	0
官公署用	442	132,453	300
公衆用	144	8,856	62
その他・官公署	284	300,680	1,059
学校用	345	261,218	757
病院用	912	268,344	294
事務所用	2,554	81,037	32
営業用	6,418	1,206,332	188
工場用	566	881,986	1,558
その他	998	21,797	22
合計	410,155	16,565,318	40

(3) 下水道使用料徴収状況

区分 月別	調 定		収 入		残 高		徴 収 率	
	件 数	金 額	件 数	金 額	件 数	金 額	件 数	金 額
	件	円	件	円	件	円	%	%
2年4月	35,338	192,158,710	35,300	192,047,067	38	111,643	99.89	99.94
5月	33,313	242,075,335	33,268	241,859,757	45	215,578	99.86	99.91
6月	35,296	196,077,190	35,249	195,824,501	47	252,689	99.86	99.87
7月	33,370	236,482,246	33,314	236,178,535	56	303,711	99.83	99.87
8月	35,309	201,164,053	35,243	200,896,672	66	267,381	99.81	99.86
9月	33,385	250,506,719	33,260	249,934,084	125	572,635	99.62	99.77
10月	35,396	201,746,768	35,233	201,067,035	163	679,733	99.53	99.66
11月	33,339	243,791,685	33,108	242,688,786	231	1,102,899	99.3	99.54
12月	35,413	198,026,774	34,879	195,307,969	534	2,718,805	98.49	98.62
3年1月	33,259	245,388,296	32,119	239,478,488	1,140	5,909,808	96.57	97.59
2月	35,373	205,670,087	31,941	188,648,756	3,432	17,021,331	90.29	91.72
3月	33,522	244,759,509	16	50,206	33,506	244,709,303	0.04	0.02
合 計	412,313	2,657,847,372	372,930	2,383,981,856	39,383	273,865,516	90.44	89.69

区分 年度	調 定		収 入		残 高		徴 収 率	
	件 数	金 額	件 数	金 額	件 数	金 額	件 数	金 額
	件	円	件	円	件	円	%	%
27年度	395,017	1,960,492,624	357,270	1,764,385,389	37,747	196,107,235	90.44	89.99
28年度	398,765	1,974,547,894	360,479	1,778,818,870	38,286	195,729,024	90.39	90.08
29年度	402,875	2,392,457,308	363,329	2,128,891,435	39,546	263,565,873	90.18	88.98
30年度	406,251	2,640,891,505	366,409	2,375,124,104	39,842	265,767,401	90.19	89.93
元年度	410,155	2,627,430,543	370,423	2,350,801,426	39,732	276,629,117	90.31	89.47

※H26から下水道事業が公営企業会計に移行。

(4) 過年度下水道使用料徴収状況

区分 年度	未 収 金		収 入		過年度損益修正		残 金	
	件 数	金 額	件 数	金 額	件 数	金 額	件 数	金 額
～26年度	12	81,583	3	43,638	0	0	9	37,945
27年度	387	1,266,987	22	202,173	0	0	365	1,064,814
28年度	477	1,460,111	27	60,799	0	0	450	1,399,312
29年度	461	1,731,066	40	143,488	0	0	421	1,587,578
30年度	504	2,152,264	107	353,977	0	0	397	1,798,287
元年度	39,732	276,629,117	39,228	272,094,951	0	0	504	4,534,166

未収金：令和2年4月1日現在

収 入：令和2年度納金分

残 金：令和3年3月31日現在

(5) 受益者負担金及び受益者分担金の状況

年度	受益者負担金		受益者分担金	
	件数 (件)	調定額 (円)	件数 (件)	調定額 (円)
28年度	87	12,540,140	80	16,509,535
29年度	90	14,541,130	86	27,189,960
30年度	65	9,450,090	78	25,680,085
元年度	78	10,992,390	85	9,584,885
2年度	58	10,912,940	60	6,140,210

(6) 印旛沼流域下水道維持管理負担金状況

年度	負担金対象汚水量 (m ³)	最終負担金額税込 (円)
22年度	21,033,144	790,745,098
23年度	20,740,461	876,970,258
24年度	20,515,934	943,891,371
25年度	20,362,181	918,690,206
26年度	20,424,422	952,536,028
27年度	20,626,114	987,133,575
28年度	20,523,578	986,599,522
29年度	19,723,147	1,008,795,599
30年度	19,951,124	1,001,582,691
令和元年度	19,596,739	985,842,947
令和2年度	20,889,248	1,137,292,782

7. 財 務

7. 財務

(1) 予算・決算対照表(令和2年度)

科 目	予 算 額	決 算 額	翌年度繰越額	予算額に比べ 決算額の増減	予算額に対する 決算額の比率
	円	円	円	円	%
下水道事業収益	4,010,293,000	4,054,528,980	0	44,235,980	101.1
営業収益	2,761,900,000	2,788,989,843	0	27,089,843	100.98
営業外収益	1,248,383,000	1,265,539,137	0	17,156,137	101.37
特別利益	10,000	0	0	△ 10,000	—
科 目	予 算 額	決 算 額	翌年度繰越額	不 用 額	予算額に対する 決算額の比率
下水道事業費用	3,739,597,000	3,542,932,297	0	196,664,703	94.74
営業費用	3,563,320,000	3,399,365,962	0	163,954,038	95.4
営業外費用	146,277,000	143,566,335	0	2,710,665	98.15
特別損失	10,000,000	0	0	10,000,000	0
予備費	20,000,000	0	0	20,000,000	0
科 目	予 算 額	決 算 額	翌年度繰越額	予算額に比べ 決算額の増減	予算額に対する 決算額の比率
資本的収入	496,858,000	356,001,663	19,163,000	△ 140,856,337	71.65
企業債	192,700,000	96,000,000	0	△ 96,700,000	49.82
出資金	145,184,000	133,872,237	0	△ 11,311,763	92.21
国県支出金	113,220,000	91,220,000	19,163,000	△ 22,000,000	80.57
負担金	44,754,000	34,909,426	0	△ 9,844,574	78
その他資本的収入	1,000,000	0	0	△ 1,000,000	0
科 目	予 算 額	決 算 額	翌年度繰越額	不 用 額	予算額に対する 決算額の比率
資本的支出	1,406,437,000	878,840,682	231,435,000	296,161,318	62.49
建設改良費	1,116,098,000	622,453,617	231,435,000	262,209,383	55.77
企業債償還金	260,339,000	256,387,065	0	3,951,935	98.48
予備費	30,000,000	0	0	30,000,000	0

(2) 比較損益計算書

項 目		28		29		30	
		金額(千円)	構成比(%)	金額(千円)	構成比(%)	金額(千円)	構成比(%)
収 益 的 収 支	総収益(B+E)A	3,164,905	100.0	3,610,464	100.0	3,853,344	100.0
	經常収益(C+D)B	3,164,905	100.0	3,610,464	100.0	3,853,344	100.0
	営業収益C	1,948,963	61.6	2,365,352	65.5	2,595,822	67.4
	下水道使用料	1,828,437	57.8	2,215,432	61.4	2,445,480	63.5
	雨水処理負担金	114,844	3.6	148,413	4.1	127,473	3.3
	受託工事収益	4,679	0.1	0	0.0	21,397	0.6
	営業外収益D	1,215,942	38.4	1,245,112	34.5	1,257,522	32.6
	他会計負担金	90,360	2.9	89,740	2.5	90,432	2.3
	長期前受金戻入	1,124,915	35.5	1,130,896	31.3	1,146,341	29.7
	特別利益E	0	0.0	0	0.0	0	0.0
	総費用(G+J)F	3,029,154	100.0	3,248,628	100.0	3,191,059	100.0
	經常費用(H+I)G	3,029,000	100.0	3,204,861	98.7	3,184,762	99.8
	営業費用H	2,929,057	96.7	3,107,590	95.7	3,096,699	97.0
	職員給与費	151,755	5.0	149,802	4.6	181,705	5.7
	受託工事費	4,679	0.2	0	0.0	21,397	0.7
減価償却費	1,629,117	53.8	1,634,574	50.3	1,642,643	51.5	
流域下水道維持管理費	913,518	30.2	934,070	28.8	927,391	29.1	
営業外費用I	99,943	3.3	97,271	3.0	88,063	2.8	
支払利息	92,774	3.1	81,682	2.5	71,393	2.2	
特別損失J	154	0.0	43,767	1.3	6,297	0.2	
經常利益(經常損失)B-G	135,905	-	405,603	-	668,582	-	
純利益(純損失)A-F	135,751	-	361,836	-	662,285	-	

元		2		対前年度比			
金額(千円)	構成比(%)	金額(千円)	構成比(%)	29	30	元	2
3,875,578	100.0	3,812,902	100.0	114	107	101	98
3,875,578	100.0	3,812,902	100.0	114	107	101	98
2,599,391	67.1	2,547,398	66.8	121	110	100	98
2,417,952	62.4	2,416,424	63.4	121	110	99	100
175,892	4.5	128,119	3.4	129	86	138	73
4,703	0.1	1,570	0.0	0	-	22	33
1,276,187	32.9	1,265,504	33.2	102	101	101	99
83,557	2.2	90,109	2.4	99	101	92	108
1,152,784	29.7	1,154,179	30.3	101	101	101	100
0	0.0	0	0.0	-	-	-	-
3,262,168	100.0	3,329,382	100.0	107	98	102	102
3,262,168	100.0	3,329,382	100.0	106	99	102	102
3,184,291	97.6	3,260,647	97.9	106	100	103	102
184,513	5.7	170,628	5.1	99	121	102	92
4,703	0.1	1,570	0.0	0	-	22	33
1,665,782	51.1	1,690,621	50.8	100	100	101	101
896,221	27.5	1,033,903	31.1	102	99	97	115
77,877	2.4	68,735	2.1	97	91	88	88
62,972	1.9	55,755	1.7	88	87	88	89
0	0.0	0	0.0	28420	14	0	-
613,410	-	483,520	-	298	165	92	79
613,410	-	483,520	-	267	183	93	79

(3) 比較貸借対照表

年度 項目		28		29		30		
		金額(千円)	構成比(%)	金額(千円)	構成比(%)	金額(千円)	構成比(%)	
資 産	固定資産	40,541,995	98.2	39,366,623	97.8	38,462,394	95.7	
	う ち	償却資産	39,636,991	85.1	40,106,797	84.6	40,804,422	83.5
		減価償却累計額	△ 4,336,673		△ 5,794,868		△ 7,255,016	
	ち	無形固定資産	3,804,532	9.3	3,650,320	9.2	3,496,692	8.7
		投資その他の資産	3,000	0.0	3,000	0.0	3,000	0.0
	流動資産	922,943	1.8	1,204,542	2.2	1,707,432	4.3	
	う ち	現金・預金	638,426	1.2	746,649	1.5	1,118,130	2.8
		未収金	206,682	0.5	350,148	0.9	413,421	1.0
		貸倒引当金	△ 2,565		△ 1,901		△ 1,376	
		貯蔵品	0	0.0	616	0.0	997	0.0
資産合計	41,464,939	100.0	40,571,165	100.0	40,169,826	100.0		
負 債	固定負債	3,539,967	11.9	3,265,371	11.5	3,014,347	10.7	
	う ち	建設改良等の財源に充てるための企業債	3,539,967	11.9	3,264,871	11.5	3,013,847	10.7
		流動負債	494,823	1.5	434,099	1.6	493,971	1.8
	う ち	建設改良等の財源に充てるための企業債	322,250	1.1	281,796	1.1	259,124	0.9
		未払金	153,666	0.3	119,751	0.5	154,260	0.5
	繰延収益	26,642,522	86.6	25,626,141	86.8	24,662,789	87.5	
	う ち	長期前受金	29,982,799	86.8	30,082,773	87.4	30,233,681	87.5
収益化累計額		△ 3,340,276	△ 4,456,632		△ 5,570,892			
負債合計	30,677,312	100.0	29,325,611	100.0	28,171,107	100.0		
資 本	資本金	10,003,991	92.7	10,235,834	92.7	10,688,550	89.1	
	剰余金	783,635	7.3	1,009,720	7.3	1,310,169	10.9	
	う ち	資本剰余金	647,884	6.2	647,884	6.0	647,884	5.4
		当年度未処分利益剰余金	135,751	1.1	361,836	1.3	662,285	5.5
	資本合計	10,512,351	100.0	10,787,626	100.0	11,998,719	100.0	

(注) 地方公営企業会計制度が改正されたため、平成26年度より新会計基準に基づく処理となっている。

元		2		対前年度比			
金額(千円)	構成比(%)	金額(千円)	構成比(%)	29	30	元	2
37,627,741	94.9	36,510,962	93.4	97	98	98	97
41,560,845	82.7	42,054,812	81.4	101	102	102	101
△ 8,740,629		△ 10,252,481		134	125	120	117
3,346,853	8.4	3,219,447	8.2	96	96	96	96
3,000	0.0	3,000	0.0	100	100	100	100
2,036,253	5.1	2,560,725	6.6	131	142	119	126
1,523,465	3.8	2,127,224	5.4	117	150	136	140
467,982	1.2	413,542	1.1	169	118	113	88
△ 1,389		△ 1,694		74	72	101	122
796	0.0	552	0.0	—	—	80	69
39,663,994	100.0	39,071,687	100.0	98	99	99	99
2,809,259	10.4	2,657,233	10.3	92	92	93	95
2,808,759	10.4	2,656,733	10.3	92	92	93	95
445,025	1.7	414,500	1.6	88	114	90	93
256,387	1.0	2,448,027	9.5	87	92	99	955
124,564	0.5	145,401	0.6	78	129	81	117
23,633,601	87.9	22,606,453	88.0	96	96	96	96
30,332,567	87.9	30,332,567	87.6	100	101	100	100
△ 6,698,966		△ 7,843,846		133	125	120	117
26,887,885	100.0	25,678,186	100.0	96	96	95	96
11,511,104	90.1	12,262,097	91.6	102	104	108	107
1,265,005	9.9	1,131,404	8.4	129	130	97	89
647,884	5.1	647,884	4.8	100	100	100	100
617,121	4.8	483,520	3.6	267	183	93	78
12,776,109	100.0	13,393,501	100.0	103	111	106	105

(4) 資本的収入及び支出の状況

(単位：千円【税込】)

項目	年度			
	28	29	30	元 2
資本的収入	313,674	212,775	253,193	326,270
うち				
企業債	61,800	6,700	8,100	51,300
出資金	138,633	94,911	89,642	163,980
国県支出金	77,900	58,018	107,603	79,750
負担金	33,520	52,031	46,673	30,729
資本的支出	892,269	866,056	1,059,840	1,155,704
うち				
建設改良費	542,317	543,806	778,044	896,579
企業債償還金	349,952	322,250	281,796	259,124
収支差引 (K-L)	△ 578,595	△ 653,281	△ 806,647	△ 829,434
補填財源	578,595	653,281	806,647	829,434
補填財源不足額 (M+N)	-	-	-	-
余裕資金又は不良債務 (△)	428,121	770,443	1,213,461	1,591,228
当年度繰入金合計	343,837	342,195	302,797	422,822
うち				
基準内繰入金	343,837	342,195	302,797	422,822

(5) 要素別費用構成表

項目	年度		28		29		30		元		2	
	金額(千円)	構成比(%)	金額(千円)	構成比(%)	金額(千円)	構成比(%)	金額(千円)	構成比(%)	金額(千円)	構成比(%)	金額(千円)	構成比(%)
人件費	151,755	5.0	149,802	4.6	181,705	5.7	184,513	5.7	170,628	5.1	170,628	5.1
動力費	9,611	0.3	10,056	0.3	10,724	0.3	11,821	0.4	11,335	0.3	11,335	0.3
修繕費	47,680	1.6	75,633	2.3	50,330	1.6	60,548	1.9	53,529	1.6	53,529	1.6
委託料	75,929	2.5	194,894	6.0	146,479	4.6	238,069	7.3	190,449	5.7	190,449	5.7
流域下水道維持管理費	913,518	30.2	934,070	28.8	927,391	29.1	896,221	27.5	1,033,903	31.1	1,033,903	31.1
減価償却費	1,629,117	53.8	1,634,574	50.3	1,642,643	51.5	1,665,782	51.1	1,690,621	50.8	1,690,621	50.8
資産減耗費	8,122	0.3	16,343	0.5	25,553	0.8	21,452	0.7	8,997	0.3	8,997	0.3
支払利息	92,774	3.1	81,682	2.5	71,393	2.2	62,972	1.9	55,754	1.7	55,754	1.7
その他	100,647	3.3	151,574	4.7	134,841	4.2	120,790	3.7	114,166	3.4	114,166	3.4
計	3,029,153	-	3,248,628	-	3,191,059	-	3,262,168	-	3,329,382	-	3,329,382	-

(6) 企業債の状況

(単位：千円)

区 分	借 入 金	償 還 金			年 度 末 現 債 高
		元 金	利 子	計	
H22	28,000	462,771	178,497	641,268	5,310,772
H23	73,400	441,363	164,579	605,942	4,942,809
H24	114,900	426,314	150,324	576,638	4,631,395
H25	559,600	697,828	130,090	827,918	4,493,167
H26	256,000	397,736	113,545	511,281	4,351,431
H27	183,800	384,862	103,997	488,859	4,150,369
H28	61,800	349,952	92,774	442,726	3,862,218
H29	6,700	322,250	81,682	403,932	3,546,667
H30	8,100	281,796	71,393	353,189	3,272,971
R1	51,300	259,124	62,972	322,096	3,065,147
R2	96,000	256,387	55,755	312,142	2,904,760

(7) 経営分析

ア. 業務分析表

項目	年度										全国平均	同規模平均
	28	29	30	元	2	備考	算定式	全国平均	同規模平均			
使用料単価 (円 / m ³)	109.18	132.34	146.03	145.96	143.60	1 m ³ 当たりの使用料単価。	下水道使用料 年間総有収水量	137.59	142.32			
処理原価 (円 / m ³) (総務省基準：決算状況調査)	99.26	107.91	104.71	111.31	114.42	1 m ³ 当たりの処理原価。 平成26年度の制度改正に伴う、長期前受金 (現金の裏付けのない収入)を差し引いた原価	汚水処理費 年間総有収水量	131.90	138.19			
処理原価 (円 / m ³) (佐倉市基準)	132.47	141.23	138.96	145.60	148.45	1 m ³ 当たりの処理原価。 長期前受金(現金の裏付けのない収入)を一部 を除き差し引かない原価	汚水処理費 + 補助金を除く長期前受金戻入益 年間総有収水量	—	—			
職員1人当たり水洗化人口(人)	11,374	9,941	7,940	7,922	7,184	労働生産性を示す指標。 指数は高いほどよい。	水洗化人口 損益勘定所属職員数	—	—			
職員1人当たり有収水量(m ³)	1,196,218	1,046,313	837,312	828,266	764,895	労働生産性を示す指標。 指数は高いほどよい。	年間総有収水量 損益勘定所属職員数	—	—			
有収率 (%)	81.60	84.88	83.94	84.53	80.56	処理水量に対し、どのくらいの有収 水量があったかを示す。有収率は100 に近いほどよい。	年間総有収水量 年間総処理水量	79.9	78.0			

(注) 1. 「同規模 (現在処理区域内人口10万人以上30万人未満の事業) 平均」及び「全国平均」は、「令和元年度地方公営企業年鑑」による。

イ. 財務分析表

年度	28	29	30	元	2	備考	算定式	全国平均
項目								
経常収支比率 (%)	104.49	112.66	120.99	118.80	114.52	経常収益で経常費用を全てまかなえるかどうかを示す指標。この比率が100%を1回の状態が、いわゆる「赤字」で、早急な経営改善が必要。	$\frac{\text{経常収益}}{\text{経常費用}} \times 100$	107.03
流動比率 (%)	186.50	277.50	345.65	457.56	617.79	支払能力を判断するための指標で、支払期限に近い債務(流動負債)に対する流動資産が十分に用意されているかどうかを示す。200%以上が好ましいとされる。	$\frac{\text{流動資産}}{\text{流動負債}} \times 100$	73.02
企業債残高対事業規模比率 (%)	159.54	115.11	96.16	89.40	105.85	1年間の営業収益(汚水)に対し、今後返済しなくていかなければならない企業債残高がどれだけのウェイトを占めているのかを示す指標で、可能な限り低く抑えることが長期的な経営の健全性につながる。	$\frac{\text{企業債現在高}}{\text{営業収益-受託工事収益-雨水処理負担金}} \times 100$	708.89
経費回収率 (%)	109.99	122.64	139.46	131.13	125.50	汚水処理にかかる経費をどの程度使用料で補えているかを表した指標。安定した事業経営には、100%以上を維持することが重要。	$\frac{\text{下水道使用料}}{\text{汚水処理費}} \times 100$	97.91
汚水処理原価 (円)	99.26	107.91	104.71	111.31	114.42	有収水量1m ³ の処理にかかるコストであり、自治体の原価や稼働、財政状況によって値は異なってくる。安定経営の継続には「使用料原価」との適切なバランスをとることが重要。	$\frac{\text{汚水処理費}}{\text{年間有収水量}}$	144.11
水洗化率 (%)	97.63	97.68	97.71	97.80	98.33	現在処理区域内人口のうち、実際に水洗便所を設置して汚水処理している人口の割合を表した指標である。公共用水廠の水質保全や、使用料収入の増加等の観点から100%となっていることが望ましい。	$\frac{\text{現在水洗便所設置人口}}{\text{現在処理区域内人口}} \times 100$	94.58
有形固定資産償却率 (%)	10.94	14.45	17.78	21.03	24.38	有形固定資産のうち、償却対象資産の減価償却がどの程度進んでいるかを表す指標で、固定資産全体の老朽化度を表す。	$\frac{\text{有形固定資産減価償却累計額}}{\text{有形固定資産(償却対象)帳簿原価}} \times 100$	31.01
管渠老朽化率 (%)	0.00	0.00	0.00	0.00	0.00	下水道施設延長のうち、法定耐用年数を超えた管渠延長の割合を表す指標で、管渠の老朽化度を表す。	$\frac{\text{法定耐用年数を経過した管渠延長}}{\text{下水道施設延長}} \times 100$	4.95
管路改善率 (%)	0.32	0.06	0.27	0.19	0.20	当該年度に更新した管渠延長の割合を表す指標で、管渠の更新ペースや更新状況を把握でき	$\frac{\text{改善管渠延長}}{\text{下水道施設延長}} \times 100$	0.19

(注) 「全国平均」は、前年度の全国事業体(公共下水道)の平均値である。

8. 機 動 力

8. 機 動 力

(1) 車 両 運 搬 具 (令和3年3月31日現在)

所 属	車 種	形 状	用 途	車 両 番 号	積 載 量	取 得 年 月
維持管理課	N - B O X	軽 乗 用	排 水 設 備 検 査	千葉581き66-86	4 人 乗	平28. 6
	A D バ ン	小 型 貨 物	事 務 連 絡	千葉400ね 6-35	5 人 乗	平27. 5
建設課	A D バ ン	小 型 貨 物	事 務 連 絡	千葉400な88-21	5 人 乗	平22. 5
	A D バ ン	小 型 貨 物	事 務 連 絡	千葉400に13-36	5 人 乗	平22.12

(2) 通 信 放 送 設 備

衛 星 携 帯 電 話	中 継 ポ ン プ 場 1 台	1 台
広 報 用 拡 声 装 置	2 台	

9. 広 報

9. 広 報

活動内容

【1】下水道処理施設見学会の実施

新型コロナウイルス感染症対策のため中止

【2】「水の週間ポスターコンクール」の実施

新型コロナウイルス感染症対策のため中止

【3】「下水道の日」関連行事の実施

下水道の日（9月10日）に合わせ、ポスターを掲示し、下水道の普及促進に向けてPRした。

【4】その他の広報活動

1. 広報紙

下水道に対する理解を深めるため、広報紙「こうほう佐倉市の上下水道」を年3回発行している。

2. ホームページ

市のホームページ内に上下水道部のページを作成し、随時更新している。

ホームページURL

http://www.city.sakura.lg.jp/soshiki/10-1-0-0-0_12.html